

WENWUYANJIU 第十二辑

文物研究

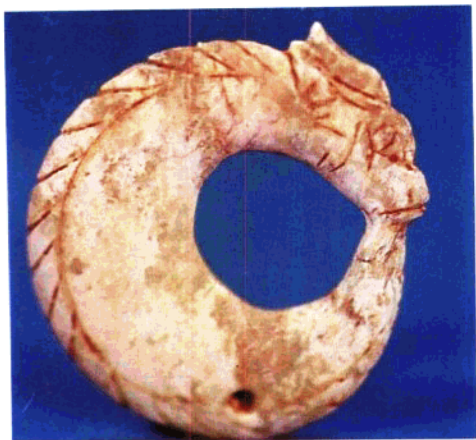


黄山书社

PDG



彩版一 淮北市濉溪县柳孜隋唐大运河遗址出土的唐代独木舟(长10.6米) 李广宁摄



1



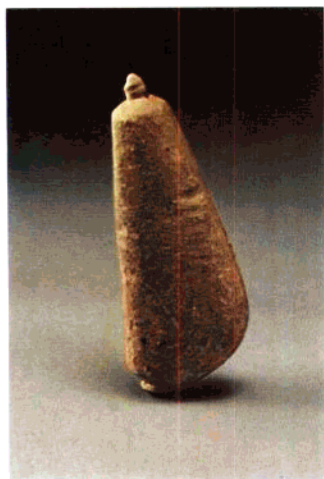
2



3



4



5



6

彩版二 含山县凌家滩新石器时代遗址出土的玉器和治玉工具
1.玉龙 2.玉鹰 3.玉斧 4.玉环(6件)
5.石钻 6.玉璜 (张敬国摄)



1



2

彩版三 淮北市濉溪县隋唐大运河遗址
出土的部分文物

- 1.在柳孜发掘的唐代木板船(1号船)出土时状况
 - 2.在柳孜发掘的唐代长沙窑瓷注子出土现场
 - 3.唐三彩兔
 - 4.北宋越窑青瓷印花盒
 - 5.唐寿州窑黄瓷镜盒
 - 6.北宋耀州窑青瓷印花盖
 - 7.唐三彩兔
 - 8.宋代大运河石质货运码头发掘现场
- (本版照片 1、2 为阚绪杭摄,其余为李广宁摄)



3



4



7



5



8



6



1

彩版四

1,2. 配合连霍高速公路萧县段建设在王山窝工地清理发掘的汉代画像石墓和在永固水库工地出土的隋代四系青瓷瓶 (李广宁摄)

3,4. 淮南市双孤堆西汉墓出土的玉印和玉璜 (沈汗青摄)

5. 宣州市广教寺遗址发掘现场 (张钟云摄)



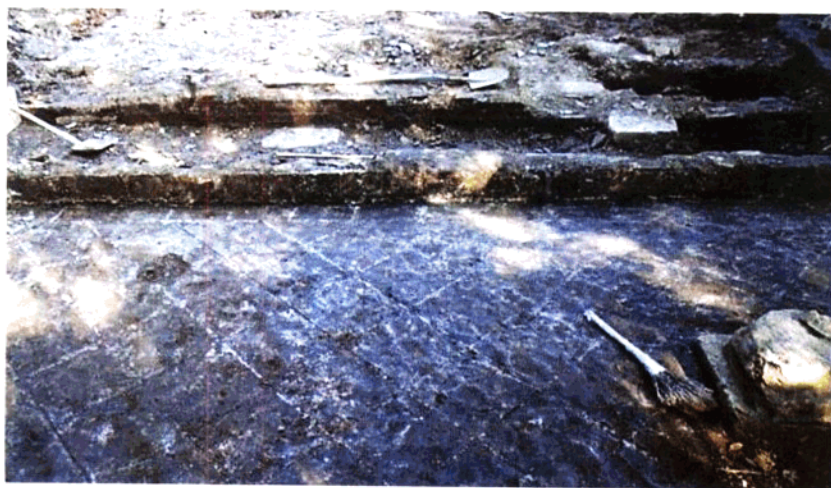
2



3



4



5

目 录

迎千禧 奔龙年..... 本刊编辑部(1)

一、考古与古文化研究

- 20 世纪下半期中国新石器时代考古研究的进展和展望 张忠培(2)
中国文明起源的探索..... 严文明(7)
安徽地区史前玉器的发现与研究 杨立新(14)
哲学的变化与考古学的发展 朔 知(25)
谈蚌埠双墩遗址器底刻划中所反映的养蚕业 徐大立(33)
对淮南市新石器时代遗址的初步认识 李文玉(36)
战国时期淮河流域商业交通的发展 李修松(40)
中国古代陵寝制度概述 刘 毅(44)
陶模盘研究 殷雪炎(53)

二、文物考古新发现

- 五河县西尤遗址石制品观察 韩立刚(57)
怀宁县百林山遗址发掘简报 安徽省文物考古研究所(63)
广德县莫村遗址调查 广德县文物管理所(67)
宣州市战国墓清理简报 宣州市博物馆(75)
六安城东 324 号西汉木椁墓发掘清理简报 六安市文物管理所(77)
淮南市双孤堆西汉墓清理简报 淮南市博物馆(83)
灵璧县大李墓群发掘简报 安徽省文物考古研究所 灵璧县文物管理所(92)
庐江县金牛镇叶屯汉墓发掘报告 安徽省文物考古研究所(99)
马鞍山市霍里乡西晋纪年墓..... 安徽省文物考古研究所(104)
宿州市唐刘士忠墓清理简报..... 宿州市文物管理所(109)
潜山县彭岭宋墓清理简报..... 潜山县文物管理所(112)
宣州市广教寺遗址发掘简报..... 安徽省文物考古研究所 宣州市博物馆(114)
怀宁县洪铺镇龙王嘴宋墓清理简报..... 怀宁县文物管理所(123)
潜山县逆水宋墓清理简报..... 潜山县文物管理所(128)
潜山县罗汉万岭元墓清理简报..... 潜山县文物管理所(130)
肥东县明怀远将军郑成墓清理报告..... 肥东县文物管理所(133)

三、古建筑研究

- 宣州市景德寺塔勘察报告..... 肖役生(140)
徽派民居的造门艺术..... 方玉良(144)
霍山古山寨略谈..... 张书圣(149)
歙县圣僧庵考述..... 汪庆元(152)

计算机在古建筑保护中的应用..... 张 辉(159)

四、古陶瓷研究

- 安徽商代以来陶瓷生产史略..... 张宏明 沈汗青(162)
- 当涂县征集出土的部分六朝瓷器..... 李 军(175)
- 关于当涂西晋青瓷魂瓶的几点思考..... 周雪梅(178)
- 浅谈寿州窑马岗、东小湾窑址的区别..... 文立中(181)
- 贵池市百牙山古窑址的发现与调查..... 阙绪杭(182)
- “狐馆”与“孤馆”——与马未都先生商榷..... 张勇 李广宁(185)
- 从一件瓷器纹饰议宋人的审美情趣..... 王 林(187)
- 从安徽馆藏建白瓷谈有关问题..... 王丹丹 胡欣民(189)
- 宜兴紫砂壶的传播及对西方壶艺的影响..... 吴光荣(193)

五、古文字研究

- 郭店竹简选释..... 何琳仪(196)
- 铜器铭文考释六题..... 陈秉新(205)
- 山东邹平丁公陶片文字考释与相关问题阐述..... 王长丰(211)
- 者旨於赐钟铭释读..... 王 宁(216)
- 浅说“夕”与“夜”..... 周 辉(218)

六、文物科技研究

- 中国史前玉器科技信息的初步考察..... 周崇云(221)
- 南陵县千峰山土墩墓遥感考古研究..... 宫希成(225)
- 从一块玉料看史前琢玉工艺..... 杨建华(230)
- 介绍一种可用于文物保护的材料——硅溶胶..... 袁传勋(231)
- 饱水漆木器脱水定形方法的探讨..... 盛发和(237)
- 略述中国图书自简策至线装形式的演进..... 刘继武(243)
- 运河古木船——独木舟的前期保护..... 安徽省文物考古研究所 淮北市博物馆(245)
- 十六枚宋代古钱币的 X 射线荧光光谱分析..... 毛振伟(250)
- 明清档案中的天文史料与研究述略..... 史玉民(253)

七、文物藏品研究

- 六安市出土的楚式青铜器..... 方林 方雨瑞(257)
- 潜山县出土“二十四年上郡守臧”戈考..... 李丁生(260)
- 浅析宣州市孙埠出土的青铜乐器..... 王爱武(263)
- 桐城县博物馆藏铜镜精品介绍..... 唐红炬 江小角(265)
- 贵池出土的“豫州留守印”、“宜春县印”、“萍乡县印”考..... 刘玉斌(267)
- 明代张大盛墓志介绍..... 胡 锐(271)
- 六安市征集的一件有铭铜盘..... 冯志余(273)

八、古籍书画史研究

- 论龙城画派的起源与发展····· 苏肇平(274)
- 《宫闱宴乐图》与汉魏时代的乐舞百戏····· 殷春梅(281)
- 清彻绝俗之画、潇洒超逸之人
——论浙江其人其画····· 程志武(286)
- 从《奇峰白云图》谈蓝瑛独特的绘画表现手法····· 徐进华(288)
- 试论仇英《九歌图》的艺术特色····· 吴同玲(290)
- 杜道坚及其《文子缙义》····· 朱冠艾(292)

九、文物鉴定

- 论文物鉴定····· 李广宁(297)
- 古代麻纸考····· 张飞莺(304)

十、人类学与民俗学研究

- 试析华夏族体质特征的形成····· 汪 炜(309)
- 人类最早驯化的家畜——狗····· 卢茂村(313)
- 买地券与宣州古代葬俗····· 程思宝(317)

十一、历史地理与人物研究

- 周瑜与周瑜墓····· 孔德海(319)
- 朱元璋与明皇陵····· 孙祥宽(321)
- 六安一名之由来····· 李 勇(328)
- 浮山和浮山堰····· 李旺晴(329)

十二、文物工作研究

- 谈谈考古调查····· 刘 锋(331)
- 谈考古绘图····· 周 群(335)
- 浅议文物考古科研档案资料的收集····· 程 蓓(342)
- 浅议我所资料室的建设与管理····· 郑 玲(344)
- 文物摄影的拍摄体会····· 刘宝林(346)

封面、封底照片:含山县凌家滩遗址出土的玉人

迎千禧 奔龙年

本刊编辑部

一九九九年即将成为历史。

随着新年钟声的响起,人类将进入二十一世纪并迎来新的千年。

一九九九年是不平常的一年。这样说并不仅仅因为她是处于世纪之交、千年岁尾的特殊年份,还在于在这一年里,国内外都发生了许多重要的大事。澳门实现顺利回归,洗雪了中华民族的百年耻辱,证明了中国的国际地位越来越高。在以江泽民同志为首的党中央的正确领导下,中国人民意气奋发,正以前所未有的态势建设着自己的国家。今天,改革开放正向更深的层次展开,开发大西北的号角已经吹响。

一九九九年也是我省文物考古事业取得大丰收的一年。在由国家文物局举办的 1998 年度全国十大考古新发现的评审活动中,我所主持的含山县凌家滩新石器时代遗址发掘榜上有名,喜获殊荣。在这一年里,我所认真贯彻国家“保护为主、抢救第一”的文物工作方针,继续加大配合基本建设考古的力度,先后配合港口湾水库、合安高速公路、连霍高速公路以及 303 省道濉溪段公路改造工程等重点建设项目,积极开展文物抢救保护工作,取得了可喜成绩。尤其在配合 303 省道的建设中,我所重点发掘了淮溪县柳孜隋唐大运河遗址,出土了三艘唐代运河沉船,一大批唐宋时代珍贵的名窑陶瓷器以及一座北宋时代的石砌货运码头,揭开了隋唐大运河考古的新篇章。在配合连霍高速公路萧县段工程的建设中我所主持发掘了四个取土区的古墓群,清理发掘汉墓为主的古墓葬达二百多座,也出土了一大批珍贵文物。同时,在这新的一年,我所还在古建筑保护维修、文物科研、文物安全保卫及基础设施建设、综合治理等方面都取得了一定的成绩。

二〇〇〇年就要来临。明年是龙年,自当是华夏龙的腾飞之年,张开我们的双臂去迎接千禧龙年的到来吧。“好雨知时节,当春乃发生”。让我们做好充分准备,只待春雷第一声,便趁着这春风春雨,去播种新的丰收。

20世纪下半期中国新石器时代 考古研究的进展和展望

张忠培

这个题目我想分三个方面讲:第一个问题是走过的历程;第二个问题是50年来的主要成绩;第三个问题是往前如何走?

一 50年来中国新石器时代考古研究的发展历程

从1949年以来这50年,我觉得可以分为两个大的时期,这个分期的标志就是1975年苏秉琦先生《关于考古学文化的区系类型问题》的发表,1975年以前为一大期,1975年以后为一大期。前期又分为两段,第一段是1957年以前(包括1957年),第二段是1957年以后。

中国考古学在20年代就产生了,到20年代末期和30年代,中国考古学已经进入了世界先进行列。这个时期有这么几件大事:第一件大事是中国猿人的发现,这是震惊世界的;第二件大事是仰韶文化彩陶文明的发现,引起了世界的关注;第三件大事是殷墟发掘,展示了一个灿烂的东方文明。通过殷墟发掘,我们找到了如何在中国这片土地上进行考古工作的方法。在类型学方面,有两个代表性的人物,一是李济,一是苏秉琦。这是我们在1949年以前形成的考古学的基础。

在1949年以前,还有一个重要基础,就是我们开始把中国考古学看作是中国历史学的一个有机组成部分,而且30年代学术界基本上承认了考古学,并且已经看到了这门学科的成绩。20年代出现的疑古学派,从文献上考察中国历史的脉络,而考古学是从另外一个途径来重建中国历史学。中国考古学这个时期的发展,使我们在中国历史研究的方面超出了“疑古”,走出了迷茫。

1949年以后50年中国考古学的发展,已经建立了一个庞大的中国考古学系统。在这50年的头几年,一方面我们认为考古学是历史学的一个组成部分,这与前苏联学者的主张是合拍的;另一方面,我们基本上把中央研究院的传统继承下来了,但是苏秉琦的类型学——以谱系为核心的类型学,却没有继承下来。1958年以后,极左思想越来越激烈,在考古学领域也展开了一场争论:要不要文化命名?是不是按照摩尔根或恩格斯那样将人类社会的发展简单地分为蒙昧——野蛮——文明三个时期,从而可以去掉仰韶文化、龙山文化这些概念?我们不必去摸陶片,不必去复原陶器,只要与既定的教科书套一套就行了。至于考古发掘的划分地层、绘图都被说成是繁琐哲学,而摸陶片、对陶器、统计陶片则

更不科学。有人要他统计陶片,他就问你,把陶片一摔,一块变成了三块,你说统计有什么可信性?这是错误的,统计是一种概率,是有一定的合理性的。这个时期有三个人站起来了,一个是尹达,一个是夏鼐,一个是苏秉琦。夏鼐的文章发表在1959年的《考古》杂志上,认为文化还是要定名,一个文化下面还可能分为类型。这篇文章应该说在中国考古学上是一篇前所未有的、针对当时极左思潮的第一篇理论性文章。尽管他依据的是柴尔德的理论,但结合了中国的实际,是针对当时中国考古学的问题而摆出来的认识,纠正了当时的极左思潮,可以叫拨乱反正吧。我觉得这篇文章很重要,正因为有了这篇文章,当时才有关于仰韶文化类型划分的讨论。

1959年下半年,我们的国家就进入了困难时期,考古工作也就陷于停顿了。以后又进入了文化大革命时期,一直到1975年。这就是我讲的第一个时期。

第二个时期是1975年以后。在文化大革命期间,有很多知识分子,有自己的思考,他们冷静下来,去考虑一些问题。这中间有这样一位人物,那就是苏秉琦先生。他在河南息县进行改造时,他就在思考,并参加了息县的业余考古调查,这在他的文集里也收进去了,原文发表在《中原文物》上。这篇文章总结了区系类型。他为什么提出区系类型呢?有一个大的背景这里我要谈一下,就是北大以前在全国的一些工作。

为搞好学生的教学实习,北大1957年就开始自己组织考古发掘,第一个地点是邯郸。在这里主要发现了龙山文化,这个龙山文化不同于其它的龙山文化。第二个地点是华县。这是1958年大跃进期间开始的,目的不仅是为了学生教学实习,同时也提出了建立科研基地的问题。苏秉琦先生在50年代初期有一篇最重要的文章就是关于西安的调查,在这篇文章里他指出,这里现在被称为西阴文化和客省庄文化与河南的两种遗存遥遥相对。后来这里发现了半坡遗址,这是我国为揭示新石器时代聚落的考古中发掘最早的一个遗址。后来华县的工作有两处重要地点,一个是元君庙墓地,一个是泉护村遗址。另外在华县和渭南地区进行了广泛的调查,有两个重要发现,第一是发现了老官台文化,头一次发现在仰韶文化之前有这么一种文化,并找到了层位关系;第二是找到了后来称之为泉护村二期文化的遗存。依此可以说明仰韶时代怎么结束,如何向龙山过渡的重大问题,从此结束了“龙山文化”起源于东方并由东向西传播,“仰韶文化”源于西方并自西向东迁徙,而在陕晋豫交界地区形成了这两种文化的“混合文化”的这类说法。另外,搞清楚了元君庙半坡文化遗存的分期(当时分为四期),同时还搞清楚了泉护村的庙底沟文化遗存的分期,分为三期六段。通过这两个分期,我们当时认为半坡是早于庙底沟的。

在这个基础上,我们又进行了广泛的调查,发现有客省庄文化、庙底沟二期文化以及西周和东周文化,基本上搞清楚了这个地方的文化序列,并对这些文化进行了谱系的探讨。

第三个地点就是王湾的发掘。王湾一期文化不说了,王湾二期文化虽然是过去发现的,但是这次发掘使我们对它的文化性质认识得更加清楚,比起泉护村的工作成果,更直接地就改变了夏鼐先生1950年在仰韶村试掘所得到的结论和纠正了不恰当的认识,王湾的发掘,解决了伊洛地区三种新石器时代遗存的先后关系。

除了以上大规模工作外,在1958年至1975年间,在黄河下游、黄淮平原以及长江流域还有许多重要的发现,这就是苏秉琦先生为什么能提出考古学文化区系类型论的背景。他的这篇文章影响很大,是中国考古学的一个重要发展,具有里程碑的意义,也是中国考

古学进入第二个时期的一个标志。

到了1985年,苏秉琦先生提出了关于中国文明起源与形成的学说。他的文明论是他的区系类型论的继续,苏秉琦先生的文明论的一个重要特点,就是中国文明起源的多中心说,多中心就是满天星斗。另一个重要特点,是他阐明了中国文明起源、形成及走向帝国的道路。大家可以读读他的《中国文明起源新探》。我们现在的考古学,基本上是在这两论的指导下来进行的。还有一个需要说明的就是他的考古学文化区系类型论和夏鼐的文化定名说是存在联系的,没有文化定名说,没有考古学文化的提出,就谈不上区系类型论。

今天我在这里讲的只能是一些概略性的认识。这大致上是我们这50年来经历的道路。在实事求是的前提下,产生了区系类型论和文明论,这两论既反映了考古学50年来的成果,也是考古学未来的走向。这50年来的中国考古学,继承了前半个世纪中国考古学的传统,而且发扬光大。在这个过程中,我们与极左思潮进行了斗争,排除了极左思潮的干扰,才取得了这样的成绩。

二 50年来中国新石器时代考古的主要成绩

主要成绩,我只讲三个方面。第一个方面,就是旧石器向新石器时代的转化,我们在这方面取得了一些很重要的成绩。我们现在发现了一些早期的新石器时代遗存,也发现了一些被认为属于中石器时代的遗存。改革开放以来,讨论新石器时代起源问题所谈的大多数是指从旧石器时代过渡到新石器时代的问题,忽视了这两者之间还横隔着一个中石器时代的问题。不过,更应指出的是,中国新石器时代起源的研究与讨论还是很有成绩的:第一,它是多元的,第二,它是自己产生的,不是外面传来的。而且从中石器向新石器时代的转化,走的可能是两条路,一条是农业的发明,另一条是渔猎业的发展。在一些比较晚的新石器遗址中,有些地方还是过渔猎生活的。在一些早期的新石器遗址中,农业也并不是当时居民食物的主要成分。所以,我们在这方面还需要做一些具体的工作,例如:从旧石器向中石器时代转化、以及由后者向新石器时代过渡,采集、渔猎经济到底有哪些具体的变化,农业从始初的发明到成为居民食物的主要经济基础,以及饲养牲畜的起源与发展,经过怎样的具体途径,我们还缺乏量化的深入细致的研究。

第二个方面就是我们在中国的主要地方,也就是黄河流域、长江中下游与西拉木伦河流域及燕山南北地区,考古学文化的谱系以及不同谱系的文化之间的相互关系基本上搞清楚了。

第三个方面是对中国文明的起源和形成的探索。对这个问题有不同的理解。公元前三千二百年左右是一个关键时刻,这时候发生了很多变化,这些变化在黄河流域、长江中下游、西拉木伦河流域及燕山南北地带都有发现。如何理解这是向文明门槛迈进、还是跨进了文明门槛?处于何种发展阶段?这有不同的理解。有的同志说这是文明的起源,我个人认为这时候文明已经形成了。有三篇文章你们可以看一下,一篇是《中国古代文明形成论纲》(《考古与文物》1997年1期),一篇是《良渚文化的年代和其所处社会阶段》(《文物》1995年5期),三是将要在《燕京学报》上发表的《中国古代文明的形成》。在这个时期中国文明形成的道路上出现了两个重要标志,就是神权和王权,当王权和神权平起平坐时,中国的文明就形成了。从严格意义上说,中国在这时期是没有宗教的,从一般意义上说,中国是有宗教的,这就是以敬天祭祖为中心的泛神教,在这里就不谈了。总之,公元

前三千二百年前后是中国历史上一个变化深刻的阶段。

我们安徽是不是应该有这么一个阶段呢？从目前的考古发现来看，它发生巨大变化的时间也在这个阶段。我过去说过凌家滩遗址要比良渚文化稍微早一点，现在看还是正确的，这也是这个变化阶段的一个重要地点。我们安徽和周围各省比较起来，考古工作还是比较落后的，所以所里的同志说再经过若干年的努力，争取达到中上游水平，我觉得这是实事求是的。我们不怕落后，就怕不承认落后，更怕的是没有改变落后的策略和干劲。安徽地跨淮河、长江两大流域，是有多种文化形态、多种文化谱系交汇的区域，它也应该有自己的文化谱系，我们到底搞清楚了一个文化谱系？能采取什么好办法，把工作做好？我认为要靠《文物法》，紧紧地抓配合基本建设，要在配合基本建设里寻找课题。

这50年来，我们已经基本上改变了前50年我们对中国新石器时代的认识，完全建起了一种新的体系。这个体系无论从基本理论、基本方法还是学术成果来说，我想是世界上最先进的一个地区。中国考古学的水平是在中国，不是在国外，中国考古学的发言权是在中国学者手里。但对对中国考古学者来讲，中国考古学还是存在着问题的，根据这些问题，我谈一下展望。

三 中国考古学的展望

第一，中国考古学存在着不平衡。既存在年代方面研究的不平衡，例如，前面谈到的旧——中——新石器时代过渡的问题，以及对早期新石器时代的研究都比较薄弱；也存在地域不平衡的问题。在全国来说不平衡，在一个省来说，也有不平衡。同一地区的不同年代或文化遗存的研究，也有不平衡，同期或同文化的遗存类型研究和同类遗存研究的水平也存在着不平衡。同样挖一块墓地，研究水平、发掘方法、收集资料之间也存在着不平衡。我们要解决这种不平衡。就安徽省来说，同全国相比是比较落后的。具体到安徽省内，它本身也存在着不平衡，有先进的，也有落后的。我们要寻找突破口，来解决这些问题。

第二，苏秉琦先生提出了两论，即区系类型论和文明论，这两论的提出有先后。现在有些考古工作者说，我们先搞区系类型，再搞文明的起源和形成问题。我觉得这是一种机械的理解。在后进地区要赶先进应该两步并成一步走。区系类型的工作规模要小一点，文明的起源和形成问题，需要的时间要长一些，工作规模要大一点，但两者可以结合。任何一个考古队在一个地点做大规模的工作，可以同时周围作详细调查，搞一些试掘，这就可以把二者结合起来。不能说后进地区区系类型没有搞清楚，就先不搞文明的起源和形成，等搞清楚了区系类型，再搞文明的起源和形成，这是不对的。要想办法两步并成一步走。

第三，考古工作者要有文物保护的意识。50年代，我们发掘完了，就把土一埋，以为我们取得了文物资料、图纸、照片就行了。后来挖半坡遗址的时候，就建立了半坡博物馆，要把它保护下来给观众看看，这就得有保护意识。大家应该认识到，一个学科要受时代的局限，又要受个人学术水平的局限。我们只有这样一个水平，只具备这样一个学术环境，我们的后代水平会越来越高。所以我们要尽量把一些东西保护下来，留给后代的考古学者去做工作。文物资源是不可再生的，不是取之不尽用之不竭的，它是有限的。有些东西我们目前解决不了，我们挖不了，既使我们挖了，又保护不了。漆器、丝织品，我们能保护得了吗？马王堆的丝织品在地底下保存了2000多年，有没有某种化学药物，也能让它再

在博物馆里保存 2000 年？首先你没有办法做这个实验。所以，我们要有保护意识。其次，我们应该把发掘资料整理出来，写好报告，这是文物保护工作的一个基本要求。发掘完了，用照片、文字记录、绘图把它描述出来，这也是一种保护，它可以留传。你不能挖完了，报告整理不出来，那不等于花钱买破坏吗？这样的教训太多了。

第四，我们要坚持与多种学科的合作，来加强考古学研究。同时，我们也要实事求是地估计现在学科的发展状况。考古学受时代发展的局限，自然科学也要受时代发展的局限。比如说，我们研究环境，用什么资料可靠，是植物可靠？还是植物籽粒、动物骨骼可靠？我认为动物骨骼和植物籽粒比花粉孢子可靠。为什么呢？花粉孢子要飘移，而且中国的遗址的形成，都是破坏原来的土层，来形成上面的堆积，这就要把早期的花粉孢子带上来，把别处的花粉孢子带到这个地方来，还有耗子打洞、蚂蚁扒窝，问题就更多了。把晚期的东西带进去了，怎么排除呢？诸如此类，所以我们要实事求是地对待这些问题。

第五，我们要解放思想，坚持实事求是的学风，既反对既有的传统教条，又要反对新进口的洋教条，要面对事实，让材料牵着鼻子走，要坚持百花齐放、百家争鸣，这是我们今后发展考古学的一个重要条件。

苏秉琦先生逝世的时候，我写过一篇文章，说这位先生走了，在他后面留下了一个空白。大约在今后 20 年，我们很难找到能够填补这个空白的人。我们很难达到苏秉琦的高度，能提出这样一种理论，影响这么大，涉及面这么广，大家这么重视。

中国考古学现在是多元而又有主流的时代。这个主流就是苏秉琦的两论，多元就是还有不同的观点，不同的流派。中国考古学在今后一个相当长的时期，苏秉琦的理论还依然会起着主流的作用，但从历史长河来说，中国考古学终究要走向多元的、无主流、无中心的时代，就是有不同的学说、学派影响趋于平衡的一个时代。现在这种状况要突破，要形成多元无中心的时代，我希望这个时代早日到来。

（责任编辑 朔知）

中国文明起源的探索

严文明

一 为什么要研究中国文明起源

中国文明的起源是一个古老的题目,很早就有人研究。现在,从政府领导人到下面的群众,从中国人到外国人,都对文明起源这个课题感兴趣。以前外国人感兴趣的一个原因就是近百年来他们欺负了中国以后,还要找一个原因证明他们欺负得对。他们认为东亚文化过于保守、缺乏进取精神;此外,他们还强调东方文化有些是从外国传过来的,出现了中国文化西来说、中国文明起源西来说等论点。后来,中国革命成功了,特别是最近改革开放以来,中国发展得很快,而且在此之前,东方文化圈的四小龙早已发展起来了,所以在国际学术界形成一派所谓的新儒家学派,认为东方思想还是有很多可取的地方,比如说,中国的古代思想里强调人和自然的和谐、天人合一,与西方人定胜天、改造自然的思想不一样,就是说在处理人与环境的关系方面,东方思想有些优越性;另外,东方思想比较强调社会性,强调人对家庭、社会和国家的义务和责任,不象西方那么强调个人奋斗、发展。当然,还可找出好多理由来证明东方思想并不象以前想象的那么落后,值得好好研究。东方思想是这样,那么东方文明是怎么起源和发展的,自然跟这个就有联系。这样,在考古界以及相关的学科中关于中国文明的起源这个课题就经常受到人们的关注。我想这是第一个原因。第二个原因就是中国最近这些年有相当多的考古发现,为探索中国文明起源提供了很多新的证据,给人们很多新启发。因此,在考古界自然也就形成了一个探索中国文明起源的热潮。

二 中国文明起源的地理环境和历史背景

就整个世界来讲,在中国的周围,东面是大海,北面从东北算起,从小兴安岭、黑龙江然后再向西去,就是蒙古大戈壁沙漠,再向西就是阿尔泰山,中国西部的几大山脉:天山、昆仑山、冈底斯山、喜马拉雅山,都是从帕米尔高原发源,象五个指头一样。到了西南,喜马拉雅山北有世界屋脊青藏高原,再往东南走,就是云南这一带,又有横断山脉,也是交通极不方便的地方。再往广西这边,也有一些山脉如十万大山等。所以,中国的周围形成了一个天然的屏障,自身构成一个大的自然地理单元。

在这个地理单元的外部,就近没有一个古代文化发展和文明发达的中心,最近的是印度河文明,在现在的巴基斯坦。唐僧取经还要经过九九八十一难,才能到西天取经,要是在原始社会,要通过这条通道,谈何容易!

在中国内部,地形也很复杂,所以在自然地理的划分上,一般是划分为八大区。这八

大区里最中心的地区是黄河流域和长江流域。黄河流域是中国旱地农业起源的中心,就是小米;粟和黍;长江流域现在有很多证据证明是一个稻作农业起源中心。它们在自然环境方面一直是中国古代最好的地方,也就自然会成为文化最发达的地方。它的地理位置在中国是处在比较中心的位置,所以中国文明的发展自然是自身发展的,不是外来的,因为外面有那么多的自然屏障,与国外的文化中心或文明起源中心相隔很远,无法发生一种经常性的交流关系,所以它只可能是自身发展的。而自身发展起来以后,因为比较靠中心的地方是最发达的,周围的地区不是很发达,因此,它的文化的发展自然会形成一种向心的作用,有一种凝聚的作用。这样的自然环境和人文环境对于文明的起源和往后的发展是起了很大的作用的。

就文化背景而言,中国有很发达的旧石器文化,同样也有很发达的新石器时代文化。新石器时代文化在早期发展的时候,重心就是在黄河流域和长江流域,或者说再加上稍微边远一点的地方,到公元前 5000 年至公元前 3000 年的时候已经达到高峰,大体上到公元前 3500 年左右,新石器时代文化在一些地方开始发生分化:第一,是聚落内部的分化,一个基地里面有大有小,有贫富的分化和社会地位的分化;第二,是聚落之间的分化,有少数中心遗址出现,但大多数还是一般性的遗址。显然,这个时候社会已开始有较大的变化,所以我们讲中国文明的起源就从这儿讲起,就是说从大约公元前 3500 年左右开始,中国迈开了向文明社会过渡的脚步。

三 中国文明起源的几个重点地区

这些年来通过考古发现,大体上了解到有这么几个地区,最初开始了迈向文明脚步。

1. 辽宁、内蒙边界地区。相当于现在的辽河流域的上游地区。公元前 5000——前 3000 年左右,这里是红山文化,它在后期社会开始发生明显的分化。我们现在知道,在这个文化里面有中心遗址,就是辽宁凌源的牛河梁。这是个遗址区,方圆有 50 平方公里,中心地区有 10 平方公里,发现有所谓“坛、庙、冢”。坛大体是方形的台子,周围用石头砌成,每边有 200 米,现在有的人又说可能是两个,如果是一个,就是 4 万平方米,如果是两个,一个也有 2 万平方米。它的南面,有一个所谓庙,是一个半地穴的房子。房子里面现在发现有属于 6 个个体的人的塑像,小的就跟真人这么大,大的有真人的 3 倍,但不是完整个体,完整的只有一个人头塑像,《文物》上发表过。这里面的塑像,不论是人还是动物都是以大取胜。但是,这个房子并没有发掘完毕,仅仅是把表面清理了一下,如果完全发掘出来,里面究竟有多少东西,现在还不知道。因为它实在是很重要,所以就盖了个房子,把它保护起来。那个冢是积石冢,上面堆了石头。所谓的积石冢现在发现有将近 20 个地点,每个地点少的就是 1 个冢,多的有 6 个冢,每个冢的中心有一个大墓,然后上面还有几个或一二十个小墓。冢多数都是方形或者长方形,个别是圆的。方形、长方形的每边有十七八米到二十多米,圆的直径也有十八米。它们用经过加工的石头镶边,然后砌三个台阶,一圈比一圈小,最下这一层的旁边,还有一些陶质的无底无盖的筒,大约五六厘米高,二三十厘米粗,很多筒上画了花,是彩陶,一个挨一个,一个冢放的有 1000 多个,很壮观。冢做好了以后,上面就堆了很多石头,外表看起来就是一个积石冢。大墓、小墓都砌有石椁,然后埋人。随葬的东西主要是玉器,个别的还发现过铜器,是中国最早的铜器之

一。这些玉器形成了红山文化的玉器风格,它是中国新石器时代最主要的几个玉器系统之一。

从规模上来讲,它跟一般的原始社会的小墓葬、小建筑是完全不同的。在红山文化里,到目前为止只发现这一个地方有这么大的规模,所以说,它是一个中心遗址。此外红山文化还有一些次中心,现在大概发现有 10 多处,次中心里发现的只有冢,其结构与上面讲的结构相似,但是稍小一点,一般一个地点就发现一个冢。红山文化还有更多的普通的遗址,那就是一般的聚落。这样,假如我们把红山文化的整个分布地区看成是一个复杂的社会群体的话,它就有中心聚落、次中心聚落,一般性聚落,显然是一个有组织的社会,跟一般意义上的氏族部落有所不同。

2. 甘肃。甘肃秦安大地湾遗址从相当于老官台文化(公元前 6000 年左右)开始,一直延续到仰韶文化早、中、晚期,遗址面积开始很小,后来逐渐扩大,到了仰韶文化晚期,面积就扩大到将近 100 万平方米。而且从早到晚,越来越往山上跑。据甘肃所的调查,目前已发现将近 1000 座房子,当然这种统计不会很准确,如果发掘出来以后,可能还要超过这个数字,但是同一时期的不会有这么多。总之,它是一个很大的聚落。

目前发掘的一个最大的房子是 F901,一共分四间,前面可以叫堂,后面可以叫室,左右两个厢房,面积 290 平方米。前堂进去以后有个火塘,直径有 2.5 米,火塘两旁是两个大柱子,直径约 90 厘米。四周墙壁立有一些柱子,半在墙壁里面,半露在外,柱子外面先用泥裹了一下,再抹一些石灰质的东西,其中一个柱子还可以测量出大约有 3.3 米左右高。地面象水泥面一样,硬度和现在的 100# 水泥一样。周围的墙壁都是用一种灰白色的东西抹的。房屋的前面还有一个广场和两排柱子洞,两排柱子洞后面还有一排石板。如果把这整个加起来,就有 420 平方米的面积。这样大的建筑并不是每个遗址都会有的,到目前为止我们还只发现了一个这样的地方,所以它肯定是一个中心聚落的原始殿堂。前不久听说在甘肃庆阳地区西峰市南佐疙瘩又发现一个同一时期稍晚一点的房子,比这还大,也属于仰韶文化。总之,在仰韶文化晚期这里也应该有中心聚落。

3. 湖北。50 年代发现了天门石家河遗址,但以前没有对它做全面的调查,80 年代中期开始北京大学考古系和湖北省考古所、荆州博物馆合作,在那里做了几年的工作,发现了一个非常大的城址,在地面上还保留有城墙和城壕。城大体呈长方形,南北有 1200 米左右,东西有 1000 米,总面积超过 100 万平方米,现在的城基宽度约有 50 米左右,高有 5—6 米,城壕将近 70 米宽。我们在城的中心部位曾挖了几个点,基本上都是一些小房子,但在最后一次工作将要结束时,挖到了一个房子的一角,它的墙基有 1 米宽,应该是一个非常大型的房子。这一带是个居住区,地下基本上全都是房子,总面积大约有一二十万平方米。

在城的西北角,发现有一片墓地,多半是小型墓,但是旁边发现一些宗教遗迹。这些遗迹一个就是有一些象缸一样的陶器,上面多半饰篮纹,上半部分往往有一个刻划符号,有人说是字,挺大的,跟大汶口的差不多。当然刻划符号有好多种,其中有几种值得注意:一种象一个斧子,也就是钺;一种是镰刀;还有一种杯子,样子就象遗址中发现的红陶杯,唯一不同的是里面插了一根棍,这种红陶杯在遗址西南部发现的非常多。这期文化相当于石家河文化阶段,这个阶段的陶器一般都是灰陶、黑陶,基本上没有什么红陶,但这种杯子是红陶,而且是粗红陶,做得非常草率,容量也很小,不太可能是实用品。在西南角发现