

新登字(京)159号

世界艺术鉴赏译丛

巴洛克艺术鉴赏

(意)弗拉维奥·孔蒂 著 李宗慧 译

责任编辑:冯 棠

北京大学出版社出版

(北京大学校内)

中国科学院印刷厂印刷

新华书店北京发行所发行 各地新华书店经售

800×1092毫米 32开本 2印张 30千字

1992年7月第一版 1992年7月第一次印刷

印数:0,001—8,000册

ISBN7-301-01774-X/J·31

定价:5.45元

世界艺术鉴赏译丛

巴洛克艺术鉴赏

〔意〕弗拉维奥·孔蒂 著 李宗慧 译

北 京 大 学 出 版 社

目 录

导言	(3)
建筑	(6)
绘画	(36)
雕塑	(56)

导 言

所谓“巴洛克”艺术形式是 17 世纪和 18 世纪初叶的产物。从地理上讲,它的应用范围包括了欧洲和拉丁美洲的大部分地区。在上述区域,这种艺术形式以一种并非规则的格调勃兴、衰落,从一个国家蔓延到另一个国家。尽管巴洛克艺术有着共同的渊源,但其地方特色却千差万别,流行程度也彼此不同。

这种风格迥异既有地理的原因,也有历史的原因。“巴洛克”起始于 17 世纪初教皇统治的罗马。它不是一种具有明确定义的风格,同所有艺术一样,它是一种倾向——简言之,它是一种爱好,一种时尚。后来,它蔓延到欧洲的其他地区,蔓延到拉丁美洲。随着同意大利距离的增加,这些地区出现了典型的巴洛克艺术形式。巴洛克时代初期,意大利仍是欧洲艺术发展的中心,但在后期,她却从艺术的顶峰衰落下来,艺术中心的位置让给了法国,并由法国将这一地位保持下来。不过,我们在探讨巴洛克风格时,仍从罗马入手,这样才能抓住其基本的一致性。

从意大利发源的这股艺术潮流并非涌入一片文化荒漠,它同当地的各种艺术倾向和艺术流派相抗争并融合起来。这样就形成了带有不同民族色彩和独特风格的艺术形式,而正是这些千差万别的艺术形式共同组成了“巴洛克艺术”。就建筑、绘画等方面所取得的艺术成就而言,其他地区决不在意大利之下。在某些领域,例如绘画,就足资证明,鲁本斯(Rubens)、伦勃朗(Rembrandt)、委拉斯凯兹(Velázquez)显然远在意大利之上。

就理论概念来说,巴洛克艺术的基本特点是根本言行不

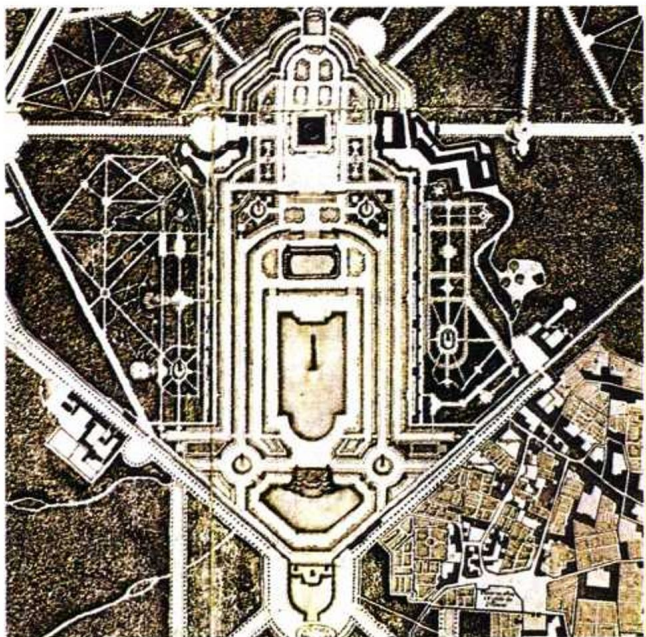


▲ 复杂的建筑配以复杂的装饰：一言以蔽之，这就是巴洛克建筑。没有谁比博罗米尼更能显示这样的才能了。罗马的圣卡洛教堂(S. Carlo alle Quattro Fontane)规模很小，几乎仅仅是一座附属教堂，但其墙面却完全是波状的，由一系列复杂的凸凹曲线构成。图中基础上的隆起并非圆形，而是椭圆的穹顶，建造极不容易。

巴洛克时期的艺术家宣称他们是文艺复兴的继承者，声称他们接受文艺复兴艺术的准则，然而，他们实际上不论在精神还是在形式上都系统地背离了文艺复兴艺术准则。文艺复兴意味着平衡、适中、庄重、理性与逻辑；而巴洛克却意味着运动、追求新奇、热衷于无穷、不定和对比，以及各种艺术形式的大胆融合。巴洛克艺术一反文艺复兴艺术的平静和克制而表现为戏剧性、豪华与夸张。

的确，这两个文艺运动有着完全不同的目标，因而藉以达到目标的手段也不同，甚至直接对立。文艺复兴艺术致力于理性，首先力求使人信服；而巴洛克艺术则求助于直觉、感官、想象，力求吸引感染人。这一点与巴洛克艺术最初是天主教会的艺术工具不无关系。那时，它的目的是竭力夺回异教徒，或者至少巩固教徒的信仰，用巴洛克艺术的庄严使之感悟。巴洛克艺术的若干成分，通过各种各样的方式，突出地适应了这一目的。

► 巴洛克时期，在都市规划和园林设计方面极富创新，成绩斐然。从法国国王路易十四在巴黎郊区修建的皇家官苑中，我们可以看到园林设计最杰出的范例，如马尔雷 (Marly)、凡尔赛和枫丹白露 (Fontainebleau)。在 17 世纪，“法国式”花园取代了在文艺复兴时期盛极一时的“意大利式”花园，这种新式园林占地更大，基本形式是一条又长又直的林荫路会聚于一块圆形的、带有广阔水面的开阔地。



▼ 凡尔赛宫花园一隅，雕塑经常与建筑相融合。强烈的动势、光辉的色彩、奇异的效果融为一体，为建筑增色。



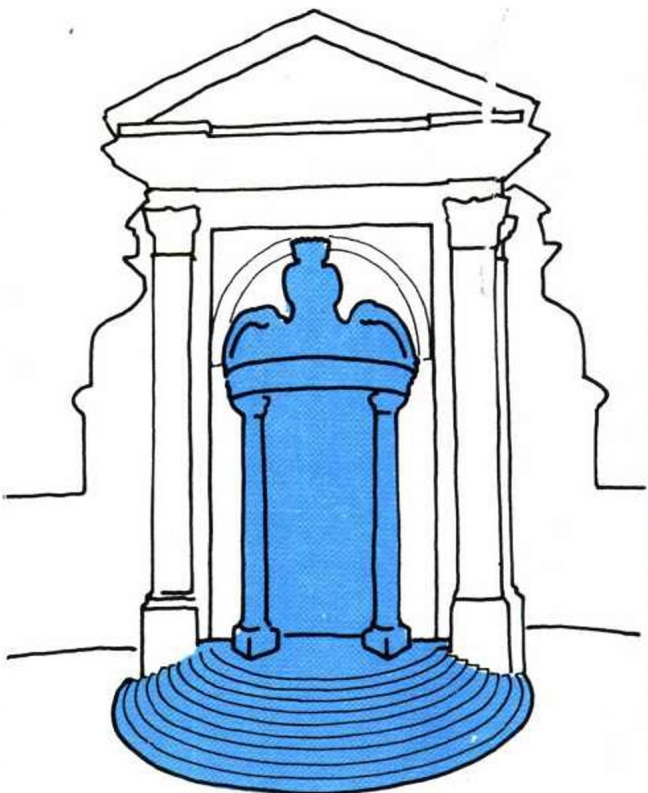
065976

建 筑

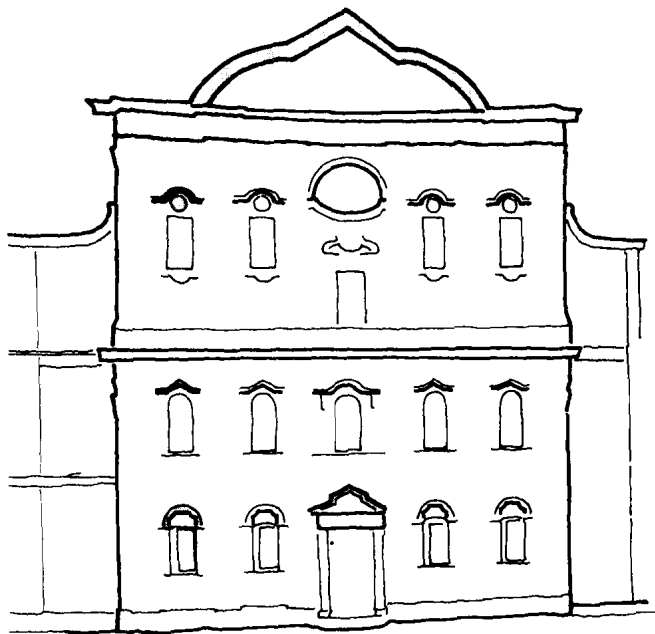
在欧洲和拉丁美洲几乎随处可见巴洛克建筑的实例，然而它们的艺术特色各国间却有显著不同。既然如此，为什么单单要用一个术语来代表所有这些设计呢？部分原因是为了方便，单单用一个名词就概括了整个这一时期的艺术风格，但主要原因还是由于它们有着共同的美学渊源。

在西班牙语中，“巴洛克”一词原指不规则的、奇形怪状的珍珠，而在意大利语中，意味着一种缺乏辩证价值的迂腐而扭曲的辩论。在绝大多数欧洲语言中，它最终归结为过分、变形、反常、怪异、荒诞和不规则的同义语。在这个意义上，它被

► 在几乎所有的巴洛克教堂中，建筑物立面的中心部分比两翼有更为重要的地位。实现这一点有很多方式，通常是把中心部位建得更高，或者是把各种建筑单元聚集在一起，以正门和成组的柱子等等围绕着它。图为罗马的圣安德烈亚·阿尔·奎利纳教堂(S. Andrea al Quirinale)。贝尔尼尼为达到他所期望的效果，在正面设计了一个优雅的半圆形门廊，并冠以徽记装饰，这一特点表明了把曲线作为建筑动势之灵感的巴洛克格调。







▶ 巴洛克建筑既没有否定也没有摒弃作为传统古典形式的圆柱、拱顶、三角饰、带饰等，而是以一种富想象力、有特性的方式加以改造。这一方面的佼佼者 是贝尔尼尼。例如，窗户、门和整座建筑物上面的三角饰，虽然仍是通常的三角形或半圆形，但它们是 被截断的（如中门入口上面的三角饰），或者是由曲线和折线组成的混合图形。有的还 将其原有的功能颠倒过来，不是放在窗子上面，而是放在下面。正是这种倒置在 18 世纪曾被反对巴洛克艺术的人斥为荒谬放肆。

18 世纪的批评家接受下来用于评价 17 世纪的艺术，他们认为那个时期的艺术风格明显具有上述各种特征。

19 世纪下半叶，瑞士批评家亨利希·沃尔夫林(Heinrich Wölfflin)和他的信从者给这个名词下了更为客观的定义。依然是针对 17 世纪和 18 世纪初期的艺术，他们把具有以下鲜明特点的艺术作品定为巴洛克艺术：运用动势——不管是实际的（如波形的墙面，喷射形状不断变化的喷泉），还是含蓄的（描绘成充满活力的动作或动作趋势的人物）；力图表现或暗示无穷感（伸向地平线的道路，展现无际天空幻觉的壁画，运用变换透视效果使其变得扑朔迷离的镜面手法）；强调光在艺术作品构思中的效果及其造成的最终影响；追求戏剧性、夸张、透视效果；不拘泥各种不同艺术形式之间的界限，将建筑、绘画、雕塑等艺术形式融为一体。

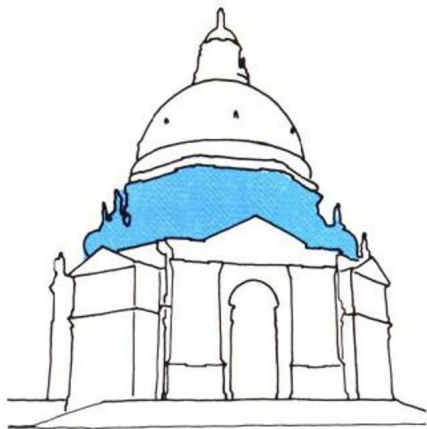
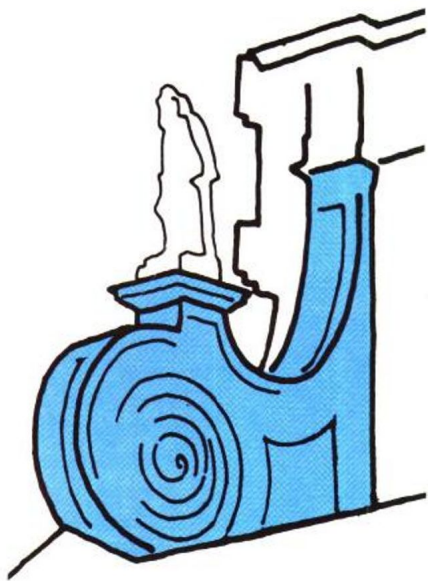
在建筑方面，最为那个时代瞩目的两类建筑物是教堂和



► 罗马的圣菲利浦·内里小礼拜堂 (St Philip Neri) 的正面。撇开那些怪异的细部装饰,这座小礼拜堂立面的动势设计是典型的巴洛克风格。底层凸出,中部弯曲向外,上层曲面向内,形成一个壁凹。这种相反的动势在建筑物上形成一个小小的露台。加上其他细部装饰,突出了这一中心的台座。这就取得了与圣安德烈亚·阿尔·奎利纳教堂相同的效果,但手法却截然不同。

宫殿。它们的不同类型分别包括总教堂、教区教堂、修道院以及城镇和乡村的宅邸,其中最重要的是王室宫苑,它们最终成了这一时期特别典型的建筑。除了这些单个的建筑物之外,巴洛克建筑还以现今称之为“都市规划”的出现为其特色。都市规划的历史就是从那个时期开始的:人们根据预定的蓝图规划城市建设,在重要居住区周围建造大公园和花园。

设计一座建筑物可以有许多不同的方式:可作为附加层的一种集合(现今的看法);可作为由规则形状的墙所确定的一个盒体(象文艺复兴时期的建筑师理解的那样);可作为一种骨架结构,亦即根据哥特时期的观念,建筑物由需要支撑它的各种结构组成。而巴洛克时期的建筑师则认为,建筑物是根据许多要求塑造成形的一个独立的总体。如果我们要用语言描述文艺复兴的建筑形式,可以同时用一支想象中的铅笔在空中用假想的直线将其勾画出来。但要描述巴洛克的建



◀ ▲ 图中显示了两个系，并加固了支承；巨大的涡卷形装饰使建筑物的轮廓浑然一体。

▲ ▲ 图中显示了两个典型的特点：巨大的涡卷形装饰为宽厚的基础和更狭窄的圆穹顶提供了有机的联系。

筑，则更倾向于用一团想象中的软塑料或粘土进行摹拟，捏出它们的形状。总之，对巴洛克建筑师来说，建筑物在某种程度上就是一尊大型雕塑。

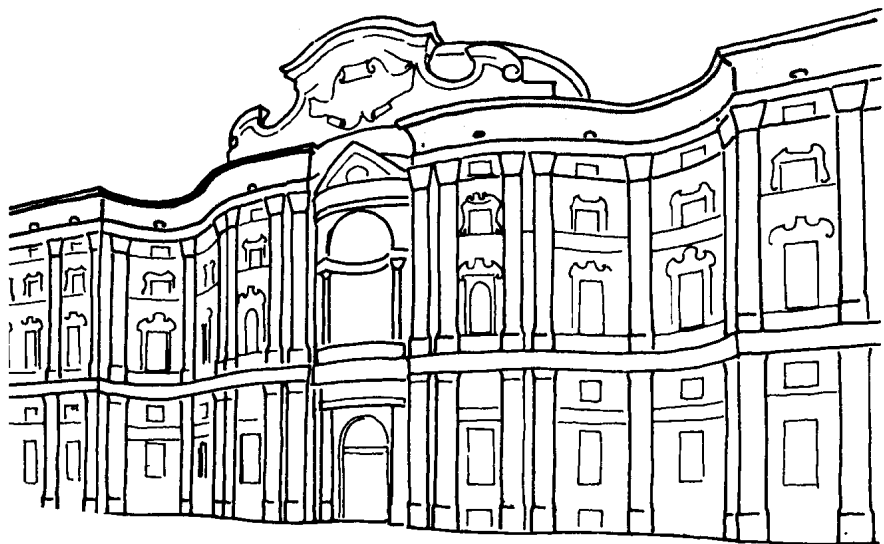
这一概念对平面设计图(从上面可直接看出建筑物的轮廓)产生了重大影响。人们终于接受了这种平面图，摒弃了那种简单的、初级的分析图，这种分析图在文艺复兴时期是由建筑师们经深思熟虑之后提出来的。在巴洛克时期它们已被复杂而丰富的、动态的设计所代替，它更加合乎结构。而结构也不再被看成是一种由自成一体的各个部分拼合起来的“建造”或创造，它更象一种以一系列轮廓线分界的、由一个致密的总体镂空成形的物体。把文艺复兴时期的建筑画成平面图，其共同的特点是正方形、圆形和希腊十字形——即四臂相等的十字形。而巴洛克建筑的典型特点则是椭圆形、橄榄形以及从复杂的几何图形中变化而来的更为复杂的图形。弗朗切斯科·卡斯泰利(Francesco Castelli)，他自己采用的更为人们知的名字是博罗米尼(Borromini)，设计了一座平面图呈蜜蜂形状的教堂，以表示对委托修造该教堂的庇护人(其族徽的特征



▲ 巴尔达萨雷·隆盖纳 (Baldassare Longhena)设计的威尼斯圣玛利亚教堂 (Santa Maria della Salute)。巨大的涡卷形扶壁——“耳朵”——是巴洛克建筑元素中使用最普遍的、展现了其主要特色的外部范例之一。它们出色地为每一座圆穹顶都需要的扶壁解决了古典式外观的问题。

是“蜂”)的敬意。他设计的另一座教堂,整个墙面都由相互交错的凸面和凹面组成。一位法国建筑师做得更为离奇,他把一系列教堂的平面图设计成字母形式,拼成法国国王的名字:LOUIS LE GRAND(路易大王)——这是“太阳王”路易十四钟爱的称号。

除了复杂的平面设计图,作为最终结果而产生的波形墙体也是巴洛克建筑的一个杰出特点。这些墙体不仅同建筑物是一个统一体的概念相吻合,而且还把巴罗克的另一个固有的概念——动势感——引入建筑,尽管从建筑本身的性质来说,它是所有艺术中最为静止的艺术。实际上,人们发现,这种波动起伏的特色并不只局限于墙体。用基本规则的曲线和反曲线的形式给建筑元素以动感的思想,是所有巴洛克艺术的最重要的特征。从吉安·洛伦佐·贝尔尼尼 (Gian Lorenzo Bernini, 罗马巴洛克艺术的主要创立者和代表人物之一)的圣安德烈亚·阿尔·奎利纳教堂 (S. Andrea al Quirinale)到博罗米尼(与贝尔尼尼齐名)的圣卡洛教堂 (S. Carlo alle Quattro Fontane)或圣伊沃教堂 (S. Ivo alla Sapienza),其内部都以曲线构成。立面亦是这样,如博罗米



▲ 巴洛克建筑师探索动势效果很容易，他们用建筑物墙体的造型达到自己的目的。他们的建筑仿佛一座巨大的雕塑而不是“石头匣子”。这样，波形起伏的立面就成为巴洛克建筑的特色之一，特别是在意大利。图中的弯曲的立面还以通常的突出中心为其特色，其中间部分从建筑物上凸出，两翼成曲线凹进。

尼的绝大多数作品，贝尔尼尼对巴黎卢浮宫(Palais du Louvre)的设计，以及意大利、奥地利和德国其他建筑师的典型作品等。甚至圆柱也被设计成波动的形状。罗马圣彼得大教堂中心，由贝尔尼尼设计的大华盖(baldacchino)的圆柱只是置于巴洛克教堂的众多螺旋圆柱中的第一个作品。意大利建筑师瓜里诺·瓜里尼(Guarino Guarini)实际上引伸出、并在他设计的一些建筑物中使用了一种“波动柱式”——以连续曲线为特点的由柱础、柱身和柱顶组成的一套完整的柱式体系。

即使不举这些极端形式的例子，巴洛克时期对曲线的喜爱仍然是显而易见的。我们可以进一步看到频繁使用的盘蜗、涡卷，特别是“耳朵”——一种用于端部的卷带状的建筑装饰单元，它在不同水平的两个点之间形成和谐的连接。这些单元最初被用作教堂立面的特色，由于它们使用的如此规范，人们现在或许已把它作为识别巴洛克建筑外观的最直接的方法。

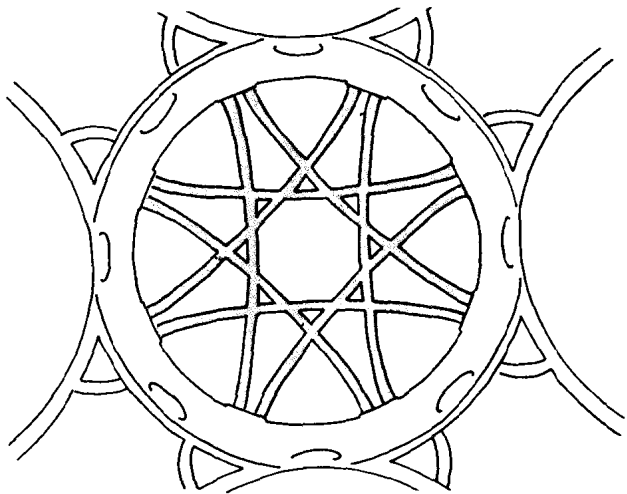


▲ 都灵的卡里尼亚诺府邸（Palazzo Carignano）、瓜里诺·瓜里尼设计。凸出的中心部分包容着主楼梯，确切地说，是数座楼梯——这是巴罗克的发明，其杰出的实用性不会早于那个时期。砖砌的立面的窗子和门以一种装饰形式加以美化。它那么富有想象力，完全不同于古典建筑的偏见。

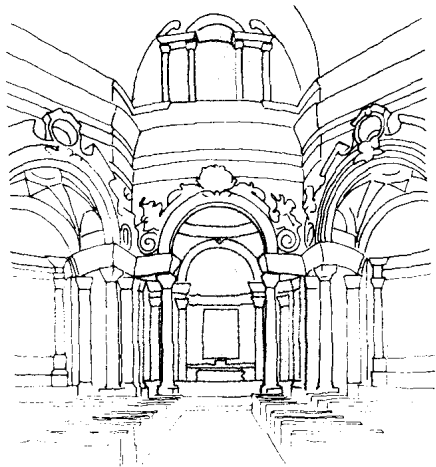
式了。尽管它们的形状有点稀奇古怪，但其功能并非只为装饰，主要还是从加固——这一使用目的而设计的。

巴洛克时期建造的教堂几乎都是穹窿式屋顶。这种圆屋顶实际上是一种拱顶的集合。由于拱顶对支撑它们的墙体有一个向外的压力，所以任何一个穹顶式建筑都需要建立一个与此压力相反的推力。提供这一推力的建筑单元就是扶壁，这是中世纪建筑（那时是第一次面临这一难题）极为典型的特点。要把扶壁引入巴洛克建筑就必须使之与其他部分相协调，不能照搬过去“哥特式”建筑那种粗俗的形式。在一个醉心于形式上相互一致的时代，这是个很重要的问题——涡卷的使用使这一问题得以解决。巴洛克时期英国最伟大的建筑师克里斯托弗·雷恩爵士（Sir Christopher Wren）在建造圣保罗大教堂时不可能是因为其他原因才使用这种方便的涡卷的，而且他还设法加上了扶壁，大胆决定增高外部耳堂的墙体，使之与中殿的墙体同高，这样它们就起到了屏障的作用，

► 巴洛克建筑师在探索新形式时，也注重结构方面的研究。这在以前是被忽视的问题。图中所示的圆穹顶，其交叉的拱门（可能是从伊斯兰建筑演变而来）和“三维法则的联想”将基于一个原则的复杂形式的探索推向高潮。



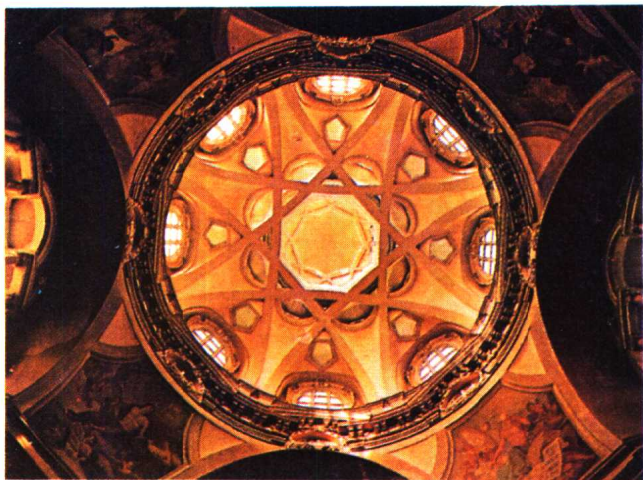
► 如同这一时期的绘画一样，光被认为是建筑的一个基本元素。明亮的光照部分和暗区的强烈对比是巴洛克建筑的一个基本特点，并常常创造出一种戏剧性的气氛。就图例来看，一座相对幽暗的教堂里，仅在远端主要入口处那里是被照亮的。



其唯一目的是将不协调的扶壁遮掩起来。

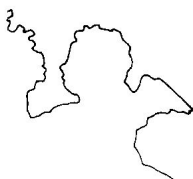
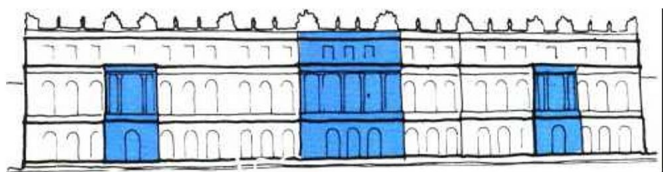
建筑物是一个连接起来的单一整体这个概念产生了另一个有决定性意义的结果，建筑物不再被看作是各个部分——正面、平面图、内墙、穹顶、半圆室等，每一部分都可以分开单独考虑——的组合。结果，确定各部设计的传统规则变得无足轻重或被彻底抛弃。例如，对于文艺复兴时期的建筑师来

► 在瓜里诺·瓜里尼的作品中表现了建筑师丰富的数学知识。图中的例子是都灵的圣洛伦佐教堂(S. Lorenzo)的圆屋顶。其结构大大增强了光在圆穹顶作用的效果。上一部分光照明亮,下一部分相对较暗。



► 在瓜里尼的圣洛伦佐教堂的内部, 动势感是通过整体效果表达出来的, 特别是那拱门的曲线, 装饰重叠富丽堂皇, 表现了雕塑与建筑的结合。这种倾向如此强烈, 甚至影响了建筑的实际结构。





说,教堂或宫殿的正面都是一个矩形,或是一系列的矩形的组合,每一个矩形都相当于建筑物的一层。而对于巴洛克时期的建筑师来说,正面仅仅是建筑物面朝外的那一部分,是独立整体的一个元素。层的分隔基本保留下来了,但正面的中心部分与上下层的关系几乎总是比与两翼的关系更为密切。换