

台湾地理

吳壯達著

生活·讀書·新知三聯書店出版

台湾地理

吳壯达著

生活·讀書·新知三联書店出版

(北京东总布胡同10号)

北京市書刊出版業營業許可證出字第55号

北京新华印刷厂印刷 新华書店發行

开本 850×1168 公厘 $\frac{1}{32}$ · 印张 $7\frac{3}{4}$ · 插页 13 · 字数 154,000

1957年4月第1版

1957年4月北京第1次印刷

印数 1—5,000 定价(7) 1.40 元

统一书号 13002·27

封面設計者：辛蕪东 校對者：張雲樞



玉山全景 玉山位于台湾中部，正当北回归线通过的地带。山势高峻，冬季常有积雪，故名玉山。图上中央偏右的高峰即为玉山绝顶，海拔3,950公尺，是我国东部及北起日本群岛、南至菲律宾群岛的最高点。（本書封面照片也是玉山風景之一）



玉山的主峰 玉山共有五峰，以位于中央的主峰为最高（3,950公尺）。其余东、南、北三峰均达三千八百余公尺；西山较低，亦达三千五百余公尺。



碧山全景 自南湖大山遙望玉山山脉北段：左側為高 3,931 公尺的碧山主峰，右側平頂突出的為大霸尖山(3,573 公尺)，山谷白雲橫亘。



碧山風景 碧山在玉山以北約一百餘公里，是我國東部的第二高峰。附近一帶為台灣最重要的林区之一。（東北的太平山，西南的大雪山，均有大規模原始林分布）

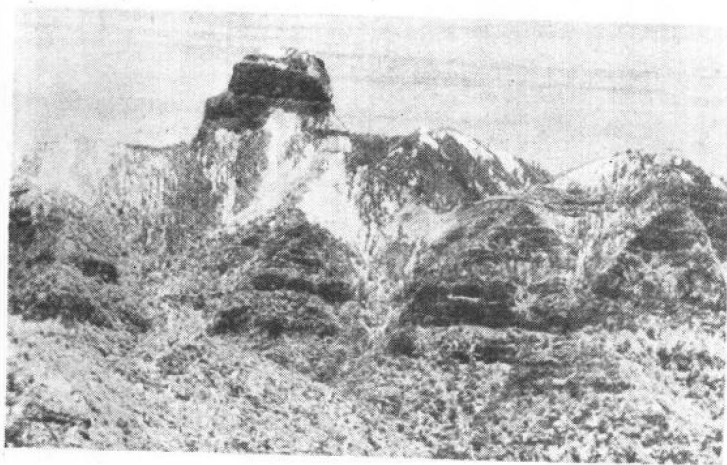


碧山主峰及北峰 正前方的左侧为主峰，右为北峰。

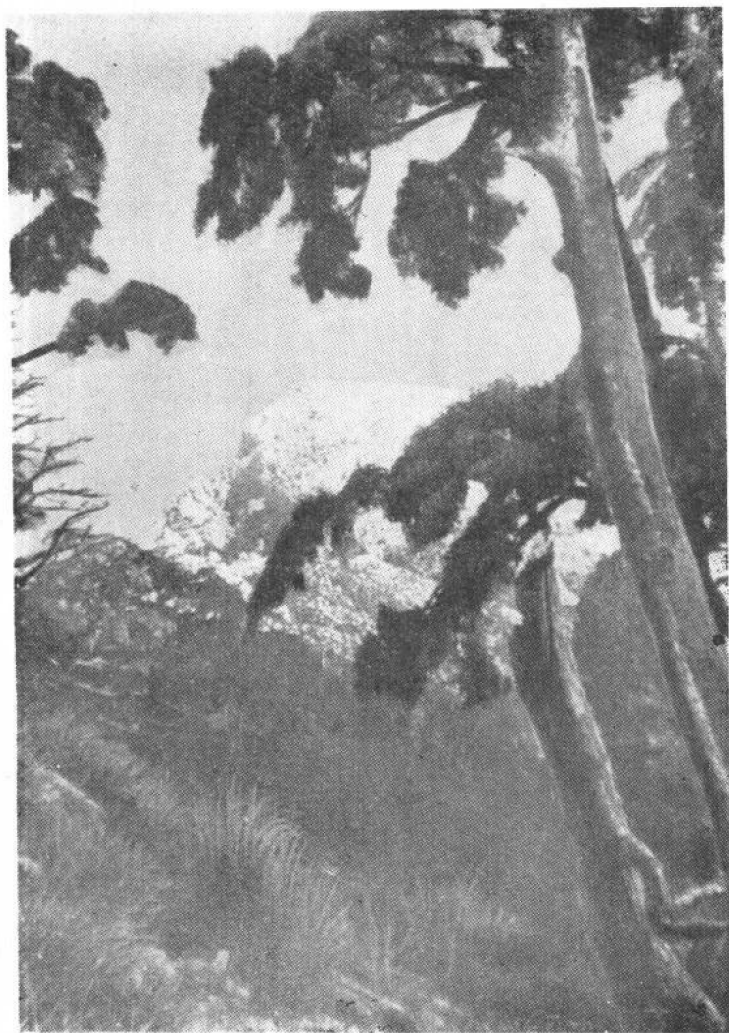


远望碧山 自三叉点(海拔3,500公尺)南望碧山,山坡上被复着浓密的针叶林。

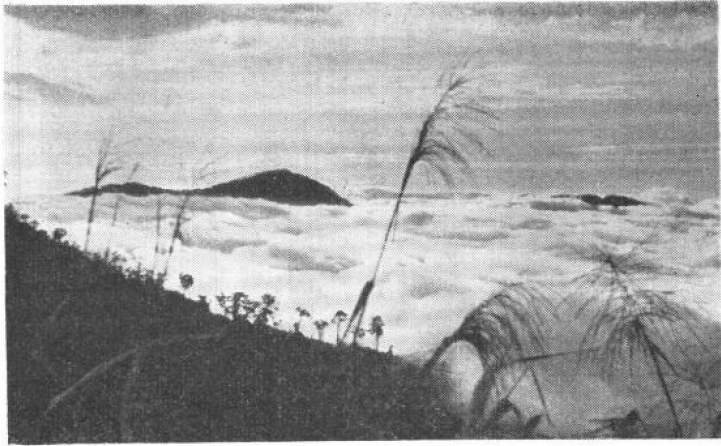
南湖大山 位于碧山以东,大甲溪上游,高3,797公尺。



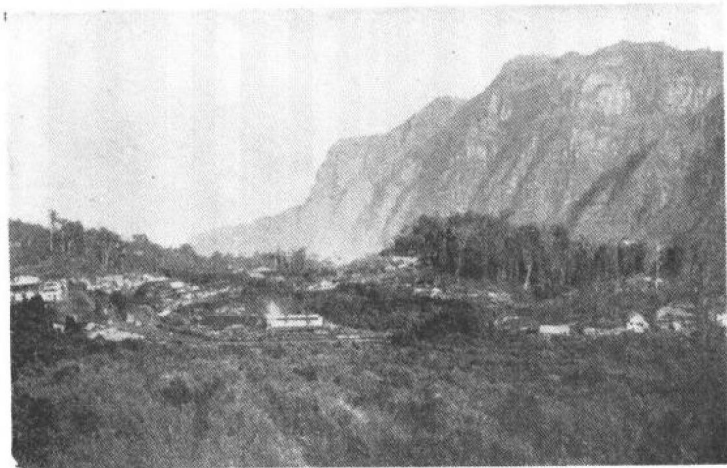
大霸尖山 位在碧山的东北,峰顶形如堡壘,奇偉天成,圖为冬季积雪时的情况。



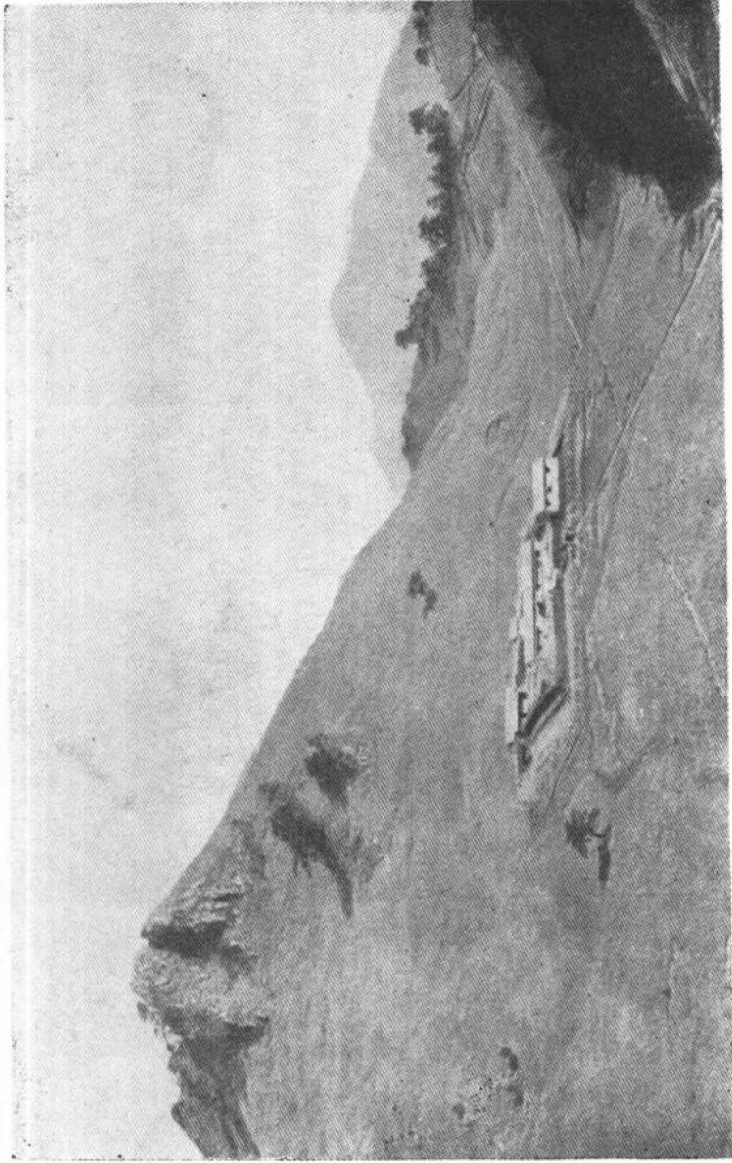
卓南主山 为中央山脉南部名峰之一，高3,305公尺。虽位于北緯23°附近，但冬月仍时有冰霜出現。圖为該山冬季被一層濃厚的霧冰所附着时的景色。



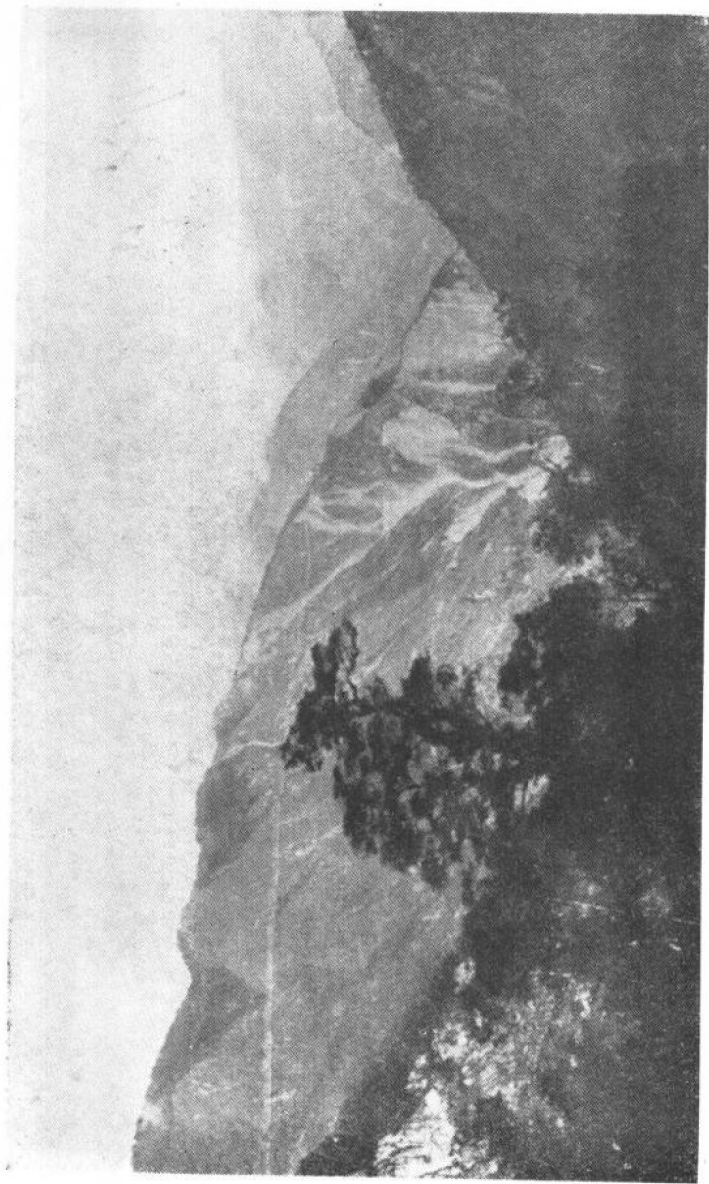
阿里山的云海 圖为阿里山区塔山前出現的云海，被掩沒在云海中的群山。只露出了孤島般的峰頂（远上方蒼茫如海的部分是高空云層）。阿里山的大自然景色以雄奇多变著称，森林密茂，气候温涼适，盛夏如秋，将可成为我国海上一大疗养胜地。（新华社圖稿）



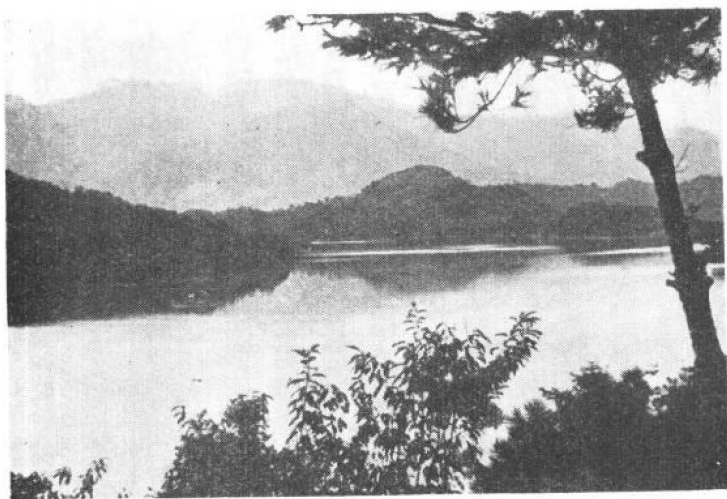
阿里山風景 位在嘉义市以东，玉山的西侧，高2,676公尺，附近有濃密古老的天然林和壯偉的塔山大断崖，是台灣最著名的风景区之一，自嘉义市有專用鐵路登山。（此圖左上角远前方是玉山）



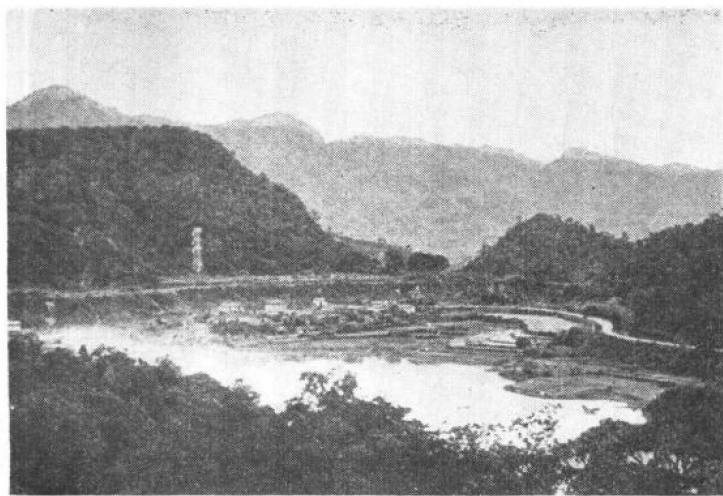
八通关 位于玉山东北，山口高达2,840公尺，为台湾中部主要横断山道所经。



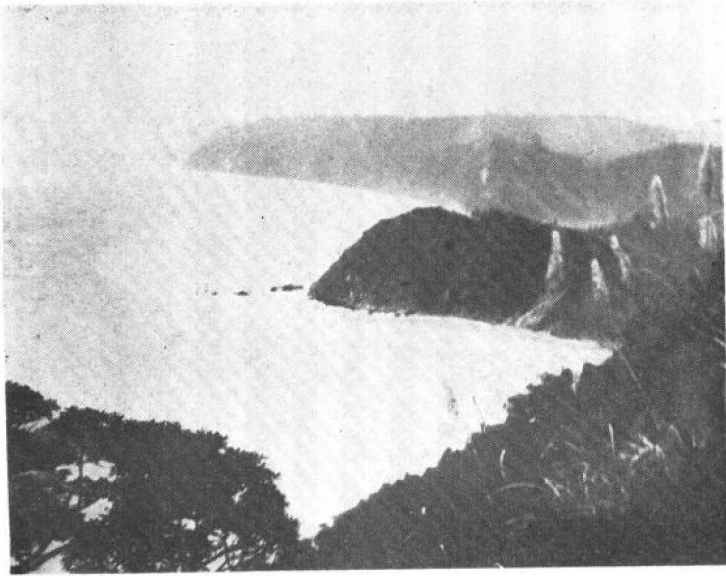
远望八通关山道 在上方横亘山腰的一线即为沿山开凿的山道。



日月潭(之一) 日月潭在台中市以东南(公路86.6公里),位于海拔727公尺高处,周围16公里,翠峰环抱,湖水澄碧,水社大山、大尖山等连峰倒影入湖,景色幽美如画,是台湾著名风景区和疗养胜地,亦为台湾最大水力发电站的水源地。日月潭湖中有珠子岛,湖的北半呈日轮形,因有“日潭”之称;南半作月弧形,亦别称为“月潭”。两潭实相连续,图为“日潭”部分。(新华社图稿)

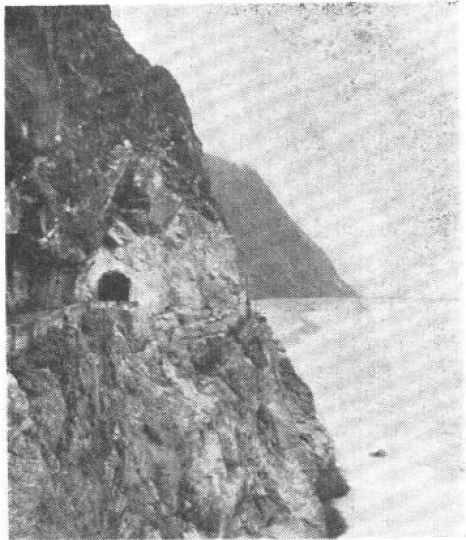


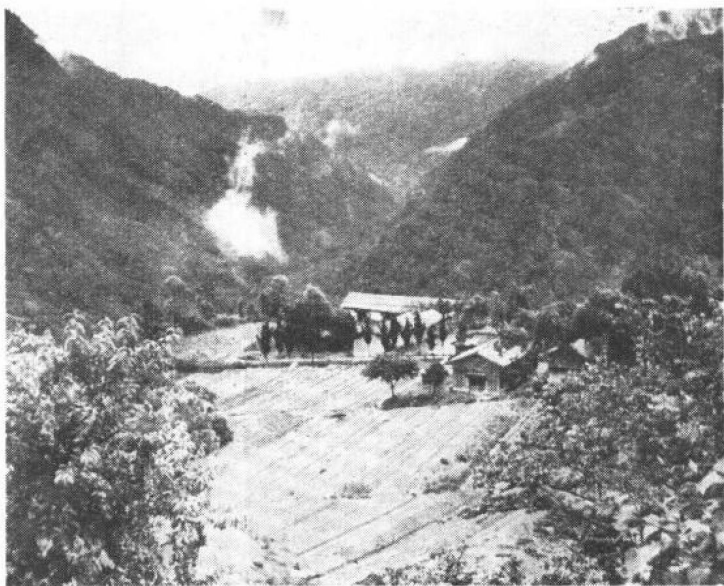
日月潭(之二) 图为“月潭”部分的一角。(新华社图稿)



东部海岸 台湾东部海岸除宜兰、花蓮港及台东县治附近等少数地方有平原开展外，余均为山地海岸，由屹立数百公尺的悬崖陡坡或参差曲折的丘陵台地与太平洋相接。圖为东部海岸的一角，頂部退平的地岬参錯其間，海蝕台地的地形遗迹清晰可辨。（新华社圖稿）

苏花公路沿綫的大断崖 东岸自苏澳至花蓮港的120公里間，地势奇險，铁路不通，仅沿海岸筑有公路，路綫盘旋曲折，穿鑿于悬崖削壁之間，下临波濤万里的太平洋，以工程艰險，風景奇偉聞名世界。圖左的隧洞即为苏花公路所經。（新华社圖稿）

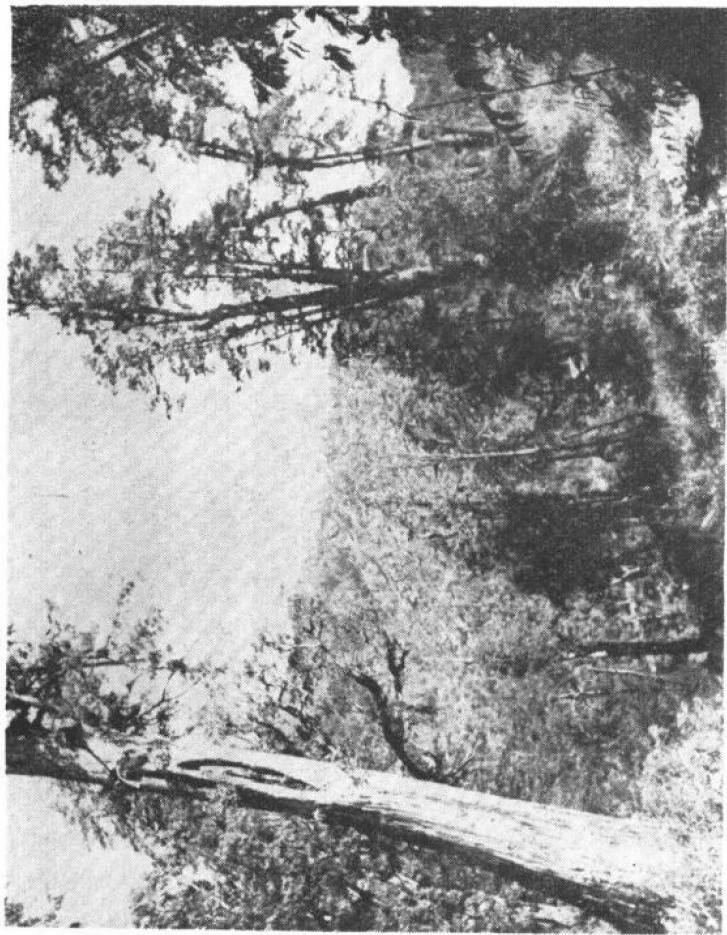




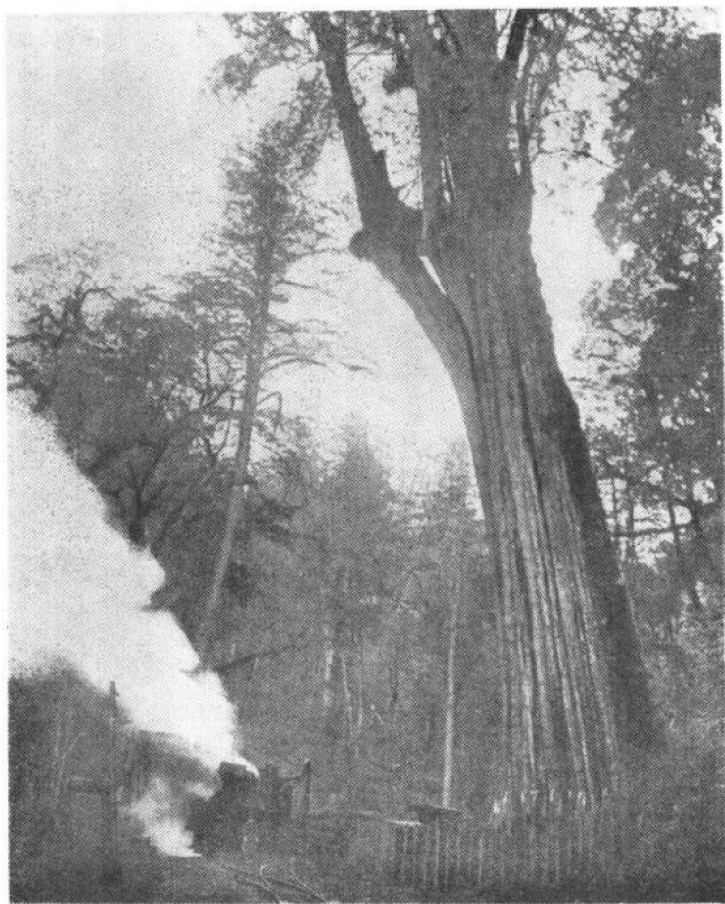
霧社 在大肚溪上游埔里鎮東的深山中，為著名的高山族聚落。地當自台中至花蓮橫斷山道的要沖，亦為台灣著名風景區之一。1930年當地高山族同胞發動大規模武裝起義，堅持戰鬥至月餘之久，犧牲極為壯烈，給予日本殖民者打擊亦異常嚴重。自是霧社已成為台灣人民反日鬥爭的著名紀念地。（新華社圖稿）



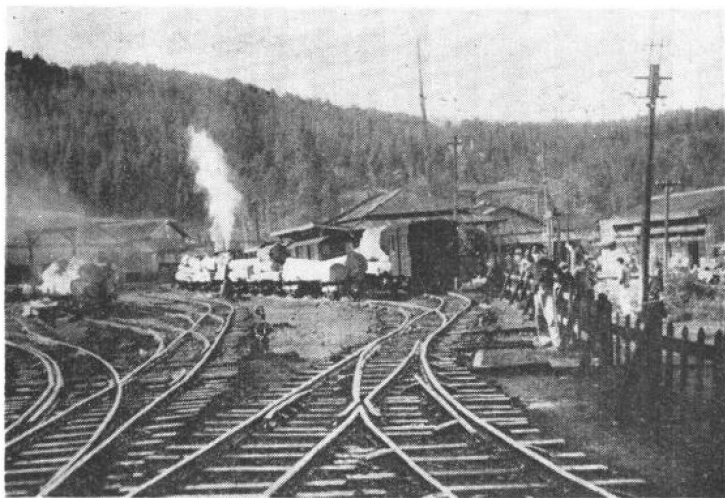
四重溪的石門 位於恆春以北，車城之東，是著名的天險。1874年高山族同胞曾在此對日本侵略者進行英勇的自衛戰，給予侵略者嚴重的打擊。



阿里山的檜林 阿里山林区以产红檜、扁柏、歪柏、高嶺五叶等优秀树材著名，其中以红檜及扁柏尤为重要。圖为阿里山红檜林的一角。（新华社圖稿）



阿里山的“神木” 阿里山林区拥有极多的原生巨材，图右为驰名世界的红檜大树，被称为“神木”，是世界最老的大树之一。



阿里山林場車站 从阿里山林区采伐的木材，須沿鐵路由專用火車載運下山，至嘉义市集中。圖为阿里山林場車站运送木材情况。（新华社圖稿）



嘉义貯木池 嘉义市为台湾最大的制材中心，有規模宏大的制材工厂，原材由阿里山林区供应。圖为制材工厂所屬的貯木池，占地广达五十余万平方公尺。木材先由火車自林場下运，集中貯存此处，然后送入工厂加工或外运。（新华社圖稿）