

中国农村文库

# “风水” 中的科学与迷信



西南师范大学出版社

2.4  
4(2)

ZHONGGUO NONGCUN WENKU



---

文库共分七大类

---

- 政治·思想·国情
  - 政策·法律
  - 经济管理·经济往来
  - 文化·教育·医药卫生
  - 文学·艺术
  - 科学知识·实用技术
  - 生活常识·文娱体育
- 

ISBN 7-5621-1524-9



9 787562 115243 >

ISBN 7-5621-1524-9/Z·

定 价 3.60元

B992.4

W34(2)

# “风水”中的 科学与迷信

王黎明 王力 编



A0796235

西南师范大学出版社

## 一 神秘的风水

在中国历史上，“风水”深刻地左右着中国的传统建筑。从普通老百姓的村落住宅，到王公贵族的皇宫大殿，出家人的寺观，甚至埋葬死人的陵墓，无不附会着风水的传说，从基址的选择，方位的格定，乃至营造时间的确定都在风水说理论的指导下进行。在古代人的思想中，风水有一种超人的神秘力量，冥冥之中主宰着人们的吉凶祸福、富贵贫贱、子孙繁衍、家族兴衰，甚至死生寿夭、穷通得失、货殖营利、科场中举等等。

在现代的中国乡村，尽管对待风水的态度各不相同，但仍处处可见风水的残迹。许多人对风水仍笃信不疑，建房择址，葬人选地，必请风水先生“寻龙点穴”、“察砂观水”；有的人对它半信半疑，但为了寻求心理的满足，仍抱着一种宁可信其有而不可信其无的想法，也免不了要请风水先生“辨土望气”，持“罗经”以明吉凶；有的人则认为风水毫无科学道理，纯粹是迷信……

对大多数人来讲，风水仍是个难解之谜。

### (一) “风水”二字的由来

对“风水”二字的由来有两种解释。

第一种解释，是从风水书上去找根据，认为“风水”二

字源于“气随风则散，界水则止。”

根据风水理论的解释逻辑，“阴阳二气”是天地万物之源（“化始”）；无形之“气”在天成象即为日月星辰，在地成形即为山川河流（“化机”）。天上的飞禽、地上的走兽、流动的河水、生长的植物以及活动的人都是由“气”带动的（“化成”）。“气”旺则生命力强，“气”衰则生命力弱。人只有求得“气”才有生气，人有生气才会逢凶化吉、趋利避邪、兴盛繁荣，子孙才会繁衍，家族才会兴盛。

何处去求“气”呢？风水理论解释，“气”可以通过“形”（山川河流）来求得。山脉和河流被称为有灵性的“龙脉”，考察其“来龙去脉”，便可以点到“真穴”。“穴”是能承受“真气”的地方，即所谓“风水宝地”。由于“气随风则散，界水则止”，因此地之吉凶的关键是看“形”（山脉河流）是否可以“藏风”，是否可以“得水”。若能“藏风”“得水”，便可以“聚气”，为“真穴”所在，是大吉大利之地；反之则为凶地。“风水”二字就由此而来。

第二种解释，是从影响古代人们择居建房的环境条件中去找依据。人们为什么把建房同“风”、“水”二字联系起来呢？是因为古代的人们抗御自然灾害的能力很弱，住房简陋，多以生土、竹木为建筑材料。在二千八百多年以前，甚至连王公贵族们的宫殿，也只不过是草棚棚而已。狂风和洪水是威胁人们生命财产的两大最常见的自然灾害。如何躲避狂风吹袭和洪水淹没是择居时必须要考虑的因素。人们在长期的同大自然打交道的过程中，逐渐摸索和总结出利用地形来避风，同时接近充足的水源而又能有效地躲避洪水威胁的丰富择居经验。显然，人们择居时对自然界的风与水的考察，使建房与“风”、“水”二字联系起来。

在两种解释中，第二种解释说明了“风水”二字来源的真正历史原因，而风水书上的“风水”只不过是试图去说明自然界中的风与水对居住环境的影响。遗憾的是风水理论并没有用科学的理论去解释这种影响关系，而是步入了用阴阳五行八卦作为理论基础的歧途，而使中国古代的择居理论——风水说带上了神秘色彩。并且“风水”二字的含义也不只是指自然界的风与水了。

风水有阳宅和阴宅之分，阳宅为活人居住的房屋，包括普通住宅、宫室、寺观、村落等，阴宅则指葬死人的陵墓。根据地形、河流、方位、时辰，替他人判断阳宅和阴宅的吉凶祸福的人就被称为风水先生、风水师、阴阳先生或形家、堪舆家等，判断阴宅阳宅吉凶的理论就是风水说，或称风水术、堪舆术。

## （二）风水的理想模式

风水术所追求的风水宝地有一个共同的模式，我们称之为理想风水模式。风水宝地是什么模样呢？在山地丘陵地区以山脉为龙脉，好风水必定是“左青龙，右白虎，前朱雀，后玄武”，并且“玄武垂头，朱雀头翔舞，青龙蜿蜒，白虎驯”。用现代的话来说就是：背倚连绵山脉为屏；前临平原，两侧水流曲折回环，水质清晰，流汇于面前；左右护山环抱，山上林木葱郁；“穴”就位于山脉的止落之处，为阳宅或阴宅的宅基。（见图 1—1）

风水术对风水模式的各个地形部位取了一套专门的名字。如天门、地户、龙咽等等。从整个地形结构特征来看，风水模式呈一种闭合的地形，某些风水书称之为“圈椅状”或

“个字形”。这种闭合地形成为古代中国人孜孜追求的理想居住环境，是判断阳宅和阴宅吉凶祸福的标准。

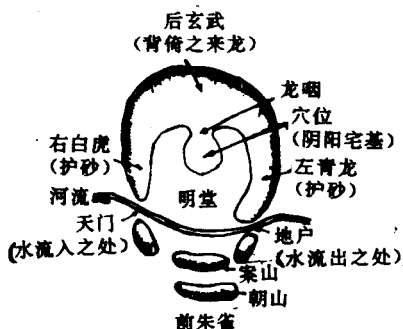


图 1—1 风水模式示意图

说明：①中国古籍书上一般以书的上方为南、下方为北，即看书者面南背北。本书根据现代地图绘制习惯，书下方为南、上方为北。

②“左青龙”指屋基左面之护山，也称护砂；“右白虎”指右面之护山；“前朱雀”指屋基前方的山丘，近者为案山，远者为朝山；“后玄武”为屋基背倚之山地，即来龙，也称龙山；“穴位”为阳宅之屋基或阴宅之墓基所在地；“明堂”为屋基前面宽阔的区域；“天门”为水流入之处，“地户”为水流出之所，天门地户合称“水口”；“龙咽”为屋基与来龙山连接的地形鞍部。

③前后左右由人面南背北而立来确定。

### (三) “地理五诀”

所谓“地理五诀”是指“龙、穴、砂、水、向”。实际上就是把自然环境要素归纳为五个方面，风水术主要是根据这五个方面本身的条件及相互的关系来决定建筑基址和方向的

布置。风水术寻找吉利风水的主要步骤就是：寻龙、察砂、观水、点穴和定向。

## 1. 寻 龙

当今世界，谁曾见过蜿蜒飞舞的龙？千古神州，谁又曾目睹过腾云驾雾的龙？没有。龙是神话传说中的有灵性的动物，是古代中国人错误的万物有灵思想的产物。风水术把山脉称为龙，起伏的山脉称为龙脉，土是龙之肉，石是龙之骨，草是龙之毛。所谓“寻龙”实际上是对山脉走向，山脉的主干与分支关系的考察，即对地形的考察。

从科学的角度讲，山脉的分布状况对居住环境的自然条件有没有影响呢？有影响。这种影响是通过改变地面的土壤分布，地表水和地下水状况，对风的阻挡等来实现的。科学地选择理想居住环境应对各种自然条件的特点进行分析，从而得出何处优何处劣的结论。但因知识水平的局限，风水借用了龙的躯体来描述山脉。

怎样才能寻得好“龙”呢？

风水“寻龙”的内容大致包括寻龙之“祖宗父母”；审气脉，别生气，分阴阳；观势喝形，定吉凶衰旺；查分合向背，分主客正从等等。这种表面上像生物学解剖某种动物一样查寻所谓“龙脉”，实际上包含了若干对地质地貌、土壤、植被状况等内容的考察。

所谓龙之“祖宗父母”，是指山脉的主脉和支脉。从地质学角度讲，若干相邻山岭沿一定方向有规律分布，称为山脉，脉是指山脉分布具有脉状。其中构成山脉主体的山岭为主脉，从主脉延伸出去的为支脉，多条山脉汇集的中心，称为山结。风水中所谓祖宗山是指群山的起源之处，相当于山结或主脉。



由于昆仑山是一个山结，故风水中的许多“龙脉”便以此为祖宗山。父母山是指山的入首处，即山脉的支脉。为了与“龙脉”的称谓相一致，所以山脉的主脉与支脉就改称为主干龙和支龙。

山脊的起伏轮廓线屈曲起伏，远处看还的确有些像某种动物的脊背。从地理学角度讲，山脊的起伏是地质构造、岩性、地面侵蚀、植被覆盖状况等的综合反映。山上的自然因素的不同不仅影响它本身的农业生产条件，而且还影响着山下及周围的自然条件状况。风水把山脊比作龙脉的外形，对山脊起伏的考察就称为“审气脉”、“别生气”。审脉时的关键要看是否屈曲起伏，若是便为“生龙”，若“蠢粗硬直”则“龙死绝”，“尖利碎”的“龙带煞”，“歪斜倒侧”则无“龙魂”。有“生龙”才有“生气”，判为大吉大利；若是“死龙”一条，便是“死气”，判为凶。

“分阴阳”是指山的向背。我国的山脉南面为阳，北面背阳为阴，山的阴阳面不同则太阳照射情况就不一样。房屋基址以“山阳”为理想，可以得到充足的光照。

山脉的外形有时会呈现出许多有趣的形象，有的像老虎，有的像狮子，千奇百怪，栩栩如生，但它们并不是真的动物。风水中所谓“观势喝形”，是把凭直觉观察到的山峰的起伏形状比作某种动物。如龙分九势：回龙、出洋龙、降龙、生龙、飞龙、卧龙、隐龙、腾龙、领群龙。或者把山比作狮、象、龟、蛇、凤等。并把这些动物所隐喻的吉凶与人的吉凶相联系。实际上，这种隐喻并不是真的把山川比作动物，而是借助动物建立人与自然之间的比拟关系。狮子乃百兽之王，若屋后有此山一座，屋主便会有如此至尊之兽“保驾”的感觉，产生一种安全感，这是一种自我安慰。风水模式的青龙、白虎、朱

雀、玄武四灵兽的比拟，也就是要衬托村落的安全感。凤凰等也是吉利动物，像此类动物的山则大吉，而如果像倒霉的老鼠一样的山，便是凶煞之象了。

对山形的吉凶判断还有许多其他方法，如赋予山形以特定的象征——五星说、九星说、三台说、华盖说等等（见图1—2）。五星是指金、木、水、火、土，“金头圆而足阔，木头圆而身直，水头平而生浪如生蛇过水，火头尖而足阔，土



图1—2 五星、九星、三台、华盖等示意图

头平而体秀”。九星是指贪狼、巨门、禄存、文曲、廉贞、武曲、破军、左辅、右弼。这是为了附会五行生克解释山的吉凶。

何谓“察分合向背，分主客正从”？风水把主干龙前后左右的支龙称为帐幕。无帐幕之主龙则孤单，而“后有托的有送的，旁有护的有缠的，托多护多缠多，龙神大贵”。这情景就好像封建社会统治阶级大轿迎送，鸣锣开道，前呼后拥。这

也反映了风水附会了封建社会的等级观念。

## 2. 察 砂

砂是指主龙山四周的小山。主龙山左右的山称为护砂，即青龙白虎；位于主龙前方的小山丘，近者为案山，远者为朝山。由于理想风水模式强调闭合的地形，故护砂是否呈“环抱之势”便成为判断砂之贵贱的依据。左右护砂达到“上八字开”、“下八字合”方可聚财，为富砂贵砂，判为吉；反之，若是“八风吹穴”、“孤脉独龙”则为贫砂、贱砂、反砂，判为凶。同时砂山的形体也是判断吉凶的根据，“气吉”则“形必秀润、特达、端庄”；“气凶”则“形必粗顽、破碎”。朝山、案山的形状要求似笔架、似竖旗、似狮象虎、似三台、似玉圭、似横琴等，而忌石头裸露或形如停尸。

## 3. 观 水

水既是人及牲畜饮用、农田灌溉的来源，同时在古代，水也经常伴随着灾害，洪水冲毁农田，冲走牲畜，冲垮房屋。因此风水术把水与财气联系起来。

怎样观水呢？观水的主要内容包括“水口”、“水城”和审水质及流动状况。所谓“水口”是指水流入和流出之处，“水来之处谓之天门”，“水去之处谓之地户”。因为水主财，因此“天门”要开，意指财源滚滚来；“地户”要闭，意指财用不竭。因为有些小河往往发源于闭合地形周围的山丘，无明显的“天门”，故水口逐渐演化为专指“地户”。

“水城”指河道的弯曲形态。“水抱边可寻地，水反边不可下”，即村落房舍要定在水环抱的一边，也就是古人说的“纳位”。其实，这是由于在弯弯曲曲的河流中，有的地方水

流湍急，有的地方水流缓，使河水对河岸的冲刷状况不同。

审理水的具体形态，水要清洁透明，水流平缓则为吉，若水有“歪斜倾泄之患”则为凶。

水的流向以由西向东流为最妙，这主要是根据中国西高东低的地形特点推衍出来的。

#### 4. 点 穴

“穴”的原始意义是洞穴。考古学者发现，人类的祖先学会在平地建房之前是住在天然洞穴或人工挖的洞穴中，以躲避寒风的袭击或野兽的威胁。后来人类走出洞穴在平地建房，穴的含义也就逐渐演变为房屋住宅的基址。所谓点穴，就是确定屋基的范围。

人们在长期的择居过程中总结出如何保持屋基干燥，避免大风吹袭和洪水淹没的丰富经验，这些经验被引进风水，然后再用“气”来解释，便成为风水术中点穴的种种规则。

理想的“穴”位于由“四灵兽”环抱的闭合地形内，宽大的明堂上微微隆起的地形部位。由于风水术把点穴和“气”扯在一起，风水穴便是能秉受“真气”的地方。左右护砂“藏风”，案山朝山盖穴，明堂“得水”，“气”便在明堂里聚而不散。

风水术把风水穴与人体内的穴位相比，认为风水穴是阴阳相配的部位，如果阳宅建在这里，则可使住户身体健康，子孙繁衍，财源广大。若阴宅建于此，可使死者不受水患，蝼蚁之灾。这里所谓阴阳相配，实际上是对地形起伏的描述，地面突出的部分属阴，凹下的部分属阳，穴位处于宽大的明堂上突起的小高地，这便是阳中之阴。“阳来阴受窝中突，阴来阳受突中窟”，用科学的眼光来看，因地势有起伏，改变了地

表水和地下水的分布状况，从而保证了屋基的地面干燥和通风良好。

## 5. 定 向

定向是确定房屋朝向，其主要的测量工具是罗盘。由于太阳光照射，风的方向等都有一定的分布和变化规律，所以房屋朝向影响房屋的采光和通风。对我国大部分地区，夏季吹暖和的南风，而冬季吹寒冷的北风，南面向阳，因此房屋朝向以朝南或东南或西南为最佳。风水用罗盘来格定方向具有朴素的科学原理，但风水说对罗盘的使用又加上了许多神秘的东西。

从表面上看，“地理五诀”是围绕“龙”和“气”展开叙述的，判断是“真龙”还是“死龙”，有无“真气”，以及是否能“聚气”。我们只要剥开这层披在风水外面的神秘外衣，就会发现“地理五诀”的许多内容是对地质、地貌、气候、土壤、水文、植被以及地理方位等的考察，具有一定科学内容。但这并不是说“地理五诀”就全部科学。首先，风水把山比作龙、虎、狮等，把人与自然环境的关系变成了人与动物的关系，这一方面有利于使人们建立起人与自然环境密切相关，相互作用的思想，表现出积极的一面，但另一方面却阻止了人们进一步去探讨自然现象的本质，故具有消极意义；其次，“地理五诀”为了符合“生龙”、“死龙”、“气”的说法，添加了许多虚无的迷信内容，使风水染上很浓的迷信色彩。

### (四) 平洋风水和城镇风水

风水理论的产生和发展主要在地丘陵地区，尤其是我

国东南多山多水地区。主要原因是山地丘陵地区，受地形起伏的影响，太阳光照、水、土壤等自然条件分布复杂，差异大。这种复杂的环境就迫使人们去寻找适宜于人们生存的居住环境。在中国历代中，晋朝是风水说产生和发展的一个重要时期，当时中国的经济文化中心已逐渐从黄土高原向东南转移。而且在历史上，平原地区容易遭洪水侵袭，特别是黄河经常决口，洪水像一群野兽在华北平原上来回扫荡，淹没农田，摧毁房舍。因此在低洼平原地区难于保持永久性的住宅。由此可以认为平洋风水理论是由山地风水理论的发展变化而来的。

平洋风水以水为龙，以水为护卫。从形状上看山和河流有某些相似之处。山有一定的脉络可循，河流也有自己的河槽、流向；山脉蜿蜒曲折、起伏不定，河流则弯弯曲曲、缓急不一；山脉有主脉、支脉之分，而河流有主流、支流之别。只是山脉高耸，河流低陷。在平原地区没有山脉，因此，人们就根据河流来“寻龙”。水是一村的保护神，住宅背河而建。山地风水与平洋风水的区别在于“山地观脉”，“平洋观水”；“山地贵坐实朝空，平洋要坐空朝满”，“山地以山为主，穴后宜高，平洋以水作主，穴后宜低”。

城镇风水包括两个大的方面，一是城镇的选址，二是城镇住宅风水。

城镇选址时，总的规则与乡村选址相同，基于对四周的山川、地理形势的审视，对地质情况的考察。因为城镇也往往是由小小的乡村发展起来的，所不同的是城镇占地面积大，因此风水说认为城镇选址时，“气”要大，“龙”要旺，“脉”要远，“穴”要阔。即与“量”有关。

城镇住宅受自然条件影响较小，而主要是要处理好与相

邻建筑之间的关系，相互之间能够协调起来。城镇住宅风水理论，带有很强的附会之意，如把万家户的屋脊比拟为乡村之自然山蛮的“龙脉”，把城市街道比作“明堂”，房檐滴水比作“水”，墙壁比作“砂”，对面屋宇比作“案山”。城镇住宅风水的这种比拟是山地风水的套用，毫无科学道理。但客观上却对相邻居民间处理好共同的街道、共同的排水设施等有一定促进作用。

### (五) 形法与理法

据记载，最早的风水理论是托名二千多年前秦末汉初的黄石公所写的《青囊经》，晋朝的郭璞又有所发展，写有《葬书》，到了唐朝风水说进入了一个兴旺时期，以杨筠松为代表，此人写有《撼龙经》、《疑龙经》、《天玉经》等。在此之后，杂书倍出，并且出现不同的派别。在唐宋时，东南地区就分出福建和江西两大派，进入明清时期就更是五花八门。根据明清时期风水说的发展状况，风水说可以概括为两种理论派别：形法和理法。

形法，又称峦头。形法主要从地形的自然形态上观察“气”之吉凶顺逆，从而推导宅之祸福，选出佳地。形法的理论要点即是所谓的“地理五诀”，此派主要承袭了江西派。

理法，主要承袭福建派，注重罗盘的使用，理论基础是八卦、十二支、天星、五行学说。理法所使用的绝大多数术语完全脱离了具体含义，因而艰涩难懂，是风水最迷信的部分。

## 二 从人类择居史看 风水的产生

说到人是由毛茸茸的猿猴变来的，许多人也许会觉得很难为情，但这却是不容怀疑的事实。中国境内已知最早的人类是元谋猿人，距今 170 万年。正是由于在这漫长的人类进化史中，人类不断地与大自然作斗争，逐渐学会了寻找利于生存，能抵挡毒蛇猛兽和自然灾害侵袭的居住环境，人类方才能在恶劣的环境条件中生存下来，成为伟大的人类。

纵观人类发展史，我们的祖先的择居过程大致经历了以下几个阶段：自然择居→卜宅→相宅→风水理论。

### （一）自然择居—— 风水的原始模型

#### 1. 动物择居的启示

在北美洲生活着一种哺乳动物金花鼠，它对居住环境的成功选择，实在令人吃惊，有人甚至称其为成功的“城市规划师”。生态学家的研究发现，它居住的地方：（1）必临近一片谷物地，其洞穴必濒临水溪；（2）远离柳树林和桤木林；（3）远离乱石堆；（4）洞穴必在东南坡上，周围草皮优良，土



壤疏松。究其原因，临近谷物地和水源是能获得食物和饮水。可为什么要远离柳树和桤木林，躲开乱石堆呢？原来这类树林正是金花鼠的天敌猫头鹰等鹰类最爱栖居的场所，而乱石堆则是另一类天敌蛇类的出没地带。至于洞穴的朝向和其周围的草被、土壤条件，可以保证它在冬季不受西北寒风的袭击，使洞穴保持温暖舒适。动物的这种择居本领，显然是长期进化而遗传下来的本能。那么人类是否也具有类似的本能呢？

## 2. 原始人类是如何择居的

### (1) 巢居

传说人类的祖先是构巢而居的，即在树木上构筑窝棚（见图 2—1）。“古者禽兽多而人少，于是皆巢居以避之，昼



图 2—1 巢居的演变

（白天）拾橡栗，暮（夜晚）栖树上，故命之曰：有巢氏之民。”推测巢居是地势低且潮湿，多虫蛇地区的一种原始居住方式。这种方式可以避免猛兽毒蛇的伤害，也可以脱离潮湿的地面。