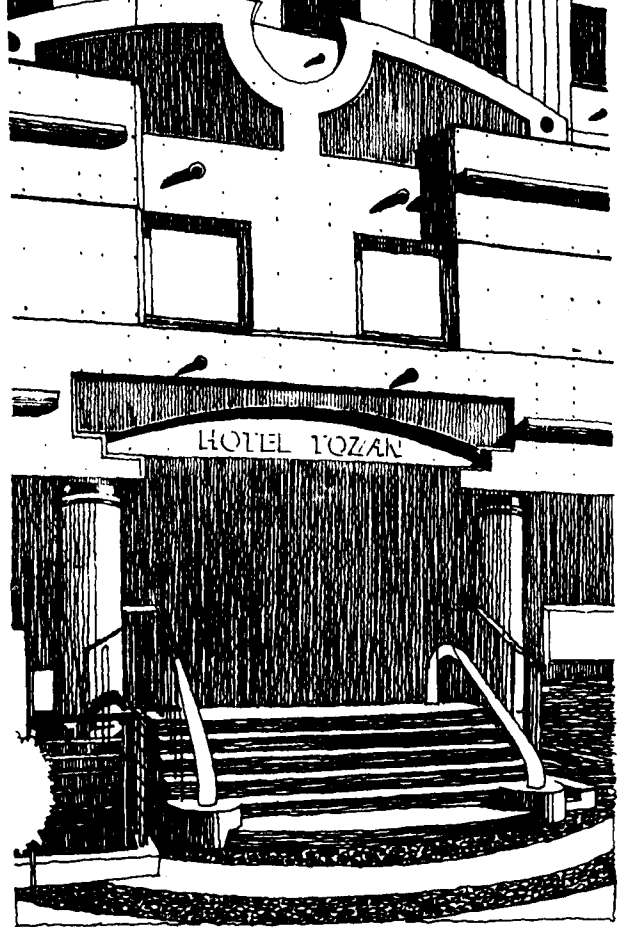
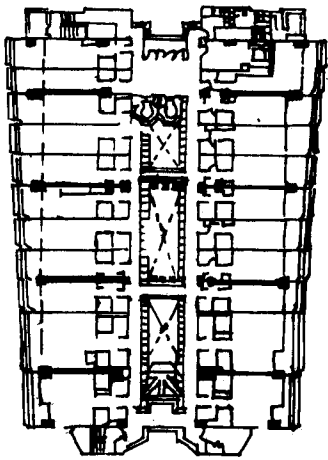


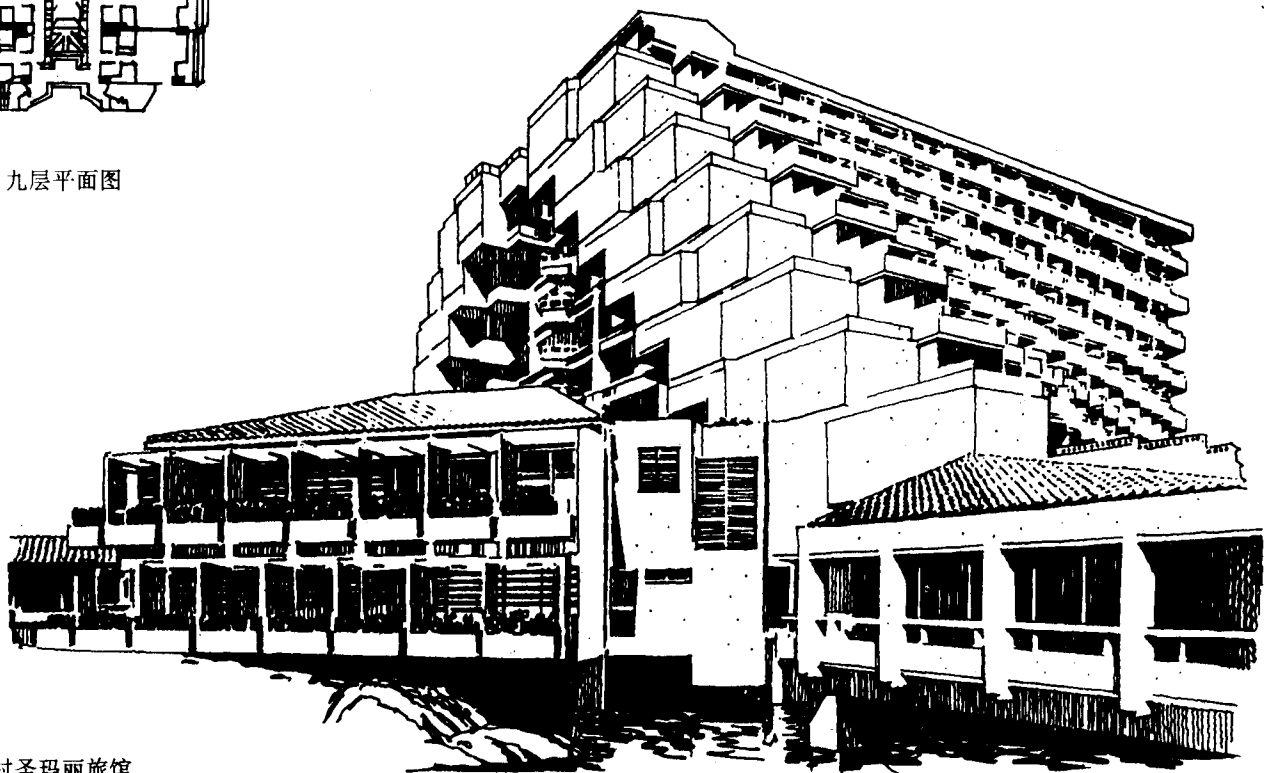
(日) 宫城县仙台市太田区秋保町旅馆



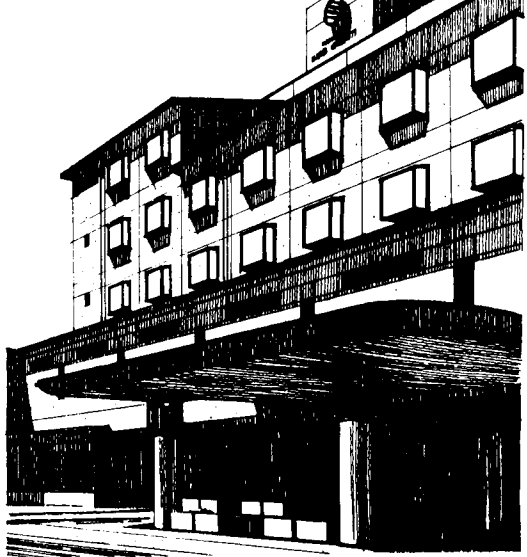
(日) 神奈川県小田原市登山旅馆



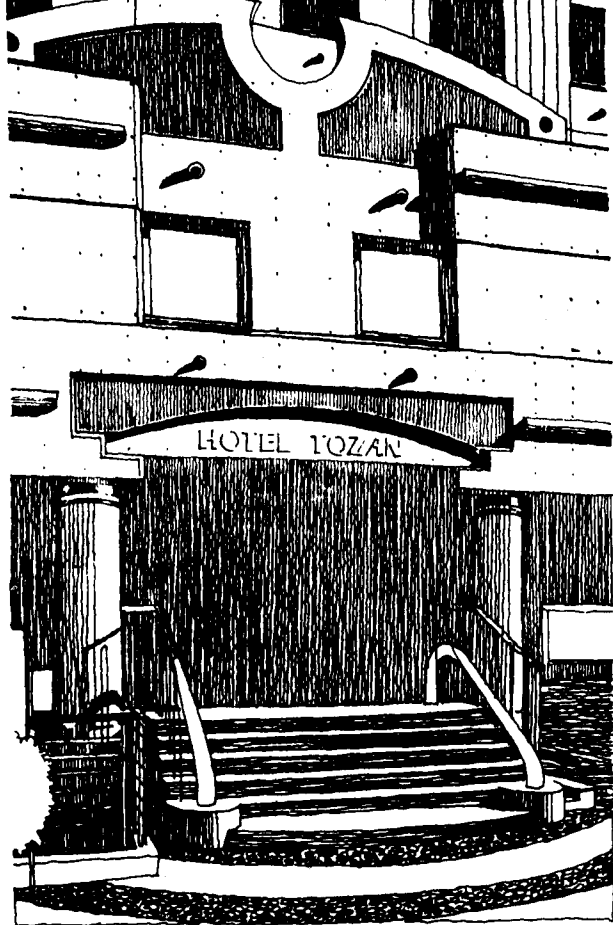
九层平面图



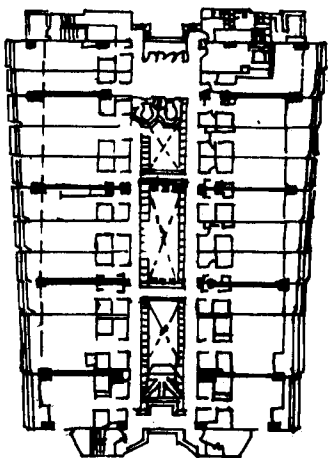
(日) 冲绳县思纳村圣玛丽旅馆



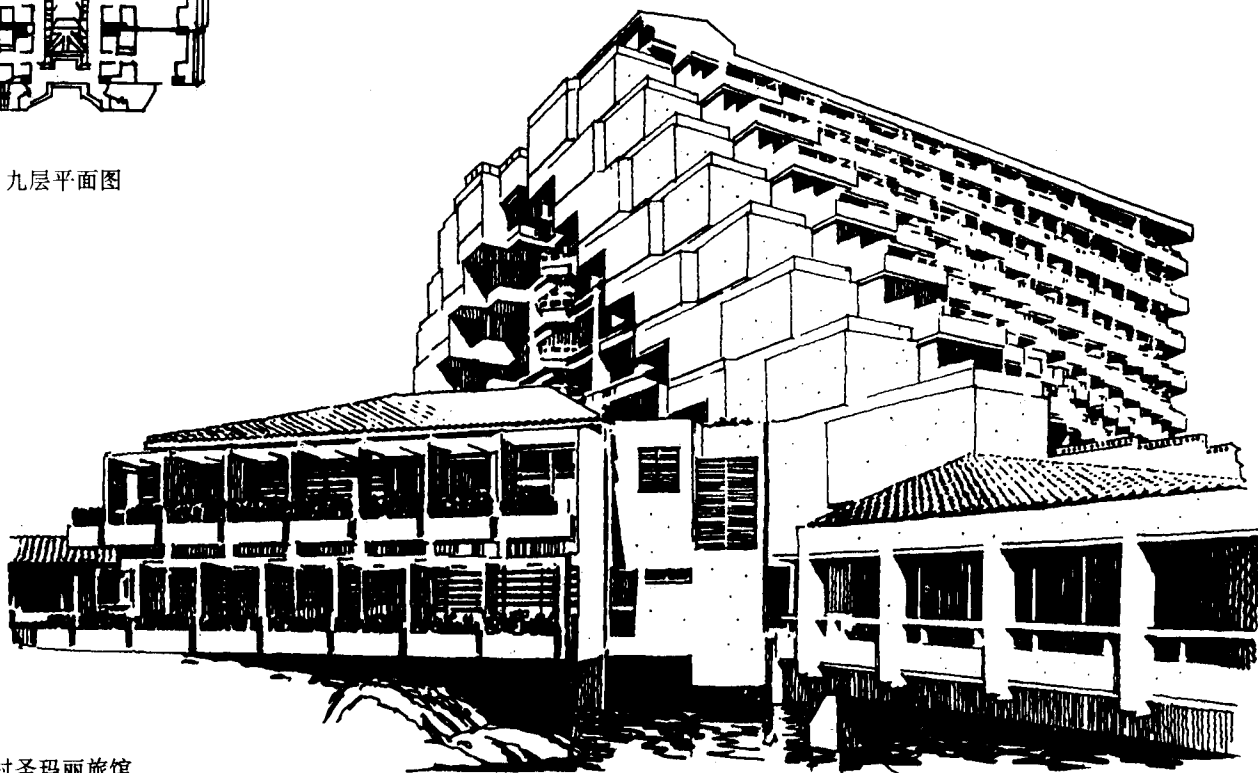
(日) 宫城县仙台市太田区秋保町旅馆



(日) 神奈川県小田原市登山旅馆

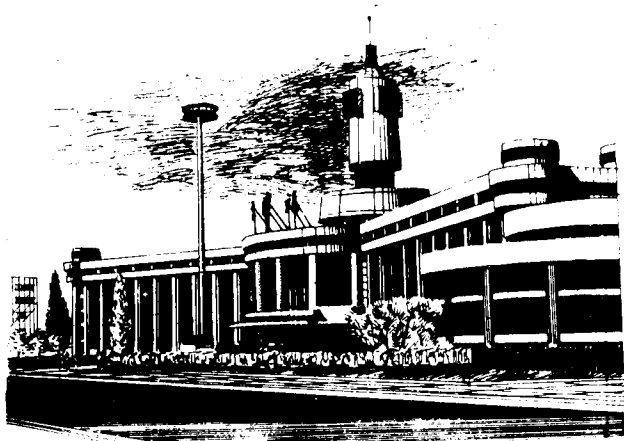
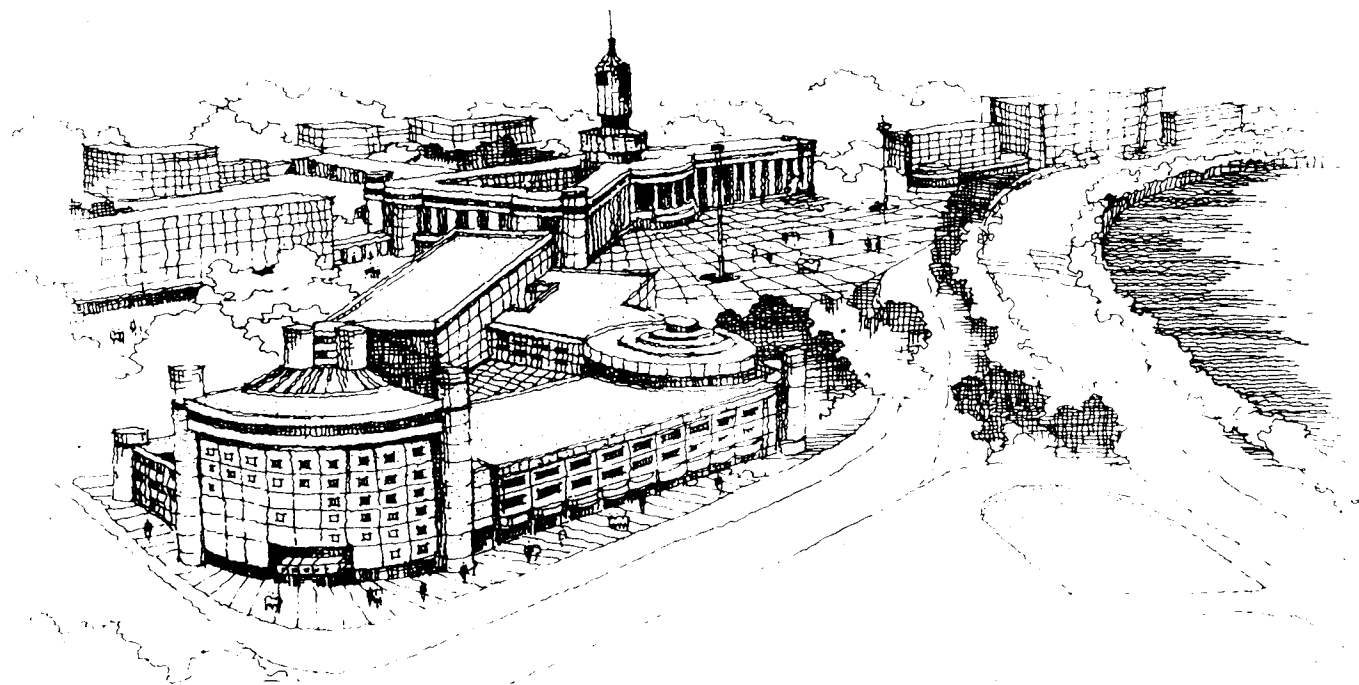


九层平面图



(日) 冲绳县思纳村圣玛丽旅馆

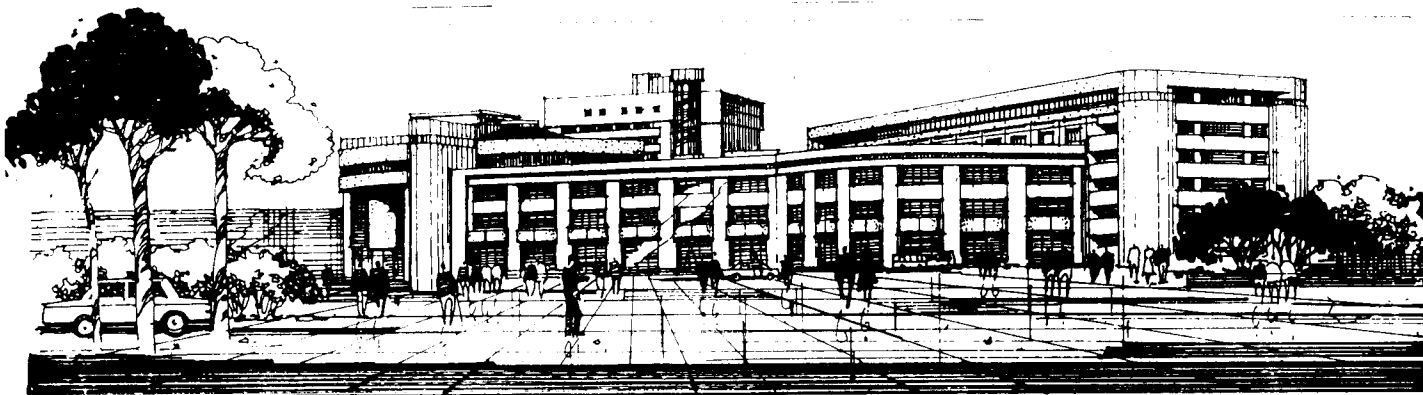
天津站建筑群是我国车站建筑群设计比较成功的设计实例，它由三个不同性质的广场空间作为媒介，完成群体的协调与统一（引自天津规划局资料）



主站房透视

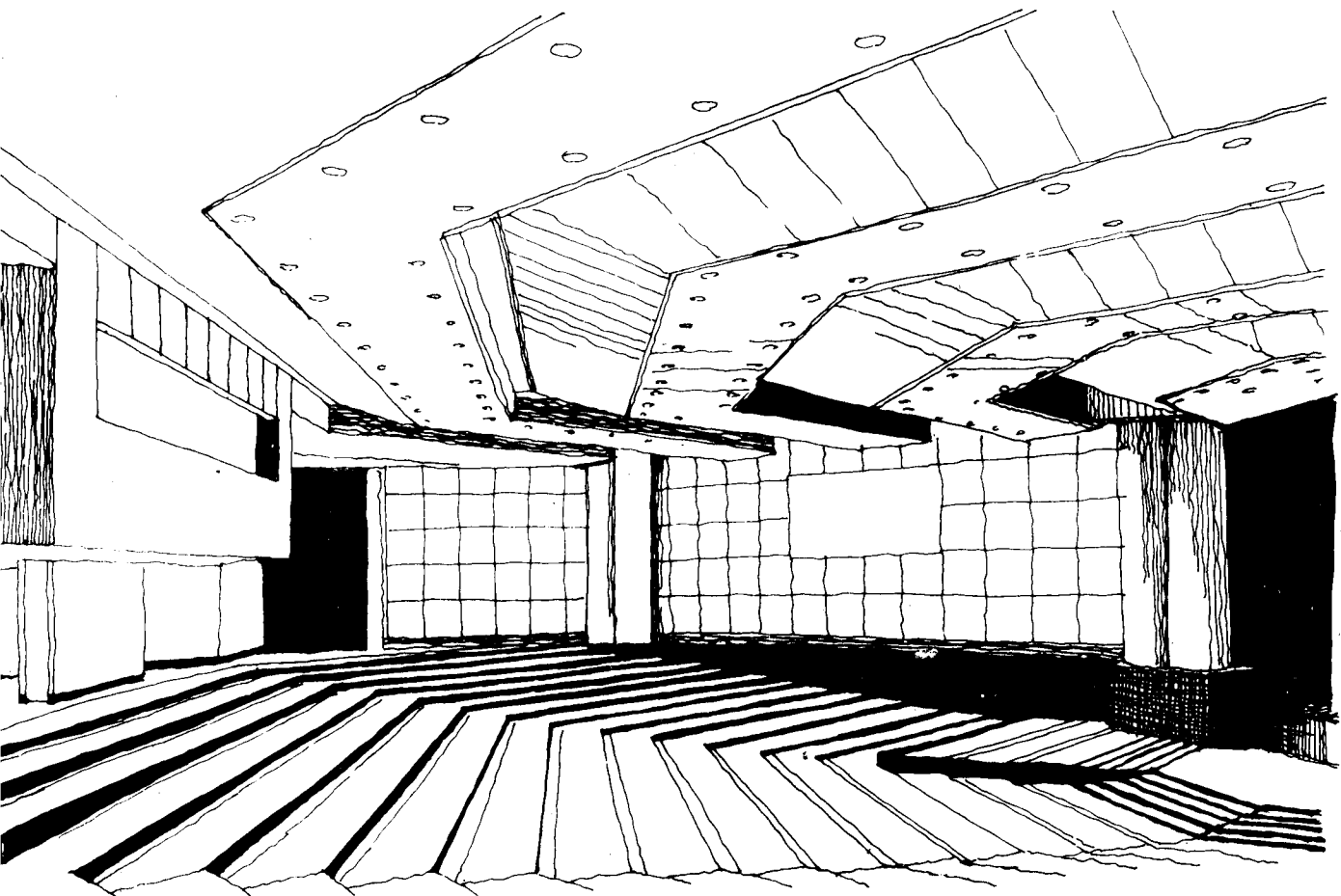
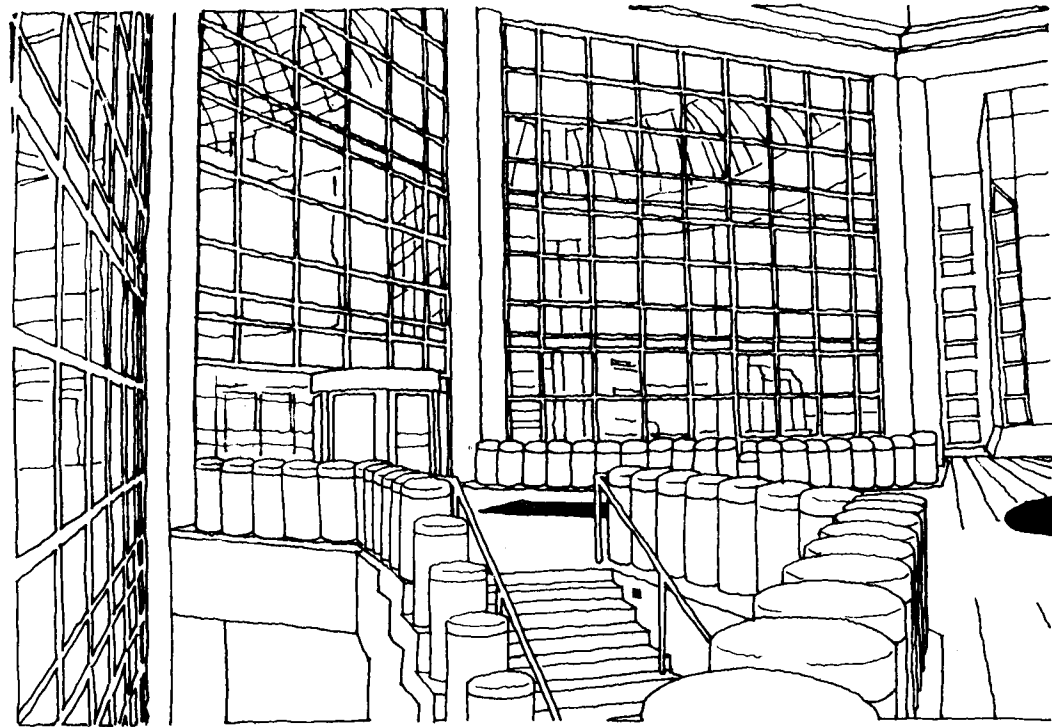


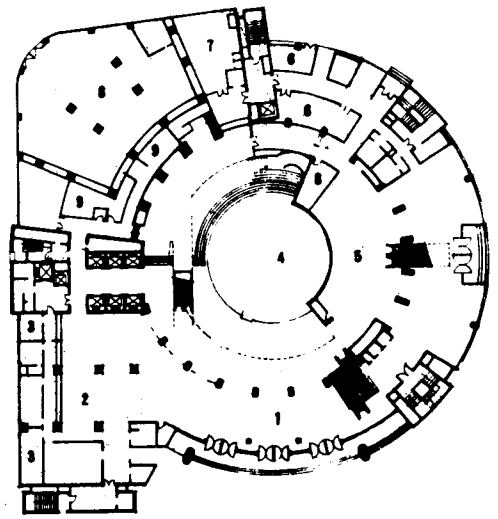
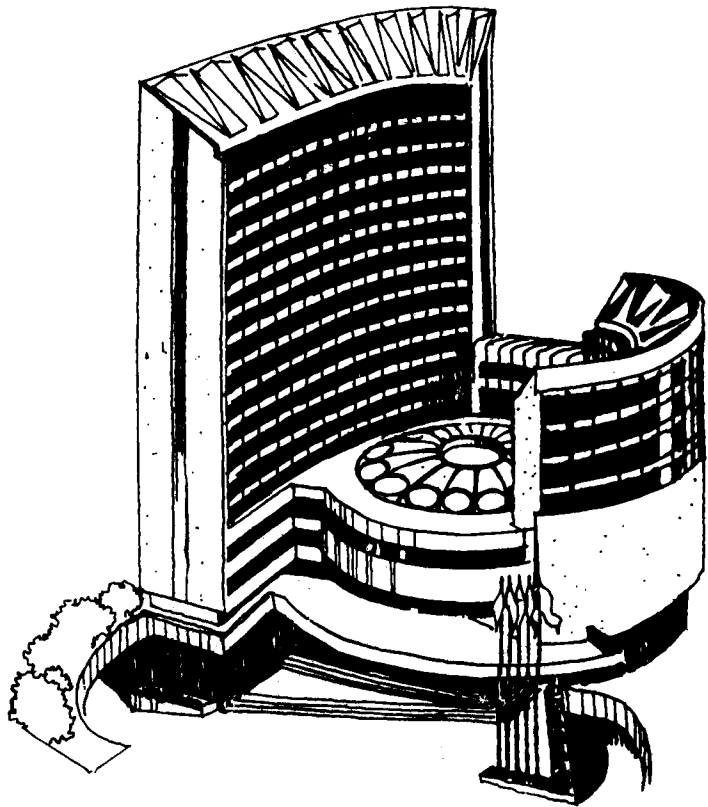
邮政局透视



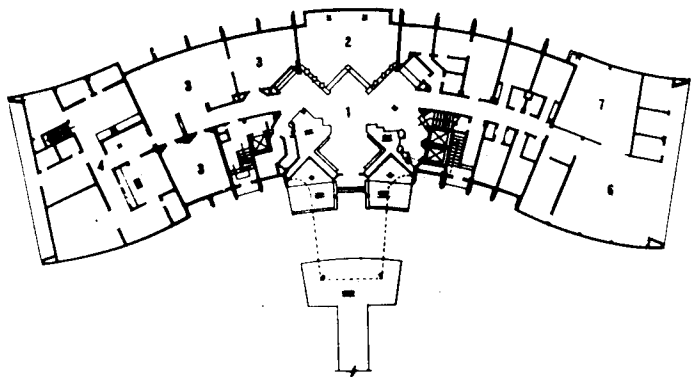
龙门大厦透视

室内大厅装饰

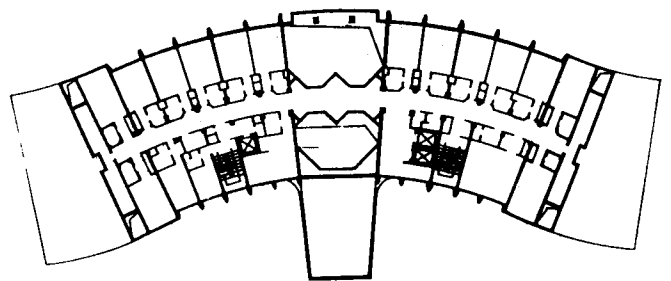




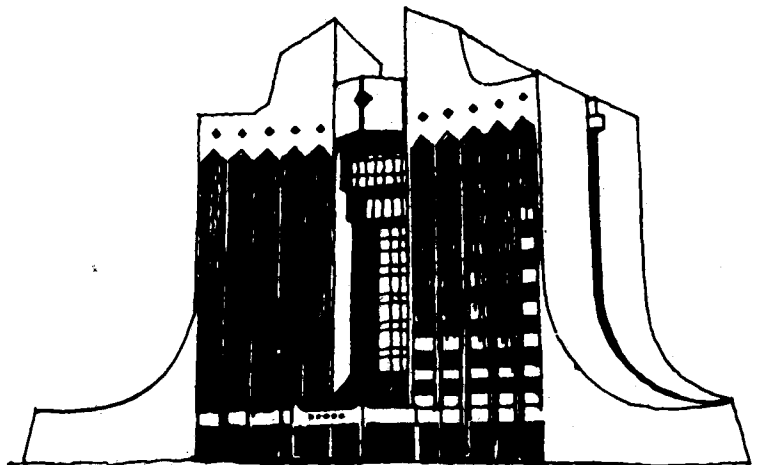
深圳国际贸易中心大酒店



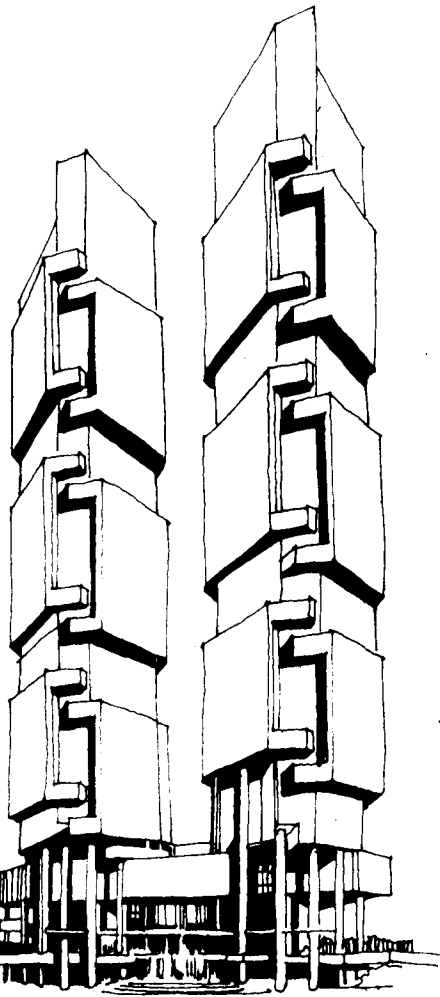
首层平面图



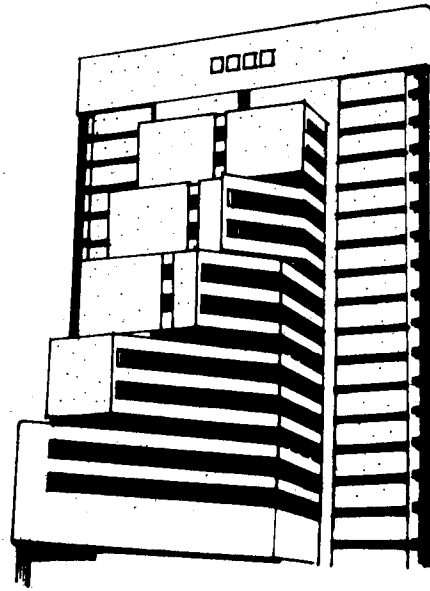
二层平面图



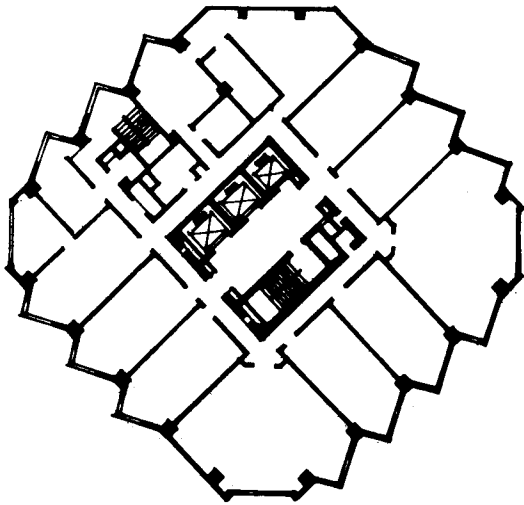
深圳贝岭居



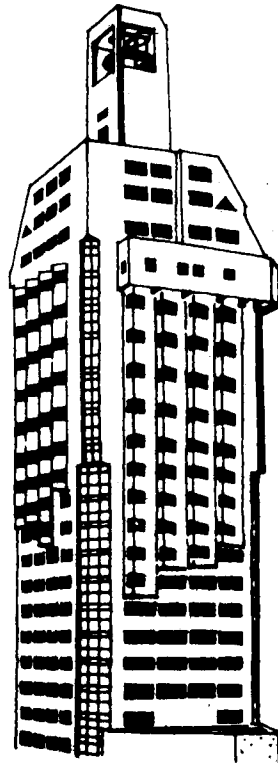
香港财经广场奔达大厦 圆柱支撑体结构，
雕塑感极强 P. 鲁道夫设计

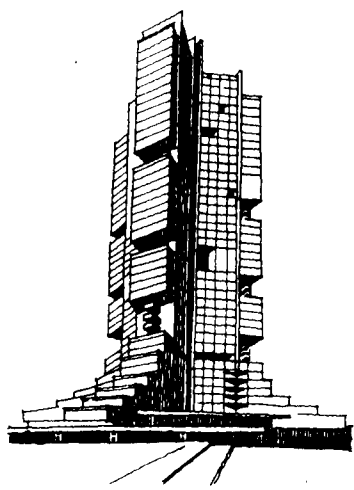
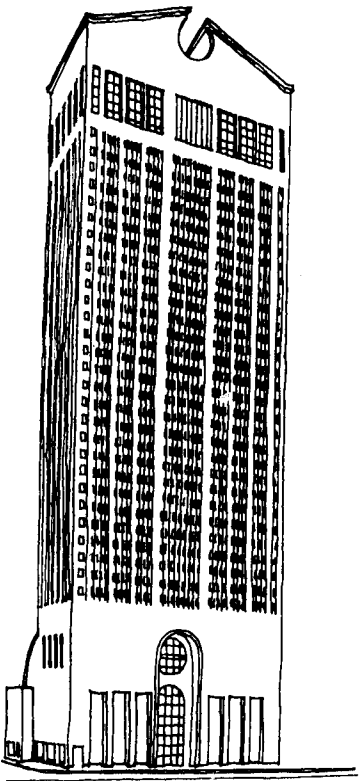


海口市中国银行

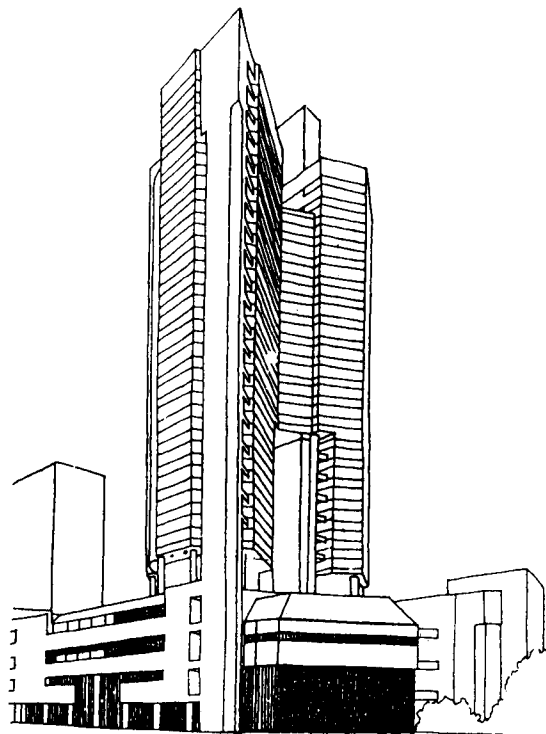


上海华东电业局总调度大楼



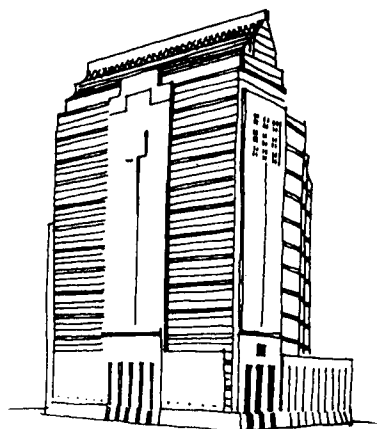


(原苏联) 多层住宅方案
采用纪念碑式造型

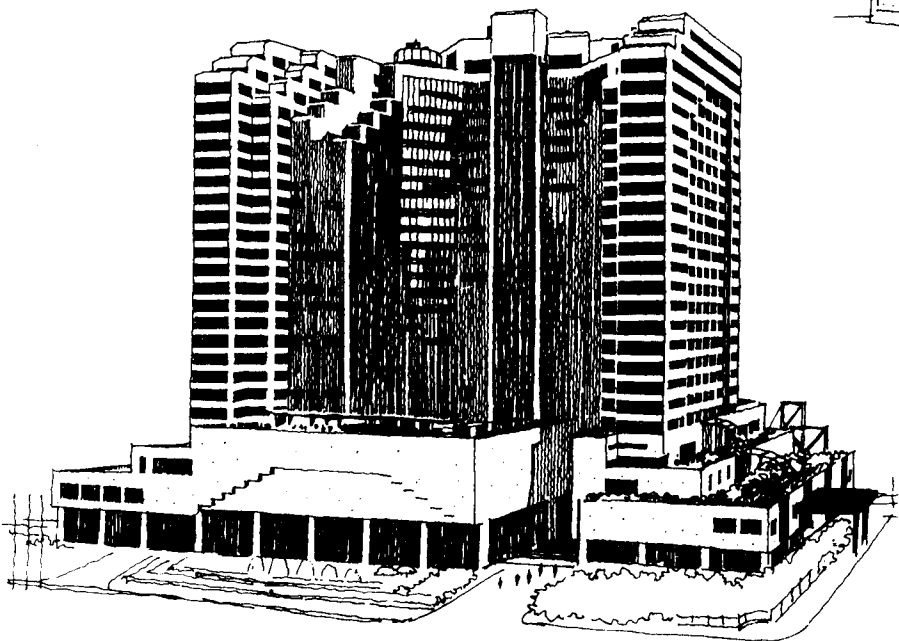


深圳商业大厦竞赛方案

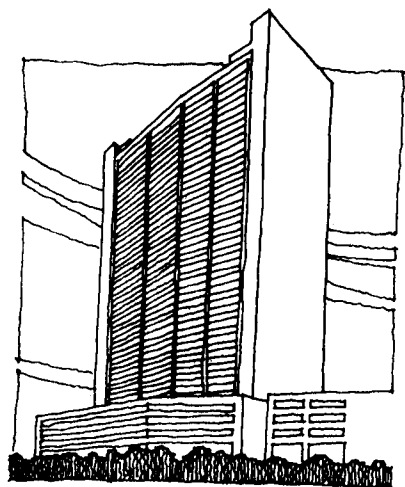
(美) 纽约电话电报公司总部大厦 后现代代表作, 由 P. 约翰逊设计, 将对历史的缅怀和传统建筑的符号融合在建筑之中



(美) 明尼亚波利斯市办公大楼



台北世界贸易中心凯悦大酒店 沈祖原设计事务所设计



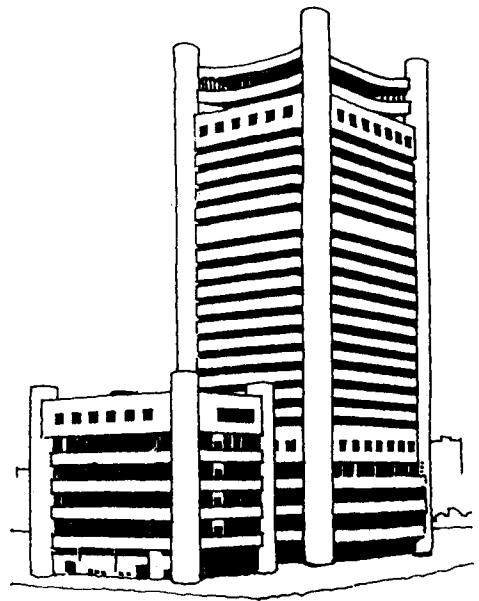
香港白勿利大厦



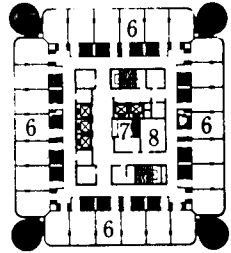
沈阳金杯大厦



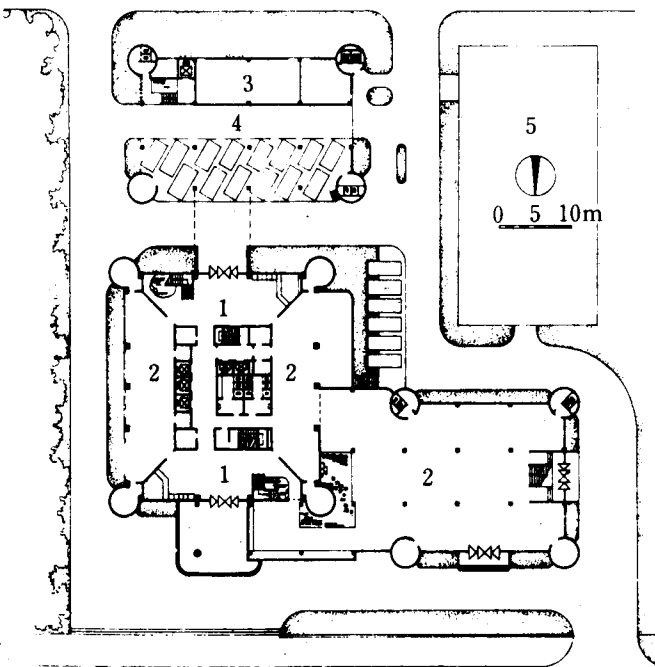
香港希尔顿饭店



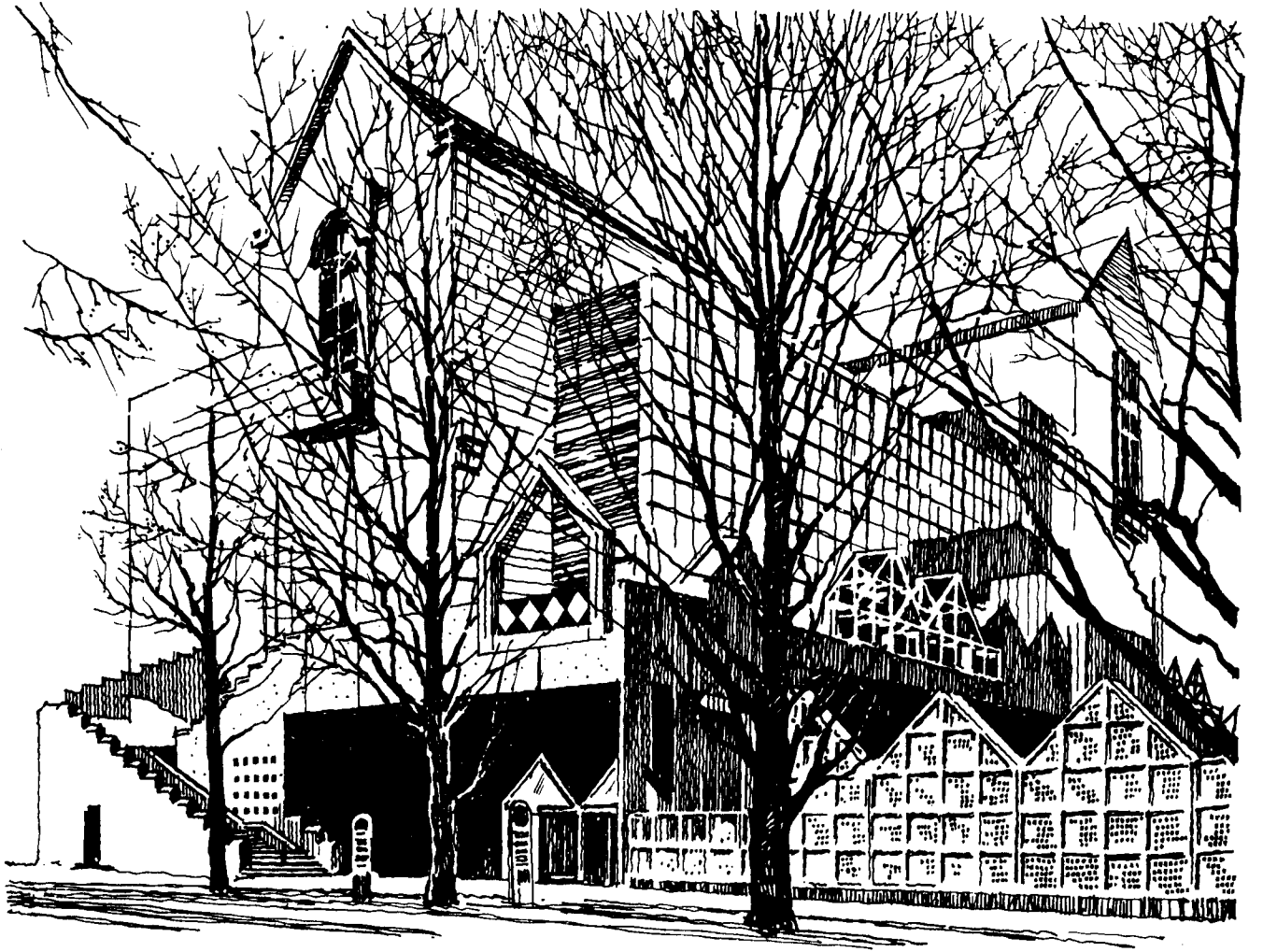
深圳四川大厦



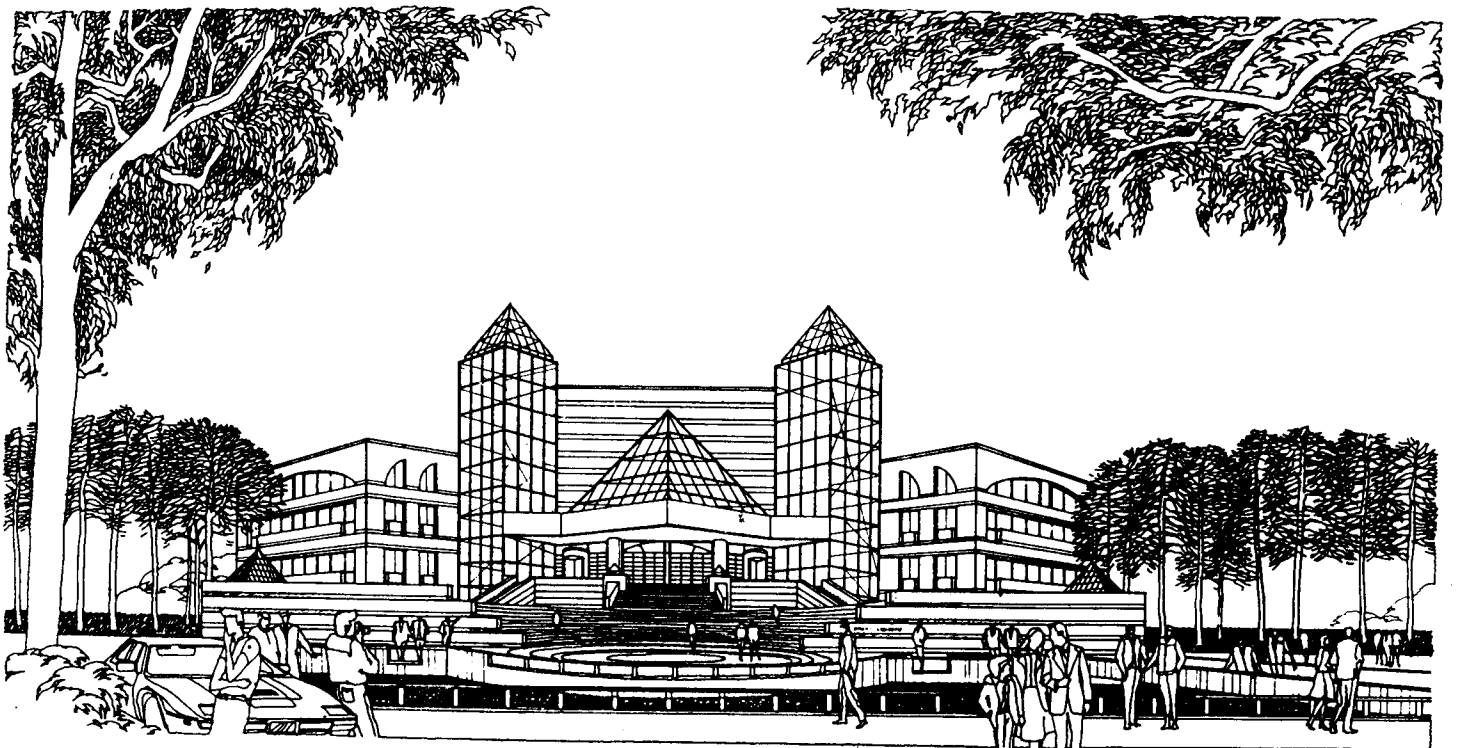
总平面图



- 1. 门厅; 2. 展销厅; 3. 电气设备; 4. 停车场;
- 5. 已建仓库; 6. 客房; 7. 服务台; 8. 贮存间



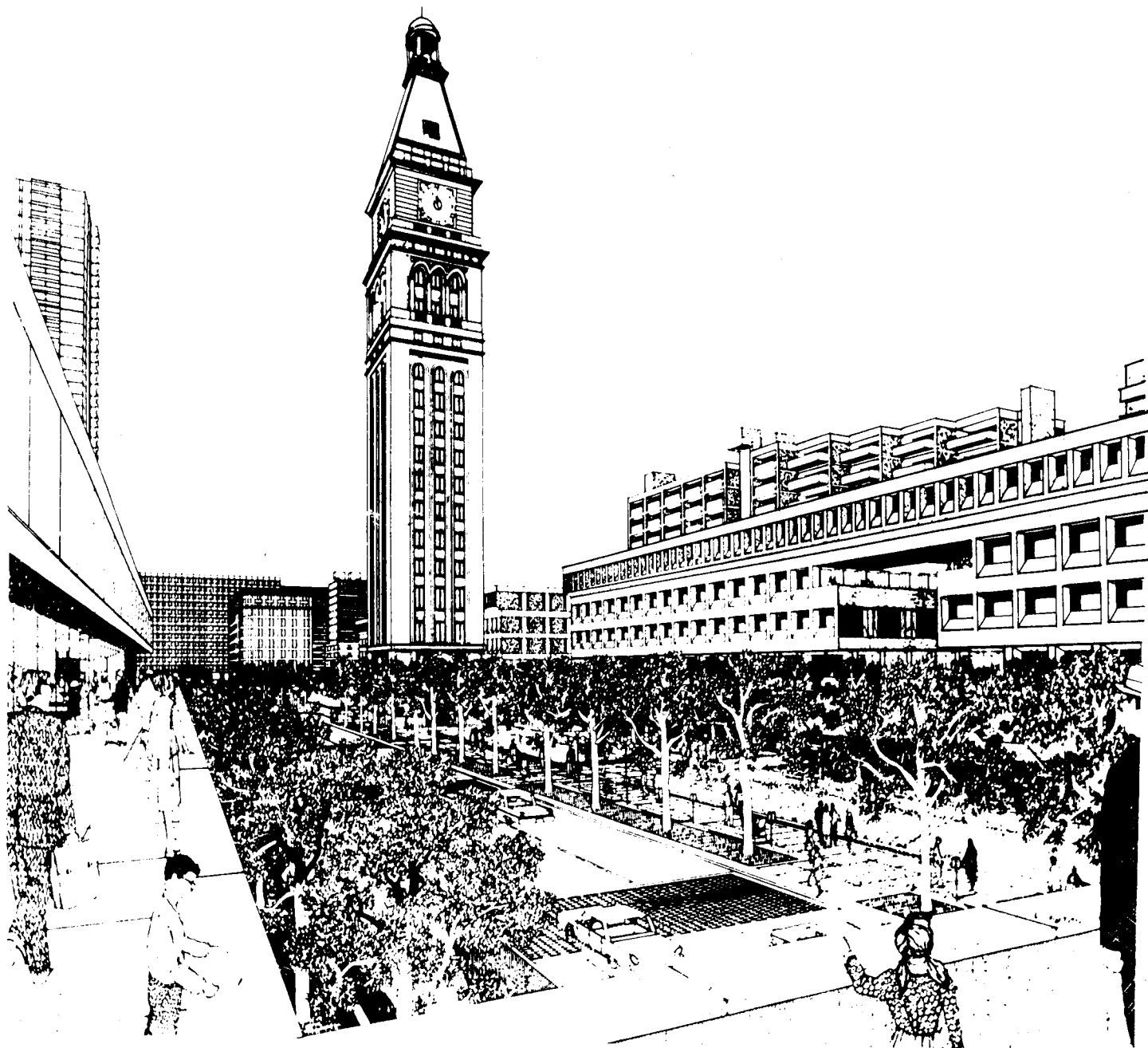
屋顶上的装饰性廊架起到了突出形体空间特色的作用

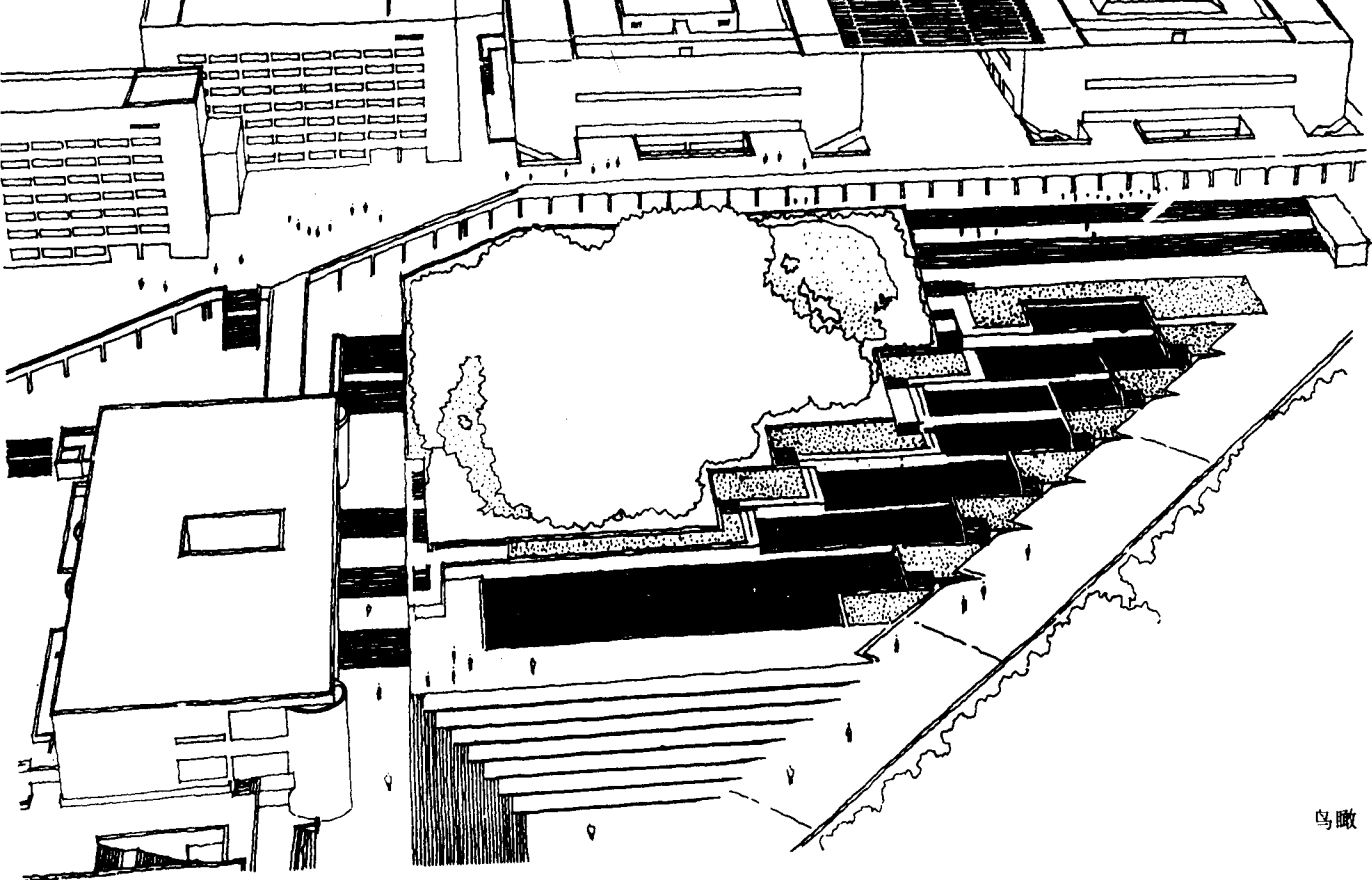


3. 塔楼

塔楼作为垂直的形体，在视野中通常比水平的面更为活跃。一栋高耸的建筑物，往往成为一个地域乃至一个城市的控制点而起着支配作用，它们在空间中应表现为具有特征的轮廓线和体量。

这座钟塔拔地而起，以其高直的造型与周围的建筑群形成强烈的对比，由于钟塔的存在，空间中设立了一个特定的点，这是钟塔所支配的空间范围内的极点
(肯尼亚)内罗毕肯尼亚议会大楼钟塔





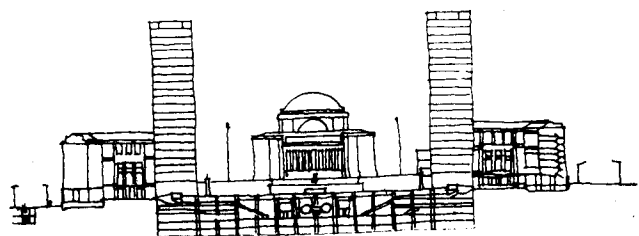
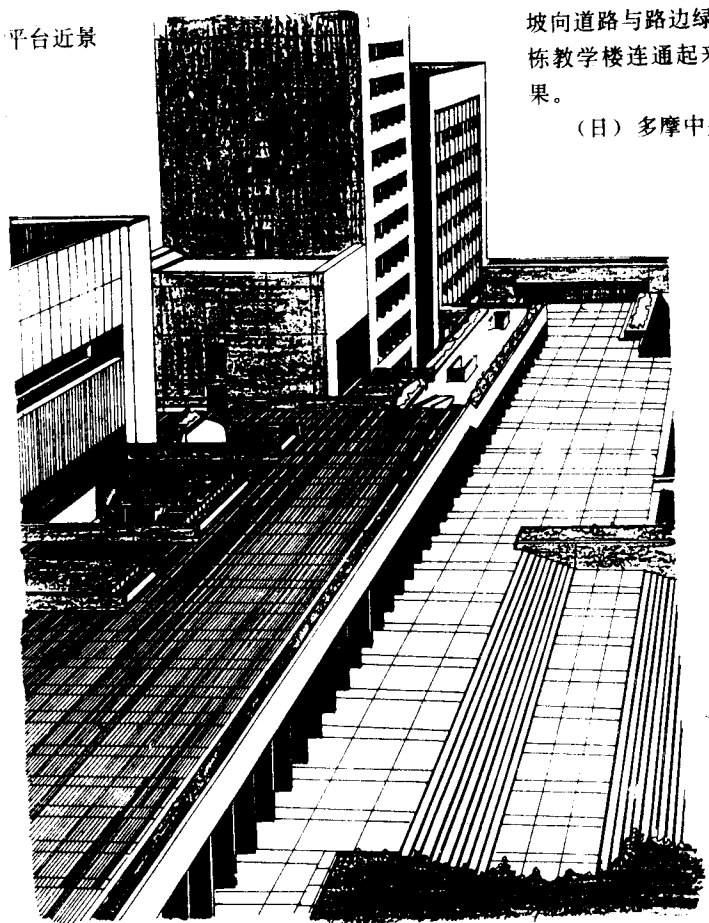
鸟瞰

一个成功利用地形的室外庭院设计。它妥善解决了坡向道路与路边绿地的竖向关系，庞大的二层平台将几栋教学楼连通起来，增强了整体感和对庭院的围合效果。

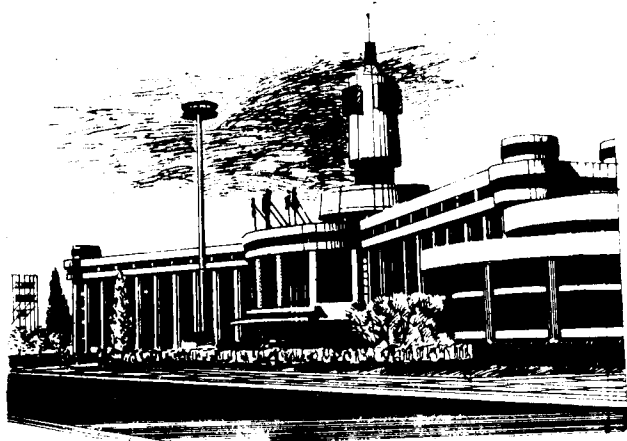
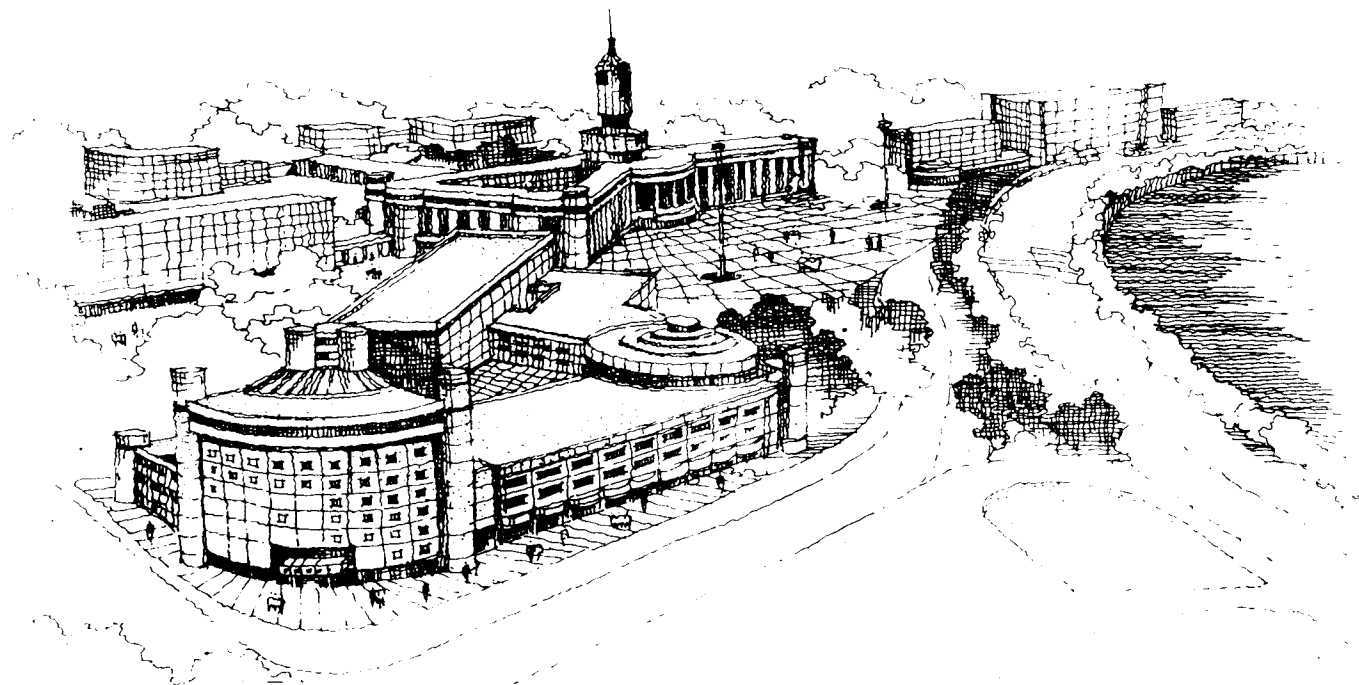
(日) 多摩中央大学中心广场

(美) 纽约哥伦比亚大学广场

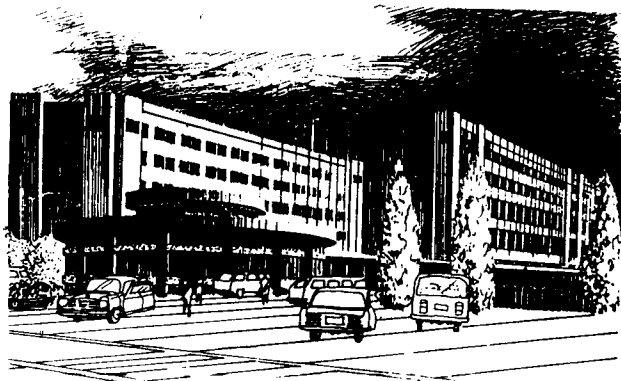
平台近景



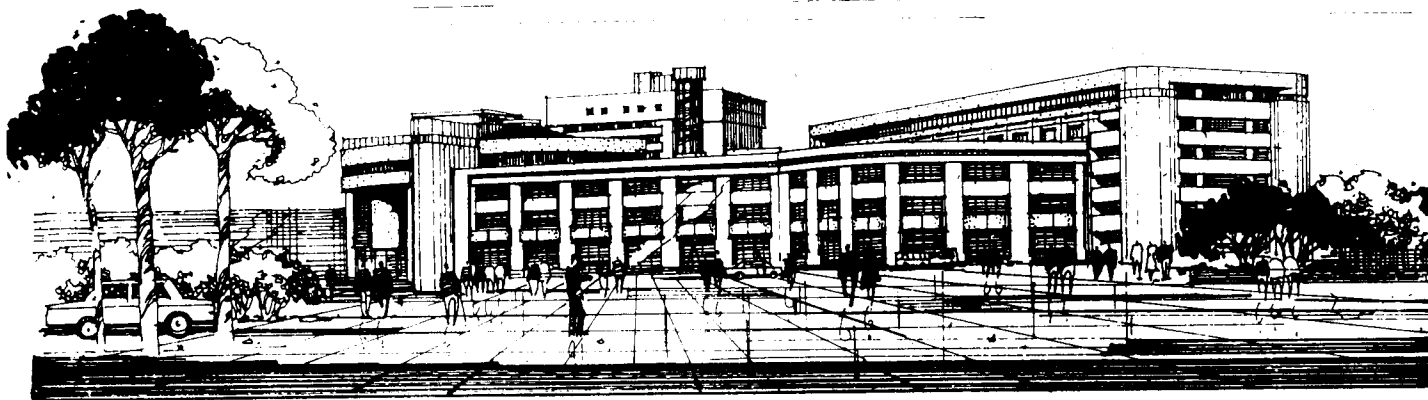
天津站建筑群是我国车站建筑群设计比较成功的设计实例，它由三个不同性质的广场空间作为媒介，完成群体的协调与统一（引自天津规划局资料）



主站房透视



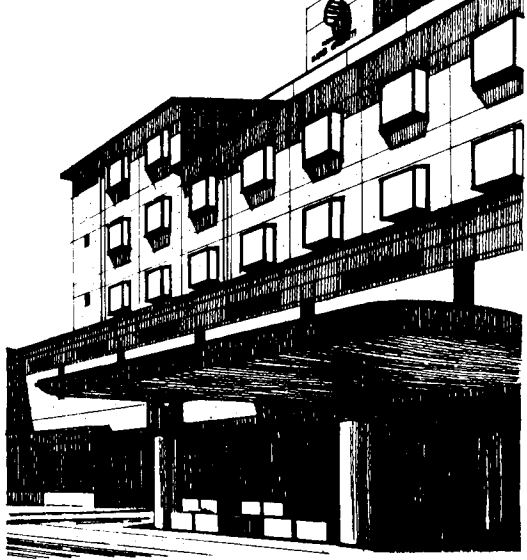
邮政局透视



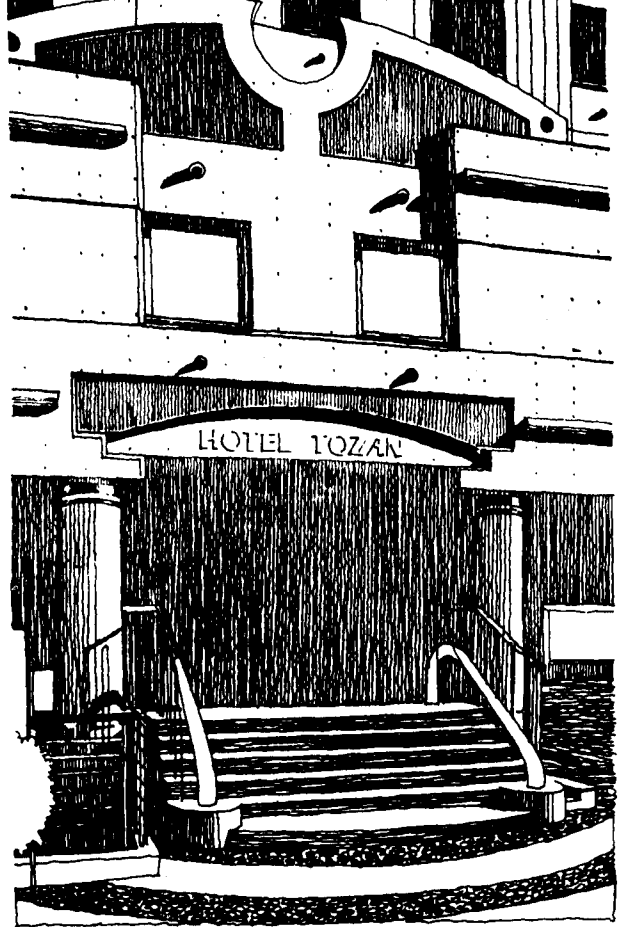
龙门大厦透视



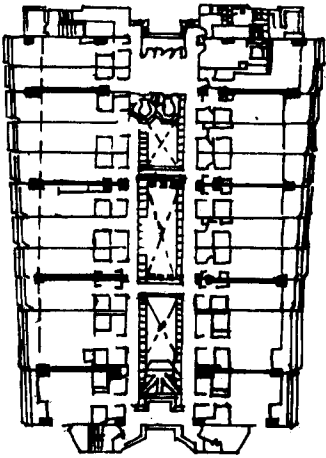
(日) 兵庫県海滨旅馆



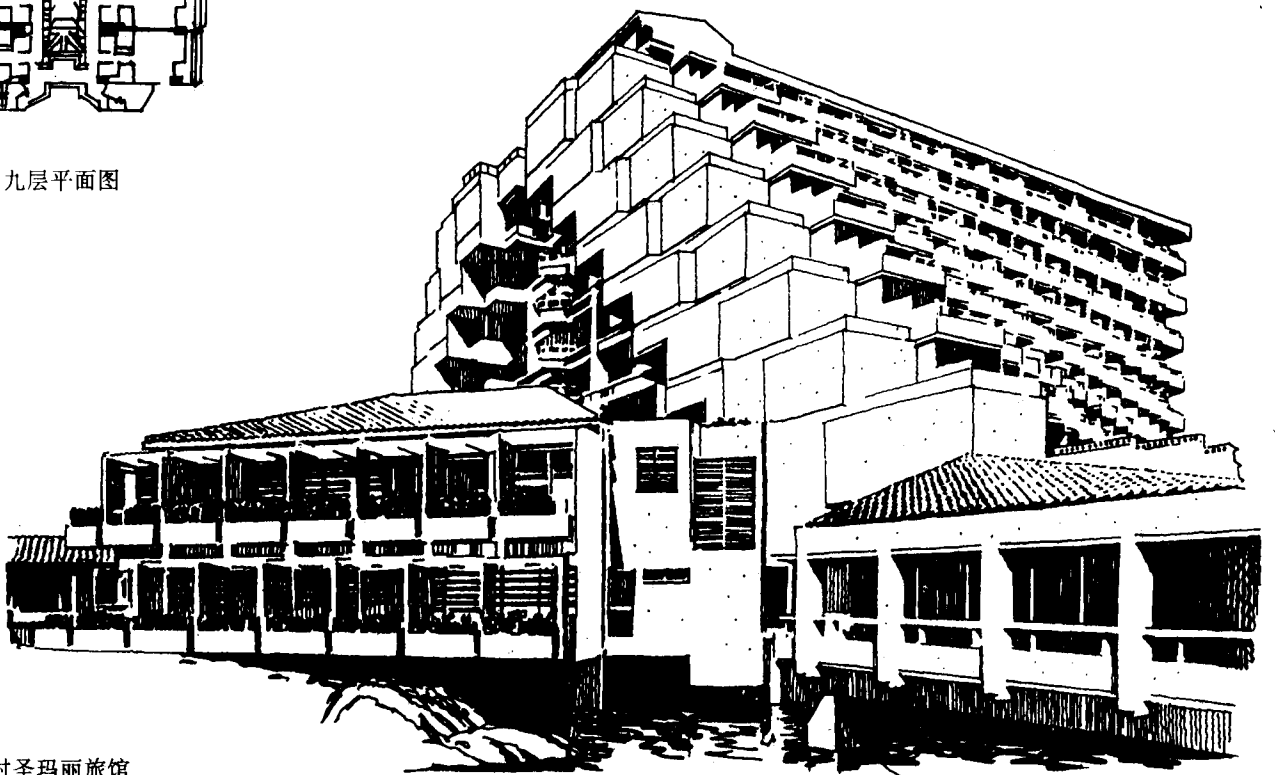
(日) 宫城县仙台市太田区秋保町旅馆



(日) 神奈川県小田原市登山旅馆



九层平面图



(日) 冲绳县思纳村圣玛丽旅馆

