

# 近代上海繁華錄



商務印書館  
國際有限公司



K295.1-64  
0659

近代上海繁華錄



HH85/03

上海浦东图书馆藏书



A20636100002499B

图字 01—95—110

主 編：唐振常  
撰 稿：唐振常 熊月之 李天綱 許 敏  
編輯成員：徐錦均 徐榮耀 湯偉康 張文勇

### 图书在版编目(CIP)数据

近代上海繁华录/唐振常主编. - 北京:商务印书馆国际有限公司,1993.7 (1997.5 重印)  
ISBN 7-80103-004-4

I.近… II.唐… III.地方史-中国-上海-近代-图集  
IV.K295.1-64

中国版本图书馆 CIP 数据核字(97)第 07988 号

©1993 商务印书馆(香港)有限公司  
商务印书馆国际有限公司取得重印权

JINDAI SHANGHAI FANHUALU

### 近代上海繁华录

主 編 唐振常  
撰 稿 唐振常 熊月之 李天綱 許 敏  
編輯成員 徐錦均 徐榮耀 湯偉康 張文勇  
出 版 商务印书馆国际有限公司  
(北京东城区史家胡同甲 24 号 邮编:100010)  
发 行 上海新华书店  
印 刷 北京外文印刷厂  
版 次 1993 年 7 月香港第 1 版  
1997 年 5 月北京第 2 次印刷  
书 号 ISBN 7-80103-004-4 K·1  
定 价 180 元

## 主編簡介

唐振常，燕京大學畢業，曾任上海社會科學院歷史研究所所長，現任該所研究員。早年從事新聞及文學工作，後長期研究中國近代思想文化史及上海史。著作有《蔡元培傳》、《章太炎、吳虞論集》、《上海史》（主編）、《近代上海城市研究》（副主編）。

上海

SHANGHAI

## 內容提要

過去的上海令你想起甚麼？有人說，是十里洋場，是冒險家樂園，是紙醉金迷的不夜城、銷金窩；也有人說是當日的遠東金融中心和執全國牛耳的紡織業……

上海，早已變成一個過於複雜的傳說，叫人難以捉摸她的廬山真貌。

故事的開始，是西方打開中國大門的第一年——1842年。鴉片戰爭結束，南京條約簽訂，上海列為通商五口之一，歐美日本各國人士爭相趕赴大展拳腳。

上海是近代中國面對西方衝擊的最前線城市，以其俯控長江的優越位置，由普通縣城一躍而成全國金融工業中心、遠東第一大城、洋風華俗混生的國際都會。

在故事今天仍然繼續而迭有新章之際，且讓我們聽聽曾經從事新聞工作，精研上海歷史的中國近代史名家唐振常教授為我們細說從頭，認識西風東漸下的近代以至現代中國最鮮活一章。

K295.1-64  
0659

近代上海繁華錄



HH85/03

上海浦东图书馆藏书

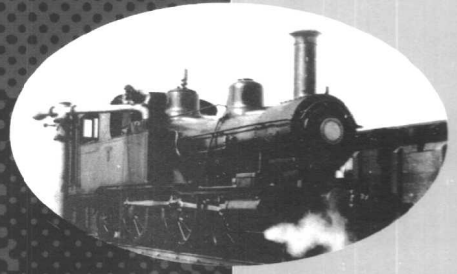


A20636100002499B

# 近代上海繁華錄

唐振常主編 商務印書館國際有限公司

K295.1-64  
0659





# 目 錄

---

序 言	8
-----	---

---

第一章 概述	10
--------	----

---

第二章 華洋雜居與五方雜處	36
一、十里洋場的起點	38
二、外灘滄桑	54
三、城南舊事	70
四、華界奮起	84
五、國際城市的異國風情	94

---

第三章 冒險家樂園	110
一、洋行與大班	112
二、華人工商巨子	126
三、“東方華爾街”	138
四、名牌老店與四大公司	156
五、冒險家樂園	172

---

第四章 大都會的魅力	188
一、世界之窗	190
二、萬國建築	204
三、紙醉金迷	218
四、海上時髦	240

---

第五章 海派風韻	254
一、海派文化	256
二、里弄百態	266
三、南腔北調	276
四、市俗民情	284

# CONTENTS

---

Preface	8
---------	---

---

Chapter I	A Summary Account	10
-----------	-------------------	----

---

Chapter II	Mixed Habitations and Communities: Foreign and Chinese, Local and Provincial	36
	1. Starting Point of "the Foreign Settlements"	38
	2. Vicissitudes of the Bund	54
	3. A Changing History of the Old City	70
	4. Vigorous Development of the Chinese Districts	84
	5. Exotic Atmosphere of an International Metropolis	94

---

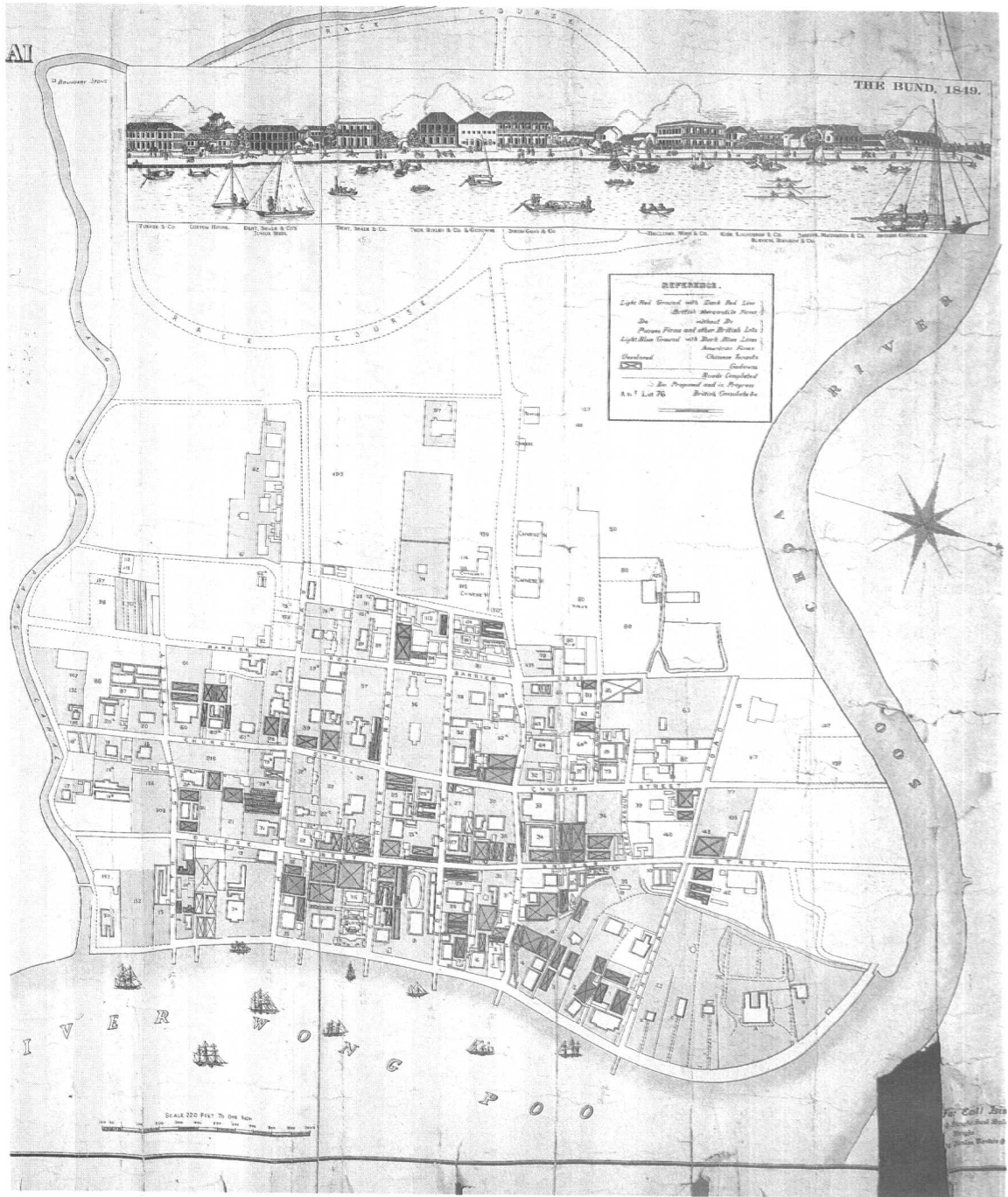
Chapter III	A Paradise for Adventurers	110
	1. Foreign Business Firms and Their Managers	112
	2. Chinese Industrial and Commercial Tycoons	126
	3. "The Oriental Wall Street"	138
	4. "Old" Shops Specialized in Their Own "Famous Brands" and the Four Big Department Stores	156
	5. A Paradise for Adventurers	172

---

Chapter IV	A Charming Metropolis	188
	1. A Window of the Modern World	190
	2. Architectures Exhibiting Various Styles of All Nations	204
	3. Varied and Colourful Recreations	218
	4. Modernized Daily Life Facilities and Fashions	240

---

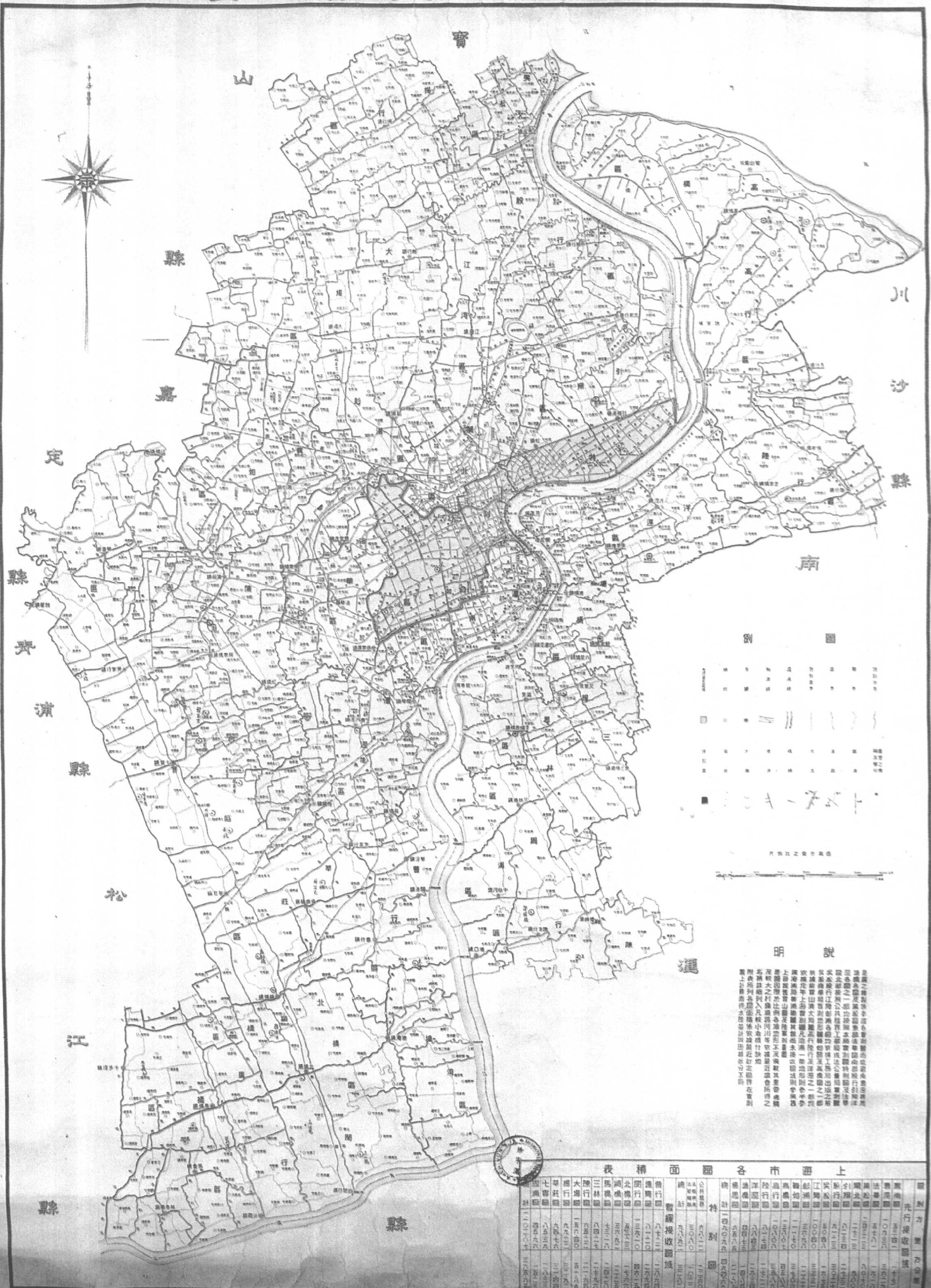
Chapter V	"Shanghai Style" with a Distinctive Flavour	254
	1. A Culture Characteristic of the "Shanghai Style"	256
	2. Heterogeneous Scenes in Lanes and Alleys	266
	3. A Large Stage Performing a Variety of Traditional and Local Operas	276
	4. Local Customs and Practices	284



上海地圖，1855年。

上海地圖，二十世紀三十年代。

# 上海市區圖



圖例

一、本圖係根據民國二十一年（一九三二年）之實地調查而繪製者。其範圍以黃浦江為界，西至法租界，東至滬甯鐵路，南至外灘，北至大馬路。其範圍內之各項設施，均按實地調查之結果而繪製。其範圍外之各項設施，則按一般常識而繪製。其範圍內之各項設施，均按實地調查之結果而繪製。其範圍外之各項設施，則按一般常識而繪製。

明說

一、本圖係根據民國二十一年（一九三二年）之實地調查而繪製者。其範圍以黃浦江為界，西至法租界，東至滬甯鐵路，南至外灘，北至大馬路。其範圍內之各項設施，均按實地調查之結果而繪製。其範圍外之各項設施，則按一般常識而繪製。其範圍內之各項設施，均按實地調查之結果而繪製。其範圍外之各項設施，則按一般常識而繪製。

上海各區面積表

區名	面積 (平方公里)	備註
法租界	1.14	
公共租界	1.14	
滬甯鐵路	1.14	
外灘	1.14	
大馬路	1.14	
...	...	...

上海市政府工務局編印



海，這個國際聞名的大都市，曾經有過昔日的繁華，如今面臨着國際的挑戰和國內城市的奮起直追。昔日繁華，包含着陰暗面與值得炫耀於全世界的奪目光彩。出版這本圖文相配的冊子，非為緬懷那逝去的繁華，而是希望瞭解過去，考慮今日，策勵將來。

上海建城，於茲七百年，在古老中國，其歷史可謂甚短甚短。七百年之前，所謂上海，無非蕞爾漁村。以漁為利，以鹽漸興，積漸而成水上交通碼頭，此後設鎮，繼而建縣。其時也，所謂上海，最多不過是一個三等以下的小縣，然而，數百年間，到了本世紀二、三十年代，一躍而成爲世人矚目的中國城市，內貿外貿，居全國之冠；金融之盛，在世界居於前列；工業之發達，在國內沒有一個城市能望其項背，在全世界亦屈指可數；市政設施先進，居民稱便；文化發展一日千里，文化事業幾佔全國總數之半，全國的先進文化運動，多從上海發端，更進而有與京派文化相頡抗的海派文化從這裏誕生和發達；社會繁榮，五光十色，在在耀人。人或稱之曰遠東明珠、東方巴黎，其實這種稱謂並不足以涵蓋上海的全部內容。上海就是上海，它是當年中國近代化程度最高的城市。

上海最優越的地理條件是水上交通的便利，可以稱之爲有江（黃浦江）、湖（太湖）、河（蘇州河）、海（入海口）之利，水陸相接，直通大海，上海是以港而興商、以商而興市的典型城市。上海也是著名的移民城市，它和內陸城市顯著不同，在這裏，很少有住居百年以上的世家大族，土生土長的上海本地人也極爲有限。全國各地的人來到這裏謀生存求發展，廣東上海人、寧波上海人、蘇北上海人舉目皆是，文化歷史的沉重負擔較少，因而有利於競爭機制的發展。一八四三年開埠以後，各國人民抱着各自的目的相繼來到上海；後來，上海的外國移民之多，在世界也居前列。五方雜處，華洋雜居，對於文化的交流溝通、社會的繁榮、工商的興盛，顯然起了不可忽視的作用。其時也，上海是個充滿活力，充滿競爭的城市。上海話稱走路爲跑路，要在上海生存發展，在馬路上確實是要跑的，慢悠悠踱方步麼，對不起，請回到內陸城市去享受地主收租之益吧。

地理環境的優越與移民成分的衆多，並不就決定一個城市的發展。關鍵之點，還在人爲的臧否。上海靠海，以海爲生，明清兩季上海的盛衰，從海開還是海禁，就可見其端倪。明末因倭寇之患而禁海，正在發展中的上海經

# 序

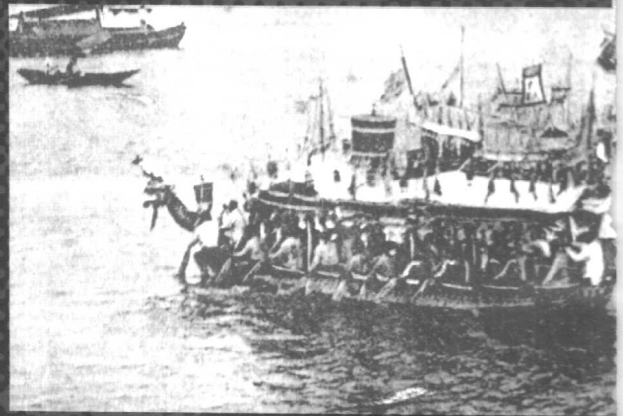
唐振常

濟即行停滯。清康熙二十四年（1685年）部分解除海禁，設立海關，上海經濟有所復蘇。至雍正七年（1729年）海禁完全解除，緊隨而來的便是上海經濟迅速發展。請看一個事實：地方最高行政機構蘇松道署（管理蘇州、松江和上海地區），原設蘇州，海禁全開之後兩年——雍正九年（1731年），不得不將道署移往上海。顯然是當時上海已成為這個地區的經濟中心，故政治中心仍在蘇州便不能配合，不得不隨經濟的變化發展而遷移。至乾隆元年（1736年）又將太倉州併入，治所仍設上海，改稱蘇松太兵備道，民間習稱蘇松太道，或上海道、滬道，而它的另一個名稱，則是簡單明瞭的海關道，可見經濟的重要性已超過了政治地位。此後海運全禁，英國殖民主義的覬覦，終於產生了震驚中外的鴉片戰爭。

鴉片戰爭以前的上海歷史，已經證明了開放則生則興，鎖閉則死則衰。鴉片戰爭的失敗，訂立了城下之盟，上海被迫開放。上海之所以成為上海，之所以成為名震世界的大城市，其飛躍的發展，無疑是在一八四三年開埠之後。歷史的不幸，無過於帝國主義者侵略中國主權而在上海設置了租界，設立了公共租界與法租界內的政權組織，其行政、立法與司法，均為中國所莫能干預，成了“國中之國”，其對於中國的侵略與罪惡，彰彰易辨。歷史的奇異，也無過於這種和侵略與罪惡而俱至的西方文化、價值觀念、法律準則，乃至市政建設管理、政權結構等等，包括精神與物質兩個層面一系列的思想與事物，一經傳入，上海人初則驚，繼則效，上海乃生巨變，並經由上海而影響於全國。

一九四九年以後上海發展變化的歷史，一面是換了天地，積污清除，另一面則是昔日活力逐漸減弱，昔日優勢逐漸喪失，上海人的跑路變成了走路。當改革開放之風勁吹之時，上海人發出了重振上海雄風的呼聲，決策者提出了相應的措施。在這股改革開放之聲中，我們幾個上海史研究者，精選舊日各個方面所存的圖片，配以文字，編寫而成是書，其所期望，無非是借此產生一些引發。儘管在本文首段，提出了“瞭解過去，考慮今日，策勵將來”三語，很可能言過其實。所寫者史，所望者今，如斯而已。

我們感謝香港商務印書館惠允出版，始終如一予以幫助，並共商編選與寫作之事。此外，宋鑽友、管一明二君也為本書出力甚多，一併謝之。



# 第一章 概述



上海，是隨着近代世界工業化的發展而崛起的城市。在開埠以前，它只是中國江南一個並不起眼的小縣城。

然而，在整個中國社會由中世紀向近代化轉變的過程中，上海脫穎而出，一躍成爲世界性的重要港口城市；它的發展與繁榮可說是近代城市開發史上的奇迹。多少年來，許多人都對這座富有魅力的城市懷着濃厚的興趣，並試圖找出開啟這座城市奧秘的鑰匙。





## 古代的東南名邑

要發掘這個大都市的奧秘，就須先回顧縣城上海的歷史。

“上海”，得名於“上海浦”。它處於長江三角洲的最前沿，滄海桑田，歷經變化，漸行成陸。宋元之際，人稱江之北一片為“下海浦”，江之南為“上海浦”。宋咸淳年間（公元1267年前後），上海浦異軍突起，取代了原來處於牛耳位置的經濟重鎮青龍鎮（今松江南岸），成為了商船停泊的要點，後來進一步發展為鎮。及至元代，又正式設為上海縣，擴展市舶司，管理中外商船和徵稅事宜，使它搖身變為全國七大市舶司的新貴，為上海的發展史揭開新的一頁。

開埠以前的上海，其實並非荒蕪一片，明代它已建立了發達的植棉、紡織、漁鹽、海運等產業。但這些產業在清兵入關、馬踏江南之際，遭到了破壞。經過四十多年的休養生息，直到清康熙年間才得再度繁榮，尤其是沿海貿易異軍突起，成為上海最有希望的產業。上海先是富庶江南的貨物出口，後又發展為長江流域、東南沿海內外貿易的主要港口。從此，襟（長）江帶（東）海，連（太）湖通（運）河，上海，找到了符合自己性格的產業，開始了近代以來“以港興市”的歷史。

明清以來，上海人習於航海。他們的沙船壟斷東北亞，與福船、寧船並稱。據記載，乾隆年間，上海縣有水手七千，約有十分之一的人口賴水運及附屬各業為生。東門

碼頭曾有泊船三千五百艘的紀錄。春秋兩季，風平浪靜，是運輸高峯。進口物資有：東北、朝鮮的五穀雜糧，山珍裘皮；閩粵的山海南貨、西洋珍玩；琉球、日本的銅鐵雜貨。出口大宗則是：大米、磁器、棉布及棉製品、絲、茶、書籍文物及各類文化用品，其中又以棉織品為最大宗。所謂“衣被天下，雖蘇杭不及”，不但反映出上海跟棉織業已結下不解之緣，也標誌了上海作為“東南名邑”的地位。

商業興旺同時也引進了完善的制度與組織：各方商賈匯聚上海，由於彼此風格行規相異，逐漸各自成立以行業兼地緣為宗的“會館”與“公所”，較著名如紹興會館、寧波會館、桂花會等。它們就是日後商會的前身。同時，隨着商業擴展，專門為船隻存放貨物、兌換貨幣的錢莊亦應運而生。據說在清中葉期間，上海已有約一百五十間大小錢莊，部分還拓展為近代的銀行。類似的組織與制度原初是商賈的產物，後來又反過來促進了商業

