



围棋布局训练

WEIQI BUJU XUNLIAN

八段篇

登高而后望远

布局难在太“虚”，唯有知难而上
树立战略思维，把计算力发挥到最大
提升大局观，先要学好形势判断

马自正 赵勇◎编著



时代出版传媒股份有限公司
安徽科学技术出版社

安徽科学技术出版社

围棋进阶宝典系列·入段篇

围棋布局训练

马自正 赵 勇 编著



时代出版传媒股份有限公司
安徽科学技术出版社

图书在版编目(CIP)数据

围棋布局训练 / 马自正, 赵勇编著. --合肥: 安徽科学技术出版社, 2017.7

(围棋进阶宝典系列. 入段篇)

ISBN 978-7-5337-7262-8

I. ①围… II. ①马…②赵… III. ①围棋-布局(棋类运动)-基本知识 IV. ①G891.3

中国版本图书馆 CIP 数据核字(2017)第 126050 号

围棋布局训练

马自正 赵勇 编著

出版人: 丁凌云

选题策划: 刘三珊

责任编辑: 刘三珊

责任印制: 廖小青

封面设计: 吕宜昌

出版发行: 时代出版传媒股份有限公司 <http://www.press-mart.com>

安徽科学技术出版社 <http://www.ahstp.net>

(合肥市政务文化新区翡翠路 1118 号出版传媒广场, 邮编: 230071)

电话: (0551)63533330

印制: 北京富达印务有限公司 电话: (010)89580578

(如发现印装质量问题, 影响阅读, 请与印刷厂商联系调换)

开本: 710×1010 1/16

印张: 10.5

字数: 189 千

版次: 2017 年 7 月第 1 版

2017 年 7 月第 1 次印刷

ISBN 978-7-5337-7262-8

定价: 21.00 元

版权所有, 侵权必究

前 言

在全面掌握了围棋基本技巧后，棋友的围棋水平想要达到业余有段时，却容易遇上一些较为明显的瓶颈困难，对围棋的理解陷入一些迷茫，或者产生围棋就是常型组合的误区。

其实，遇到棋力徘徊不前的情况正是涨棋的好苗头。为什么这样讲呢？因为这种现象正在提示你，以前的基础知识与实战综合能力还有欠缺，可能是技巧练习不到位，也可能是棋理与棋形的关系理解不足。温故而知新，便是正确的摆脱困境之法。比如大家已知的布局，对于定式的全局性关系、打入与侵消的选择判断、攻击的目的与实效等功课都分别达到了何种程度，想来未必自明。

布局开始，对局双方相互角斗棋力的进程就开始了，不可避免地产生抢占要点、破坏对手意图、变换行棋次序等不可预见的变化，临场想要因势利导、重构自己更有把握的棋局，就要对布局进行转化，思考棋形的厚薄、棋子的高低间距配合、成空发展潜力的方向等问题。

本册面向业余1段上下水平的棋友专讲布局，分为三个板块：布局的深度理解、序盘的战略思维和大局观的提升。主旨是希望棋手们从此开始，由序盘阶段就能够主动筹谋、力争将棋引向于自己有利的方向发展。

没有对布局的深度理解，变新就无从谈起。任何一种风格的布局都不代表具有绝对的优势，何况整体与局部的关系处理应有一致性，这一点极其重要。

没有序盘的战略思维，制衡就无从谈起。以前的布局知识在于根据原则如何走棋，但临到每盘具体的棋局时，焦点究竟在哪、次序如何安排等问题的答案只能靠自己一步步设想了。只有平时训练到位才能增大成算。

没有大局观的提升，优势就无从谈起。做好形势判断是支撑大局观的一个重要基本功，希望棋友多加练习，养成良好的判断习惯。

总之，最为重要的是：能够自由地构思棋局。

编 者

目 录

第一篇 布局深度理解	1
第一章 大模样格局	2
第二章 攻击性格局	9
第三章 调和型格局	19
第四章 对角型布局	37
第五章 创意型布局	44
第二篇 序盘战略思维	50
第一章 子力的配置	51
第二章 厚势的利用	59
第三章 定式有新变	71
第四章 掌握序盘的节奏	95
第五章 感受攻防的紧与松	99
第六章 怀中有飞刀	105
第七章 高者在腹	118
第三篇 大局观的提升	125
第一章 形势判断举要	126
第二章 序盘大局观的培养	148

第一篇 布局深度理解

经过棋手长期的研究,围棋形成了很多布局方案、套路,我们熟悉的有二连星、三连星、中国流、小林流、对角星等,甚至还有很多特别布局,如天元起手、高目、两个三三、秀策流,等等。对于这些布局套路,没有一成不变的演化结构,也没有哪种布局是绝对好的,如何充分理解各布局类型的性质并深度挖掘其应用,是业余棋手必须要做的功课。在每次对局时,必须随机应变,灵活设计适合自己并针对对手的布局。

一般来讲,序盘布局类型可以根据子力分布特征分为三大类。

1. 平行型布局

平行型布局就像是把盘面一分为二,双方各占据一半势力范围。这种类型容易产生三种代表性格局:

(1)大模样格局,这种格局从视觉上就直观明了,如三连星布局。

(2)攻击性格局,依靠棋子间的高低、宽窄等关系,构建自己有信心阵势,通过主动攻击争取利益,如中国流布局。

(3)调和型格局,如二连星、错小目、向小目及星与小目布局等,在地与势及攻与守的关系处理上因势利导、随机应变。

2. 对角型布局

即双方先在对角位置部署自己的棋子,而后展开的交叉式布局。此类布局的主要特点是局面分散,一开始就一分为四,相互牵制,容易形成头绪众多、战斗激烈的局面。

3. 创意型布局

即棋手根据自己的棋风和对手的情况以及临时对局策略,将棋局引向不常见的领域,如起手占天元等。此类布局变化多端,完全依赖棋手的功底和发挥状态。

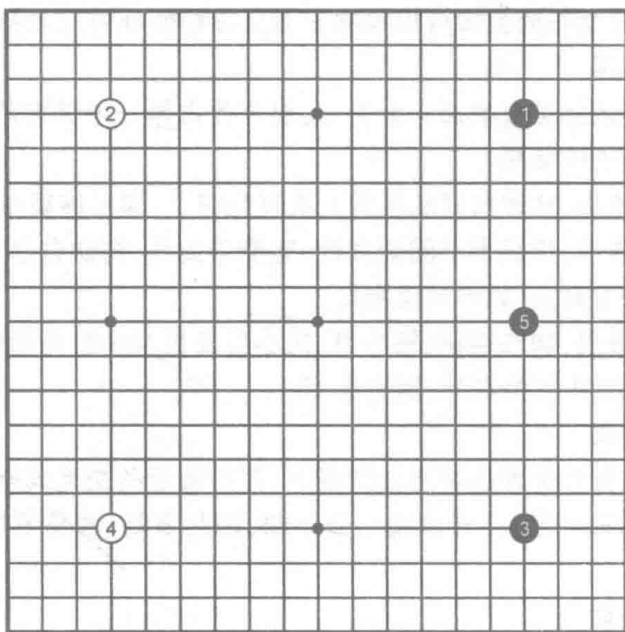
本篇就三大类布局精心挑选了高手实战案例,并着重就其特性、变化要点、行棋目标及实战成果进行解析,帮助爱好者进一步理解序盘作战的基本要领,并从中领略布局的心得,找出符合自身棋风和对局情况的套路。



第一章 大模样格局

围棋布局原理中,对于自己一方势力的连片和扩张是布局的要点。由角至边再至中腹的发展路径,构建具有相互响应的模样,并根据对手的侵消、打入等应对进行主动作战,这就是大模样布局的思维。主要考虑的课题有:子力影响范围、行棋的方向控制、势力呼应的效率及攻击的成果大小。

三连星布局可以说是二连星的一个演化分支,以其更加鲜明的特色受到职业和业余棋手的共同喜爱。三连星布局的特点就是以1至5三颗子为势力基础,迅速向对方方向的大场形成大模样。只要对方进入大模样中,就进行以攻击获利战斗。可以说,三连星是构筑大模样作战的最为典型的布局。



“三连星布局”图

夸张来讲,三连星是将二连星的布局特色发挥到了极致。针对此,一方面人们不断研究三连星的布局套路和战法,比如大家所熟悉的日本著名棋手武宫正树的“宇宙流”;另一方面作为对手,人们也研究了很多应对三连星的策略。

从实战来看,三连星布局是久经考验的成熟型布局,其效率的大小,关键要看棋手能将自身潜能发挥多少。

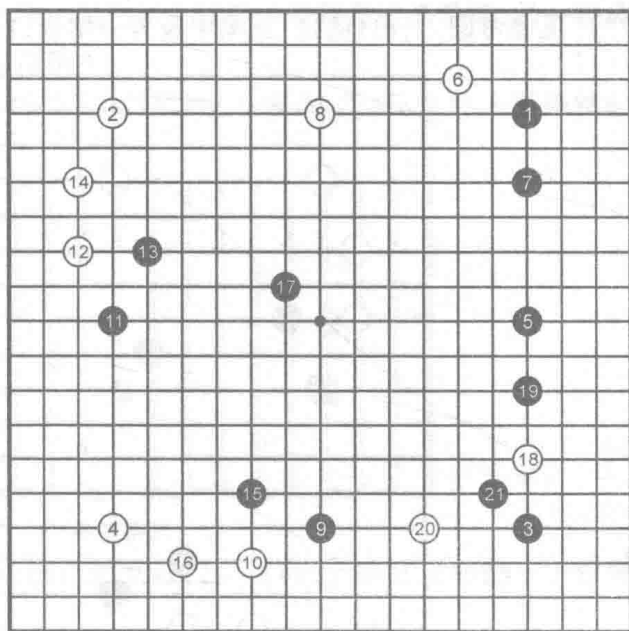


例一 直线构筑

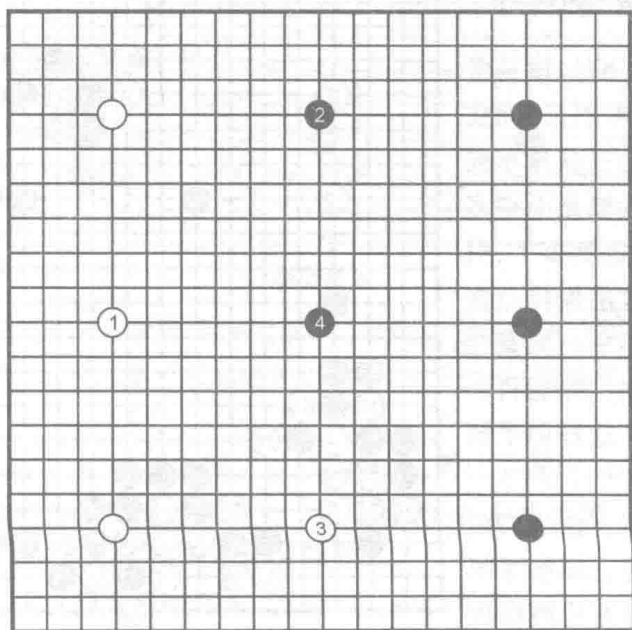
武宫正树持黑时,布三连星已成惯例。白6如果不挂角而于11位布三连星的话,则见参考图一。黑2拆边,白3也拆边的话,黑棋占到天元4位,从直观上也可感觉到黑棋的布局速度领先。

这在三连星早期应用阶段被职业棋手尝试过,显然白棋不愿意黑棋构筑如此理想的箱形结构。

实战中黑9两翼张开,好形。11在四路线分投仍然是追求全局配合,不同于三路分投。15抢占中腹要点。黑17是武宫特有的感觉,形成庞大的模样。白18位高挂适当,否则被动,如参考图二所示。黑19夹击是急所。白20寻求转身,黑21尖出,坚实且严厉地分割白棋,展开攻击,黑棋主动。

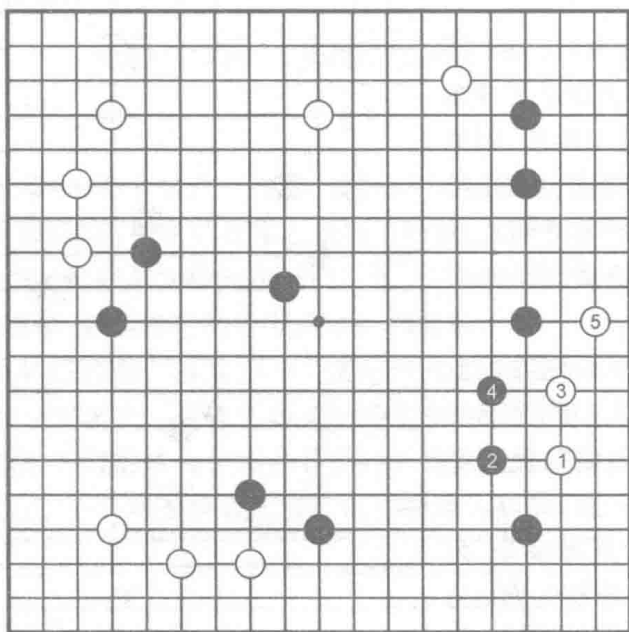


例一



参考图一

见参考图二，白1低挂，使黑中腹势力增强，白效率降低。

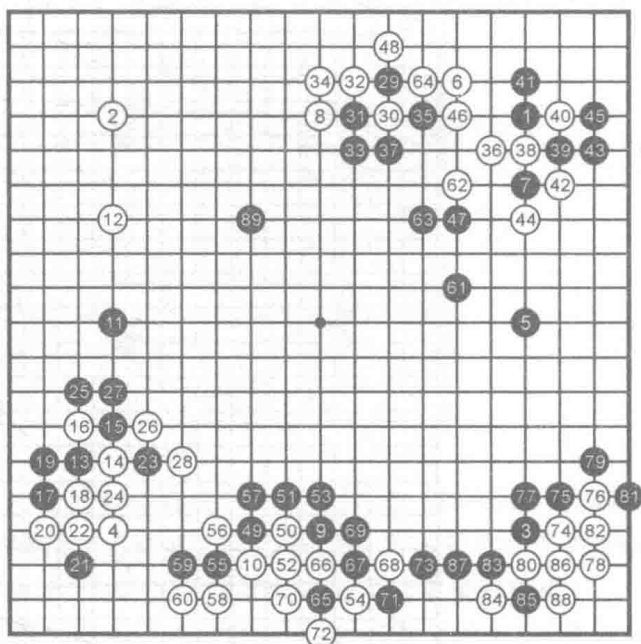


参考图二

例二 应势利导

黑11立即于57位镇是常法，其变化见参考图三。而实战是分投，也是三连星布局的一种策略。大概是下得多了，白棋的对策也就多了，只有不断创造，才能保持三连星布局的经久不衰。黑意在左边先分出一块，然后再经营自己的模样，这样似乎更具有安全感。

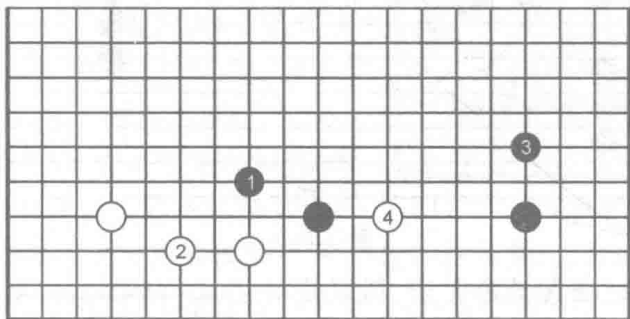
黑13挂角时，白于57位跳起也值得考虑，如参考图四所示，对黑棋右边模样也有直接的影响。黑29获先手



例二

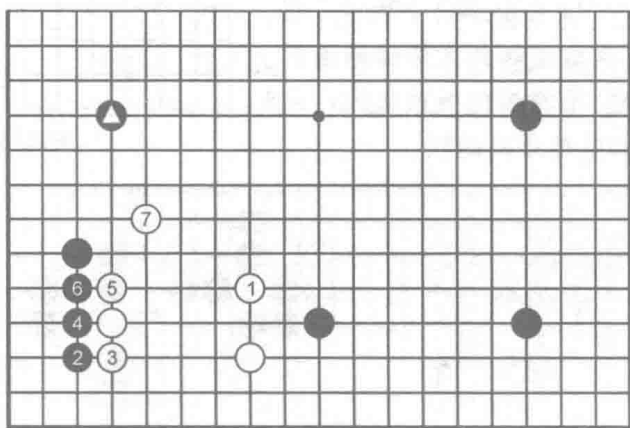
后在上边打入白阵,是积极的战法。在进攻的过程中经营自己的模样,是一种高级战术,单纯地自己围空往往是消极的。

见参考图三,黑1飞镇是形势要点,再黑3单关守角,白4马上打入黑阵挑起战斗,形成另外一局棋。



参考图三

见参考图四,黑如2位点角,白让黑渡过,白7飞后,让黑分投的▲一子位置不佳,白如此行棋优于实战。



参考图四

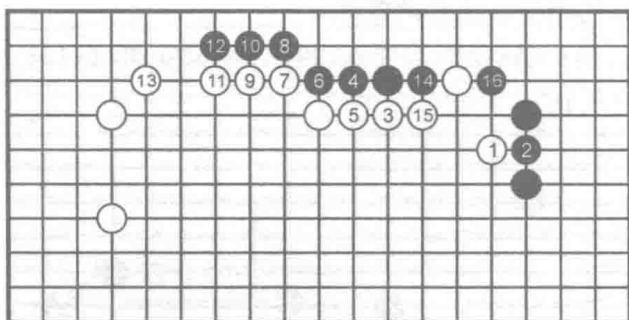
白30压是常形,此手也可在36位刺,其变化如参考图五。实战白36刺的目的在于引征,黑37提必然,以下形成转换。黑提一子极厚,而且黑39、41仍可得角,黑无不满。

见参考图五,白先刺,黑必接。白棋再压时,黑已不能挖,而只能长了。由于白刺黑接的交换白先损,而且黑左边一带很厚,不怕白成外势。变化至此,黑得利很大。黑将模样的先手转为实地的领先。

白42如想取角,详见参考图六,不成功。白42无奈。

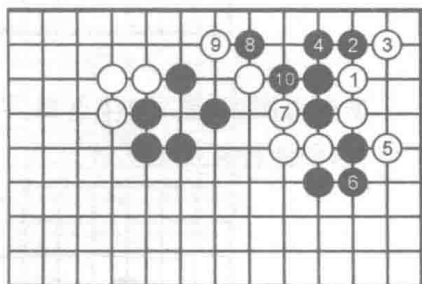
白46应飞补中央是形的急所,如参考图七所示。黑47好手!白48扳渡太委

屈,而且还留有黑扳下打劫的余味,黑掌握了全局主动权。



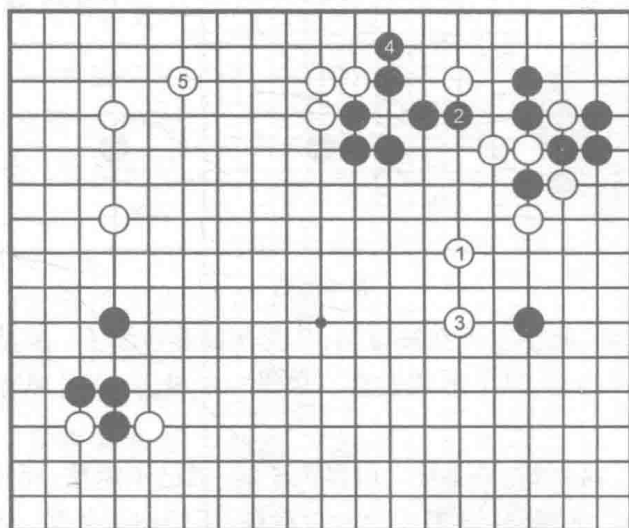
参考图五

见参考图六,白爬进角无理,黑扳是对杀的急所,这里白无法收紧黑气。白强硬地收气的话,黑棋托、再挤,白棋就不行了。如白紧不住气的话,角上的对杀白将气不够。



参考图六

见参考图七,白1飞补,黑2冲断是必然,白3再跳补一手,彻底破坏黑大模样的潜力,黑4立下不可省略,不然被白扳过太大。白5再补边,形成一局胜负难料的棋。



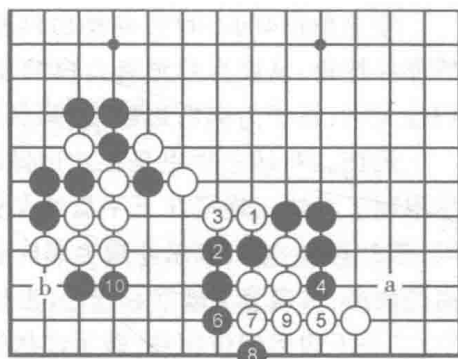
参考图七

黑49靠压经营中腹是相关联的一手。实战经过黑55到73的应对后,在下边完封中腹,黑成功。其中:黑55连扳是好手,瞄着65位跨的手筋。白56如于57位打

则过分,详见参考图八;黑61、63与白62、64交换而放弃逃出黑7一子,完全是优势下法。白64非补不可,不然黑在下边有丰富的劫材,白不行。

见参考图八,行至黑10,以下黑棋有a位跳封和b位夹两点,白棋角空被破,而且两处反成孤棋,白棋明显不行。

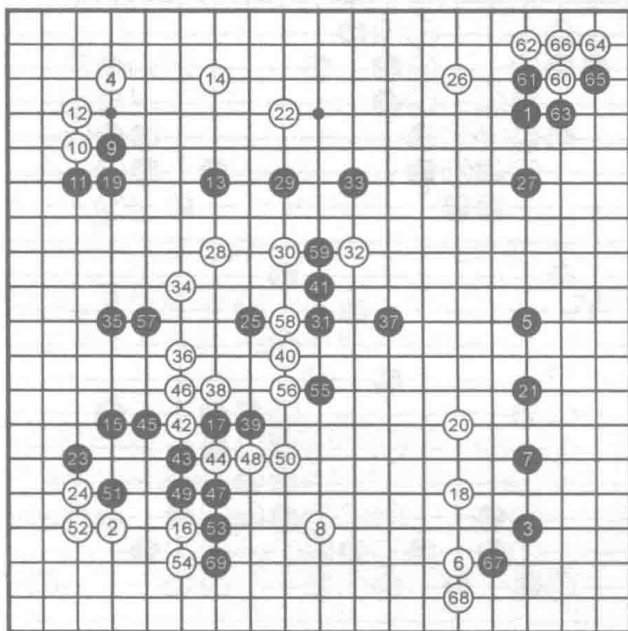
白74是对付大飞角的常形,不过此时活角落后手,肯定不好。以下至88是双方正常的进程,白棋后手活角后被黑占到89位的全局要点,至此,黑棋以见招拆招的下法进行了一场完美的全局配合表演,将三连星布局的特性发挥得淋漓尽致。



参考图八

例三 弹性转化

一般棋友可能认为三连星后,变化就是一方空的攻防,其实这是没有理解全局配合的含义。大模样作战不是简单的一方空被破就无以为继,而是应当具有一定弹性的变化空间,被对手破掉一块模样,我方还能通过攻防在别处成空。本局就是很好的例子。



例三

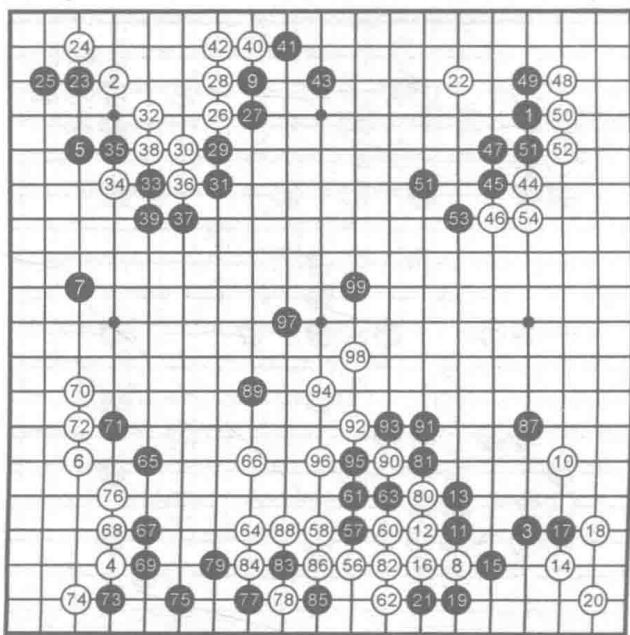
左上角白4的小目方向是白棋有意影响黑棋构思的一手，就是想黑棋如实战那样挂角，从而自然地将白棋的发展方向朝右边推进。对此，黑选择高挂后于13位大飞，将子力向右边延伸，隐隐形成高位呼应。

黑15、17、19三手更是在左边做起一方模样，将棋子的效率用足。白18、20虽然限制了右边三连星在下半盘的发展，但自身发展因17位一子的存在而显得有限。黑25再补一手，如果左边全部成空，白实地少，因此白28打入。黑棋采取不即不离的攻击，白棋为了破空和安定，也付出了相当代价：一是黑棋左边围出一定的实空；二是下边黑53位拐到，破了白棋本身的边域；三是黑在59位冲断白32一子，黑右边与上半盘中腹依然形成有效的模样配合。实战至黑69挡下，全盘黑棋局面占优。

例四 攻击成空

黑布下二连星，就是力图追求布局的速度，贯彻以全局配合为主的作战方针。

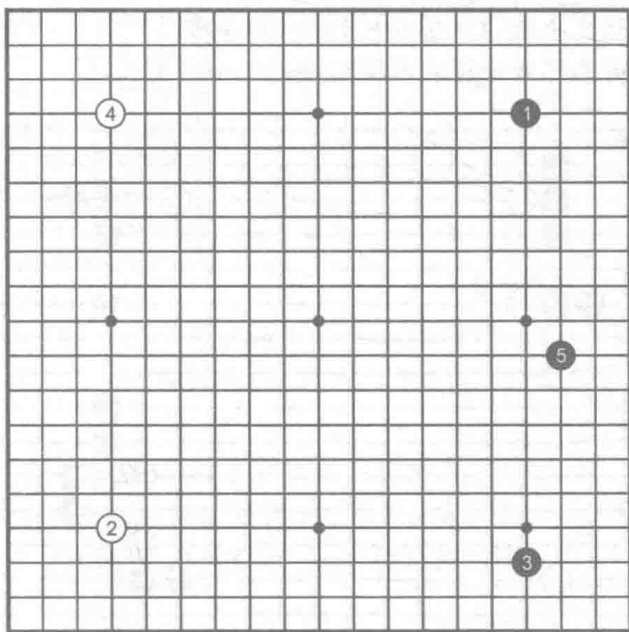
白方2、4的下法是一种对付二连星的策略。黑9反夹右上角白棋的小目，置右下黑星于不顾，是一种争取主动的下法。实战在左上方黑围逼白棋做活，至黑43虎补，取得了雄厚的外势，随后黑45靠出也是利用左边的厚势作战，至黑55虎在完成基本定式外，还与左边形成了巨大的配合，对中央的影响远远大于白棋。57靠是手筋，至87黑右下角得到整形。89镇及97和99两飞之后，黑一面攻击下边的白棋，一面自然围成上方大空，子力的配置和行棋的效率非常明显。至此，白形势已非昔比。



例四

第二章 攻击性布局

对于三连星旗帜鲜明的模样战,更多棋手喜欢依靠棋子间的高低、宽窄等布局关系构建自己有信心阵势,以逸待劳,通过主动攻击争取利益,代表的有中国流布局。中国流布局又分为高、低中国流两类。



中国流布局

为什么会称为中国流?那是因为中国棋手首先使用,然后广为流传的缘故。在20世纪60年代中期,陈祖德九段首先下出本例1、3、5这样的布阵,在中日比赛中突出奇兵,一时震动日本棋坛,冠以中国流名称的布局格调就这样一直盛行到今天。

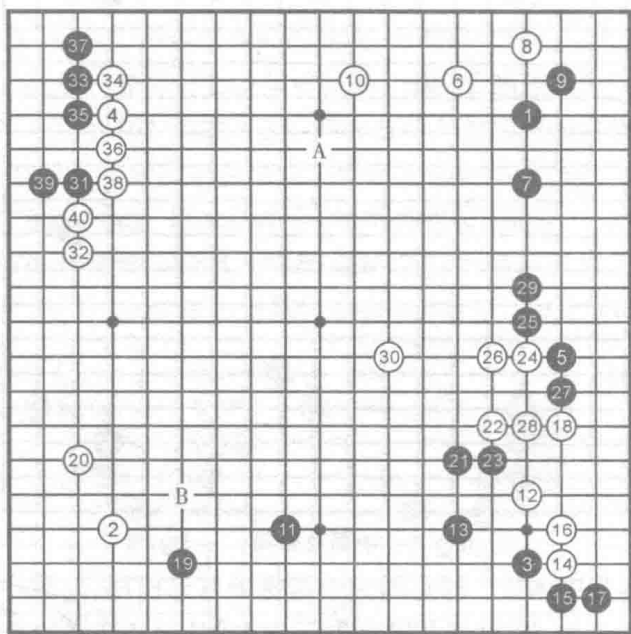
中国流布局最关键的在于不单纯追求局部的实利,而是将布局从扁平化引向立体化、从局部化引向全局化,注重流程的变化控制。不急于守角,以免影响布局速度;以快速展开的方式构筑阵地,一旦对方来侵消,则对其进行攻击,在攻击的过程中确定自身的地域,这是中国流布局的基本方针。

中国流布局相对于三连星来讲,同属于平行型布局,但三连星布局结构比较简明,而中国流却更加复杂,但也更让人觉得灵活机智。

中国流布局用三手构建起一侧势力,看起来对手可打入点很多,但一般来说,从内侧直接打入,都在中国流布局的算计之中,由于特殊的结构关系,白棋想要摆脱攻击的意图不易实现。随着中国流布局在实战中的广泛应用,也产生了很多的应对策略,即使如此,也只是丰富了中国流的内容,更加肯定了此类布局的强大活力。由于中国流布局的套路与案例不胜枚举,变化的宽度和深度巨大,本章以典型格局进行讲述。

例一 典型攻击

白6的挂角如在下边行棋也是可行的,如参考图一所示,但两者基本上只能得其一,这也使得执黑者能够从容顺利地进行中国流布局。

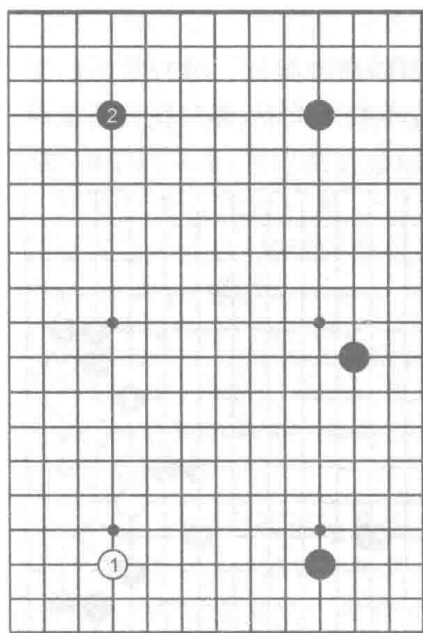


例一

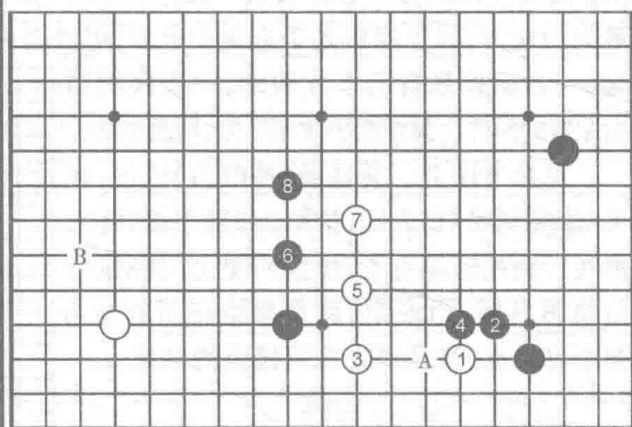
见参考图一,黑2在上方拆,形成两翼张开之势。

黑11在往右一路拆边也是通行下法,现在进一路的意思是追求更加充分的展开和19挂后的紧凑形状,但其缺陷是白棋也有从下边进入的下法,如参考图二所示。

见参考图二,白反方向挂角是可行的一手,黑不宜从3位一带夹击,恐白靠三三转身,如参考图三所示。黑于2位小尖是贯彻整体攻击的思路,白拆二,黑4位压是急所。至黑8形成漫长的一局,下一手黑有A、B两点见合。



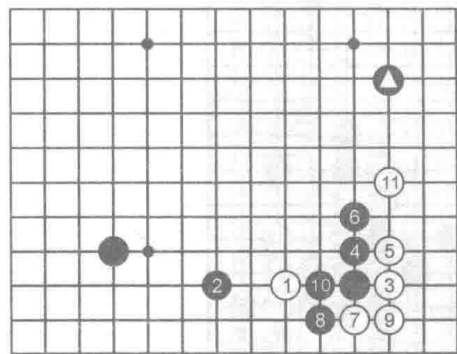
参考图一



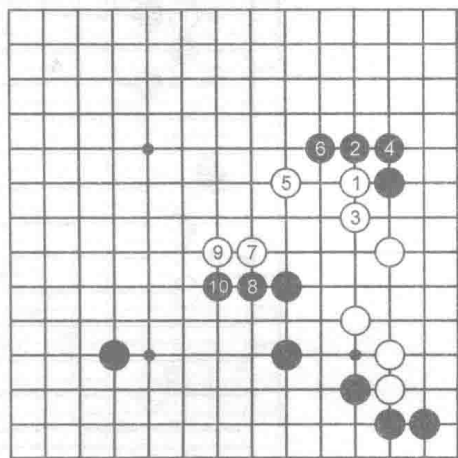
参考图二

见参考图三,黑如2位夹击,则白3靠在三三转身,变成星位一间低夹的定式,黑当初三路连片一子的位置不佳,黑下边结构也显得重复无效率。此结果黑不满意。

白12高挂是普通下法,黑13飞起攻击可以满足,对黑来说,不可能有比这样连攻带围更好的结构了。白14以下至18定型是正常进程。黑21跳起,一方面扩张边上模样,同时又兼攻白棋,是绝好的一点。白22如想在右边直接靠压,如参考图四,黑满意。



参考图三



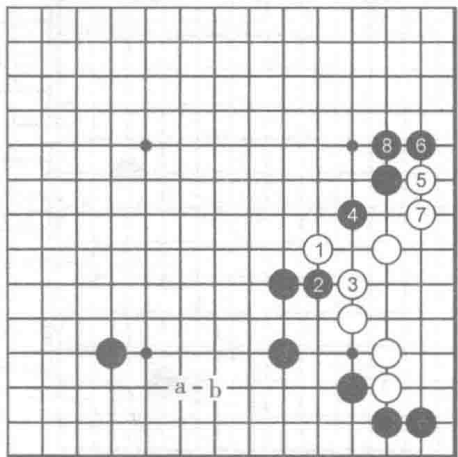
参考图四

见参考图四,白棋靠压,黑板,顺势围住边空,这样,黑先行围住两块边空,无

不满。

黑23冲时,白24再靠是求变的下法,普通定型如参考图五。黑27是形的急所。战斗至白30往中腹出头告一段落,黑即可抢先他投,如实战黑31挂角是盘面最大的地方。以下黑棋先手进角安定后,可以选择A位侵消白空;也可以于B位跳起,一方面扩张自己下方领地,一方面限制白左边的模样。黑棋先手效率不失,局面主动。

见参考图五,普通黑2冲时白3挡住,在黑4位尖刺时白5先托,机敏。如随手接,将来再在二路托时黑有于7位扳的变化。黑8接后白棋再补断,白安定,将来黑空还留有a、b两个打入点,这是双方均可接受的结果。

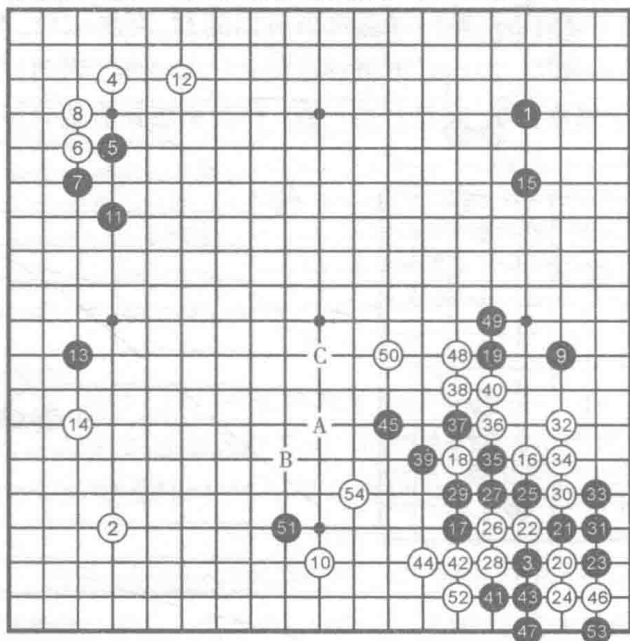


参考图五

例二 渴望战斗

黑5先挂是根据白棋的应法来决定是否走中国流。黑9脱先在右方形中国流布局,白10不能断,否则如参考图六所示,中黑方计谋。

白14逼是紧迫的一手,寻机打入。在当前白上下各有10与12两子限制的情况下,黑不宜再继续大规模扩张,而是应选择如何构筑局部势力。实战黑15是其



例二