

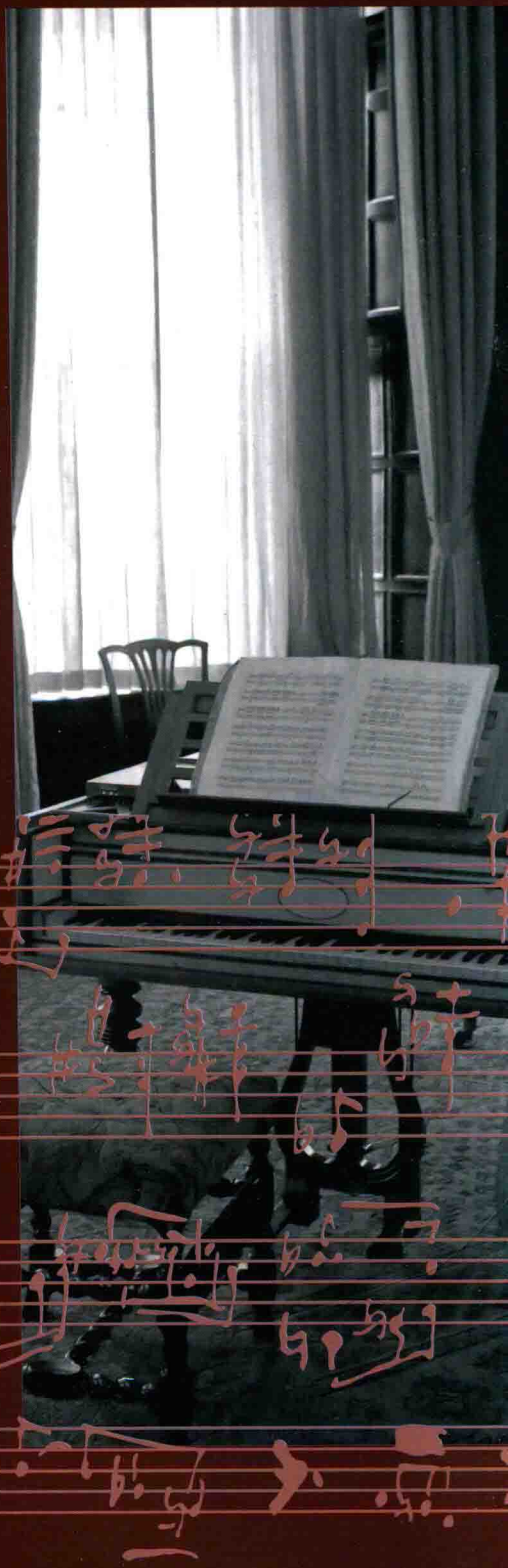
高等院校音乐通用教材

# 基础和声 普修教程

JICHU HESHENG PUXIU JIAOCHENG



刘小君◎编著



非外借

高等院校音乐通用教材

# 基础和声 普修教程

JICHU HESHENG PUXIU JIAOCHENG



刘小君◎编著



## 图书在版编目(CIP)数据

基础和声普修教程 / 刘小君编著. — 上海: 华东师范大学出版社, 2018

ISBN 978-7-5675-7456-4

I. ①基… II. ①刘… III. ①和声学—高等学校—教材 IV. ①J614.1

中国版本图书馆 CIP 数据核字 (2018) 第 019099 号

## 基础和声普修教程

高等院校音乐专业教材

---

责任编辑 骆方华 李 琴  
封面设计 俞 越  
出版发行 华东师范大学出版社  
地 址 上海市中山北路 3663 号  
印 刷 浙江临安曙光印务有限公司  
营销策划 上海纽姆文化传播有限公司  
电 话 021—62709889 021—62091608  
开 本 787×1092 1/16  
印 张 9.5  
字 数 152 千字  
版 次 2018 年 12 月第 1 版 2018 年 12 月第 1 次印刷  
书 号 ISBN 978-7-5675-7456-4/J.351  
定 价 42.00 元

---

(邮购及质量投诉热线: 021-62709889)

# 前 言

基础和声、曲式与作品分析、复调、配器构成作曲技术理论“四大件”，也是作曲、音乐学(理论)、音乐学(音乐教育)、音乐表演等专业必修的核心课程。

本书主要是针对普通高校音乐学(理论)、音乐学(音乐教育)、音乐表演、音乐传媒等专业的普修课程“基础和声学”编写的。本书作者长期从事本科院校基础和声的教学与研究，兼顾音乐方向研究生备战辅导，多年受聘于长沙市第11中学，指导该校学生备考中央音乐学院、上海音乐学院、中国音乐学院、武汉音乐学院的音乐学、作曲与录音艺术专业，于教学实践中深有感悟。教学中知道学生在实际学习过程中遇到的难点与困惑，作业批改中获知学生的问题所在。在帮助学生梳理、解决这些难点和问题时积累了很多经验，这些经验与教学实践感悟力促本书的完成。

本书从四部和声记谱到近关系转调、和声分析，分章编排，内容由浅入深、循序渐进；从概念到技术实践，以简易的方法传授，语言表述通俗，简单明了，谱例典型；将解题原则与方法简化、通俗化，既有较强的系统性、实用性，又能解决学生在学习过程中共有的畏难心理。本书同样可以作为音乐自考、音乐函授、音乐院校作曲与录音艺术专业本科入学考试、音乐方向研究生公共课入学考试的学习与复习资料。

本书列举的范例大部分都采用大调式，同内容换用和声小调式可以让学习者在课堂上练习。部分谱例参考王瑞年编著的《基础和声学》、黄虎威著的《和声学教程习题解答》(上下册)，练习题主要选自斯波索宾等著的《和声学教程》(上下册)，特向作者致谢。

由于水平有限，不足之处难免，诚请专家、同行雅正。

刘小君

2018年11月于长沙师范学院

## 目 录

## 前言

第一章 原位正三和弦 .....	(1)
第一节 三和弦 .....	(1)
第二节 调式规定 .....	(2)
第三节 正三和弦 .....	(2)
第四节 四部和声记谱 .....	(3)
第五节 原位正三和弦的四部和声形式 .....	(4)
第六节 和弦的排列法 .....	(5)
第七节 和弦音的旋律位置 .....	(6)
第二章 原位正三和弦的平稳连接 .....	(7)
第一节 正三和弦的和声进行功能 .....	(7)
第二节 声部进行 .....	(7)
第三节 原位正三和弦的平稳连接 .....	(8)
第三章 为旋律配置四部和声 .....	(12)
第一节 相关的音乐结构 .....	(12)
第二节 终止式的种类 .....	(12)
第三节 为旋律配置四部和声 .....	(14)
第四章 同和弦转换与三音跳进 .....	(18)
第一节 同和弦转换 .....	(18)
第二节 三音跳进 .....	(19)
第五章 为低音配和声 .....	(22)
第一节 四六和弦的定义与标记 .....	(22)
第二节 终止四六和弦 .....	(22)

第三节	终止四六和弦的应用及和弦连接	(23)
第四节	为低音配和声	(24)
<b>第六章</b>	<b>原位正三和弦与六和弦的连接</b>	(26)
第一节	六和弦	(26)
第二节	平行五、八度,反向五、八度,隐伏五、八度	(27)
第三节	原位正三和弦与六和弦的平稳连接	(28)
第四节	原位正三和弦与六和弦连接时的声部跳进	(29)
<b>第七章</b>	<b>两个六和弦的连接</b>	(33)
第一节	两个六和弦的平稳连接	(33)
第二节	两个六和弦连接时的声部跳进	(33)
第三节	实践指导	(34)
<b>第八章</b>	<b>经过的与辅助的四六和弦</b>	(36)
第一节	正三和弦的四六和弦	(36)
第二节	经过的四六和弦	(36)
第三节	辅助的四六和弦	(37)
第四节	实践指导	(38)
<b>第九章</b>	<b>属七和弦</b>	(40)
第一节	原位属七和弦	(40)
第二节	属七和弦的转位	(43)
第三节	属七和弦及其转位解决到主和弦的声部跳进	(47)
第四节	实践指导	(47)
<b>第十章</b>	<b>大调式与和声小调式的和声功能体系</b>	(50)
第一节	副三和弦	(50)
第二节	主要的七和弦	(50)
第三节	自然大调式与和声小调式的和声功能体系	(51)
第四节	完全功能体系的和声进行	(52)
<b>第十一章</b>	<b>II级六和弦与三和弦</b>	(53)
第一节	II级六和弦	(53)
第二节	II级原位三和弦	(55)

第三节	实践指导	(57)
<b>第十二章</b>	<b>和声大调</b>	(59)
第一节	和声大调式下属组各和弦的结构	(59)
第二节	和声大调下属组各和弦的和声布局	(60)
第三节	和声大调下属组各和弦的应用及和弦连接	(60)
<b>第十三章</b>	<b>VI级三和弦</b>	(63)
第一节	VI级三和弦	(63)
第二节	VI级三和弦的和声布局	(64)
第三节	VI级三和弦的应用及和弦连接	(64)
<b>第十四章</b>	<b>下属七和弦</b>	(69)
第一节	下属七和弦	(69)
第二节	下属七和弦的和声布局	(70)
第三节	下属七和弦的应用及和弦连接	(70)
<b>第十五章</b>	<b>导七和弦——VII<sub>7</sub>及其转位</b>	(76)
第一节	导七和弦	(76)
第二节	导七和弦和声布局	(77)
第三节	导七和弦的应用及和弦连接	(77)
<b>第十六章</b>	<b>较少用的属功能组和弦</b>	(82)
第一节	属九和弦	(82)
第二节	导六和弦	(85)
第三节	III级三和弦与六和弦	(88)
第四节	加六音的属和弦和属七和弦	(90)
<b>第十七章</b>	<b>自然小调式的弗里吉亚进行</b>	(93)
第一节	自然小调式的和弦功能体系	(93)
第二节	弗里吉亚进行	(93)
第三节	旋律声部中的弗里吉亚进行	(94)
第四节	低音声部中的弗里吉亚进行	(95)
第五节	实践指导	(95)

<b>第十八章 调内模进</b> .....	( 97 )
第一节 模进的相关概念 .....	( 97 )
第二节 和声模进原型的构成及其模进 .....	( 98 )
<b>第十九章 重属和弦组和弦</b> .....	( 102 )
第一节 重属和弦组和弦 .....	( 102 )
第二节 重属和弦组和弦的和声布局 .....	( 103 )
第三节 重属和弦组和弦的应用及和弦连接 .....	( 103 )
第四节 重属和弦组中的变和弦——重属增六和弦 .....	( 107 )
<b>第二十章 离调、半音模进</b> .....	( 111 )
第一节 副属和弦组和弦 .....	( 111 )
第二节 副下属和弦组和弦 .....	( 112 )
第三节 副属和弦组和弦、副下属和弦组和弦的应用及和弦连接 .....	( 113 )
第四节 半音模进 .....	( 115 )
<b>第二十一章 近关系调转调</b> .....	( 118 )
第一节 转调 .....	( 118 )
第二节 近关系调 .....	( 118 )
第三节 转调的步骤 .....	( 118 )
第四节 平行调转调 .....	( 119 )
第五节 向属方向调转调 .....	( 123 )
第六节 向下属方向调转调 .....	( 128 )
第七节 到共同和弦的离调 .....	( 133 )
<b>第二十二章 旋律声部中的和弦外音</b> .....	( 135 )
第一节 和弦外音 .....	( 135 )
第二节 旋律声部中的和弦外音 .....	( 135 )
<b>第二十三章 和声分析</b> .....	( 139 )
第一节 谱面作业 .....	( 139 )
第二节 和声材料分析 .....	( 139 )

## 主要参考文献



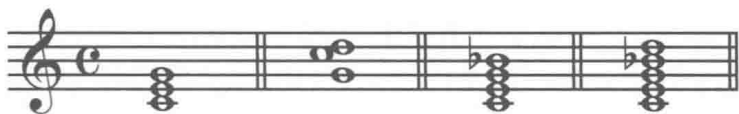
# 第一章 原位正三和弦

## 第一节 三和弦

### 一、和弦

三个或三个以上的音按照某种音程关系(三度或非三度)叠置一起发音构成和弦。

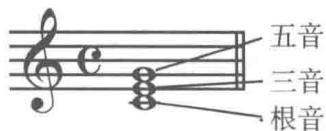
#### 例 1-1



### 二、三和弦

三个音按照三度音程关系叠置一起发音构成的和弦,称为三和弦。原位三和弦中的三个音按三度音程排列时,最下面的音叫作根音,根音上方的三度音叫作三音,根音上方的纯五度音叫作五音。如:

#### 例 1-2



### 三、三和弦的种类

#### 1. 大三和弦

按三度音程排列,根音到三音相距为大三度,三音到五音相距为小三度,根音与五音相距为纯五度。大三和弦的音响协和,具有明亮的色彩。

#### 2. 小三和弦

按三度音程排列,根音到三音相距为小三度,三音到五音相距为大三度,根音与五音相距为纯五度。小三和弦的音响协和,具有柔和、暗淡的色彩。

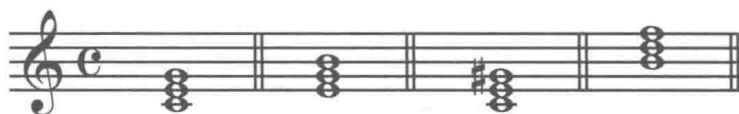
#### 3. 增三和弦

按三度音程排列,根音到三音相距为大三度,三音到五音相距为大三度,根音与五音相距为增五度。增三和弦的音响不协和,具有高度紧张、向外扩张的特性。

## 4. 减三和弦

按三度音程排列,根音到三音为小三度,三音到五音为小三度,根音与五音相距为减五度。减三和弦的音响不协和,具有向内紧缩的特性。

例 1-3



大三和弦 小三和弦 增三和弦 减三和弦

## 第二节 调式规定

在调式上,和声学教学与练习一般采用自然大调式和和声小调式。局部偶尔采用和声大调式、自然小调式(有专章内容介绍)。在本教材中,用大写英文字母代表大调式,小写英文字母代表和声小调式,如“C:”或“C大调:”代表C自然大调式,“a:”或“a小调:”代表a和声小调式,标在谱例的左下方。

自然大调式的音阶、各音级名称及级数标记:

例 1-4



C大调: I            II            III            IV            V            VI            VII  
主音            上主音            中音            下属音            属音            下中音            导音

和声小调式的音阶、各音级名称及级数标记:

例 1-5



a小调: I            II            III            IV            V            VI            VII  
主音            上主音            中音            下属音            属音            下中音            导音

## 第三节 正三和弦

## 一、自然大调式、和声小调式中的三和弦

在自然大调式与和声小调式音阶的每一个音级上都可以建立一个三和弦,我们分别用罗马数字 I、II、III、IV、V、VI、VII 来标记。各三和弦名称如下:

例 1-6

C大调: I          ii          iii          IV          V          vi          vii<sup>-</sup>  
 主和弦    上主音和弦    中音和弦    下属和弦    属和弦    下中音和弦    导音和弦

例 1-7

a小调: i          ii          III<sup>+</sup>          iv          V          VI          vii<sup>-</sup>  
 主和弦    上主音和弦    中音和弦    下属和弦    属和弦    下中音和弦    导音和弦

## 二、正三和弦

### 1. 定义

传统和声学把自然大调式和和声小调式的主和弦、下属和弦、属和弦这三个三和弦称作正三和弦。在自然大调式中,正三和弦都为大三和弦,在和声小调式中主和弦、下属和弦为小三和弦,属和弦为大三和弦。

### 2. 标记

级数标记: I、IV、V。大三和弦用大写的罗马数字,小三和弦用小写的罗马数字(i、iv)。见例 1-6、例 1-7 的三和弦标记。

功能标记: T、S、D。大三和弦用大写英文字母,小三和弦用小写英文字母(t、s)。

在本教程中采用级数标记。在大、小调兼顾的情况下,为方便起见,概念描述及内容阐述中所涉及的各种结构和弦,都统一用大写的罗马数字来标记,而在具体范例中则采用大写或小写的罗马数字来作为各种结构和弦的标记。

## 第四节 四部和声记谱

和声学教学与练习通常采用大谱表即钢琴谱表,按四个声部记谱。每行谱表记录两个声部,即高音谱表记录高音声部(旋律声部)和中音声部,低音谱表记录次中音声部和低音声部。

例 1-8

高音声部  
 中音声部  
 次中音声部  
 低音声部

四部和声记谱方法：

1. 高音声部和低音声部常被称为两个外声部,中音声部和次中音声部则被称为两个内声部。
2. 高音声部和低音声部的符干一律朝外,中音声部和次中音声部的符干一律朝内。
3. 原位正三和弦只有三个音,按四个声部记谱就必须重复一个音,目前只能重复正三和弦的根音。

4. 四个声部记谱中不能出现声部超越,即:上方声部的音不能低于下方声部的音,或下方声部的音不能高于上方声部的音。如例 1-9 中第三个声部的和弦音在音高上高过了第二个声部,是不正确的,要避免。

例 1-9



C大调: I

5. 上方三个声部中各相邻声部之间的音程距离不能超过八度(可以是八度)。而次中音声部和低音声部之间的音程距离没有限制。

## 第五节 原位正三和弦的四部和声形式

根据四部和声记谱的规定,我们可以把一个原位正三和弦改写成四部和声形式。

步骤如下:

1. 在低音谱表的低声部写上正三和弦的根音(低音)。
2. 在上三声部中的任意声部重复根音(高八度或高两、三个八度)。
3. 正三和弦的三音和五音分别写在剩余声部上(注意上方三个声部相邻声部之间的音程距离不能超过八度,可以是八度)。

例 1-10

第一步      第二步      第三步

C大调: I      I      I      I

## 第六节 和弦的排列法

和弦的排列法有以下三种。

### 一、密集排列法

上方三个声部中相邻声部之间的音程距离在四度以内(含四度),不能插入一个本和弦的和弦音。

### 二、开放排列法

上方三个声部中相邻声部之间的音程距离在五度以上八度以内(含五度和八度),能插入一个本和弦的和弦音。

例 1-11

密集排列法      密集排列法      开放排列法      开放排列法      不佳  
(高声部与中声部超过八度)

### 三、混合排列法

上方三个声部中相邻声部之间既有四度以内(含四度)又有五度以上(含五度和八度)的音程距离。如正三和弦的六和弦四部和声记谱:

例 1-12

C大调: I<sub>6</sub>      I<sub>6</sub>

## 第七节 和弦音的旋律位置

把三和弦的根音放在旋律位置,就叫根音的旋律位置。

把三和弦的三音放在旋律位置,就叫三音的旋律位置。

把三和弦的五音放在旋律位置,就叫五音的旋律位置。

例 1-13

	根音的旋律位置	三音的旋律位置	五音的旋律位置
			
C大调:	I	I	I

## 【练习】

把 C 大调和 a 和声小调、G 大调和 e 和声小调、F 大调和 d 和声小调的主和弦、下属和弦、属和弦改写成四部和声形式,并在钢琴上弹奏。

## 第二章 原位正三和弦的平稳连接

### 第一节 正三和弦的和声进行功能

在自然大调式与和声小调式中,主和弦最具稳定性,下属和弦、属和弦相对稳定的主和弦而言具有不稳定性。不稳定性和弦要求进行到稳定和弦,于是就出现以下几种和声进行功能。

#### 一、正格进行

I—V,这是最基本、最重要的和声进行功能,可以互逆进行。两个和弦的根音相距纯五度或纯四度。

#### 二、变格进行

I—IV,这也是基本的、重要的和声进行功能,可以互逆进行。两个和弦的根音相距纯四度或纯五度。

#### 三、二度进行

IV→V,单方向进行,不能逆向进行。两个和弦的根音相距大二度。这种和声进行力度较大,故称超强进行。

#### 四、复式进行

I→IV→V→I

注:在本教材中,符号“—”表示两个正三和弦可以互逆进行,如I—V,即表示I进行到V,又能V进行到I;符号“→”表示两个正三和弦是单方向进行,不能逆向进行,如I→V,只表示I进行到V。

### 第二节 声部进行

#### 一、单声部声部进行

##### 1. 平稳进行

单个声部作横向上的一度、二度、三度音程进行。

例 2-1

The musical notation shows a single treble clef staff with three pairs of notes illustrating intervals. The first pair shows a unison (一度) interval between two notes on the same line. The second pair shows a second (二度) interval between two notes on adjacent lines. The third pair shows a third (三度) interval between two notes on lines separated by one space. Each pair is separated by a double bar line.

## 2. 跳进进行

单个声部作横向上的四度以上的音程进行。

## 例 2-2



## 二、两个声部进行方向有以下三种类型

## 1. 同向进行

两个声部向同一方向进行。

## 2. 反向进行

两个声部向相反方向进行。

## 3. 斜向进行

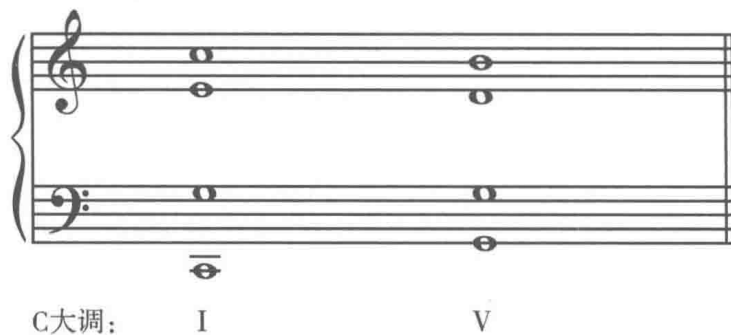
两个声部中,一个向上或向下进行,而另一个作同音进行。

## 例 2-3



## 三、在四部和声中,各对声部同时形成同向的、反向的、斜向的进行,相互之间取得平衡

## 例 2-4



## 第三节 原位正三和弦的平稳连接

在四部和声中,两个和弦连接时,上面三个声部均以平稳进行(三度内的音程)的方式连接,



称为平稳连接。和弦的连接以平稳连接为主。在例 2-4 中,旋律声部、中声部作下行二度进行,次中声部作一度进行。

和弦连接的基本方法有和声连接法与旋律连接法两种。

## 一、和声连接法

### 1. 定义

和声连接法是一种保持共同音的和弦连接方法。即两个和弦连接时把两个和弦相同的音放在同一个声部(简称保持共同音)。

### 2. I—IV、I—V

两个和弦进行可以互逆,它们之间有一个共同音,常采用和声连接法连接。

方法如下:

- (1) 在低音谱表上写出两个和弦的低音(根音),两个低音作四度或五度音程的跳进进行;
- (2) 完成前一和弦的四部和声结构,重复根音,密集排列或开放排列;
- (3) 把共同音放在同一声部(称为保持共同音。共同音在内声部,要用连线连起来);
- (4) 其余两个声部平稳进行(考虑顺序:小二度→大二度→三度)。

例 2-5

第一步                      第二步                      第三步                      第四步

C大调:    I            IV            I            IV            I            IV            I            IV

## 二、旋律连接法

### 1. 定义

旋律连接法是一种不保持共同音的和弦连接方法。其一,前后两个和弦没有相同的音;其二,前后两个和弦有相同的音但不保持在同一声部。

### 2. I—IV、I—V

两个和弦进行可以互逆,它们之间有相同的音,但要求不保持在同一声部,用旋律连接法连接。

方法如下:

- (1) 在低音谱表上写出两个和弦的低音(根音),两个低音进行不能超过四度音程(可以是四度);
- (2) 完成前一和弦的四部和声结构,重复根音,密集排列或开放排列;
- (3) 上三声部平稳进行并与低声部成反向进行。