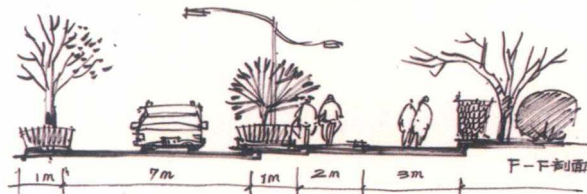
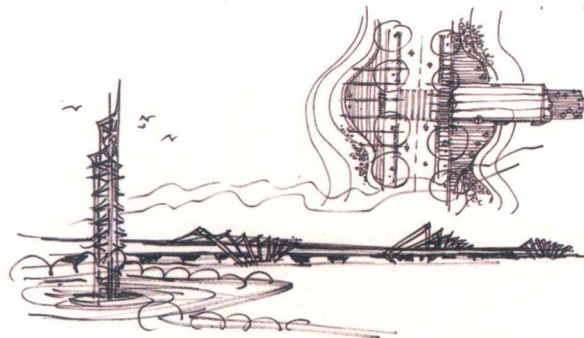
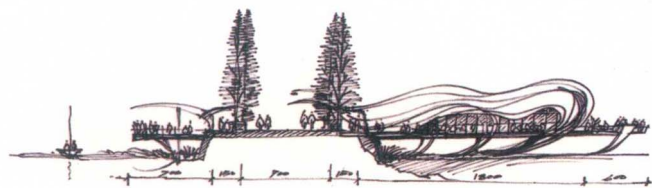


高等院校建筑学专业本科系列教材



建筑·景观 Architecture·Landscape

# 方案推演与表达

Deduction and Expression of Project

徐伟 著



WUHAN UNIVERSITY PRESS  
武汉大学出版社



高等院校建筑学专业本科系列教材

建筑·景观 Architecture·Landscape

# 方案推演与表达

Deduction and Expression of Project

徐伟 著



WUHAN UNIVERSITY PRESS

武汉大学出版社

## 图书在版编目(CIP)数据

建筑·景观方案推演与表达/徐伟著. —武汉: 武汉大学出版社, 2017.8

高等院校建筑学专业本科系列教材

ISBN 978-7-307-19539-4

I. 建… II. 徐… III. ①建筑画—绘画技法—高等学校—教材 ②景观设计—绘画技法—高等学校—教材  
IV. ①TU204 ②TU986.2

中国版本图书馆 CIP 数据核字(2017)第 177782 号

责任编辑:任仕元      责任校对:李孟潇      整体制作:汪冰滢

---

出版发行: 武汉大学出版社 (430072 武昌 珞珈山)

(电子邮件: cbs22@whu.edu.cn 网址: www.wdp.com.cn)

印刷: 湖北恒泰印务有限公司

开本: 787×1092 1/12 印张: 14 字数: 68 千字

版次: 2017 年 8 月第 1 版      2017 年 8 月第 1 次印刷

ISBN 978-7-307-19539-4      定价: 49.00 元

---

版权所有, 不得翻印; 凡购我社的图书, 如有质量问题, 请与当地图书销售部门联系调换。

# 前言

《建筑·景观 方案推演与表达》是通过手绘表达的方式，讲述如何从草图构思到方案设计的完整过程。草图构思与推演过程是方案设计的重要环节。但如今各种绘图软件工具的出现，计算机效果图的强大，使得越来越多的设计者离手绘越来越远，转而从鼠标和屏幕代替了纸与笔。安藤忠雄曾说过：“草图就像是建筑师的一座还未完成的建筑，是建筑师与自我以及他人进行交流的一种方式。草图因此而拥有了生命力，因为其中充满了建筑师深刻的内心斗争，印证了建筑师复杂的心路历程，并处处表现出建筑师‘手的痕迹’。”

手绘——作为设计入门的第一课，是每个设计者都应该具备的能力。但近些年，电脑制图的流行使得手绘被渐渐忽视。这种现象不只出现在社会上，在高校教学中，也存在着学生过度依赖电脑制图的趋势。但事实上，手绘不论在学习或是工作过程中，应该都是非常重要的一部分。优秀的手绘表达不但具有便捷性、直观性，而且其特有的个人风格的表现与艺术魅力的彰显更容易赢得认可。

本书从手绘基础训练入手，通过基础线条、临摹、写生、上色以及设计构思等阶段的讲解，循序渐进地介绍了设计各个阶段的重点与技巧，深入浅出地展示了设计方案手绘的完整过程。同时，书中提供了大量精心挑选的手绘作品，这些作品涉及设计的各个阶段，可为设计者提供参考。

书中融入了作者多年来在教学与设计一线所总结的手绘设计经验，并归纳了设计中学习与训练的规律。整书内容由易到难，简洁明了，便于学习。本书可作为高等院校风景园林、环境艺术、建筑学、城乡规划学等专业的手绘与设计课程教材，或是作为设计行业初学者与爱好者的入门书籍，同时也可供相关设计人员参考。

在长达两年多的书稿收录和编写过程中，得到了彭良波、任伟、杨梦、栾敏敏、库从聪、丁艺宁、周家荣、王雨晗等研究生的协助。同时，本书的出版也得到了武汉城市规划设计研究院及其他设计单位的大力支持与帮助，在此表示衷心的感谢。

由于作者水平有限，本书可能还存在许多不足之处，恳请各位读者与同行多多批评、指正。

# 目 录

<b>1 入门篇</b>	<b>1</b>
1.1 工具准备	2
1.2 线条和临摹	3
1.3 创作准备	5
1.4 优秀设计方案抄绘与改绘	23
1.5 灵感随笔	37
1.6 优秀线稿	57
<b>2 进阶篇</b>	<b>63</b>
2.1 上色步骤	64
2.2 上色对比	71
2.3 成图展示	85
<b>3 方案篇</b>	<b>91</b>
3.1 桥梁	92
3.2 小区	103
3.3 城市森林公园	108
3.4 滨湖绿道	116
3.5 桥梁设计	146
<b>后 记</b>	<b>161</b>



透过小巷看大桥  
2015.1.3-2015.1.4

## 1 入门篇

本部分为入门篇，主要介绍手绘的基础训练。

首先需要了解的是手绘工具。所谓“工欲善其事，必先利其器”，完善的工具准备是打好基础的第一步。

线条训练在基础练习中起到了关键的作用。线条看似简单，却是手绘的基本构成，不同的线条组合变化会出现不一样的效果，因此，线条的练习必不可少。而在熟练运用线条后，临摹与写生训练是下一步学习的重点。很多有成就的设计师或艺术家经常进行写生训练，积累设计构思素材，用草图表达设计想法，对同一个任务书的不同方案进行推演比较，以使得设计对象和设计思路准确地得以展现。

## 1.1 工具准备

- (1) 铅笔：铅笔是由石墨与粘土制成的笔芯，是基本的工具之一。  
特点：便捷、软硬可选择，层次分明，便于修改。
  - (2) 签字笔：笔尖为纤维结构的签字笔其笔尖柔软，使用舒适。  
特点：出水顺滑流畅，线条优美。
  - (3) 彩色铅笔：彩色铅笔是一种非常容易掌握的涂色表现工具，表现的效果以及外形都类似于铅笔。  
特点：颜色多种多样，表现效果清淡，清新简单。
  - (4) 油画棒：油画棒是一种油性彩色绘画工具，一般为长10厘米左右的圆柱形或棱柱形。  
特点：油画棒手感细腻，铺展性好，叠色、混色性能优异。
  - (5) 马克笔：马克笔又称麦克笔，是当前主要的绘图工具之一。马克笔分为水性与油性两种，是一种快速、简洁的渲染工具。  
特点：水性色彩清淡透明易叠加，容易控制，适合于初学者。油性色彩鲜亮明快，适合小范围使用。
  - (6) 电脑绘图：电脑绘图多在数位板或数位屏上进行，数位板或数位屏是计算机输入设备的一种，通常由一块板子和一支压感笔组成。
- 特点：计算机的易用性与多功能性可使设计者更加得心应手。



(3)



(4)



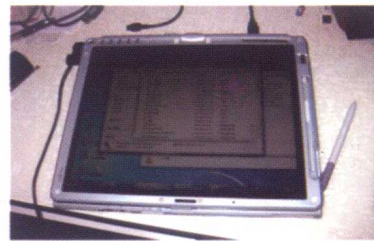
(1)



(2)



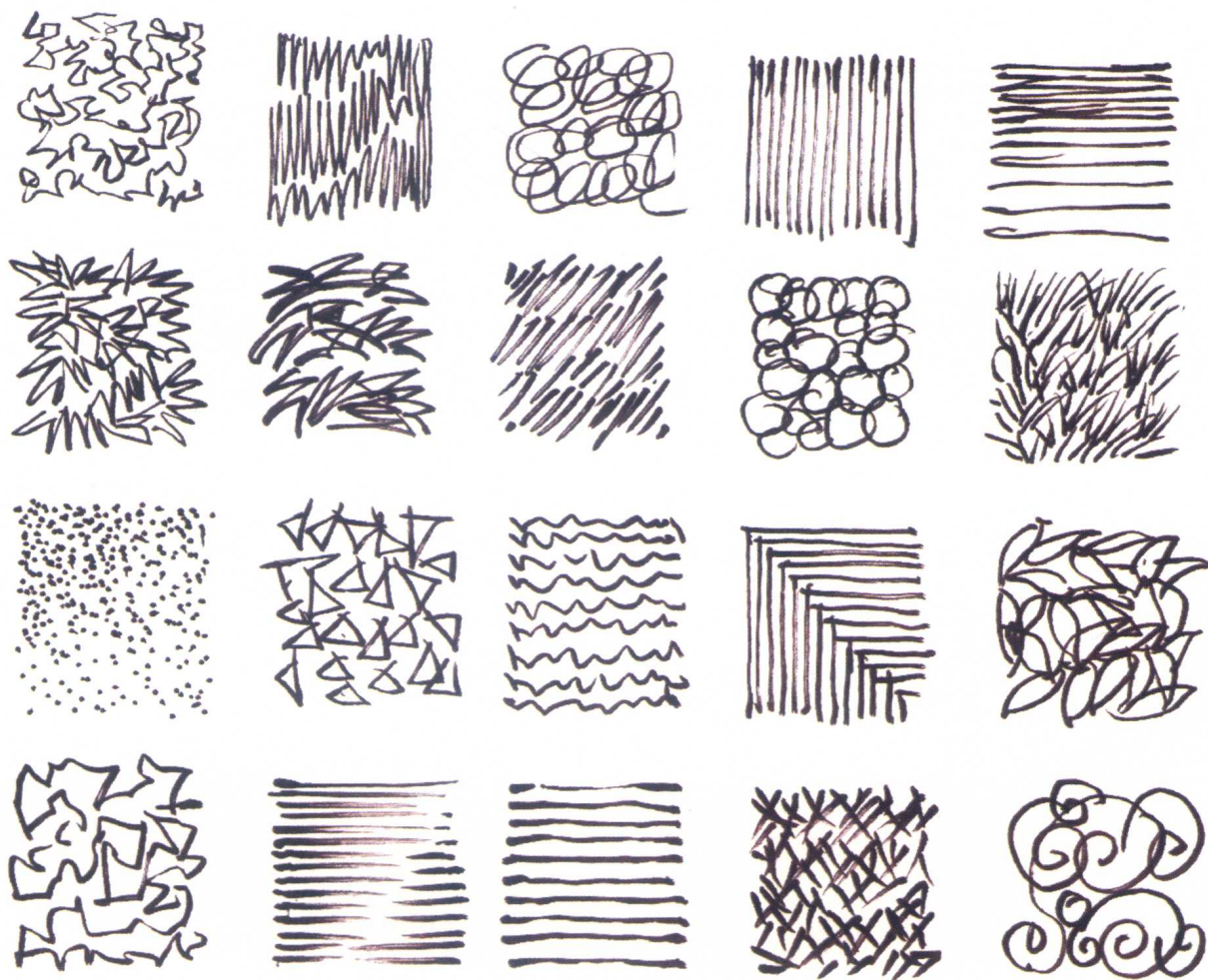
(5)



(6)

## 1.2 线条和临摹

### 1.2.1 基础线条



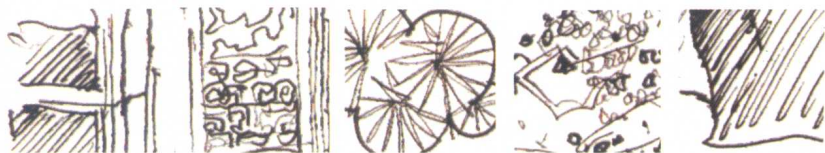
手绘线条是组成不同材质、光影、肌理的重要表现方法。钢笔线条的粗细以及不同的排列组合，能够表现出不同物体的质感与特征。需在平时加强线条练习。



### 1.2.2 复杂线条组合



该设计手绘中是通过不同线型来体现不同的物体质感。



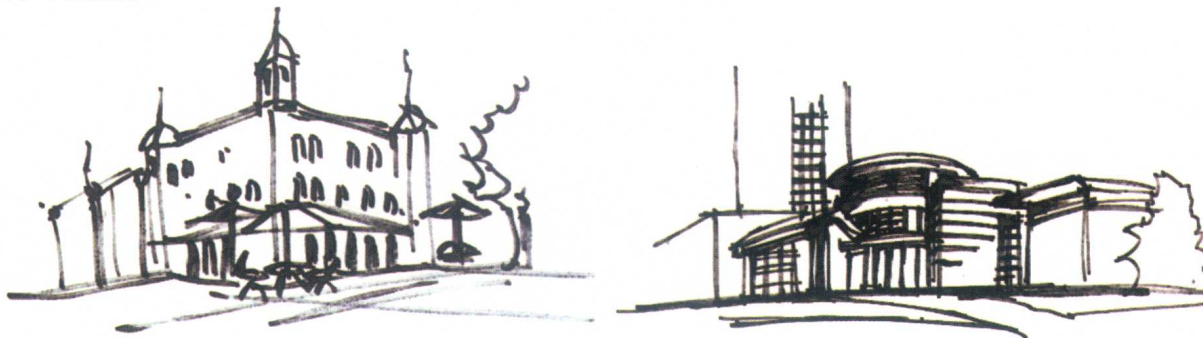
## 1.3 创作准备

### 1.3.1 创作素材准备

基本元素收集：

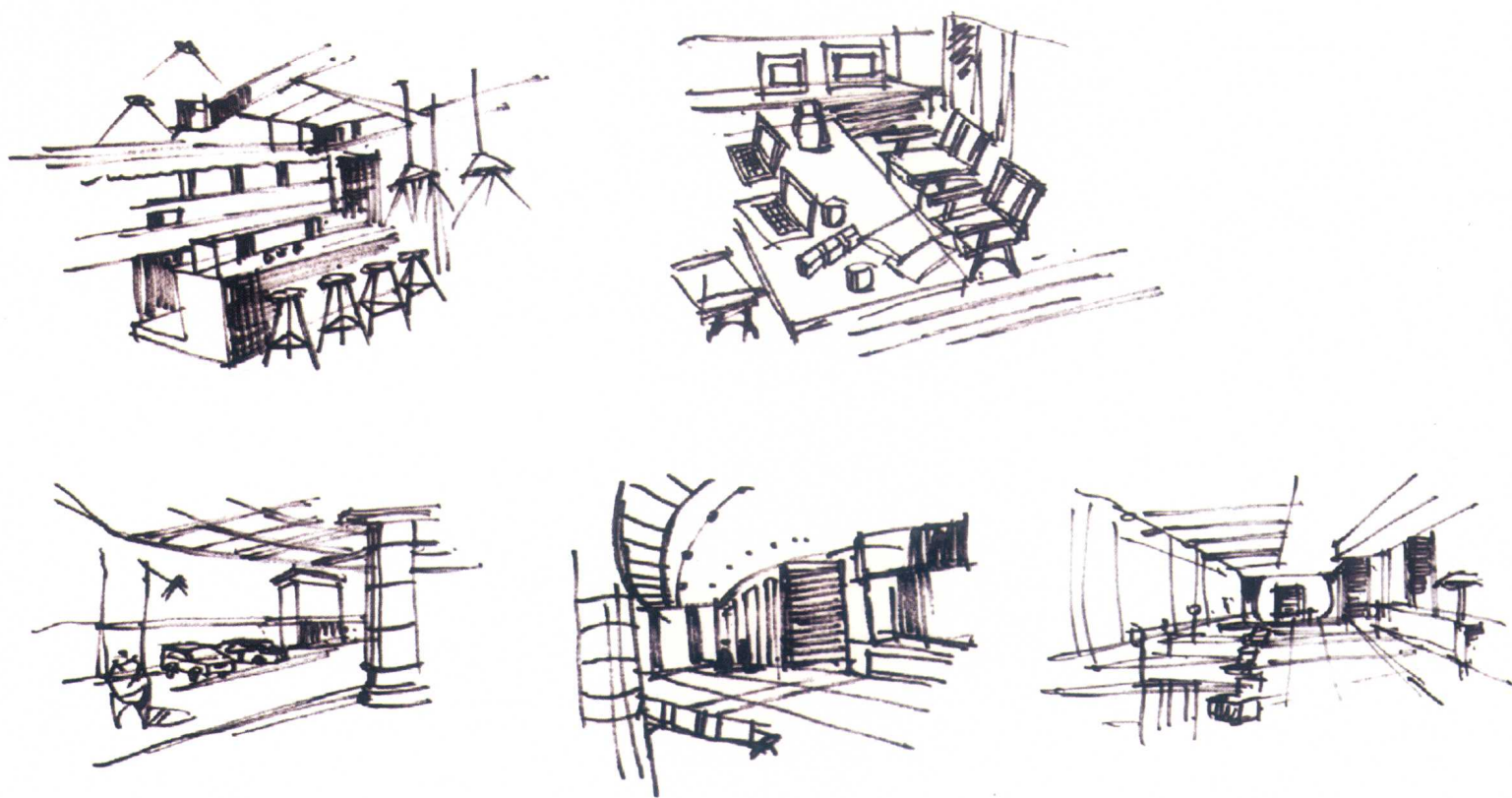


室外环境捕捉：



在日常生活中，我们应善于捕捉眼前所看到的事物，并且以速写的方式将其记录下来。一个设计师与普通人的不同之处，就在于能够发现事物，并且能够以独特的视角提取其中的关键元素。训练有素的设计师，在生活中的任何一个场景中，都能敏锐地发现其中的透视规律、组织元素，以及对该场景作出独到的认识和评判。设计师不仅仅要具有艺术家的眼光，更要有对所见场景的理性分析与概括。

室内环境捕捉：



线条作为一种原始的艺术语言，它本身包含着多重审美因素。在艺术表现的历史演进中，线条具备了强弱、精细、穿插、节奏变化等形式美感，并且也具有了高度的概括力和深刻的表现力。线条表达也是绘画和设计最基本的训练。

### 1.3.2 简单单体

生活随笔



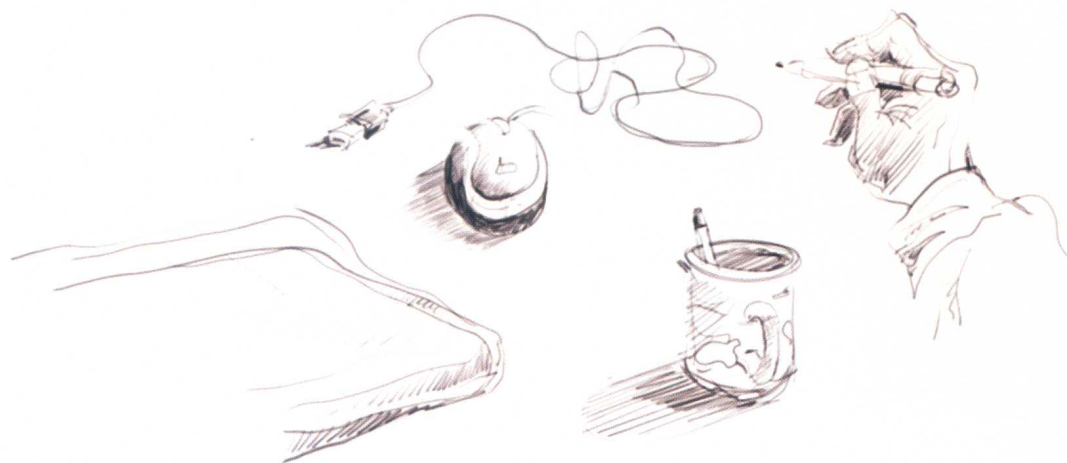
一双拖鞋，或者一个茶壶，你或许司空见惯，存在却视而不见。但是，如果你具有独到的眼光，你会发现这普通的事物里面蕴涵很多有趣的特点。善于捕捉生活点滴的你，此时，便会拿起手中的笔对其进行一番描绘。



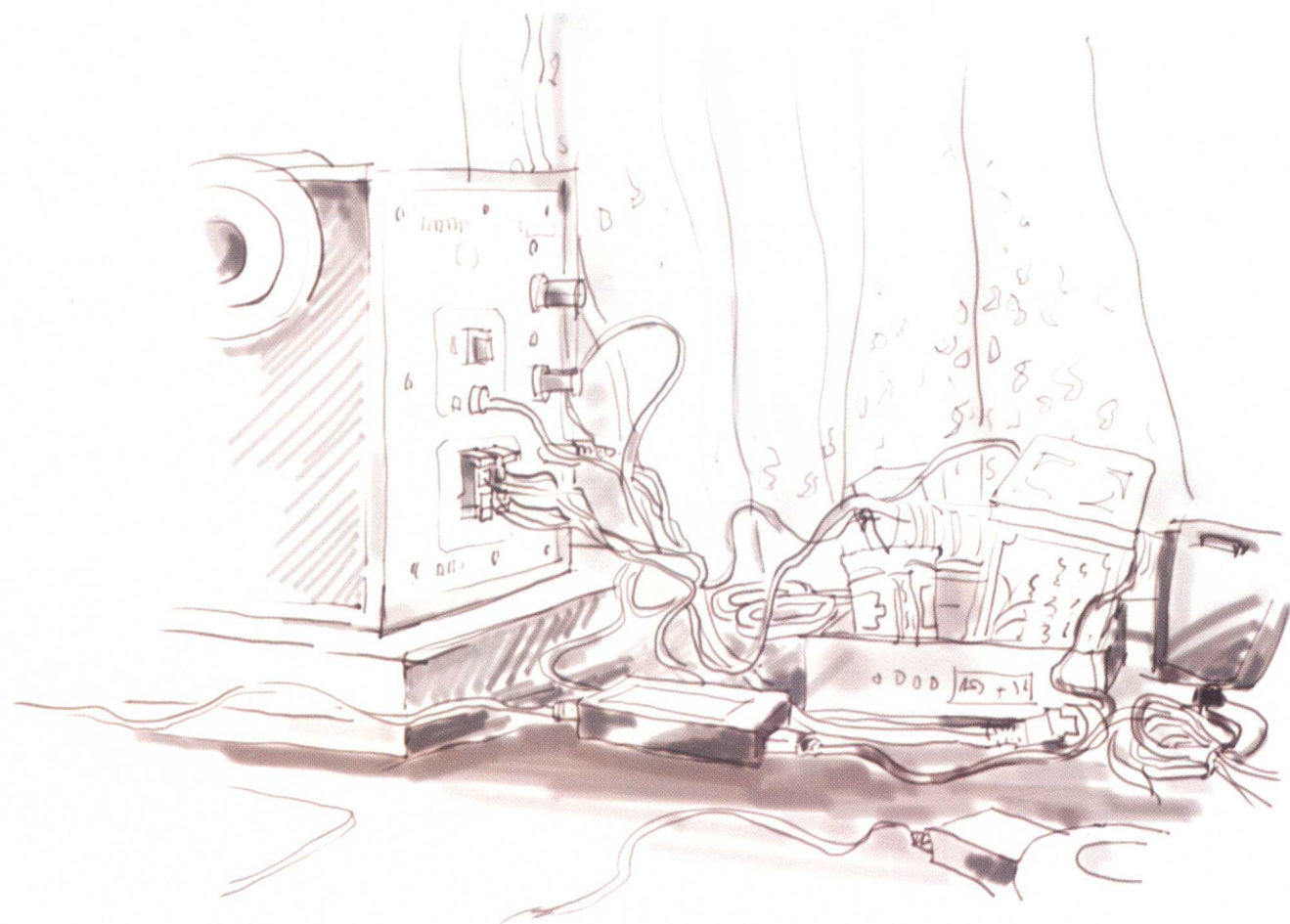
这是用电脑与手绘板绘制的。不管是用什么工具，手绘板也好，纸笔也好，对于创作者而言都是一样的。需要抓住生活中的点点滴滴，一花一草，甚至一瓶一罐，用快速的描绘方式将其记录下来，将眼前所见转化为线条和色彩块面。



同样是对生活事物的快速描绘，不管是有色彩还是只有黑白灰关系的草图，均有助于之后的快速表达。掌握黑白灰关系，可以更好地理解色彩之间的联系。



速写练习 118  
3月22日



写生 10年2月17日  
晚. 刘淑子家中桌面  
徐宁



### 1.3.3 人物写生







学生观察作品  
2014.11. 罗子平

有时候，人物写生不仅仅是画家的事情，作为设计师也不可避免。我们在做一个设计的时候，必定要考虑人物的存在，人物的尺度、人物的肢体语言。因此，在平时收集生活事物特征时，千万不可忽略人物的写生。简单的几笔，或许就可以传神地表达人物的性格特征。