

多媒体视频教学资源下载



完全自学教程 为SketchUp学习者精心打造的学习套餐

- 完全的功能讲解** 全书细致讲解了中文版SketchUp Pro 8.0的功能命令，真正做到完全解析、完全自学。
- 方便的检索功能** 全书制作了所有实例、疑难问答、技术专题以及SketchUp快捷键的索引，读者可以通过索引快速、准确地找到所需信息。
- 学习与练习结合** 本书专门设计了123个技巧与提示、50个软件常见疑难问答、26个扩展技术专题、134个实战练习和8个综合实例，便于读者在较短的时间内掌握并巩固中文版SketchUp Pro 8.0的重要命令和主要应用。
- 视频与图书互补** 本书附带学习资源，内容包含本书所有实例的多媒体教学录像，共147集，读者可以结合视频轻松上手。
- 丰富的学习套餐** 296页的学习资料，123个技巧与提示、50个问题疑难问答、26个扩展技术专题、134个实战练习、8个综合实例、147集多媒体教学录像，海量的学习资料，当之无愧的学习套餐。

中文版

Google SketchUp Pro 8.0 完全自学教程

(第2版)

马亮 编著



中国工信出版集团



人民邮电出版社
POSTS & TELECOM PRESS



中文版

Google SketchUp Pro 8.0 完全自学教程

藏书(第2版)

图书 鸣亮 编著



人民邮电出版社
北京

图书在版编目 (CIP) 数据

中文版Google SketchUp Pro 8.0完全自学教程 / 马亮编著. — 2版. — 北京: 人民邮电出版社, 2018.2
ISBN 978-7-115-46801-7

I. ①中… II. ①马… III. ①建筑设计—计算机辅助设计—应用软件—教材 IV. ①TU201.4

中国版本图书馆CIP数据核字(2017)第314870号

内 容 提 要

这是一本全面介绍中文版 SketchUp 8.0 基本功能及实际运用的书。本书完全针对零基础读者开发，是入门级读者快速、全面掌握 SketchUp 8.0 的参考书。

本书从 SketchUp 8.0 的基本操作入手，结合大量的可操作性实例（134 个实战和 8 个综合实例），全面、深入地阐述 SketchUp 8.0 的建模、材质、动画与插件等方面的技术。在软件运用方面，本书结合 3ds Max、Photoshop 与 VRay 渲染器进行讲解，向读者展示如何运用 SketchUp 8.0 结合这些软件及 VRay 渲染器进行城市规划设计、建筑方案设计、景观设计以及室内设计等。

本书共 13 章，每章分别介绍一个技术板块的内容，讲解过程细腻，实例丰富，通过大量的实例练习，读者可以轻松、有效地掌握软件使用技术。

本书的讲解模式新颖，非常符合读者学习新知识的思维习惯。本书附带下载资源，内容包括书中所有实例的源文件、效果图、贴图、场景文件与多媒体视频教学录像，以及综合实例的电子书文件。读者可通过在线方式获取下载资源，具体方法请参看本书前言。另外，本书还提供所有实战、综合实例、技术专题、疑难问答的速查表以及 SketchUp 8.0 的快捷键一览表，以方便读者学习。

本书非常适合作为 SketchUp 初、中级读者的入门及提高参考书，尤其是零基础读者。另外，请读者注意，本书所有内容均采用中文版 SketchUp 8.0、中文版 3ds Max 2010、VRay for SketchUp 1.49.02 进行编写。

◆ 编 著 马 亮
责任编辑 张丹丹
责任印制 陈 犇

◆ 人民邮电出版社出版发行 北京市丰台区成寿寺路 11 号
邮编 100164 电子邮件 315@ptpress.com.cn
网址 <http://www.ptpress.com.cn>
北京捷迅佳彩印刷有限公司印刷

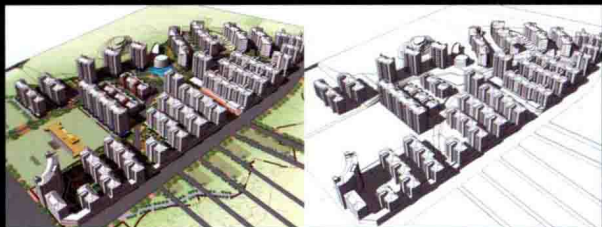
◆ 开本: 787×1092 1/16 彩插: 8
印张: 17.5 2018 年 2 月第 2 版
字数: 550 千字 2018 年 2 月北京第 1 次印刷

定价: 99.00 元

读者服务热线: (010) 81055410 印装质量热线: (010) 81055316

反盗版热线: (010) 81055315

广告经营许可证: 京东工商广登字 20170147 号



实例名称 实战——用窗选方法选择需要的几栋建筑
 技术掌握 选择工具
 视频长度 00:00:33 难易指数 ★☆☆☆☆ 所在页码 58



实例名称 实战——创建景观路灯
 技术掌握 基本绘图工具
 视频长度 00:05:28 难易指数 ★★☆☆☆ 所在页码 64



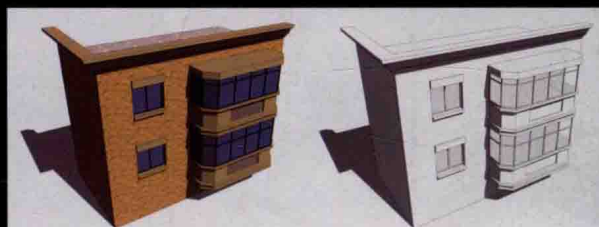
实例名称 实战——创建儿童木马
 技术掌握 基本绘图工具
 视频长度 00:02:07 难易指数 ★★☆☆☆ 所在页码 65



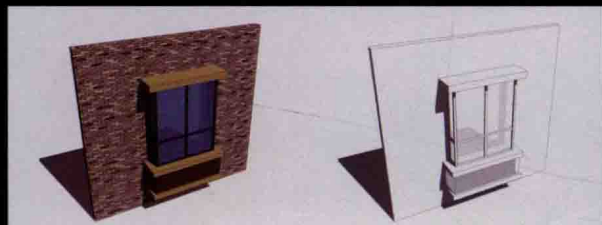
实例名称 实战——创建办公桌
 技术掌握 “推拉”工具
 视频长度 00:09:50 难易指数 ★★☆☆☆ 所在页码 68



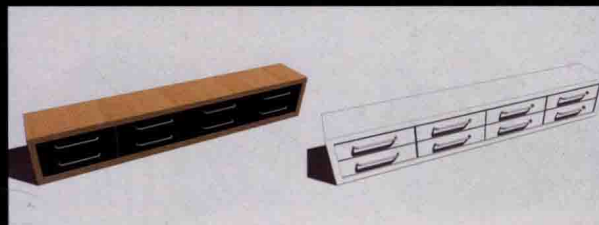
实例名称 实战——创建建筑入口
 技术掌握 “推拉”工具
 视频长度 00:03:30 难易指数 ★★☆☆☆ 所在页码 69



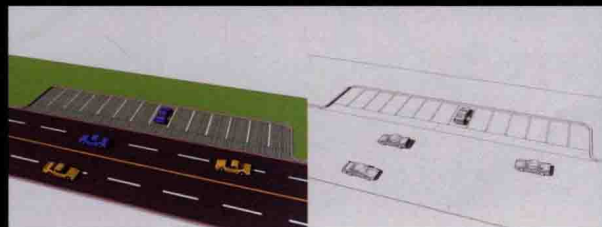
实例名称 实战——创建建筑封闭阳台
 技术掌握 “推拉”工具
 视频长度 00:03:26 难易指数 ★★☆☆☆ 所在页码 69



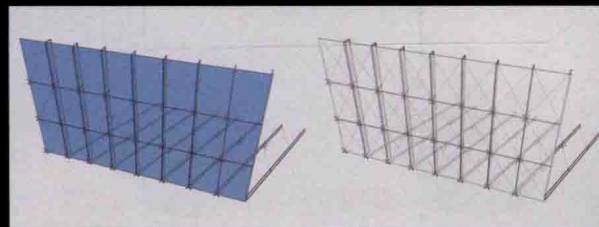
实例名称 实战——创建建筑凸窗
 技术掌握 “推拉”工具
 视频长度 00:03:40 难易指数 ★★☆☆☆ 所在页码 70



实例名称 实战——创建电视柜
 技术掌握 “推拉”工具
 视频长度 00:02:36 难易指数 ★★☆☆☆ 所在页码 71

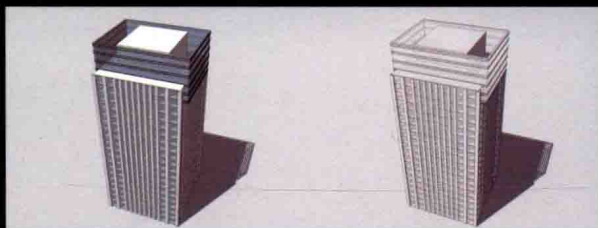


实例名称 实战——创建路边停车位
 技术掌握 “移动/复制”工具
 视频长度 00:01:39 难易指数 ★★☆☆☆ 所在页码 73



实例名称 实战——创建玻璃幕墙
 技术掌握 “移动/复制”工具
 视频长度 00:02:15 难易指数 ★★☆☆☆ 所在页码 73

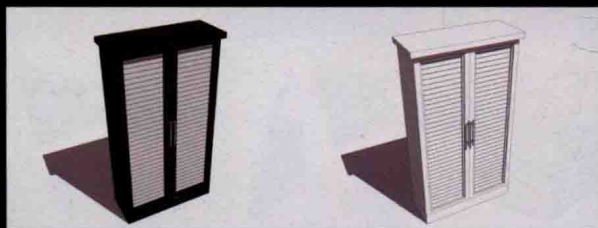
本书部分重点实战展示



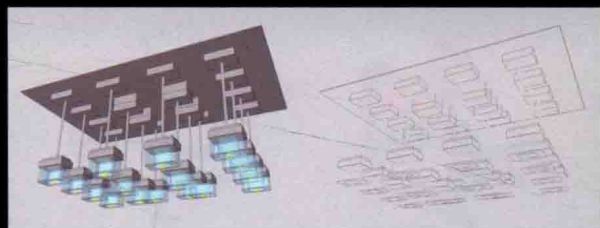
实例名称 实战——创建简单的建筑单体
 技术掌握 “移动/复制”工具
 视频长度 00:02:59 难易指数 ★★☆☆☆ 所在页码 74



实例名称 实战——创建景观廊架
 技术掌握 “移动/复制”工具
 视频长度 00:01:25 难易指数 ★★☆☆☆ 所在页码 75



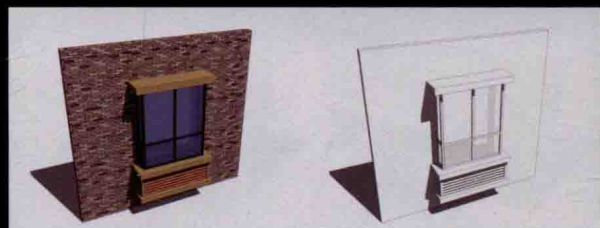
实例名称 实战——创建鞋柜
 技术掌握 “移动/复制”工具
 视频长度 00:03:44 难易指数 ★★☆☆☆ 所在页码 75



实例名称 实战——创建方形吊灯
 技术掌握 “移动/复制”工具
 视频长度 00:02:20 难易指数 ★★☆☆☆ 所在页码 76



实例名称 实战——创建高架道桥
 技术掌握 “移动/复制”工具
 视频长度 00:03:14 难易指数 ★★☆☆☆ 所在页码 78



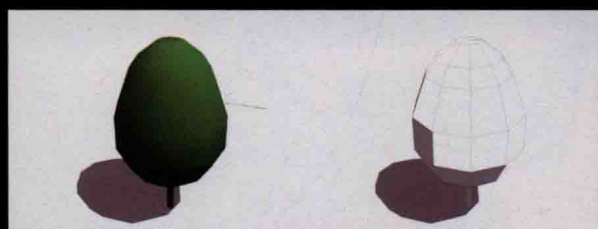
实例名称 实战——创建百叶窗
 技术掌握 “移动/复制”工具及“旋转”工具
 视频长度 00:01:55 难易指数 ★★☆☆☆ 所在页码 79



实例名称 实战——创建垃圾桶
 技术掌握 “移动/复制”工具及“旋转”工具
 视频长度 00:00:52 难易指数 ★★☆☆☆ 所在页码 80



实例名称 实战——创建花形吊灯
 技术掌握 “移动/复制”工具及“旋转”工具
 视频长度 00:00:56 难易指数 ★★☆☆☆ 所在页码 80



实例名称 实战——创建冰淇淋
 技术掌握 “跟随路径”工具
 视频长度 00:01:53 难易指数 ★★☆☆☆ 所在页码 83



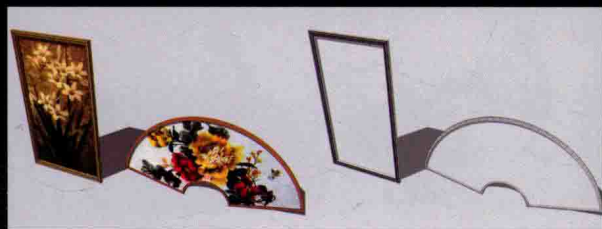
实例名称 实战——创建罗马柱
 技术掌握 “跟随路径”工具
 视频长度 00:00:55 难易指数 ★★☆☆☆ 所在页码 84



实例名称 实战——创建落地灯
 技术掌握 “跟随路径”工具
 视频长度 00:01:35 难易指数 ★★★☆☆ 所在页码 85



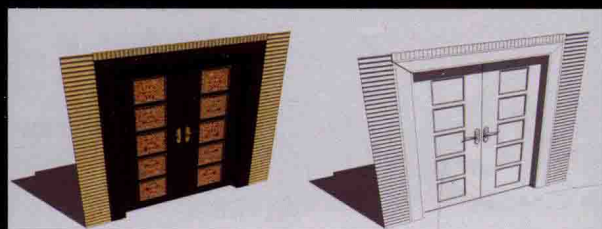
实例名称 实战——创建花形抱枕
 技术掌握 “跟随路径”工具
 视频长度 00:04:10 难易指数 ★★★☆☆ 所在页码 85



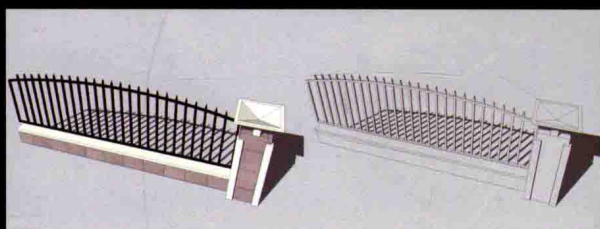
实例名称 实战——创建装饰画
 技术掌握 “跟随路径”工具
 视频长度 00:01:49 难易指数 ★★★☆☆ 所在页码 86



实例名称 实战——创建鸡蛋
 技术掌握 “缩放”工具及“跟随路径”工具
 视频长度 00:01:34 难易指数 ★★★☆☆ 所在页码 88



实例名称 实战——创建双开门
 技术掌握 “缩放”工具
 视频长度 00:01:48 难易指数 ★☆☆☆☆ 所在页码 89



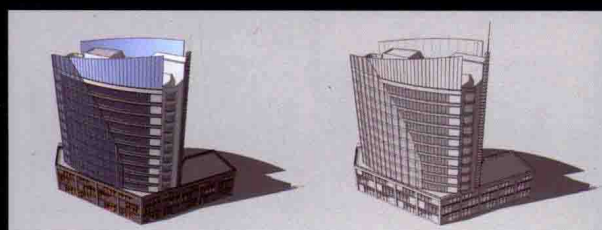
实例名称 实战——创建围墙
 技术掌握 “缩放”工具
 视频长度 00:03:35 难易指数 ★★★☆☆ 所在页码 90



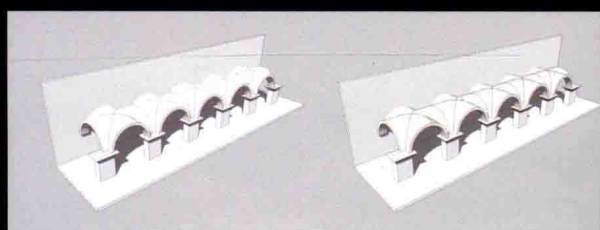
实例名称 实战——创建木藤沙发
 技术掌握 “缩放”工具
 视频长度 00:02:06 难易指数 ★★★☆☆ 所在页码 90



实例名称 实战——创建客厅茶几
 技术掌握 “偏移复制”工具
 视频长度 00:09:12 难易指数 ★★★☆☆ 所在页码 91

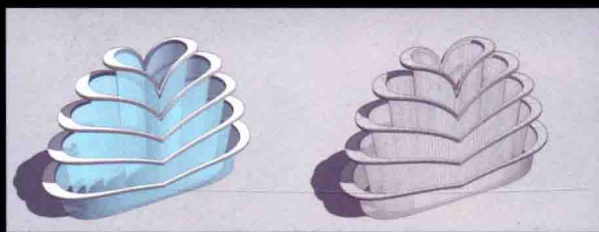


实例名称 实战——创建曲面玻璃幕墙
 技术掌握 “移动/复制”工具
 视频长度 00:01:11 难易指数 ★★★☆☆ 所在页码 94

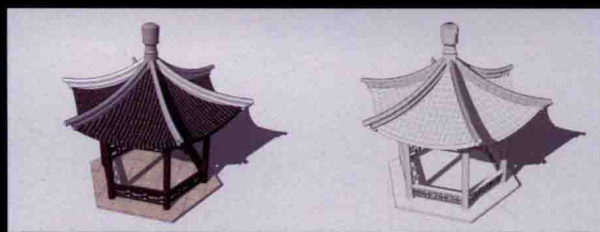


实例名称 实战——创建建筑半圆十字拱顶
 技术掌握 “模型交错”命令及“移动/复制”工具
 视频长度 00:05:35 难易指数 ★★★☆☆ 所在页码 95

本书部分重点实战展示



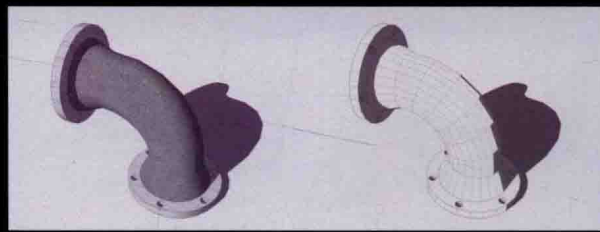
实例名称 实战——创建花瓣状建筑屋顶
 技术掌握 “模型交错”命令及“跟随路径”工具
 视频长度 00:03:10 难易指数 ★★★★★ 所在页码 97



实例名称 实战——创建中式景观亭
 技术掌握 “模型交错”命令、“旋转”工具及“移动复制”工具
 视频长度 00:05:10 难易指数 ★★★★★ 所在页码 99



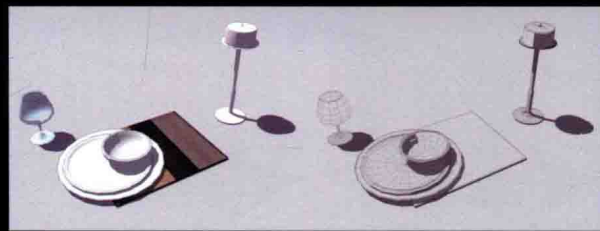
实例名称 实战——创建欧式景观亭
 技术掌握 “模型交错”命令、“旋转”工具及“移动复制”工具
 视频长度 00:06:51 难易指数 ★★★★★ 所在页码 102



实例名称 实战——创建水管接口
 技术掌握 “跟随路径”工具及“缩放”工具
 视频长度 00:08:02 难易指数 ★★★★★ 所在页码 104



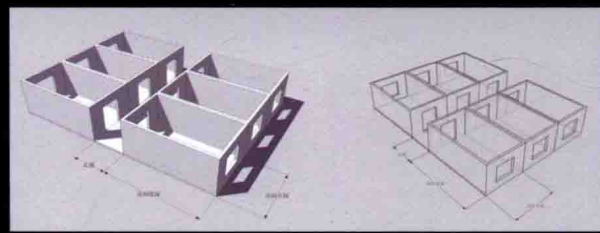
实例名称 实战——创建建筑转角飘窗
 技术掌握 “模型交错”命令
 视频长度 00:02:27 难易指数 ★★★★★ 所在页码 105



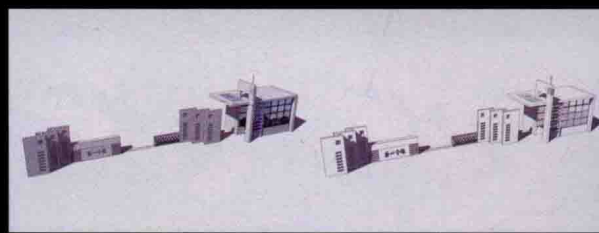
实例名称 实战——对茶具模型进行柔化处理
 技术掌握 “边线柔化”命令
 视频长度 00:01:02 难易指数 ★★★★★ 所在页码 110



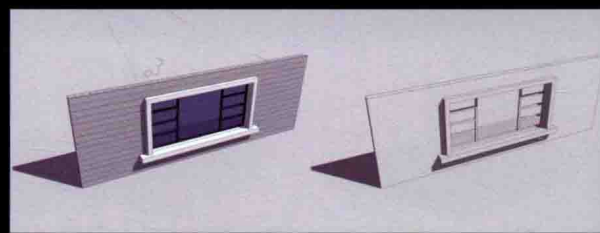
实例名称 实战——根据照片匹配建筑模型
 技术掌握 “照片匹配”功能
 视频长度 00:04:23 难易指数 ★★★★★ 所在页码 111



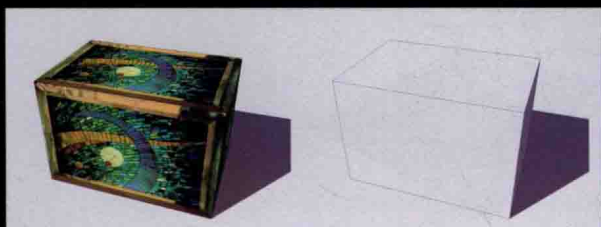
实例名称 实战——创建建筑内部墙体并进行标注
 技术掌握 “文本标注”工具
 视频长度 00:01:37 难易指数 ★★★★★ 所在页码 116



实例名称 实战——为某校大门添加学校名称
 技术掌握 “3D文字”工具
 视频长度 00:01:10 难易指数 ★★★★★ 所在页码 117



实例名称 实战——提取场景中的材质并填充
 技术掌握 “材质”编辑器
 视频长度 00:02:04 难易指数 ★★★★★ 所在页码 125



实例名称 实战——创建藏宝箱的箱体贴图
 技术掌握 “材质”编辑器及贴图位置
 视频长度 00:03:28 难易指数 ★★☆☆☆ 所在页码 129



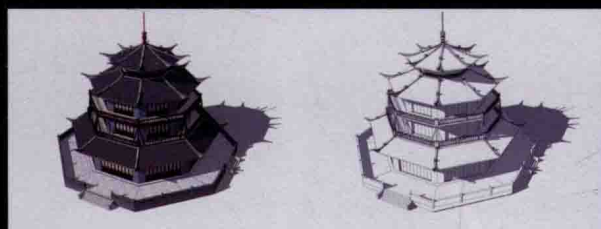
实例名称 实战——创建笔记本电脑贴图
 技术掌握 “材质”编辑器及贴图位置
 视频长度 00:03:42 难易指数 ★★☆☆☆ 所在页码 130



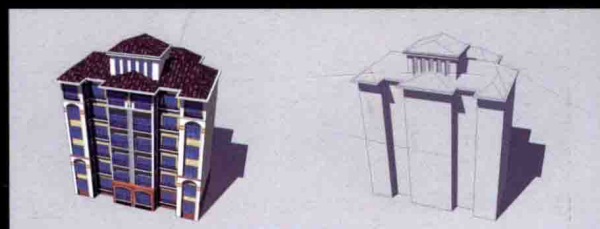
实例名称 实战——创建DVD机贴图
 技术掌握 “材质”编辑器及贴图位置
 视频长度 00:04:25 难易指数 ★★☆☆☆ 所在页码 131



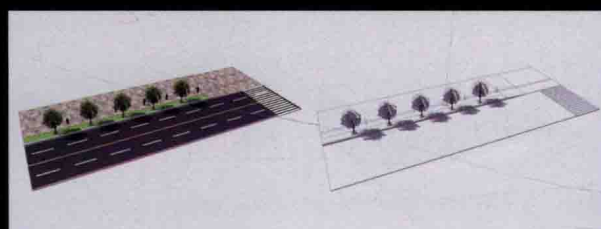
实例名称 实战——创建鱼缸贴图
 技术掌握 “材质”编辑器及贴图位置
 视频长度 00:01:48 难易指数 ★★☆☆☆ 所在页码 132



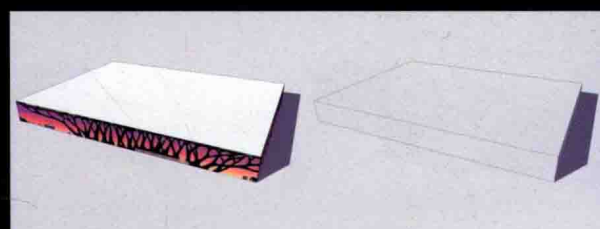
实例名称 实战——创建古建筑的窗户贴图
 技术掌握 “材质”编辑器及贴图位置
 视频长度 00:02:17 难易指数 ★★☆☆☆ 所在页码 133



实例名称 实战——创建坡屋顶欧式建筑贴图
 技术掌握 “缩放”工具
 视频长度 00:05:06 难易指数 ★★☆☆☆ 所在页码 134



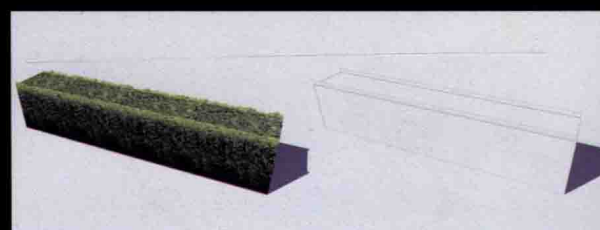
实例名称 实战——创建城市道路贴图
 技术掌握 “材质”编辑器及贴图位置
 视频长度 00:02:27 难易指数 ★★☆☆☆ 所在页码 135



实例名称 实战——展览馆转角贴图制作
 技术掌握 “材质”编辑器及转角贴图
 视频长度 00:01:17 难易指数 ★☆☆☆☆ 所在页码 138



实例名称 实战——创建珠宝首饰贴图
 技术掌握 “材质”编辑器及转角贴图
 视频长度 00:01:19 难易指数 ★★☆☆☆ 所在页码 139

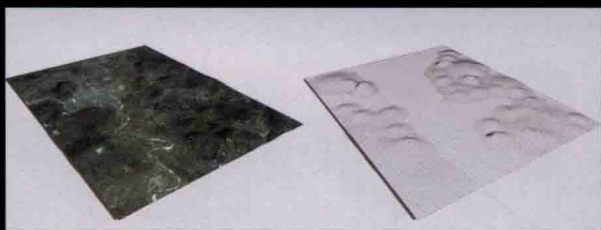


实例名称 实战——创建绿篱
 技术掌握 “材质”编辑器及转角贴图
 视频长度 00:02:03 难易指数 ★★☆☆☆ 所在页码 140

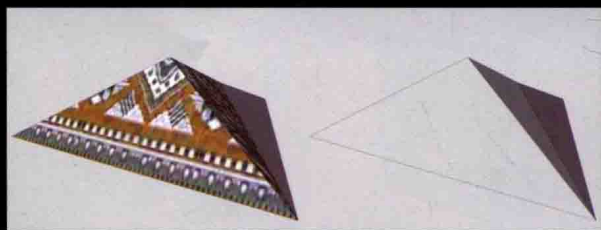
本书部分重点实战展示



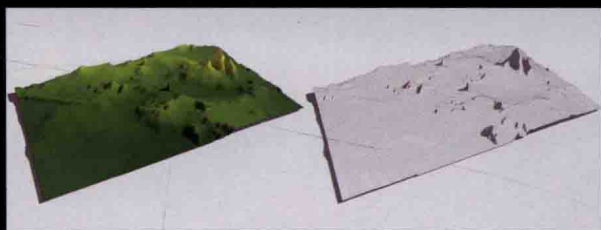
实例名称 实战——创建悠嘻猴笔筒贴图
 技术掌握 “材质”编辑器及投影贴图
 视频长度 00:02:03 难易指数 ★★★☆☆ 所在页码 141



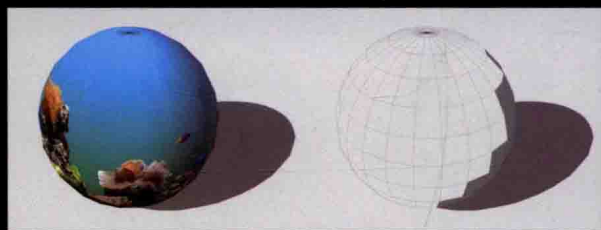
实例名称 实战——将遥感图像赋予地形模型
 技术掌握 “材质”编辑器及投影贴图
 视频长度 00:01:30 难易指数 ★★★☆☆ 所在页码 142



实例名称 实战——创建魔毯金字塔贴图
 技术掌握 “材质”编辑器及投影贴图
 视频长度 00:01:11 难易指数 ★★☆☆☆ 所在页码 142



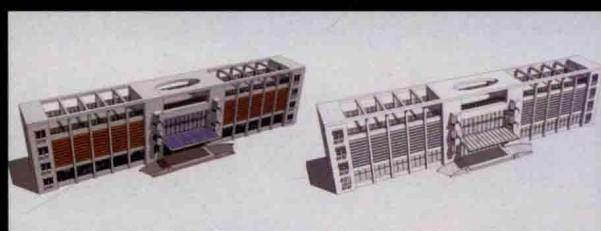
实例名称 实战——创建颜色渐变的山体贴图
 技术掌握 “材质”编辑器及投影贴图
 视频长度 00:03:12 难易指数 ★★★☆☆ 所在页码 143



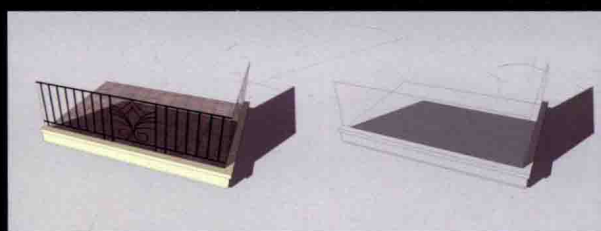
实例名称 实战——创建玻璃球贴图
 技术掌握 “材质”编辑器及球面贴图
 视频长度 00:02:32 难易指数 ★★★☆☆ 所在页码 145



实例名称 实战——制作规划场地贴图
 技术掌握 “材质”管理器
 视频长度 00:02:39 难易指数 ★★★☆☆ 所在页码 157



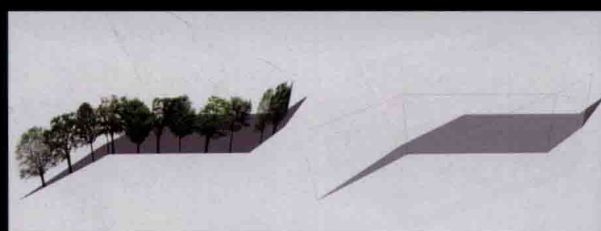
实例名称 实战——为建筑玻璃幕墙赋予城市贴图
 技术掌握 “材质”管理器及透明贴图
 视频长度 00:01:44 难易指数 ★★☆☆☆ 所在页码 157



实例名称 实战——创建建筑阳台栏杆
 技术掌握 “材质”编辑器及PNG贴图
 视频长度 00:01:18 难易指数 ★★☆☆☆ 所在页码 158



实例名称 实战——创建二维仿真树木组件
 技术掌握 “材质”编辑器及PNG贴图
 视频长度 00:01:55 难易指数 ★★☆☆☆ 所在页码 160



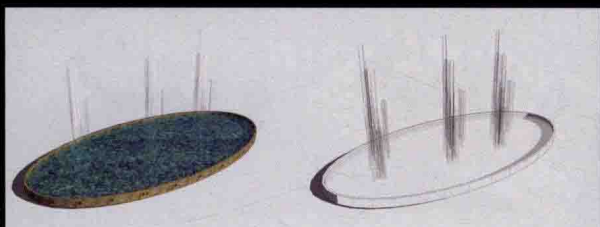
实例名称 实战——创建二维仿真草丛组件
 技术掌握 “材质”编辑器及PNG贴图
 视频长度 00:01:40 难易指数 ★★☆☆☆ 所在页码 161



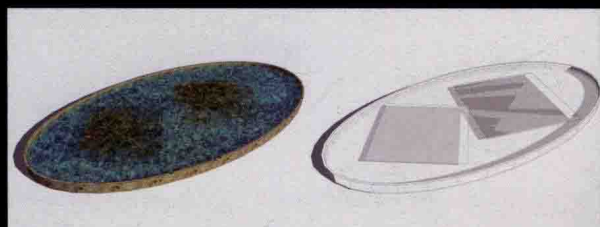
实例名称 实战——创建二维色块树木组件
 技术掌握 “材质”编辑器及PNG贴图
 视频长度 00:03:20 难易指数 ★★☆☆☆ 所在页码 162



实例名称 实战——创建三维树木组件
 技术掌握 “材质”编辑器及PNG贴图
 视频长度 00:02:35 难易指数 ★★★★★ 所在页码 164



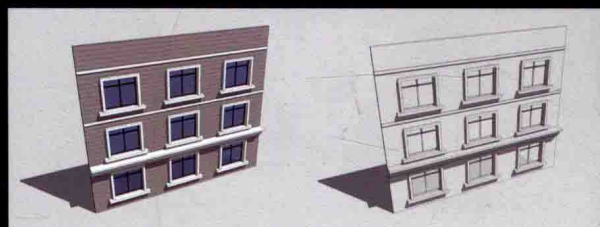
实例名称 实战——创建喷泉
 技术掌握 “材质”编辑器及透明贴图
 视频长度 00:00:50 难易指数 ★★☆☆☆ 所在页码 166



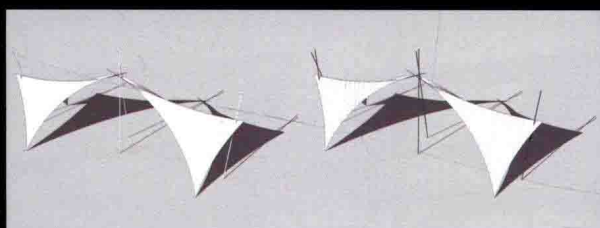
实例名称 实战——为水池添加水草贴图
 技术掌握 “材质”编辑器及PNG贴图
 视频长度 00:01:20 难易指数 ★★☆☆☆ 所在页码 167



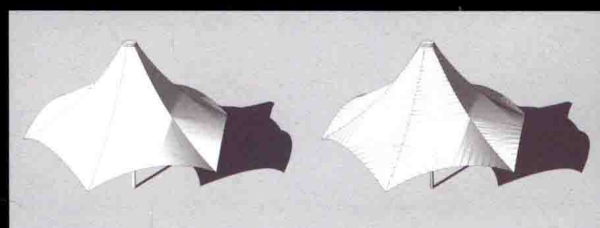
实例名称 实战——创建流水水龙头贴图
 技术掌握 “材质”编辑器及PNG贴图
 视频长度 00:02:23 难易指数 ★★★★★ 所在页码 167



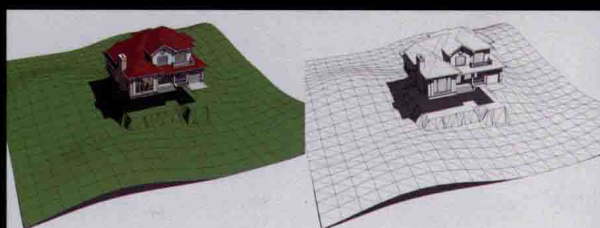
实例名称 实战——制作建筑立面的开口窗组件
 技术掌握 “组件”管理器
 视频长度 00:03:12 难易指数 ★★☆☆☆ 所在页码 175



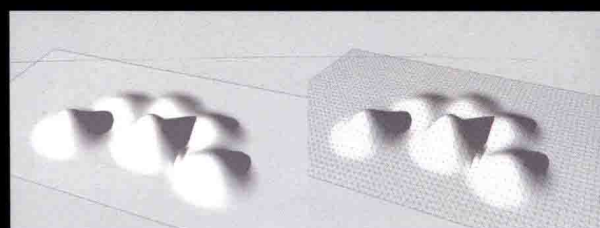
实例名称 实战——创建张拉膜
 技术掌握 “沙盒”工具栏中的“从等高线”工具
 视频长度 00:05:51 难易指数 ★★★★★ 所在页码 205



实例名称 实战——创建遮阳伞
 技术掌握 “沙盒”工具栏中的“从等高线”工具
 视频长度 00:05:50 难易指数 ★★★★★ 所在页码 207

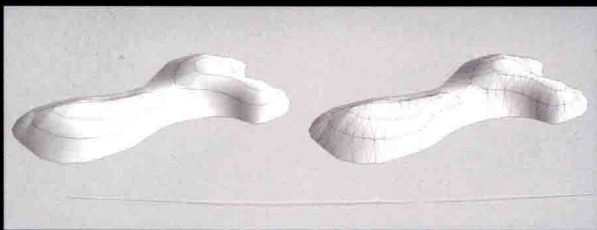


实例名称 实战——使用水印工具创建坡地建筑基底面
 技术掌握 “沙盒”工具栏中的“水印”工具
 视频长度 00:01:27 难易指数 ★★☆☆☆ 所在页码 211

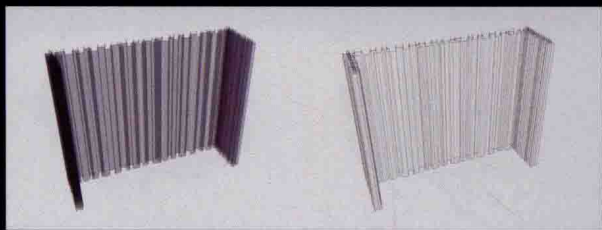


实例名称 实战——使用投影工具创建山地道路
 技术掌握 “沙盒”工具栏中的“投影”工具
 视频长度 00:01:55 难易指数 ★★☆☆☆ 所在页码 212

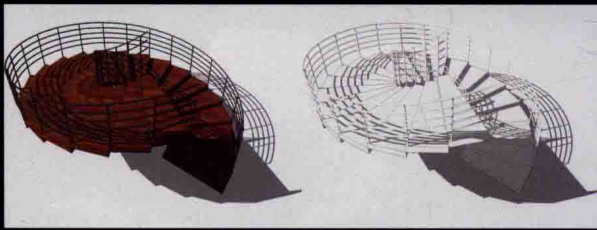
本书部分重点实战展示



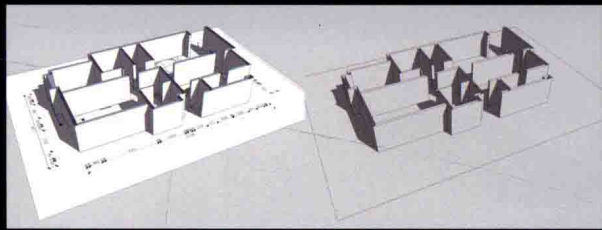
实例名称 实战——使用翻转边线工具改变地形坡向
 技术掌握 “沙盒”工具栏中的“翻转边线”工具
 视频长度 00:00:40 难易指数 ★☆☆☆☆ 所在页码 213



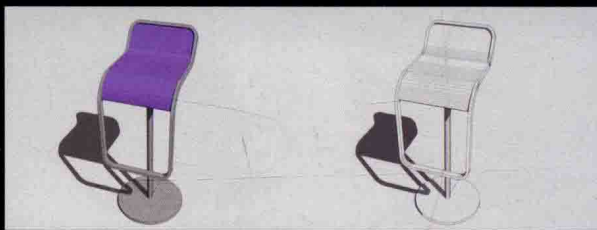
实例名称 实战——使用线面工具制作窗帘
 技术掌握 SUAPP建筑插件
 视频长度 00:02:05 难易指数 ★☆☆☆☆ 所在页码 221



实例名称 实战——结合绘螺旋线命令创建旋转楼梯
 技术掌握 SUAPP建筑插件
 视频长度 00:09:48 难易指数 ★★★★★ 所在页码 222



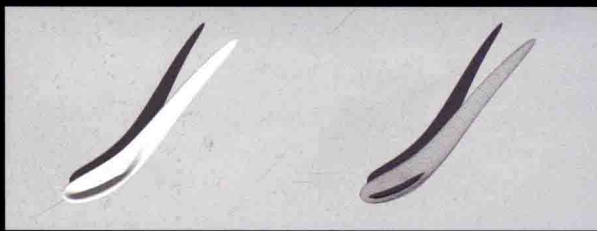
实例名称 实战——结合拉伸线命令快速拉伸室内墙体
 技术掌握 “拉伸线”插件
 视频长度 00:01:36 难易指数 ★☆☆☆☆ 所在页码 227



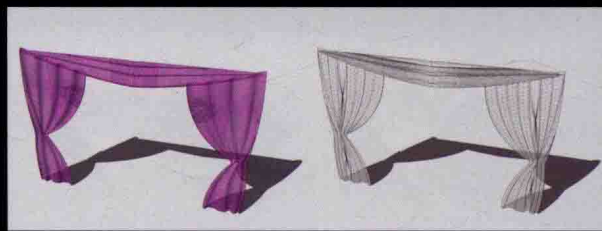
实例名称 实战——创建旋转吧台椅
 技术掌握 Joint Push Pull插件
 视频长度 00:01:27 难易指数 ★★★★★ 所在页码 230



实例名称 实战——创建石头
 技术掌握 表面细分/光滑插件 (Subdivide&Smooth) 的“细分/光滑”工具及“移动/复制”工具
 视频长度 00:01:23 难易指数 ★☆☆☆☆ 所在页码 234



实例名称 实战——创建汤勺
 技术掌握 表面细分/光滑插件 (Subdivide&Smooth) 的“细分/光滑”工具及“移动/复制”工具、“缩放”工具
 视频长度 00:02:33 难易指数 ★☆☆☆☆ 所在页码 235



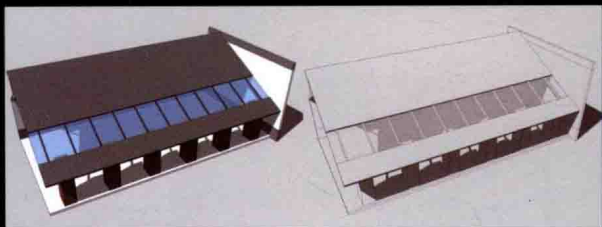
实例名称 实战——创建窗帘
 技术掌握 表面细分/光滑插件 (Subdivide&Smooth) 的“细分/光滑”工具
 视频长度 00:02:16 难易指数 ★☆☆☆☆ 所在页码 237



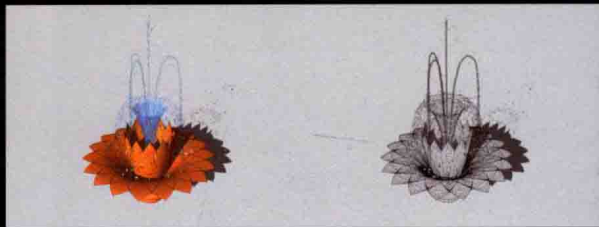
实例名称 实战——创建抱枕
 技术掌握 表面细分/光滑插件 (Subdivide&Smooth) 的“细分/光滑”工具
 视频长度 00:01:50 难易指数 ★★★★★ 所在页码 238



实例名称 实战——创建沙发凳
 技术掌握 表面细分/光滑插件 (Subdivide&Smooth) 的“细分/光滑”工具
 视频长度 00:04:20 难易指数 ★★★★★ 所在页码 239



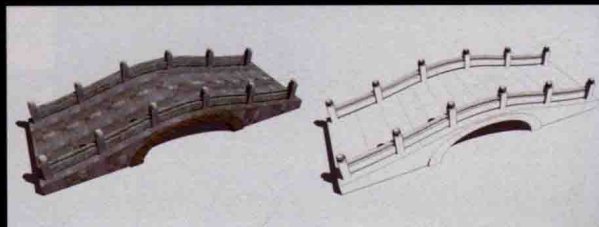
实例名称 实战——制作墙体开裂效果
 技术掌握 表面细分/光滑插件 (Subdivide&Smooth) 的“小刀”工具
 视频长度 00:01:05 难易指数 ★★☆☆☆ 所在页码 242



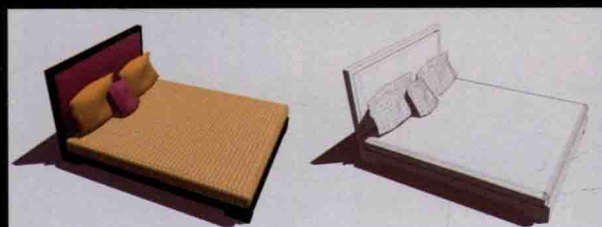
实例名称 实战——创建莲花状喷泉
 技术掌握 FFD插件及“模型交错”命令
 视频长度 00:02:19 难易指数 ★★★★★ 所在页码 243



实例名称 实战——创建草丛
 技术掌握 “模型交错”命令
 视频长度 00:01:44 难易指数 ★★★★★ 所在页码 246



实例名称 实战——创建石拱桥
 技术掌握 Round Corner插件
 视频长度 00:02:18 难易指数 ★★★★★ 所在页码 248



实例名称 实战——创建双人床
 技术掌握 Round Corner插件
 视频长度 00:01:25 难易指数 ★★★★★ 所在页码 250



实例名称 实战——创建客厅沙发
 技术掌握 Round Corner插件
 视频长度 00:01:31 难易指数 ★★★★★ 所在页码 251



入门训练——燃烧的火焰壁炉

本章作为一个入门训练的章节，将带领读者熟悉一下SketchUp的工作界面，并教会读者完善一个壁炉的模型，最后让壁炉中的火焰“燃烧”起来。

视频长度：00:17:04

难易指数：★★☆☆☆

所在页码：20

本书综合实例展示

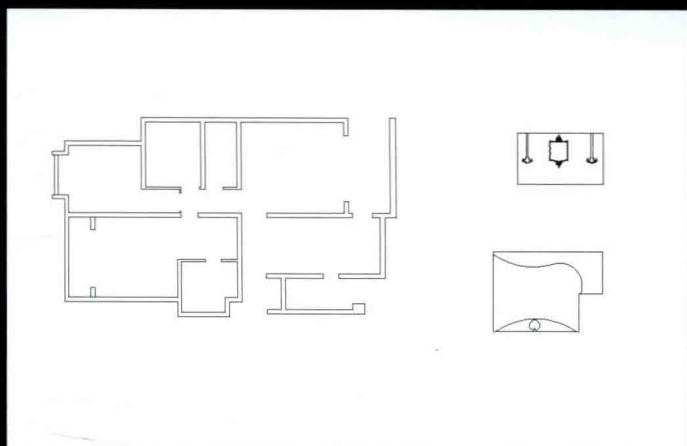
室内建模实例——现代简约卧室

本实例以一个主卧的室内场景为例，讲解如何使用SketchUp辅助室内设计的工作流程。实例场景为一个卧室的空间，室内设计采用了较为现代的设计风格，大方简洁、时尚典雅。墙面图案采用了咖啡色系的竖向线条，使空间显得更加开阔，流线型的弧形吊顶天花板，不论是白天还是夜晚都为卧室带来一些梦幻般的光影效果。

视频长度：00:23:32

难易指数：★★★★☆☆

所在页码：270



► CAD平面图



► 人视图1



► 人视图2



► 渲染角度1



► 渲染角度2



▶ 日景人视效果图



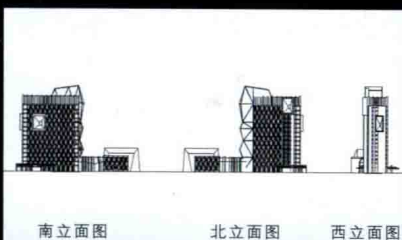
▶ 夜景人视效果图



建筑建模实例——高层办公楼

本实例重点讲解在建筑方案设计中SketchUp的辅助分析及建模的详细流程。本实例在设计初期就应用SketchUp对建筑方案的形体进行了分析，这种方法比传统手法更为简洁明了，在建筑方案创作中常常用到，也是SketchUp辅助建筑方案设计的一大优势。

视频长度：00:12:01 难易指数：★★★★☆ 所在页码：272



南立面图

北立面图

西立面图

▶ CAD立面图



▶ 南/东立面图



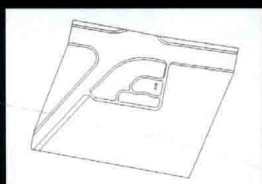
▶ 北/西立面图



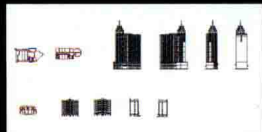
▶ 日景人视效果图



▶ 夜景人视效果图



▶ 建筑平面以及立面图



▶ 总平面规划图



▶ 入口景观效果图

规划建模实例——居住小区

SketchUp在城市规划中的应用非常普遍，本实例以一个综合居住小区的建模与渲染为例，系统介绍“导入CAD图纸→建模→渲染→出图”这一系列步骤，帮助大家温习前面所学的知识，提高综合运用SketchUp各种工具命令的能力，并在这个过程中掌握修建性详细规划这一层次的建模深度及图纸要求。

视频长度：00:04:28 难易指数：★★★★☆ 所在页码：271



▶ 总体规划构想



▶ 功能分区



▶ 交通流线1



▶ 交通流线2



建筑建模实例——公建综合体

本实例以一个公建综合体为例，用了较大篇幅介绍实例的设计理念，运用SketchUp搭建模型辅助方案设计分析，并将其运用到设计说明文本之中。这种分析方法和表达手段与传统的设计手法相比，能更加有效、直观地表达设计思维与理念。在方案分析阶段，SketchUp充分发挥了其灵活和直观的优点，将在未来的方案构思中受到设计师的普遍关注与应用。

视频长度：00:20:03

难易指数：★★★★☆☆

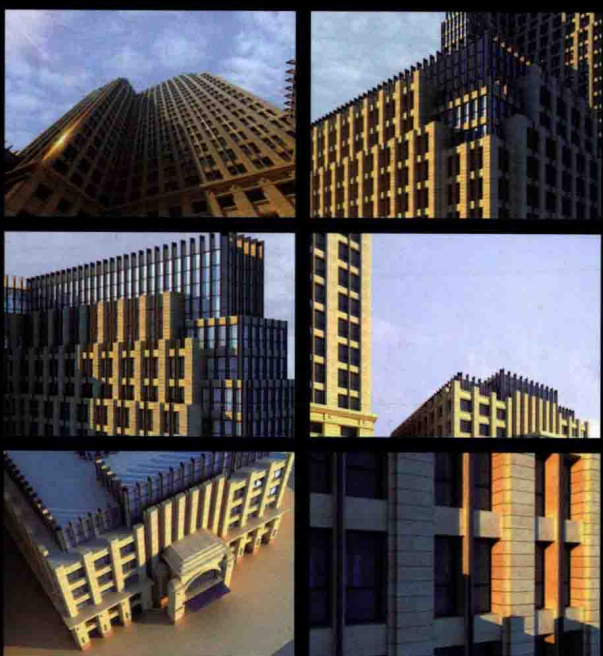
所在页码：272



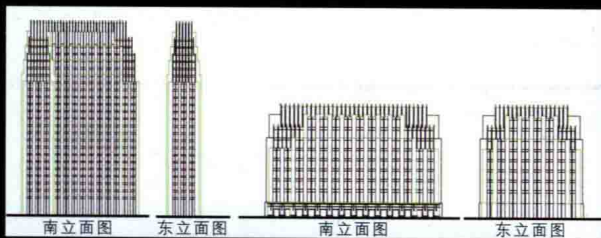
▶ 日景效果图



▶ 夜景效果图



▶ 局部细节图



▶ CAD立面图