

全新真题模拟 / 千题覆盖

多种形式考核 / 强化记忆

详解做题思路 / 一看就懂

新驾考

笔试题库+精讲

阳鸿钧 等 编著



中国工信出版集团



电子工业出版社

PUBLISHING HOUSE OF ELECTRONICS INDUSTRY
<http://www.phei.com.cn>

新驾考：笔试题库 + 精讲

阳鸿钧 等 编著

電子工業出版社

Publishing House of Electronics Industry

北京 · BEIJING

内 容 简 介

为了使考驾证的读者朋友能够顺利通过科目一、科目四（安全文明驾驶考试）的考试，以及能够系统学习、系统掌握必要的驾驶知识，特编写本书。

本书提供了新驾考科目一、科目四的考试题、参考答案、精讲，以及解题需要掌握或者需要速查的法律规定、条例与知识。从而帮助读者朋友顺利通过科目一、科目四的考试。

本书适合广大学车考证的读者、教练员、驾考培训学校、直考学员及相关学校师生等参考阅读。

图书在版编目 (CIP) 数据

新驾考：笔试题库 + 精讲 / 阳鸿钧等编著. —北京：电子工业出版社，2017.6

ISBN 978-7-121-31556-5

I . ①新… II . ①阳… III . ①汽车驾驶员 - 资格考试 - 自学参考资料 IV . ① U471.3

中国版本图书馆 CIP 数据核字 (2017) 第 108429 号

策划编辑：秦 聪 管晓伟

责任编辑：秦 聪

印 刷：北京嘉恒彩色印刷有限责任公司

装 订：北京嘉恒彩色印刷有限责任公司

出版发行：电子工业出版社

北京市海淀区万寿路 173 信箱 邮编 100036

开 本：787×1092 印张：10 字数：306 千字

版 次：2017 年 6 月第 1 版

印 次：2017 年 6 月第 1 次印刷

定 价：49.00 元

凡所购买电子工业出版社图书有缺损问题，请向购买书店调换。若书店售缺，请与本社发行部联系，联系及邮购电话：(010) 88254888, 88258888。

质量投诉请发邮件至 zts@phei.com.cn, 盗版侵权举报请发邮件至 dbqq@phei.com.cn。

本书咨询联系方式：(010) 88254568。

Preface

前言



驾考科目一、科目四（安全文明驾驶考试）的考试属于理论笔试，内容涉及基础理论常识、法律法规知识。因此，为了顺利通过驾考科目一、科目四的考试，平时必须训练做题。为此，特编写了本书。

本书由3章组成，第1章介绍科目一考试题，第2章介绍科目四考试题，第3章介绍科目一、科目四涉及的法律法规与知识，这些内容是正确解题的指导与依据。第1章、第2章均是根据题型来分类的，读者可以根据自己的学习情况，以系统做题、抽题等方式使用本书。需要读者注意的是，题干中的图在考试时会出现在题干下方，但为了便于读者平时练习的轻松、高效，特把图放在题干中。

本书适合广大学车考证的读者、教练员、驾考培训学校、直考学员、相关学校师生等参考阅读。

为了能够帮助读者朋友考试顺利过关，本书采纳的题目一般是原考试题。因此，无法避免不采用原考试题目的图片与文字。因此，有些内容的原始来源不详，故暂时没有一一列举参考文献。另外，本书编写时，也参考了其他相关资料与网站，在此，向他们表示深深的感谢。

参加本书编写或支持编写的还有阳许倩、许秋菊、阳育杰、欧小宝、许四一、阳红珍、许满菊、许应菊、杨红艳、任亚俊、许小菊、阳梅开、任俊杰、阳苟妹、唐许静、欧凤祥、罗小伍。

由于本书编者水平有限，书中难免有不足与欠妥之处，敬请读者批评指正。

编者



目 录

第 1 章 科目一理论考题 + 精讲

/001

- 1.1 科目一判断理论考题 + 精讲 / 001
- 1.2 科目一单项选择理论考题 + 精讲 / 025
- 1.3 科目一地方（上海等）近新增考题 / 070

第 2 章 科目四理论考题 + 精讲

/073

- 2.1 科目四判断理论考题 + 精讲 / 073
- 2.2 科目四单项选择考题 + 精讲 / 103
- 2.3 科目四多项选择理论考题 + 精讲 / 126
- 2.4 科目四地方（武汉等）近新增考题 / 137

第 3 章 解题涉及的知识与规定

/139

- 3.1 驾驶证扣分新规定（节选） / 139
- 3.2 交警手势信号对比记忆 / 140
- 3.3 中华人民共和国道路交通安全法实施条例（节选） / 141

第1章 科目一理论考题 + 精讲

1.1 科目一判断理论考题 + 精讲

1. 因避让特种车辆而发生违法行为，被电子警察拍到时，可向交管部门复议。

【答案】正确

2. 如图所示，当您超越右侧车辆时，应该尽快超越，减少并行时间。



由图可知，题图车辆已经与另外车道的车并列行驶，为了安全，应尽量提高两车的速度差，以减少超车距离、时间。

【答案】正确

3. 如图所示，这种情况下只要后方、对向来车，可以掉头。



黄线是用来划分来回车道的，黄实线是禁止越线行驶。黄虚线是在对面没车来的情况下，可以在黄虚线越过转弯或者掉头。

【答案】正确

4. 预计在超车过程中与对面来车有会车可能时，应提前加速超越。

预计在超车过程中与对面来车有会车可能时，应当放弃超车。如果加速超越，有可能会引起不必要的事故。

【答案】错误

5. 倒车过程中要缓慢行驶，注意观察车辆两侧和后方的情况，随时做好停车准备。

倒车时前面一般没车，车基本都是从后面来的。因此，倒车注意观察车辆两侧和后方，安全第一。

【答案】正确

6. 通过隧道时，不得超车。

《中华人民共和国道路交通安全法》第四十三条规定，有下列情形之一的，不得超车：行经铁路道口、交叉路口、窄桥、弯道、陡坡、隧道、人行横道、市区交通流量大的路段等没有超车条件的。

【答案】正确

7. 如图所示，当越过停在人行横道前的蓝车时，红车应减速，准备停车让行。



由图可知，红车前方是人行横道，应当减速行驶。

【答案】正确

8. 如图所示，机动车遇行人正在通过人行横道时，要停车让行，是因为行人享有优先通行权。



【答案】正确

9. 如图所示，驾驶机动车遇到这种情况能够加速通过，因为人行横道没有行人通过。



驾驶机动车遇到人行横道时必须减速让行，必要时需要停车让行。

【答案】错误

10. 在没有交通信号指示的交叉路口，转弯的机动车让直行的车辆和行人先行。

转弯让直行、右转让左转。

【答案】正确

11. 通过漫水桥路段时要谨慎慢行，不得空挡滑行。

机动车行经漫水桥路段时，如果空挡滑行，因惯性速度快、

刹车困难，很危险。

【答案】正确

12. 如图所示，在这种情况下准备进入环形路口时，为了保证车后车流的通畅，应加速超越红车进入路口。



准备进入环形路口，需要让已在路口内的机动车先行，不宜加速超越，以免发生碰撞等事故。

【答案】错误

13. 如图所示，在这种情况下只要后方没有来车，可以倒车。



《中华人民共和国道路交通安全法实施条例》第五十条规定：机动车倒车时，应当察明车后情况，确认安全后倒车。不得在铁路道口、交叉路口、单行路、桥梁、急弯、陡坡或者隧道中倒车。

【答案】错误

14. 在铁路道口遇到两个红灯交替闪烁时要停车等待。



两个红灯交替闪烁时表示火车要经过，应停车等待。

【答案】正确

15. 违反交通信号灯通行的一次记6分。

新修订的《机动车驾驶证申领和使用规定》将违反道路交通信号灯通行等违法记分由3分提

高到6分。

【答案】正确

16. 车速超过规定时速50%以上的一次记12分。

超过时速20%，一次记6分。车速超过规定时速50%以上，一次记12分。

【答案】正确

17. 驾驶拼装的机动车上道路行驶的，公安机关交通管理部门应当予以收缴，强制报废，并吊销机动车驾驶证。

驾驶拼装的机动车或者已达到报废标准的机动车上道路行驶的，公安机关交通管理部门应当予以收缴，强制报废。对驾驶前款所列机动车上道路行驶的驾驶人，处200元以上2000元以下罚款，并吊销机动车驾驶证。

【答案】正确

18. 图中深色车辆在该地点临时停车是可以的。



不能在人行横道上停车。

【答案】错误

19. 驾驶机动车在高速公路上行驶，能见度小于200米时，与同车道前车应保持100米以上的距离。

能见度小于200米时，开启雾灯、近光灯、示廓灯、前后位灯，车速不得超过60公里/小时，与同车道前车保持100米以上的距离；

能见度小于100米时，开启雾灯、近光灯、示廓灯、前后位灯、危险报警闪光灯，车速不得超过40公里/小时，与同车道前车保持50米以上的距离；

能见度小于50米时，开启雾灯、近光灯、示廓灯、前后位灯、危险报警闪光灯，车速不得超过20公里/小时，并且从最近的出口尽快驶离高速公路。

【答案】正确

20. 驾驶机动车在路口遇到这种信号灯亮时，不能右转弯。



右转向灯不是红灯是绿灯，则可以右转。

【答案】错误

21. 如图所示，驾驶机动车遇左侧车道有车辆正在超车时，可以迅速变道，伺机反超。




遇到左侧车辆超车，应减速慢行，靠右边行，以保障行车安全。

【答案】错误

22. 驾驶机动车应在变更车道的同时开启转向灯。

机动车超车时，应提前开启左转向灯、变换使用远、近光灯或者鸣喇叭。

【答案】错误

23.  的含义是提醒车辆驾驶人前方是傍山险路路段。

注意落石标志：用以提醒车辆驾驶人注意落石。一般设在有落石危险的傍山路段前的适当位置。

【答案】错误

24. 这辆红色轿车可以在该车道行驶。



由图可知，题图中的红色轿车所在车道的指示灯为红叉，则说明此车道禁止通行。

【答案】错误

25. 行车中，制动报警灯亮，应试踩一下制动踏板，只要有效可正常行车。

行车中，制动报警灯亮，应立即停车检查制动，以免影响行车安全。

【答案】错误

26. 机油压力报警灯持续亮，可边行驶边观察，等待报警灯自行熄灭。

机油报警灯亮起，如果继续行驶，则易造成发动机损坏，会影响行车安全。

【答案】错误

27. 如图所示，在这种情况下遇右侧车辆变更车道，应减速保持安全间距，注意避让。



【答案】正确

28. 变更车道时只需开启转向灯，并迅速转向驶入相应的车道，以不妨碍同车道机动车正常行驶。

变更车道，需提前开启转向灯，观察周围环境确认安全后再驶入相应的车道，不得妨碍其他车辆正常行驶。

【答案】错误

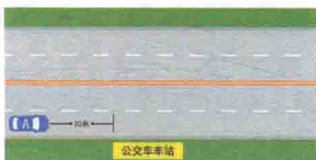
29. 以下交通标志表示除小客车和货车外，其他车辆可以直行。



题图交通标志，表示小型客车与货车禁止直行。

【答案】正确

30. 如图所示，蓝车在此处停车是可以的。



题图上的汽车临时停放的地方在公共汽车站30米外，则可以临时停放。

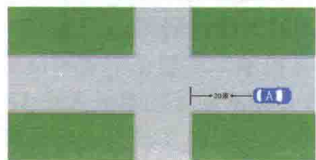
【答案】正确

31. 遇到标志时，不可以左转，但是可以掉头。



【答案】错误

32. 如图所示，蓝车在此处停车是可以的。



铁道路口、交叉路口、急转弯、宽度不足4米的窄路、桥梁、陡坡、隧道及距离上述地点50米以内的路段，不得停车。题图上的车，离路口只有30米，不足50米。

【答案】错误

33. 图中标注的车辆在该地点停车是可以的。



急救站、加油站、公共汽车

站、消防栓、消防队(站)门前以及距离上述地点30米以内的路段，除使用上述设施外，不得停车。

【答案】错误

34. 车辆后备箱门未关好，是可以上路行驶的。



后备箱门如果没有关好，则行驶途中，可能掉落物品。

【答案】错误

35. 车辆在高速公路以100公里/小时的速度行驶时，距同车道前车100米以上为安全距离。

【答案】正确

36. 车辆在高速公路上行车，可以频繁地变更车道。

车辆在高速公路上行车，可以变更车道，但不可以频繁地变更车道。

【答案】错误

37. 车辆驶离高速公路时，应当经减速车道减速后进入匝道。

车辆驶入高速公路时，应当经匝道进入加速车道加速。车辆驶离高速公路时，应当经减速车道减速后进入匝道。

【答案】正确

38. 高速公路因发生事故造成堵塞时，可在右侧紧急停车带或路肩行驶。

在高速公路因发生事故造成堵塞的情况下，右侧紧急停车带是供救援车辆使用的。紧急停车带或路肩属于“生命车道”，严禁其他车辆停车。

【答案】错误

39. 如图所示，当机动车行驶

至交叉口时的做法是正确的。



题图绿灯亮时，说明该车道可以直行，也可以右转。

【答案】正确

40. 车辆发生故障而无法移动时，首先应在车辆后方 50~150 米处放置危险警告标志，防止后车追尾。

应先开启危险报警闪光灯，并在车后 50~100 米以内放置警告标志。

【答案】错误

41. 驾驶机动车在高速公路上发生故障，需要停车排除故障时，若能将机动车移至应急车道内，则不需要开启危险报警闪光灯。

车辆发生故障了，为了提醒后来车辆注意避免事故发生，应该开启危险报警闪光灯。

【答案】错误

42. 车辆发生故障无法移动时，以下做法是否正确？



题图情况，应把警告标志放置于车辆后的 150 米以外。

【答案】错误

43. 高速公路上车辆发生故障后，开启危险报警闪光灯和摆放警告标志的作用是警告后续车辆注意避让。

【答案】正确

44. 高速公路上车辆发生故障后，开启危险报警闪光灯和摆放警告标志是为了向其他车辆求助。

高速公路上车辆发生故障后，开启危险报警闪光灯和摆放警告标志，是为了让后车注意避让，避免发生事故。

【答案】错误

45. 下列做法是否正确？



题图中的小型客车是在高速公路上充当牵引车，两车应该在最右侧车道上行驶。

【答案】错误

46. 在高速公路上长期骑、轧车行道分界线行驶，会同时占用两个车道，导致后方车辆行驶困难，易引发交通事故。

一辆车不能够占两条道。

【答案】正确

47. 驾驶人在实习期内驾驶机动车上高速公路行驶，应由持相应或者更高准驾车型驾驶证一年以上的驾驶人陪同。

《机动车驾驶证申领和使用规定》：初次领证的驾驶人在 12 个月的实习期内驾驶机动车上高速公路行驶，必须有三年以上驾龄的司机陪同，否则将处以 200 元罚款，并由交警带离高速公路。

【答案】错误

48. 高速公路上同时有最高和最低速度限制，因为过快或者过慢都容易导致追尾。

【答案】正确

49. 发生事故报警时，要向交警提供事故地点、人员伤亡、车辆号牌等信息，协助交警快速定位到达现场。

提供事故地点、人员伤亡、车辆号牌等信息，已经完备了。

【答案】正确

50. 机动车之间发生交通事故，不管是否有人伤亡，只要双方当事人同意，都可自行协商解决。

如果造成人员伤亡，特别是非机动车和行人的伤亡，是不能“私了——自行协商解决”的，必须报警由交警认定事故中是否存在酒驾等刑事犯罪行为。

【答案】错误

51. 如图所示，驾驶机动车遇到这种情况，不仅要控制车速留出会车空间，而且要注意与右侧的儿童保持足够的安全距离。



【答案】正确

52. 在后方无来车的情况下，在隧道中倒车应该靠边行驶。

隧道中是不允许倒车的。

【答案】错误

53. 遇前方路段车道减少，车辆行驶缓慢，为保证道路畅通，应借对向车道迅速通过。

《实施条例》第五十三条规定：机动车遇有前方交叉路口交通阻塞时，应当依次停在路口以外等候，不得进入路口。机动车在遇有前方机动车停车排队等候或者缓慢行驶时，应当依次排队，不得从前方车辆两侧穿插或者超越行驶，不得在人行横道、网状线区域内停车等候。

【答案】错误

54. 如图所示，黑车具有优先通行权。



一般原则是直行先行。如果



让黑车等待绿车，则时间更长，所以都是直行的情况下，题图黑车先行。

【答案】正确

55. 如图所示，蓝车具有优先通行权。



右转让左转、左转让直行。

【答案】错误

56. 专用车道规定的专用使用时间之外，其他车辆可以进入专用车道行驶。

在规定的时间内，给专用车行驶时，不可以行驶进入。

【答案】正确

57. 如图所示，红车具有优先通行权。



转弯让直行、右转让左转。

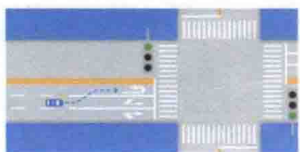
【答案】错误

58. 驾驶机动车变更车道前应仔细观察，目的是判断有无变更车道的条件。

驾驶机动车变更车道前，先打开转向灯，并且观察与判断汽车侧后方的交通情况，只有安全的情况下，才能够进行变更车道。

【答案】正确

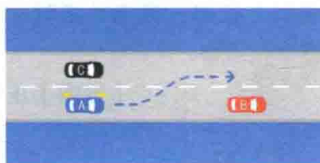
59. 如图所示，蓝车要在前方掉头行驶，可以在此处变更车道，进入左侧车道准备掉头。



车越白实线，这是不可以的。

【答案】错误

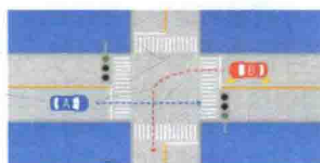
60. 如图所示，在这种情况下，蓝车可以向左变更车道。



题图右侧刚好有车，为了安全，这个时候不能变道，或者这时需要放弃变道，避免与黑车发生碰撞。

【答案】错误

61. 如图所示，蓝车具有优先通行权。



《中华人民共和国道路交通安全法实施条例》第五十二条规定：机动车通过没有交通信号灯控制也没有交通警察指挥的交叉路口，还应当遵守下列规定：

(一) 有交通标志、标线控制的，让优先通行的一方先行；

(三) 转弯的机动车让直行的车辆先行。

【答案】正确

62. 如图所示，蓝车在此时进入左侧车道是因为进入实线区不得变更车道。



白实线是用来规分同方向车道的，实线是表示同方向行驶，不能越线到另一同方向车道行驶。白虚线是虚线同方向车道的，可以越线到另一同方向车道行驶。

【答案】正确

63. 牵引故障车，牵引与被牵引的机动车，在行驶中都要开启危险报警闪光灯。

《实施条例》第六十一条规定：牵引车和被牵引车均应当开启危险报警闪光灯。

【答案】正确

64. 机动车发生交通事故，对应当自行撤离现场而未撤离造成交通堵塞的，可以对驾驶人处以200元罚款。

《道路交通事故处理程序规定》第十三条规定：对应当自行撤离现场而未撤离的，交通警察应当责令当事人撤离现场；造成交通堵塞的，对驾驶人处以200元罚款；驾驶人有其他道路交通安全违法行为的，依法一并处罚。

【答案】正确

65. 驾驶人在驾驶证核发地车辆管理所管辖区以外居住的，可以向居住地车辆管理所申请换证。

《机动车驾驶证申领和使用规定》第四十八条规定：机动车驾驶人应当于机动车驾驶证有效期满前九十日内，向机动车驾驶证核发地车辆管理所申请换证。

第四十九条规定：机动车驾驶人户籍迁出原车辆管理所管辖区的，应当向迁入地车辆管理所申请换证。机动车驾驶人在核发地车辆管理所管辖区以外居住的，可以向居住地车辆管理所申请换证。

【答案】正确

66. 在交叉路口遇到这种情况享有优先通行权。



在没有方向指示信号灯的交叉路口，转弯的机动车让直行的车辆、行人先行。相对方向行驶的右转弯机动车让左转弯车辆先行。

【答案】正确

67. 在这种情况的交叉路口转弯要让直行车先行。



左转让直行。

【答案】正确

68. 在这种情况的铁路道口要加速通过。



前边是火车道，并且亮了红灯，一定要观察，并且停车等待。

【答案】错误

69. 驾驶机动车通过交叉路口要遵守交通信号。

交通信号灯由红灯、绿灯、黄灯组成。红灯表示禁止通行，绿灯表示准许通行，黄灯表示警示。车辆、行人应当按照交通信号通行，遇有交通警察现场指挥时，应当按照交通警察的指挥通行。在没有交通信号的道路上，应当在确保安全、畅通的原则下通行。

【答案】正确

70. 夜间驾驶机动车在窄路、窄桥会车时正确的做法是使用远光灯。

夜间会车应当在距相对方向来车 150 米以外改用近光灯，在窄路、窄桥与非机动车会车时应当使用近光灯。如果在没有路灯或者没有照明的情况下才能够用远光灯。

【答案】错误

71. 未上坡的车辆遇到这种情况让对向下坡车先行。



《中华人民共和国道路交通安全法实施条例》第四十八条第三款规定：

(三) 在狭窄的坡路，上坡的一方先行；但下坡的一方已行至中途而上坡的一方未上坡时，下坡的一方先行。

【答案】正确

72. 遇到这种情况可以优先通行。



《中华人民共和国道路交通安全法实施条例》第四十八条规定，在没有中心隔离设施或者没有中心线的道路上，机动车遇相对方向来车时应当遵守下列规定：

(二) 在有障碍的路段，无障碍的一方先行；但有障碍的一方已驶入障碍路段而无障碍的一方未驶入时，有障碍的一方先行。

【答案】正确

73. 驾驶机动车在隧道、陡坡等特殊路段不得超车。

隧道、陡坡等特殊路段路况复杂，超车容易发生危险，不安全。

【答案】正确

74. 驾驶人在实习期内驾驶机动车时，应当在车身后部粘贴或者悬挂统一式样的实习标志。

驾驶机动车未按规定粘贴、悬挂实习标志或者残疾人机动车专用标志的，由公安机关交通管理部门处 20 元以上 200 元以下罚款。

【答案】正确

75. 机动车驾驶人在实习期内有记满 12 分记录的，注销其实习的准驾车型驾驶资格。

《机动车驾驶证申领和使用规定》第六十九条：机动车驾驶人在实习期内有记满 12 分记录的，注销其实习的准驾车型驾驶资格。被注销的驾驶资格不属于最高准

驾车型的，还应当按照第六十八条第一款规定，注销其最高准驾车型驾驶资格。

【答案】正确

76. 伪造、变造或者使用伪造、变造驾驶证的驾驶人构成犯罪的，将依法追究刑事责任。

已构成了犯罪，说明已经触犯了刑法，则当然要追究其刑事责任。

【答案】正确

77. 造成交通事故后逃逸，尚不构成犯罪的一次记 12 分。

凡是逃逸的，都是扣 12 分。

【答案】正确

78. 在这种情况下可以借右侧公交车道超车。



《中华人民共和国道路交通安全法》第三十七条规定：道路划设专用车道的，在专用车道内，只准许规定的车辆通行，其他车辆不得进入专用车道内行驶。

【答案】错误

79. 在交叉路口遇到该种情况时，要在红灯亮以前加速通过路口。



黄灯亮了，车身没过白线，需要停车等待。

【答案】错误

80. 遇到这种情况下可以从右侧超车。





超车只能从左侧超车。从右侧超车是不允许的。

【答案】错误

81. 驾驶机动车超车应该提前开启左转向灯、变换使用远近光灯或鸣喇叭。

《中华人民共和国道路交通安全法实施条例》第四十七条：机动车超车时，应当提前开启左转向灯、变换使用远、近光灯或者鸣喇叭。

【答案】正确

82. 驾驶机动车超车后立即开启右转向灯驶回原车道。

驾驶机动车超车后，应该跟后车有了安全距离，并且确保在安全的情况下，再开启右转向灯驶回原车道。

【答案】错误

83. 遇到这种情况不能超车。



前车已经在超车了，为了安全不要再超车了。

【答案】正确

84. 驾驶机动车在没有中心线的公路上，最高速度不能超过70公里/小时。

《中华人民共和国道路交通安全法实施条例》第四十五条规定，在没有限速标志、标线的道路上，机动车不得超过下列最高行驶速度：

(二) 同方向只有1条机动车道的道路，城市道路为50公里/小时，公路为70公里/小时。

【答案】错误

85. 行驶在这种条件的道路上，最高速度不能超过50公里/小时。



冰雪路面行驶的最高速度不能超过30公里/小时。

【答案】错误

86. 驾驶机动车上坡时，在将要到达坡道顶端时要加速并鸣喇叭。

到达坡道顶端时，鸣喇叭是对的。但是，到达坡道顶端时加速是错误的。因为，在坡道顶端看不到对面的状况，如果加速，万一对面来车，会来不及采取措施就发生了碰撞事故，不安全。

【答案】错误

87. 驾驶机动车上道路行驶，不允许超过限速标志标明的最高时速。

《中华人民共和国道路交通安全法实施条例》第四十五条规定：机动车在道路上行驶不得超过限速标志、标线标明的速度。

【答案】正确

88. 在这种急弯道路上行车应交替使用远近光灯。



以下情况需要交替使用远近光灯：急弯、坡路、超车（同时打左转向灯）、拱桥、人行横道、没有信号灯的路口。

【答案】正确

89. 驾驶机动车在沙尘天气条件下行车不用开启前照灯、示廓灯和后位灯。

沙尘天气条件下能见度低，需要开启前照灯、示廓灯、后位灯，以防出现事故。

【答案】错误

90. 驾驶机动车在道路上掉头时提前开启左转向灯。

驾驶机动车在道路上掉头时提前开启左转向灯，这样可以提示其他车辆，有利于安全、文明。

【答案】正确

91. 驾驶机动车在雾天行车开启雾灯和危险报警闪光灯。

【答案】正确

92. 在这种环境里行车使用近光灯。



近光灯不会影响他人的视线，安全一些。

【答案】正确

93. 驾驶机动车在道路上超车完毕驶回原车道时开启右转向灯。

转向灯就是行车过程中的语言，一定要遵守。超车前，需要提早开启左转向灯。驶回原车道时，需要提早开启右转向灯。

【答案】正确

94. 这辆红色轿车变更车道的的方法和路线是正确的。



题图红车明显就是没留出足够安全的行车距离就强行并线，也没开转向灯，可能会发生碰撞事故。

【答案】错误

95. 机动车紧急制动时，ABS系统在提供最大制动力的同时能使车前轮保持转向能力。

ABS系统既然没有抱死轮胎，那么就是具有转向能力。

【答案】正确

96. 装有ABS系统的机动车在冰雪路面上会最大限度缩短制动距离。

ABS是防抱死系统，使轮胎不会抱死，避免发生侧滑。

【答案】错误

97. 驾驶有ABS系统的机动车在紧急制动的同时转向可能会发生侧滑。

ABS使汽车在紧急刹车时车轮不会抱死，这样就能使汽车在紧急制动时仍能保持较好的方向稳定性。

【答案】正确

98. 在路口这个位置时可以加速通过。



《中华人民共和国道路交通安全法》第二十六条规定：交通信号灯由红灯、绿灯、黄灯组成。红灯表示禁止通行，绿灯表示准许通行，黄灯表示警示。

【答案】错误

99. 在这种情况下可加速通过交叉路口。



交叉路口黄灯，车身没有越过停止线，需要停车等待。

【答案】错误

100. 在路口遇有交通信号灯和交通警察指挥不一致时，按照交通信号灯通行。

在路口遇有交通信号灯和交通警察指挥不一致时，需要根据交通警察指挥来通行。因为，交

通信号灯是通过电脑程序设定，现场灵活性差。交通警察指挥现场灵活性强、针对性强。

【答案】错误

101. 道路交通标线分为指示标线、警告标线、禁止标线。

《中华人民共和国道路交通安全法实施条例》第三十条规定：交通标志分为指示标志、警告标志、禁令标志、指路标志、旅游区标志、道路施工安全标志和辅助标志。

【答案】正确

102. 驾驶机动车上路行驶应当按规定悬挂号牌。

不挂号牌，不允许上路行驶。

【答案】正确

103. 已经达到报废标准的机动车经大修后可以上路行驶。

已经达到报废标准的机动车再怎么修、再怎么改也不能上路。最新出台的机动车报废标准，对于里程到达的报废里程也做了要求。

【答案】错误

104. 拼装的机动车只要认为安全就可以上路行驶。

机动车拼装不允许使用，这是从安全的角度决定的。

【答案】错误

105. 饮酒后只要不影响驾驶操作可以短距离驾驶机动车。

喝了酒就不能开车，不管喝了多少，也不管开多远。

【答案】错误

106. 服用国家管制的精神药品可以短途驾驶机动车。

涉嫌服用国家管制的精神药品、麻醉药品后，不得驾驶机动车。

【答案】错误

107. 不得驾驶具有安全隐患的

机动车上路行驶。

【答案】正确

108. 伪造、变造机动车驾驶证构成犯罪的将被依法追究刑事责任。

驾驶证造假，会被追究刑事责任。

【答案】正确

109. 上路行驶的机动车未放置检验合格标志的，交通警察可依法扣留机动车。

车上没有放置检验合格标志，扣留的是车。

【答案】正确

110. 驾驶人要按照驾驶证载明的准驾车型驾驶机动车。

驾驶证有不同种类就是为了对应不同类型的车辆。

【答案】正确

111. 驾驶机动车在道路上违反交通安全法规的行为属于违法行为。

现在都是违法行为，没有违章行为、违规行为一说。

【答案】正确

112. 上路行驶的机动车未随车携带身份证的，交通警察可依法扣留机动车。

无行驶证，扣留的是车。无检验合格标志，扣留的也是车。

【答案】错误

113. 对未取得驾驶证驾驶机动车的，追究其法律责任。

无证驾驶，会追究法律责任的。

【答案】正确

114. 造成交通事故后逃逸且构成犯罪的驾驶人，将吊销驾驶证且终生不得重新取得驾驶证。

逃逸且构成犯罪，终生不得有驾驶证。

【答案】正确



115. 扑救易散发腐蚀性蒸气或有毒气体的火灾时，扑救人员应穿戴防毒面具和相应的防护用品，站在上风处施救。

扑救时，要穿戴防毒面具和相应的防护用品，这是为了防止中毒。站在上风处施救，是因为不会因火势被伤到。

【答案】正确

116. 危险化学品具有爆炸、易燃、毒害、腐蚀、放射性等特性。

危险化学品是指具有毒害、腐蚀、爆炸、燃烧、助燃等性质，对人体、设施、环境具有危害的剧毒化学品和其他化学品。

【答案】正确

117. 危险化学品机动车发生事故时要首先向单位领导报告。

本题错误的关键在于“首先”两个字，如果事故比较严重，更应当先报警。

【答案】错误

118. 驾驶机动车上路前应当检查车辆安全技术性能。

驾驶机动车上路前应当检查车辆安全技术性能，也就是上路前的检查，以免途中发生危险。

【答案】正确

119. 压缩气体遇燃烧、爆炸等险情时，应向气瓶覆盖沙土，并及时将气瓶移出危险区域。

正确的做法是首先弄清燃烧的气体源头，可能的话关闭气体阀门，迅速撤离到它的上风头用高压水枪或泡沫灭火器对准火源根部喷射直至火熄。

【答案】错误

120. 机动车驾驶人在实习期内驾驶机动车不得牵引挂车。

实习期还有开车的经验需要积累。小车都开不好，还要牵引挂车，不安全。

【答案】正确

121. 腐蚀品着火时，不能用水柱直接喷射扑救。

液体腐蚀品可以应用干砂、干土覆盖吸收，扫干净后，再用水洗刷。大量溢出时可用稀酸或稀碱中和。中和时，要防止发生剧烈反应。用水洗刷撒漏现场时，只能缓慢地浇洗或用雾状水喷淋，以防水珠飞溅伤人。

【答案】正确

122. 易燃液体一旦发生火灾，要及时用水扑救。

如果易燃液体密度比水小，就不应该用水，因为易燃液体会浮在水面继续燃烧。

【答案】错误

123. 伪造、变造机动车驾驶证构成犯罪的将被依法追究刑事责任。

构成了犯罪，当然会追究刑事责任了。

【答案】正确

124. 道路危险货物运输驾驶人、装卸人员和押运员必须了解所运载的危险化学品的性质、危害特性、包装容器的使用特性和发生意外时的应急措施。

《道路运输从业人员管理规定》规定：接受相关法规、安全知识、专业技术、职业卫生防护和应急救援知识的培训，了解危险货物性质、危害特征、包装容器的使用特性和发生意外时的应急措施。

【答案】正确

125. 驾驶机动车违反道路交通安全法律法规发生交通事故，属于交通违法行为。

驾驶机动车违反道路交通安全法律法规发生交通事故属于违法行为。

【答案】错误

126. 驾驶机动车上路行驶应当按规定悬挂号牌。

如果不悬挂号牌上路，大家都这样做，出了交通事故找谁负责？这样也会增加危险。

【答案】正确

127. 上路行驶的机动车未随车携带身份证的，交通警察可依法扣留机动车。

交警查的不是身份证，而是驾驶证、行驶证等。

【答案】错误

128. 驾驶人持超过有效期的驾驶证可以在1年内驾驶机动车。

机动车驾驶人应当于机动车驾驶证有效期满前九十日内，向机动车驾驶证核发地车辆管理所申请换证。过了有效期就不能用了。

【答案】错误

129. 驾驶人的驾驶证损毁后不得驾驶机动车。

《中华人民共和国道路交通安全法实施条例》第二十八条规定：机动车驾驶人在机动车驾驶证丢失、损毁、超过有效期或者被依法扣留、暂扣期间以及记分达到12分的，不得驾驶机动车。

【答案】正确

130.  的含义是提醒前方道路变为不分离双向行驶路段。

题目标志为注意双向交通，其主要用以提醒车辆驾驶人注意会车。

【答案】正确

131. 在道路上临时停车不得妨碍其他车辆和行人通行。

法律法规：临时停车，不得随便、不得妨碍。

道德文明：妨碍其他车辆和行人，停车堵路妨碍他人，这是没有道德文明的表现。

【答案】正确

132.  的含义是提醒前方

右侧行车道或路面变窄。

题图标志为右侧变窄警告标志，用以警告车辆驾驶人注意前方车道或路面狭窄情况，遇有来车应予以减速避让，注意行车安全。

【答案】正确

133. 驾驶机动车在高速公路要按照限速标志标明的车速行驶。

法律法规：在高速公路上超速不足50%的，罚款20元到200元（记3分）。超速50%以上的（记6分），处200元以上2000元以下罚款，并处吊销机动车驾驶证。

【答案】正确

134. 车辆上坡行驶，要提前观察路况、坡道长度，及时减挡使车辆保持充足的动力。

高档属于快速挡，低挡主要用于起步或者作有重力的运动使用。上坡需要足够的马力才可以行驶，因此，需要采用低挡上坡。如果使用高档上坡，则很可能导致功率不够形成熄火，甚至发生溜车。

【答案】正确

135. 在道路与铁路道口遇到一个红灯亮时要尽快通过道口。



车辆通过设有交通信号的铁路道口时，必须遵守下列规定：

1) 两个红灯交替闪烁或红灯稳定亮时，表示火车接近道口，禁止通行；

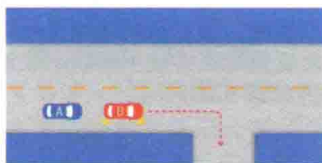
2) 红灯熄灭白灯亮时，表示道口开通，准许车辆通行；

3) 当红灯和白灯同时熄灭时，表示停电或者设备发生故障，道口信号无效，在这种情况下，必须听从道口看守人员和道口安全管理人员的指挥，在道口前减速或者停车，确认安全无误

后迅速通行。

【答案】错误

136. 如图所示，蓝车在这种情况下应适当减速。



题图蓝车在红车后，红车开启了右转向灯，减速右转，紧跟红车的蓝车需要减速跟车，以保持安全距离。

【答案】正确

137. 记分满12分的驾驶人拒不参加学习和考试的将被公告驾驶证停止使用。

《中华人民共和国道路交通安全法实施条例》第二十五条规定：机动车驾驶人记分达到12分，拒不参加公安机关交通管理部门通知的学习，也不接受考试的，由公安机关交通管理部门“公告”其机动车驾驶证停止使用。

【答案】正确

138. 驾驶机动车不能进入红色叉形灯或者红色箭头灯亮的车道。

《中华人民共和国道路交通安全法实施条例》第四十条 车道信号灯表示：

(一) 绿色箭头灯亮时，准许本车道车辆按指示方向通行；

(二) 红色叉形灯或者箭头灯亮时，禁止本车道车辆通行。

【答案】正确

139. 这辆小轿车不能在这个位置停车。



人行横道禁止停车。

【答案】正确

140. 在这个路口可以掉头。



由图可知，题图中有严禁左转的标志，自然也严禁掉头。

【答案】错误

141. 驾驶机动车在道路上发生交通事故要立即将车移到路边。

交通事故有轻有重，立即移车看情况。

【答案】错误

142. 在这个路口不能掉头。



由图可知，题图中有掉头的标志，还有黄色的虚线。黄色虚线可压，也就是允许调头。

【答案】错误

143. 在这段道路上不能掉头。



《中华人民共和国道路交通安全法实施条例》第四十九条规定：机动车在有禁止掉头或者禁止左转弯标志、标线的地点以及在铁路道口、人行横道、桥梁、急弯、陡坡、隧道或者容易发生危险的路段，不得掉头。

【答案】正确

144. 驾驶机动车在铁路道口、桥梁、陡坡、隧道或者容易发生危险的路段不能掉头。

《中华人民共和国道路交通安全法实施条例》第四十九条规定：机动车在有禁止掉头或者禁止左



转弯标志、标线的地点以及在铁路道口、人行横道、桥梁、急弯、陡坡、隧道或者容易发生危险的路段，不得掉头。

【答案】正确

145. 在这段道路上，在不影响其他车辆通行的前提下可以掉头。



由图可知，题图中为黄色虚线，则说明可以掉头。如果是实线，则不可以掉头。

【答案】正确

146. 驾驶机动车遇到漫水桥时要查明水情确认安全后再低速通过。

驾驶机动车遇到漫水桥时，由于不知道水有多深，如果盲目地冲过去，水深就会发生危险。

【答案】正确

147. 行经这种交通标线的路段要加速行驶。



由图可知，路面上白色的菱形，是人行横道的预告。所以要减速，防止撞到行人。

【答案】错误

148. 驾驶机动车行驶前，驾驶人要按规定系好安全带。

系好安全带，否则扣分。

【答案】正确

149. 这辆停在路边的机动车没有违法行为。



由图可知，题图中机动车没有开启危险报警闪光灯。另外，警告标志设置得太近了，应该在100米处设置。

【答案】错误

150. 行车中遇到执行紧急任务的消防车、救护车、工程抢险车时要及时让行。

执行紧急任务，当然是应当让行。

【答案】正确

151. 行车中遇到正在进行作业的道路养护车辆、工程作业车时要注意避让。

执行公务，为民服务，应当让行。安全第一，文明礼让。

【答案】正确

152. 机动车在夜间道路上发生故障难以移动时要开启危险报警闪光灯、示廓灯、后位灯。

《中华人民共和国道路交通安全法实施条例》第六十条规定：机动车在道路上发生故障或者发生交通事故，妨碍交通又难以移动的，应当按照规定开启危险报警闪光灯并在车后50米至100米处设置警告标志，夜间还应当同时开启示廓灯和后位灯。

【答案】正确

153. 距离交叉路口50米以内的路段不能停车。

《中华人民共和国道路交通安全法实施条例》第六十三条规定，机动车在道路上临时停车，应当遵守下列规定：

(二) 交叉路口、铁路道口、急弯路、宽度不足4米的窄路、桥梁、陡坡、隧道以及距离上述地点50米以内的路段，不得停车。

【答案】正确

154. 距离桥梁、陡坡、隧道50米以内的路段不能停车。

《中华人民共和国道路交通安全法实施条例》第六十三条规

定：交叉路口、铁路道口、急弯路、宽度不足4米的窄路、桥梁、陡坡、隧道以及距离上述地点50米以内的路段，不得停车。

【答案】正确

155. 机动车上路行驶时，前排乘车人可不系安全带。

系好安全带，不分前排后排都要系。

【答案】错误

156. 机动车行驶中，车上少年儿童可不使用安全带。

儿童的体质比大人差，所以儿童更应该使用安全带，并且是正确系好安全带。另外，儿童要坐儿童安全座椅。

【答案】错误

157. 距离宽度不足4米的窄路50米以内的路段不能停车。

《中华人民共和国道路交通安全法实施条例》第六十三条规定：交叉路口、铁路道口、急弯路、宽度不足4米的窄路、桥梁、陡坡、隧道以及距离上述地点50米以内的路段，不得停车。

【答案】正确

158. 机动车停稳前不能开车门和上下人员。

如果没有停稳，开车门人会甩下来，不安全。

【答案】正确

159. 打开机动车车门时，不得妨碍其他车辆和行人通行。

开车门时，首先需要观察，并且开一小缝隙提醒后方车辆、人员，确认安全后完全打开车门。

【答案】正确

160. 驾驶小型载客汽车在高速公路行驶的最低车速为90公里/小时。

《中华人民共和国道路交通安全法实施条例》第七十八条规定：

在高速公路上行驶的小型载客汽车最高车速不得超过 120 公里/小时，其他机动车不得超过 100 公里/小时，摩托车不得超过 80 公里/小时。

【答案】错误

161. 可以从这个位置直接驶入高速公路行车道。



由图可知，题图中应该按照标线行驶，不要想怎样开就怎样开。否则，会出危险不安全。

【答案】错误

162. 这个路段可以在非机动车道上临时停车。



不能占非机动车的道，不然骑车的人怎么过去。

【答案】错误

163. 社会车辆距离消防栓或者消防队(站)门前 30 米以内的路段不能停车。

《中华人民共和国道路交通安全法实施条例》第六十三条规定：公共汽车站、急救站、加油站、消防栓或者消防队(站)门前以及距离上述地点 30 米以内的路段，除使用上述设施的以外，不得停车。

【答案】正确

164. 驶离高速公路可以从这个位置直接驶入匝道。



由图可知，题图中是要压实线直接过去，这样是错误的。不能压实线，可以压虚线。要进入匝道，则应该提前换到驶离的车道。

【答案】错误

165. 这辆小型载客汽车进入高速公路行车道的行为是正确的。



由图可知，题图中是要压实线、压三角区的线，不按标线要求行车。

【答案】错误

166. 机动车在高速公路上发生交通事故无法正常行驶时，用救援车、清障车拖曳、牵引。

《中华人民共和国道路交通安全法》第六十八条规定：机动车在高速公路上发生故障或者交通事故，无法正常行驶的，应当由救援车、清障车拖曳、牵引。

【答案】正确

167. 驾驶人在发生交通事故后因抢救伤员变动现场时要标明位置。

标明位置，有利于调查。

【答案】正确

168. 在道路上发生交通事故造成人身伤亡时，要立即抢救受伤人员并迅速报警。

救人第一，文明和谐。

【答案】正确

169. 这辆小型载客汽车驶离高速公路行车道的方法是正确的。



由图可知，题图中的车，是

按规定驶离高速的：首先开转向灯，进入减速车道减速，然后再出高速。

【答案】正确

170. 机动车在高速公路上发生故障时，在来车方向 50 至 100 米处设置警告标志。

《中华人民共和国道路交通安全法》第六十八条规定：机动车在高速公路发生故障时，应在来车方向后方一百五十米处设置警示标志。

【答案】错误

171. 机动车在高速公路上发生故障时，将车上人员迅速转移到右侧路肩上或者应急车道内，并且迅速报警。

《中华人民共和国道路交通安全法》第六十八条规定：机动车在高速公路上发生故障时，应当依照本法第五十二条的有关规定办理；但是，警告标志应当设置在故障车来车方向一百五十米以外，车上人员应当迅速转移到右侧路肩上或者应急车道内，并且迅速报警。

机动车在高速公路上发生故障或者交通事故，无法正常行驶的，应当由救援车、清障车拖曳、牵引。

【答案】正确

172. 驾驶人在机动车驾驶证的 6 年有效期内，每个记分周期均未达到 12 分的，换发 10 年有效期的机动车驾驶证。

每个记分周期均未达到 12 分的，换发 10 年有效期的机动车驾驶证。

【答案】正确

173. 机动车驾驶证有效期分为 6 年、10 年、20 年。

机动车驾驶证有效期分为六年、十年、长期。

【答案】错误