



中华口腔医学会 | 组织编写

第四次 全国口腔健康流行病学 调查报告

主 编 王 兴

副主编 冯希平 李志新

顾 问 陈育德 俞光岩



人民卫生出版社
PEOPLE'S MEDICAL PUBLISHING HOUSE

中华口腔医学会组织编写

第四次全国口腔健康流行病学 调查报告

主 编 王 兴

副主编 冯希平 李志新

顾 问 陈育德 俞光岩

编 委 (以姓氏笔画为序)

马莉莉 中华口腔医学会

王 兴 中华口腔医学会

王 渤 中华口腔医学会

王伟健 北京大学口腔医院

王春晓 中国疾病预防控制中心

慢性非传染性疾病预防控制中心

冯希平 上海交通大学医学院附属第九人民医院

司 燕 北京大学口腔医院

台保军 武汉大学口腔医院

刘雪楠 北京大学口腔医院

孙 正 首都医科大学附属北京口腔医院

李志新 中国疾病预防控制中心

慢性非传染性疾病预防控制中心

林焕彩 中山大学附属口腔医院

岳 林 中华口腔医学会

郑树国 北京大学口腔医院

荣文笙 北京大学口腔医院

胡德瑜 四川大学华西口腔医院

人民卫生出版社

图书在版编目 (CIP) 数据

第四次全国口腔健康流行病学调查报告 / 王兴主编. —北京:
人民卫生出版社, 2018

ISBN 978-7-117-27234-6

I. ①第… II. ①王… III. ①口腔疾病 - 流行病学调查 - 调查报告 - 中国 IV. ①R78

中国版本图书馆 CIP 数据核字 (2018) 第 175673 号

人卫智网	www.ipmph.com	医学教育、学术、考试、健康, 购书智慧智能综合服务平台
人卫官网	www.pmph.com	人卫官方资讯发布平台

版权所有, 侵权必究!

第四次全国口腔健康流行病学调查报告

主 编: 王 兴

出版发行: 人民卫生出版社 (中继线 010-59780011)

地 址: 北京市朝阳区潘家园南里 19 号

邮 编: 100021

E - mail: pmph@pmph.com

购书热线: 010-59787592 010-59787584 010-65264830

印 刷: 北京画中画印刷有限公司

经 销: 新华书店

开 本: 889 × 1194 1/16 印张: 15 插页: 2

字 数: 475 千字

版 次: 2018 年 8 月第 1 版 2018 年 9 月第 1 版第 2 次印刷

标准书号: ISBN 978-7-117-27234-6

定 价: 78.00 元

打击盗版举报电话: 010-59787491 E-mail: WQ@pmph.com

(凡属印装质量问题请与本社市场营销中心联系退换)

序

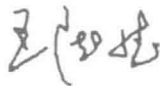
口腔健康是身心健康的重要标志。口腔疾病是常见病、多发病,危及绝大多数人。它不仅影响咀嚼、发音等生理功能,还与脑卒中、心脏病、糖尿病、消化系统疾病、呼吸系统疾病等全身一系列疾病的发病有着非常密切的关系。

《“健康中国 2030”规划纲要》提出“加强口腔卫生,12 岁儿童患龋率控制在 25% 以内”。《中国防治慢性病中长期规划(2017—2025 年)》要求开展“三减三健”(减盐、减油、减糖、健康口腔、健康体重、健康骨骼)等专项行动,将口腔检查纳入常规体检内容,加大牙周病、龋病等口腔常见病干预力度,实施儿童局部用氟、窝沟封闭等口腔保健措施。

我国分别在 1983、1995 和 2005 年开展过三次全国口腔健康流行病学调查,为掌握我国居民口腔健康状况、制定口腔卫生政策提供了科学依据。为了掌握近 10 年来我国居民口腔健康状况,2015—2017 年,在原国家卫生计生委科教司、疾控局的组织指导下,由中华口腔医学会具体实施,联合中国疾病预防控制中心和全国 35 个口腔医学院校等单位共同完成了第四次全国口腔健康流行病学调查。在各地卫生计生委和相关技术支持单位的共同努力下,经过相关领域权威专家多方论证,完成了《第四次全国口腔健康流行病学调查报告》。

本报告系统阐明了我国不同地区、不同人群的口腔疾病流行状况,城乡居民口腔健康知识、态度、行为以及影响因素。报告的核心内容已于 2017 年 9 月 19 日由原国家卫生计生委新闻发布会发布。调查结果表明,我国儿童患龋率呈明显上升趋势,中老年人牙周健康率明显下降,老年人存留牙数有所增加,居民口腔健康知识水平有一定的提高,但口腔健康行为形成亟待进一步提升。报告一方面反映了由于社会经济发展、饮食结构改变等综合因素导致口腔疾病发生的风险增加;另一方面也反映了随着医药卫生体制改革的不断深化,口腔公共卫生和医疗服务水平在不断提升,我国城乡居民对口腔卫生服务的需求和利用在不断增长。

党的“十九大”报告指出,我国社会主要矛盾已经转化为人民日益增长的美好生活需要和不平衡不充分的发展之间的矛盾。在党中央、国务院的领导下,在社会各界的支持下,在口腔卫生工作者的不懈努力下,我国口腔卫生事业取得了长足的进步和发展,但仍存在地区间、城乡间发展不平衡、不充分的突出问题。我们要以党的“十九大”和习近平新时代中国特色社会主义思想为指导,在“健康中国”伟大战略的指引下,继续推动我国口腔卫生事业的发展,大力提升发展质量和效益,更好地满足居民对口腔健康的需要,为全面实现健康中国及小康社会的宏伟目标作出我们的贡献。



2018 年 8 月 1 日

龋病、牙周病等口腔疾病是影响我国居民健康的常见病、多发病,不仅影响咀嚼、发音、容貌等,还与脑卒中、冠心病、糖尿病、消化系统疾病、呼吸系统疾病等全身系统性疾病有非常密切的关系。

为了解掌握我国城乡居民口腔健康状况,我国分别在 1983、1995、2005 年进行了三次全国口腔健康流行病学调查,为不同时期口腔疾病防治策略的制定提供了依据。近 10 年来,随着我国经济社会的发展,人们饮食习惯的改变,口腔健康状况也随之发生了变化。为此,由原国家卫生和计划生育委员会(以下简称原国家卫生计生委)科教司立项,在原国家卫生计生委疾病预防控制局(以下简称疾控局)的组织指导下,由中华口腔医学会具体组织实施,联合中国疾病预防控制中心慢性非传染性疾病预防控制中心(以下简称中国疾控中心慢病中心)和全国 35 个口腔医学院校等单位共同开展了第四次全国口腔健康流行病学调查(以下简称流调)。本次调查系统查明了我国不同人群的口腔健康状况、口腔健康知识、态度和行为等,为各级卫生行政部门制定口腔卫生政策和措施提供了依据。

本次调查采用世界卫生组织 2013 年发布的《口腔健康调查基本方法》(第 5 版)推荐的方法,结合原国家卫生计生委 2015 年发布的《口腔健康调查 检查方法》,在世界卫生组织首席牙科官员 Poul Erik Petersen 教授的指导下进行。调查方案经过国内公共卫生专家、医学统计学专家和口腔医学专家的多次讨论,充分考虑了我国居民的口腔健康状况和基本国情后确定。调查对象包括除香港、澳门和台湾地区以外的我国全部 31 个省市自治区的 3~5 岁、12~15 岁、35~44 岁、55~64 岁和 65~74 岁抽样人群,总样本量为 172425 人。调查内容分为两部分,即口腔健康状况检查和口腔健康问卷调查。口腔健康状况检查包括牙列状况、牙周状况、口腔黏膜状况、氟牙症状况和牙列缺损缺失及修复状况;口腔健康问卷调查包括与口腔健康相关的生活习惯、喂养方式,口腔健康知识、态度和行为状况以及口腔卫生服务利用情况等。

本次调查从 2015 年 6 月启动,制订调查方案。2015 年 8 月在湖北省进行了第四次全国口腔健康流行病学调查预调查,修订调查方案、技术组成员进行标准一致性检验。2015 年 8 月在北京针对各省市自治区抽样人员开展抽样培训。2015 年 9 月在北京正式启动并对各省市自治区技术负责人、现场调查人员和国家督导组开展第四次全国口腔健康流行病学调查的理论培训。2015 年 10 月全国分 6 个片区对各省市自治区技术负责人、现场调查人员和国家督导组开展现场检查的培训以及标准一致性检验。2015 年 10 月—2016 年 9 月全国 31 个省市自治区开展现场调查,同时,国家督导组对各省市自治区进行现场督导。2016 年 10 月—2017 年 4 月进行调查数据录入、清理和分析。2017 年 9 月原国家卫生计生委向全国发布初步调查结果。

在本次调查中,流调队员们展现了巨大的热情和令人感动的奉献精神。大家暂停了各自的临床工作,克服各种困难,废寝忘食地深入社区、农村进行调查。北方地区的调查正值严冬腊月、冰天雪地;西藏、青海地区流调队克服了高原缺氧、地广人稀、组织调查对象的困难;新疆地区流调队员们还常常遭遇突发的地

震、大风、暴雨、冰冻等,但各地现场调查队员没有退却,精神抖擞,坚持在调查现场第一线开展工作。疾控中心的人员为确保本次调查顺利进行做了许多艰苦的前期组织和协调工作,每次现场调查前,各地疾控中心都会派出人员先于现场调查队员前往目标地区,收集当地人口情况,抽出样本人群,准备调查场地,并组织受检人群前往检查点接受调查。他们与现场调查队员同进共出,付出了艰苦的努力。国家技术组和督导组专家为保证这次调查的质量,确保收集到的每个数据都科学有效,花出去的每一分钱都合理规范,他们不辞辛苦,连续奋战,奔赴全国各地,对每一个省的现场调查情况进行认真督导。在整个调查过程中,共进行现场调查的质量督导 54 省次,105 人次;财务督导 31 省次,85 人次,合计 76 省次,参加督导的专家共 190 人次。

报告主要介绍了第四次全国口腔健康流行病学的调查结果。报告内容分为四部分,包括绪论、调查结果、主要发现和政策建议以及全国口腔健康调查结果统计表。第一部分介绍了本次调查的背景、目的、内容和方法;第二部分介绍了调查对象的基本情况以及 3~5 岁、12~15 岁、35~44 岁、55~64 岁、65~74 岁人群的口腔健康状况和问卷调查结果;第三部分介绍了本次调查的主要发现并结合这些发现提出一些政策建议;第四部分列出了本次调查所有描述性结果的表格。这些结果对了解我国居民口腔健康状况及其影响因素,口腔健康知识、态度、行为和口腔卫生服务利用情况,对于监测口腔健康状况的变化趋势,评估口腔卫生需求,制定中国口腔卫生保健工作规划将提供有价值的科学依据。

本次调查充分体现了科学设计、严密管理、严格质控和紧密合作的特点。口腔医学专家和公共卫生专家全程参与设计,原国家卫生计生委和中华口腔医学会全程关注调查进展。流调技术组专家严格把关,督导组专家认真及时督导,各省市自治区现场调查队员全力以赴,中华口腔医学会与中国疾病预防控制中心紧密合作,圆满完成了本次流调任务。本次流调创造了四个第一:第一次由政府专项基金资助;第一次覆盖了包括西藏自治区在内的中国大陆 31 个省市自治区;第一次由中华口腔医学会与中国疾病预防控制中心合作,调查的样本量是历次全国口腔健康流行病学调查中最大的。

回顾本次流调的全过程,我们发自内心地对所有参与流调工作的有关领导和专家,对默默工作、无私奉献的基层口腔医学工作者和各地疾病预防控制中心的同志们,对以高度热情和一丝不苟精神参加现场调查的专业人员和数据整理及统计的同志们表示由衷的感谢和崇高的敬意。

王兴 冯希平 李志新

2018 年 8 月

目 录

第一部分 绪 论

一、调查背景	1
二、调查目的	1
三、调查方法	1
(一) 调查内容	2
(二) 调查对象	2
(三) 抽样方法	2
(四) 样本量	3
四、调查的组织与实施	3
(一) 组织保障	3
1. 项目领导组	3
2. 设立项目负责人	3
3. 专家咨询委员会	3
4. 项目技术组	3
5. 项目督导组	3
6. 项目执行组	3
7. 调查队	3
8. 项目办公室	3
(二) 调查实施	3
(三) 进度安排	3
五、调查的质量控制	4
(一) 口腔检查的质量控制	4
1. 遴选调查人员	4
2. 培训检查者	4
3. 调查前的标准一致性检验	4
4. 调查过程中的质量控制	5

5. 口腔检查的督导	5
(二) 问卷调查的质量控制	6
1. 遴选问卷调查员	6
2. 培训问卷调查员	6
3. 问卷调查前的标准一致性检验	7
4. 问卷调查过程的质量控制	7
5. 问卷调查的督导	7
六、数据录入、整理和统计	7
(一) 原始资料的录入	7
(二) 数据的核对	7
(三) 数据的清理	7
(四) 数据的统计分析	7
(五) 主要统计指标及定义	8

第二部分 调查结果

一、调查对象的基本情况	11
(一) 调查样本的人群分布	11
(二) 调查样本的民族、受教育程度、职业分布	11
1. 民族	11
2. 受教育程度	11
3. 职业	12
二、各年龄组口腔检查和问卷调查结果	12
(一) 3~5 岁年龄组	12
1. 口腔检查结果	12
2. 问卷调查结果	14
(二) 12~15 岁年龄组	17
1. 口腔检查结果	17
2. 问卷调查结果	22
(三) 35~44 岁年龄组	25
1. 口腔检查结果	25
2. 问卷调查结果	26
(四) 55~64 岁年龄组	28
1. 口腔检查结果	28
2. 问卷调查结果	30
(五) 65~74 岁年龄组	33

1. 口腔检查结果	33
2. 问卷调查结果	34

第三部分 主要发现和政策建议

一、主要发现	39
(一) 我国儿童患龋呈快速增长趋势	39
(二) 中老年人牙周健康状况较差	40
(三) 老年人存留牙数有所增加	40
(四) 居民口腔卫生服务利用率提高	41
(五) 居民口腔健康知识水平和口腔健康行为均有所改善	41
二、政策建议	43
(一) 建立和健全口腔疾病综合防控体系	43
1. 加强机构体系的建设	43
2. 加强专业人员队伍的建设	43
(二) 针对重点人群开展口腔疾病综合防控策略	43
1. 从孕妇和婴幼儿开始预防乳牙龋病	43
2. 加强儿童口腔疾病综合干预	44
3. 中老年人以牙周疾病防治为重点	44
(三) 加强全民口腔健康教育,提高居民口腔健康素养	44
(四) 加强动态监测,科学评估口腔健康状况	44
(五) 统筹多方资源,建立健全口腔健康服务保障体系	44

第四部分 全国口腔健康调查结果统计表

表 4-1 全国各年龄组调查对象民族分布	45
表 4-2 全国 35~44 岁、55~64 岁、65~74 岁年龄组调查对象职业分布	47
表 4-3 全国 35~44 岁、55~64 岁、65~74 岁年龄组调查对象受教育年限分布	48
表 4-4 全国 3 岁年龄组乳牙患龋率、龋均及龋补充填比	49
表 4-5 全国 4 岁年龄组乳牙患龋率、龋均及龋补充填比	49
表 4-6 全国 5 岁年龄组乳牙患龋率、龋均及龋补充填比	50
表 4-7 全国 3~5 岁年龄组乳牙患龋率、龋均及龋补充填比	50
表 4-8 全国 3~5 岁年龄组儿童家长问卷调查应答者分布(%)	51
表 4-9 全国 3 岁年龄组平均出生体重与 6 个月内喂养方式分布	51
表 4-10 全国 4 岁年龄组平均出生体重与 6 个月内喂养方式分布	51
表 4-11 全国 5 岁年龄组平均出生体重与 6 个月内喂养方式分布	52

表 4-12	全国 3~5 岁年龄组平均出生体重与 6 个月内喂养方式分布	52
表 4-13	全国 3 岁年龄组饮食习惯 (%)	53
表 4-14	全国 4 岁年龄组饮食习惯 (%)	53
表 4-15	全国 5 岁年龄组饮食习惯 (%)	54
表 4-16	全国 3~5 岁年龄组饮食习惯 (%)	54
表 4-17	全国 3 岁年龄组刷牙率及刷牙次数	55
表 4-18	全国 4 岁年龄组刷牙率及刷牙次数	55
表 4-19	全国 5 岁年龄组刷牙率及刷牙次数	55
表 4-20	全国 3~5 岁年龄组刷牙率及刷牙次数	56
表 4-21	全国 3 岁年龄组开始刷牙年龄分布 (%)	56
表 4-22	全国 4 岁年龄组开始刷牙年龄分布 (%)	56
表 4-23	全国 5 岁年龄组开始刷牙年龄分布 (%)	57
表 4-24	全国 3 岁年龄组有刷牙习惯儿童家长帮助孩子刷牙的频率	57
表 4-25	全国 4 岁年龄组有刷牙习惯儿童家长帮助孩子刷牙的频率	57
表 4-26	全国 5 岁年龄组有刷牙习惯儿童家长帮助孩子刷牙的频率	58
表 4-27	全国 3~5 岁年龄组有刷牙习惯儿童家长帮助孩子刷牙的频率	58
表 4-28	全国 3 岁年龄组牙膏使用情况	58
表 4-29	全国 4 岁年龄组牙膏使用情况	59
表 4-30	全国 5 岁年龄组牙膏使用情况	59
表 4-31	全国 3~5 岁年龄组牙膏使用情况	59
表 4-32	全国 3 岁年龄组过去 12 个月内牙痛或不适的经历 (%)	60
表 4-33	全国 4 岁年龄组过去 12 个月内牙痛或不适的经历 (%)	60
表 4-34	全国 5 岁年龄组过去 12 个月内牙痛或不适的经历 (%)	60
表 4-35	全国 3~5 岁年龄组过去 12 个月内牙痛或不适的经历 (%)	60
表 4-36	全国 3 岁年龄组就医率及末次看牙时间分布	61
表 4-37	全国 4 岁年龄组就医率及末次看牙时间分布	61
表 4-38	全国 5 岁年龄组就医率及末次看牙时间分布	62
表 4-39	全国 3~5 岁年龄组就医率及末次看牙时间分布	62
表 4-40	全国 3 岁年龄组过去 12 个月内就医情况	63
表 4-41	全国 4 岁年龄组过去 12 个月内就医情况	63
表 4-42	全国 5 岁年龄组过去 12 个月内就医情况	64
表 4-43	全国 3~5 岁年龄组过去 12 个月内就医情况	64
表 4-44	全国 3 岁年龄组过去 12 个月未就医的原因	65
表 4-45	全国 4 岁年龄组过去 12 个月未就医的原因	65
表 4-46	全国 5 岁年龄组过去 12 个月未就医的原因	66
表 4-47	全国 3~5 岁年龄组过去 12 个月未就医的原因	66

表 4-48	全国 3 岁年龄组儿童家长对全身健康和口腔健康的评价 (%)	67
表 4-49	全国 4 岁年龄组儿童家长对全身健康和口腔健康的评价 (%)	67
表 4-50	全国 5 岁年龄组儿童家长对全身健康和口腔健康的评价 (%)	67
表 4-51	全国 3~5 岁年龄组儿童家长对全身健康和口腔健康的评价 (%)	68
表 4-52	全国 3 岁年龄组儿童家长的口腔健康态度 (%)	68
表 4-53	全国 4 岁年龄组儿童家长的口腔健康态度 (%)	69
表 4-54	全国 5 岁年龄组儿童家长的口腔健康态度 (%)	69
表 4-55	全国 3~5 岁年龄组儿童家长的口腔健康态度 (%)	70
表 4-56	全国 3 岁年龄组儿童家长口腔健康知识知晓情况 (%)	71
表 4-57	全国 4 岁年龄组儿童家长口腔健康知识知晓情况 (%)	72
表 4-58	全国 5 岁年龄组儿童家长口腔健康知识知晓情况 (%)	73
表 4-59	全国 3~5 岁年龄组儿童家长口腔健康知识知晓情况 (%)	74
表 4-60	全国 3 岁年龄组儿童家长最高学历及家庭经济状况	75
表 4-61	全国 4 岁年龄组儿童家长最高学历及家庭经济状况	75
表 4-62	全国 5 岁年龄组儿童家长最高学历及家庭经济状况	76
表 4-63	全国 3~5 岁年龄组儿童家长最高学历及家庭经济状况	76
表 4-64	全国 12 岁年龄组恒牙患龋率、龋均、龋补充填比及窝沟封闭率	77
表 4-65	全国 15 岁年龄组恒牙患龋率、龋均、龋补充填比及窝沟封闭率	77
表 4-66	全国 12~15 岁年龄组恒牙患龋率、龋均、龋补充填比及窝沟封闭率	78
表 4-67	全国 12 岁年龄组牙周健康率、牙龈出血及牙石的检出情况	78
表 4-68	全国 15 岁年龄组牙周健康率、牙龈出血、牙石、牙周袋、附着丧失的检出情况	79
表 4-69	全国 15 岁年龄组牙周袋的检出牙数	79
表 4-70	全国 15 岁年龄组附着丧失的检出牙数	80
表 4-71	全国 12~15 岁年龄组牙龈出血及牙石的检出情况	80
表 4-72	全国 15 岁年龄组牙周袋最高记分的分布	81
表 4-73	全国 15 岁年龄组附着丧失最高记分的分布	81
表 4-74	全国 12 岁年龄组氟牙症患病率及社区氟牙症指数 (CFI)	82
表 4-75	全国 12 岁年龄组独生子女率及父母最高学历 (%)	82
表 4-76	全国 15 岁年龄组独生子女率及父母最高学历 (%)	83
表 4-77	全国 12~15 岁年龄组独生子女率及父母最高学历 (%)	83
表 4-78	全国 12 岁年龄组刷牙及牙线使用情况	84
表 4-79	全国 15 岁年龄组刷牙及牙线使用情况	84
表 4-80	全国 12~15 岁年龄组刷牙及牙线使用情况	85
表 4-81	全国 12 岁年龄组牙膏使用情况	85
表 4-82	全国 15 岁年龄组牙膏使用情况	86
表 4-83	全国 12~15 岁年龄组牙膏使用情况	86

表 4-84	全国 12 岁年龄组饮食习惯 (%)	87
表 4-85	全国 15 岁年龄组饮食习惯 (%)	87
表 4-86	全国 12~15 岁年龄组饮食习惯 (%)	88
表 4-87	全国 12 岁年龄组吸烟频率 (%)	89
表 4-88	全国 15 岁年龄组吸烟频率 (%)	89
表 4-89	全国 12~15 岁年龄组吸烟频率 (%)	89
表 4-90	全国 12 岁年龄组全身及口腔健康状况自我评价 (%)	90
表 4-91	全国 15 岁年龄组全身及口腔健康状况自我评价 (%)	90
表 4-92	全国 12~15 岁年龄组全身及口腔健康状况自我评价 (%)	90
表 4-93	全国 12 岁年龄组牙外伤经历	91
表 4-94	全国 15 岁年龄组牙外伤经历	91
表 4-95	全国 12~15 岁年龄组牙外伤经历	91
表 4-96	全国 12 岁年龄组过去 12 个月内牙痛经历 (%)	92
表 4-97	全国 15 岁年龄组过去 12 个月内牙痛经历 (%)	92
表 4-98	全国 12~15 岁年龄组过去 12 个月内牙痛经历 (%)	92
表 4-99	全国 12 岁年龄组就医率及末次看牙时间、原因	93
表 4-100	全国 15 岁年龄组就医率及末次看牙时间、原因	93
表 4-101	全国 12~15 岁年龄组就医率及末次看牙时间、原因	94
表 4-102	全国 12 岁年龄组口腔健康知识知晓情况 (%)	94
表 4-103	全国 15 岁年龄组口腔健康知识知晓情况 (%)	95
表 4-104	全国 12~15 岁年龄组口腔健康知识知晓情况 (%)	96
表 4-105	全国 12 岁年龄组对口腔健康认识及口腔保健课次数	97
表 4-106	全国 15 岁年龄组对口腔健康认识及口腔保健课次数	98
表 4-107	全国 12~15 岁年龄组对口腔健康认识及口腔保健课次数	98
表 4-108	全国 12 岁年龄组自我评价口腔问题的影响 (%)	99
表 4-109	全国 15 岁年龄组自我评价口腔问题的影响 (%)	100
表 4-110	全国 12~15 岁年龄组自我评价口腔问题的影响 (%)	102
表 4-111	全国 35~44 岁年龄组患龋率、龋均及龋补充填比	103
表 4-112	全国 55~64 岁年龄组患龋率、龋均及龋补充填比	104
表 4-113	全国 65~74 岁年龄组患龋率、龋均及龋补充填比	104
表 4-114	全国 35~44 岁年龄组根龋患龋率及龋均	105
表 4-115	全国 55~64 岁年龄组根龋患龋率及龋均	105
表 4-116	全国 65~74 岁年龄组根龋患龋率及龋均	105
表 4-117	全国 35~44 岁年龄组牙周健康率、牙龈出血、牙石、牙周袋、附着丧失情况	106
表 4-118	全国 55~64 岁年龄组牙周健康率、牙龈出血、牙石、牙周袋、附着丧失情况	106
表 4-119	全国 65~74 岁年龄组牙周健康率、牙龈出血、牙石、牙周袋、附着丧失情况	107

表 4-120	全国 35~44 岁年龄组牙周袋的检出牙数	107
表 4-121	全国 55~64 岁年龄组牙周袋的检出牙数	108
表 4-122	全国 65~74 岁年龄组牙周袋的检出牙数	108
表 4-123	全国 35~44 岁年龄组附着丧失的检出牙数	109
表 4-124	全国 55~64 岁年龄组附着丧失的检出牙数	109
表 4-125	全国 65~74 岁年龄组附着丧失的检出牙数	110
表 4-126	全国 35~44 岁年龄组牙周袋最高记分分布	110
表 4-127	全国 55~64 岁年龄组牙周袋最高记分分布	111
表 4-128	全国 65~74 岁年龄组牙周袋最高记分分布	111
表 4-129	全国 35~44 岁年龄组牙周附着丧失最高记分分布	112
表 4-130	全国 55~64 岁年龄组牙周附着丧失最高记分分布	112
表 4-131	全国 65~74 岁年龄组牙周附着丧失最高记分分布	113
表 4-132	全国 35~44 岁年龄组各种口腔黏膜异常检出人数及检出率(1/10 万)	113
表 4-133	全国 55~64 岁年龄组各种口腔黏膜异常检出人数及检出率(1/10 万)	114
表 4-134	全国 65~74 岁年龄组各种口腔黏膜异常检出人数及检出率(1/10 万)	114
表 4-135	全国 35~44 岁年龄组人均存留牙数、牙对数及无牙颌率	115
表 4-136	全国 55~64 岁年龄组人均存留牙数、牙对数及无牙颌率	115
表 4-137	全国 65~74 岁年龄组人均存留牙数、牙对数及无牙颌率	115
表 4-138	全国 35~44 岁年龄组各种义齿修复状况	116
表 4-139	全国 55~64 岁年龄组各种义齿修复状况	116
表 4-140	全国 65~74 岁年龄组各种义齿修复状况	117
表 4-141	全国 35~44 岁年龄组最高学历(%)	118
表 4-142	全国 55~64 岁年龄组最高学历(%)	118
表 4-143	全国 65~74 岁年龄组最高学历(%)	118
表 4-144	全国 35~44 岁年龄组饮食习惯(%)	119
表 4-145	全国 55~64 岁年龄组饮食习惯(%)	119
表 4-146	全国 65~74 岁年龄组饮食习惯(%)	120
表 4-147	全国 35~44 岁年龄组吸烟情况	120
表 4-148	全国 55~64 岁年龄组吸烟情况	121
表 4-149	全国 65~74 岁年龄组吸烟情况	121
表 4-150	全国 35~44 岁年龄组饮酒频率(%)	122
表 4-151	全国 55~64 岁年龄组饮酒频率(%)	122
表 4-152	全国 65~74 岁年龄组饮酒频率(%)	122
表 4-153	全国 35~44 岁年龄组刷牙率及刷牙频率	123
表 4-154	全国 55~64 岁年龄组刷牙率及刷牙频率	123
表 4-155	全国 65~74 岁年龄组刷牙率及刷牙频率	123

表 4-156	全国 35~44 岁年龄组牙签使用率及使用频率	124
表 4-157	全国 55~64 岁年龄组牙签使用率及使用频率	124
表 4-158	全国 65~74 岁年龄组牙签使用率及使用频率	124
表 4-159	全国 35~44 岁年龄组牙线使用率及使用频率	125
表 4-160	全国 55~64 岁年龄组牙线使用率及使用频率	125
表 4-161	全国 65~74 岁年龄组牙线使用率及使用频率	125
表 4-162	全国 35~44 岁年龄组牙膏使用情况	126
表 4-163	全国 55~64 岁年龄组牙膏使用情况	126
表 4-164	全国 65~74 岁年龄组牙膏使用情况	126
表 4-165	全国 35~44 岁年龄组就医率及末次看牙时间、原因	127
表 4-166	全国 55~64 岁年龄组就医率及末次看牙时间、原因	127
表 4-167	全国 65~74 岁年龄组就医率及末次看牙时间、原因	128
表 4-168	全国 35~44 岁年龄组过去 12 个月就医费用及末次看牙费用来源	128
表 4-169	全国 55~64 岁年龄组过去 12 个月就医费用及末次看牙费用来源	129
表 4-170	全国 65~74 岁年龄组过去 12 个月就医费用及末次看牙费用来源	129
表 4-171	全国 35~44 岁年龄组过去 12 个月未看牙的原因	130
表 4-172	全国 55~64 岁年龄组过去 12 个月未看牙的原因	130
表 4-173	全国 65~74 岁年龄组过去 12 个月未看牙的原因	130
表 4-174	全国 35~44 岁年龄组医疗保障情况 (%)	131
表 4-175	全国 55~64 岁年龄组医疗保障情况 (%)	131
表 4-176	全国 65~74 岁年龄组医疗保障情况 (%)	131
表 4-177	全国 35~44 岁年龄组过去 12 个月洁治情况及费用来源	132
表 4-178	全国 55~64 岁年龄组过去 12 个月洁治情况及费用来源	132
表 4-179	全国 65~74 岁年龄组过去 12 个月洁治情况及费用来源	132
表 4-180	全国 35~44 岁年龄组自我评价口腔问题的影响 (%)	133
表 4-181	全国 65~74 岁年龄组自我评价口腔问题的影响 (%)	134
表 4-182	全国 35~44 岁年龄组对身体健康及口腔健康的自我评价 (%)	136
表 4-183	全国 55~64 岁年龄组对身体健康及口腔健康的自我评价 (%)	136
表 4-184	全国 65~74 岁年龄组对身体健康及口腔健康的自我评价 (%)	137
表 4-185	全国 35~44 岁年龄组口腔健康态度 (%)	137
表 4-186	全国 55~64 岁年龄组口腔健康态度 (%)	138
表 4-187	全国 65~74 岁年龄组口腔健康态度 (%)	138
表 4-188	全国 35~44 岁年龄组口腔健康知识知晓情况 (%)	139
表 4-189	全国 55~64 岁年龄组口腔健康知识知晓情况 (%)	140
表 4-190	全国 65~74 岁年龄组口腔健康知识知晓情况 (%)	141
表 4-191	全国 35~44 岁年龄组自我报告的慢性病患病情 (%)	142

表 4-192	全国 55~64 岁年龄组自我报告的慢性病患病情况 (%)	142
表 4-193	全国 65~74 岁年龄组自我报告的慢性病患病情况 (%)	142
表 4-194	全国 35~44 岁年龄组家庭人口及收入	143
表 4-195	全国 55~64 岁年龄组家庭人口及收入	143
表 4-196	全国 65~74 岁年龄组家庭人口及收入	144

第五部分 附 录

附录 1	第四次全国口腔健康流行病学调查项目立项通知	145
附录 2	第四次全国口腔健康流行病学调查方案	149
附录 3	全国 31 个省市自治区抽样点分布情况	172
附录 4	口腔健康调查表	176
附录 5	第四次全国口腔健康流行病学调查问卷	182
附录 6	第四次全国口腔健康流行病学调查组织框架	192
附录 7	第四次全国口腔健康流行病学调查各省市自治区参加人员名单	199
附录 8	第四次全国口腔健康流行病学调查大事记	223
附录 9	口腔检查图谱	225
附录 10	抽样点分布图	228

第一部分 绪 论

口腔疾病是常见病、多发病。特别是龋病、牙周病患病率极高,危害绝大多数人群。这些口腔疾病不仅严重影响患者的口腔生理功能,而且与全身系统性疾病之间有非常密切的关系。例如冠心病、脑中卒、糖尿病、消化系统疾病、呼吸系统疾病以及早产低出生体重等。为了解和掌握我国城乡居民口腔健康的现状以及口腔健康知识、态度和行为等情况,2015年由原国家卫生和计划生育委员会(以下简称原国家卫生计生委)科教司立项,原国家卫生计生委疾病预防控制局(以下简称疾控局)指导,中华口腔医学会和中国疾病预防控制中心合作进行了第四次全国口腔健康流行病学调查。

一、调查背景

近年来,随着全球经济社会的变化,受到经济发展、人口迁移和饮食结构改变的影响,世界口腔疾病的分布出现了新的变化,如龋病在经历了一段时间的下降之后,在一些欧美发达国家以及亚洲发展中国家中出现了上升的现象。在我国由于社会经济的快速发展、人民生活水平的不断提高,饮食结构发生了巨大的改变,食品加工越来越精细,含糖食品、含糖饮料的摄入不断增加,这些改变不可避免地增加了龋病发生的风险。同时,我国居民的口腔保健意识仍然不足,良好的口腔卫生观念和口腔卫生习惯还处于较低水平,这些都使我国面临口腔疾病患病率上升的巨大压力。开展第四次全国口腔健康流行病学调查,有助于了解和掌握我国居民口腔健康的最新状况以及影响我国居民口腔健康的危险因素等。

定期开展口腔健康流行病学调查受到各国政府的重视。美国、日本等发达国家都定期开展口腔健康流行病学调查。在此之前,我国分别在1983、1995、2005年进行了三次口腔健康流行病学调查,对了解和掌握我国居民口腔健康状况、口腔健康知识、态度和行为情况起到了重要作用,为不同时期口腔卫生政策和口腔疾病防治策略的制定提供了依据。

第四次全国口腔健康流行病学调查由原国家卫生计生委公益性行业科研专项资助,由中华口腔医学会和中国疾病预防控制中心以及全国35家口腔医学院校、口腔专科医院和各地疾病预防控制中心共同合作,组织实施完成。

二、调查目的

1. 掌握我国城乡不同年龄人群的口腔健康状况,包括龋病和牙周疾病等口腔常见疾病的患病状况及其影响因素。
2. 了解我国城乡不同人群口腔健康知识、态度和行为状况。
3. 分析我国居民口腔健康状况,口腔健康知识、态度和行为的变化趋势、变化规律及其影响因素。

三、调查方法

所有调查对象均进行口腔检查和问卷调查(3~5岁儿童家长也作为问卷调查对象)。

口腔检查方法按照原国家卫生计生委发布的《口腔健康调查 检查方法》和世界卫生组织《口腔健康调查基本方法》(第5版)的方法和标准执行,由经过统一培训的口腔执业医师在现场完成。除12~15岁年龄组采取集中讲解、自行填写形式外,其他年龄组均采取面对面询问方法进行调查。

(一) 调查内容

第四次全国口腔健康流行病学调查由口腔检查和问卷调查两部分组成。

口腔检查内容包括:牙列状况(冠龋、根龋)、牙周状况(牙龈出血、牙石、牙周袋、附着丧失)、口腔黏膜状况、氟牙症患病状况、牙齿缺失及义齿修复状况。

问卷调查内容包括:口腔疾病的相关危险因素,口腔健康知识、态度与行为,口腔疾病经历,口腔卫生服务利用情况等。各年龄组问卷内容包括:儿童与口腔健康相关的生活习惯、喂养方式、口腔健康问题和就医情况;学生口腔健康知识、态度和行为现状,口腔卫生服务利用,自我感觉的口腔健康问题;中老年人调查除上述内容外,还包括口腔健康相关生活质量状况。

(二) 调查对象

本次调查参照世界卫生组织推荐的《口腔健康调查基本方法》(第5版)和原国家卫生计生委2015年发布的《口腔健康调查 检查方法》,进行口腔健康状况调查。调查对象为3~5岁、12~15岁、35~44岁、55~64岁、65~74岁人群5个年龄组。

(三) 抽样方法

本次调查地区覆盖全国31个省、自治区、直辖市(不包括台湾、香港、澳门),遵循科学、有效、可行的原则,各省市自治区的样本量实行等额分配。采用多阶段分层抽样方法。第一阶段,采用按人口比例抽样的方法(PPS),每省随机抽取2个区和2个县;第二阶段,每个县(区)随机抽取3所幼儿园、3所中学、3个村(居)委会;第三阶段,采用整群抽样方法,每所幼儿园随机抽取3岁、4岁、5岁儿童,每所中学随机抽取12岁、13岁、14岁、15岁学生,采用配额抽样方法,每个村(居)委会抽取35~44岁、55~64岁、65~74岁居民。

抽样方案和样本量见图1-1:

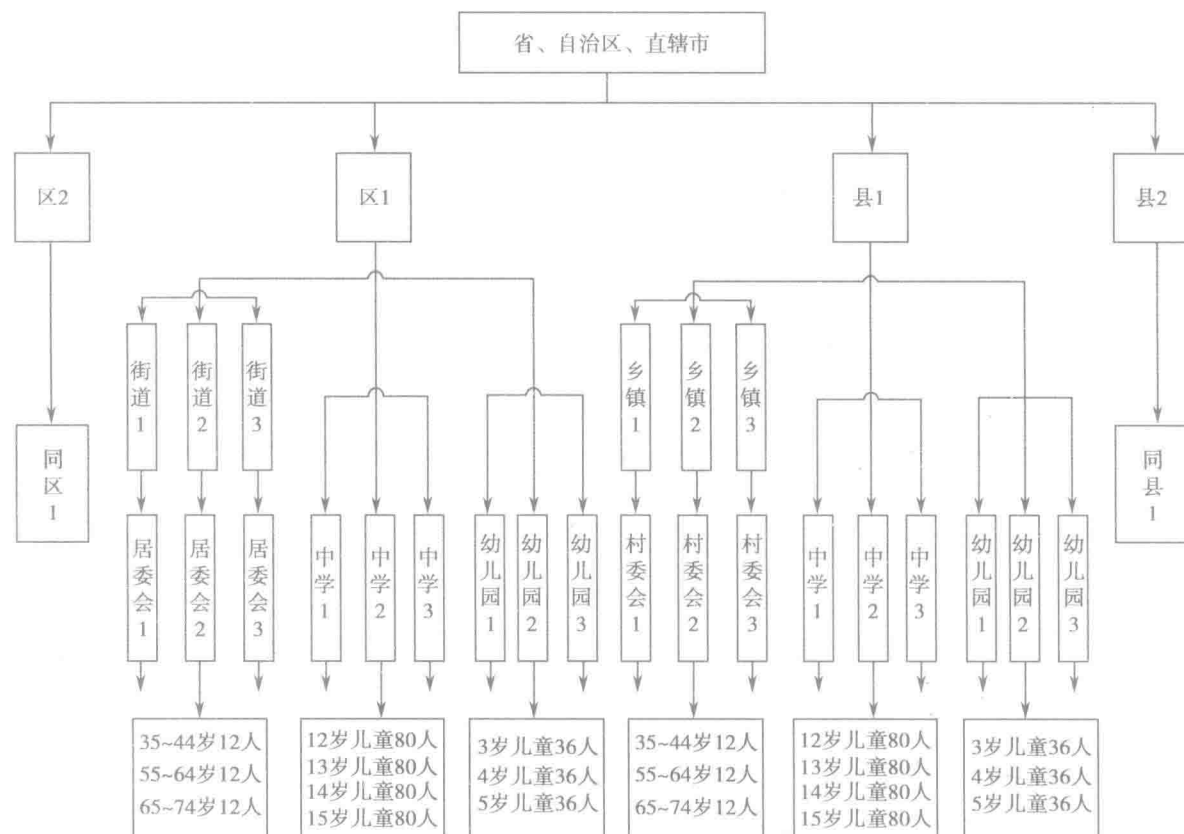


图 1-1 全国各年龄组样本抽样示意图