

岁时花艺
春
设计指南

QUARTERLY
BEST FLOWER
ARRANGEMENT

春日庭院风自然感花艺设计

BEST FLOWER
ARRANGEMENT 编辑部 编



靓丽的烛台花艺

春季花材应用完全教程

华丽的洛可可风花艺

探访英国私家花园和英式自然风花艺

英式下午茶茶席花设计

BEST FLOWER ARRANGEMENT

岁时花艺 春 设计指南



春日庭院风自然感花艺设计

BEST FLOWER ARRANGEMENT 编辑部 编

 化学工业出版社

·北京·

图书在版编目(CIP)数据

岁时花艺设计指南. 春日庭院风自然感花艺设计 /
Best Flower Arrangement编辑部编. — 北京: 化学工
业出版社, 2018. 3

ISBN 978-7-122-31546-5

I. ①岁… II. ①B… III. ①花卉装饰-装饰美术-
设计-指南 IV. ①J535.1-62

中国版本图书馆CIP数据核字(2018)第034459号

BEST FLOWER ARRANGEMENT is a registered trademark of Four
Seasons Press Co., Ltd, Tokyo, Japan.

Copyright© 2002 Four Seasons Press Co., Ltd, Tokyo, Japan. All
rights reserved.

First published in Japan in 2002 by Four Seasons Press Co.,
Ltd., Tokyo.

Parts of the contents of BEST FLOWER ARRANGEMENT are provided
by Four Seasons Press Co., Ltd, Tokyo

Through Beijing Kareka Consultation Center, Beijing

本书内容部分取材于《BEST FLOWER ARRANGEMENT》杂志, 由株式会
社四季出版社独家授权化学工业出版社使用。

未经许可, 不得以任何方式复制或抄袭本书的任何部分, 违者必究。

封面照片版权信息

封面 —— 清新淡紫色, 白雪初融里的春日预兆

Photo摄影: Masahiko Takeda

Design设计: Yukiko Tajima (Pas de Deux)

封底 —— 被争相模仿的奥黛丽的自然之家

Photo摄影: Miki Yamanouchi

责任编辑: 林 俐 孙晓梅
责任校对: 王 静

装帧设计: 王 江

出版发行: 化学工业出版社(北京市东城区青年湖南街13号 邮政编码100011)

印 装: 北京东方宝隆印刷有限公司

880mm×1230mm

1/16

印张 11¹/₂

字数 420千字

2018年3月北京第1版第1次印刷

购书咨询: 010-64518888 (传真: 010-64519686)

售后服务: 010-64518899

网 址: <http://www.cip.com.cn>

凡购买本书, 如有缺损质量问题, 本社销售中心负责调换。

定 价: 89.00元

版权所有 违者必究

Le Turquoise

春日百花

迎接阳光，化作幸福色彩



Lailler

Flower Material

‘蜜桃雪崩’玫瑰、‘龙萨’
玫瑰、朱顶红、巨罂粟、
花毛茛（洋牡丹）、郁金
香、‘雪球’荚蒾、绣球、
香豌豆

绿松石的蓝
是春日海洋的色彩

扬起的布片的皱褶之上
是淡淡蔷薇色的
阿弗洛狄忒的百花

柔和光线倾泻而下
充满温柔房间里
遥想地中海的小岛……

Photo: Masahiko Takeda

Arrangement & Text: Yukiko Tajima (Pas de Deux)

montanière

闪耀的金合欢色
是充满希望的春日到访的色彩



Flower Material
水仙、郁金香、金合欢

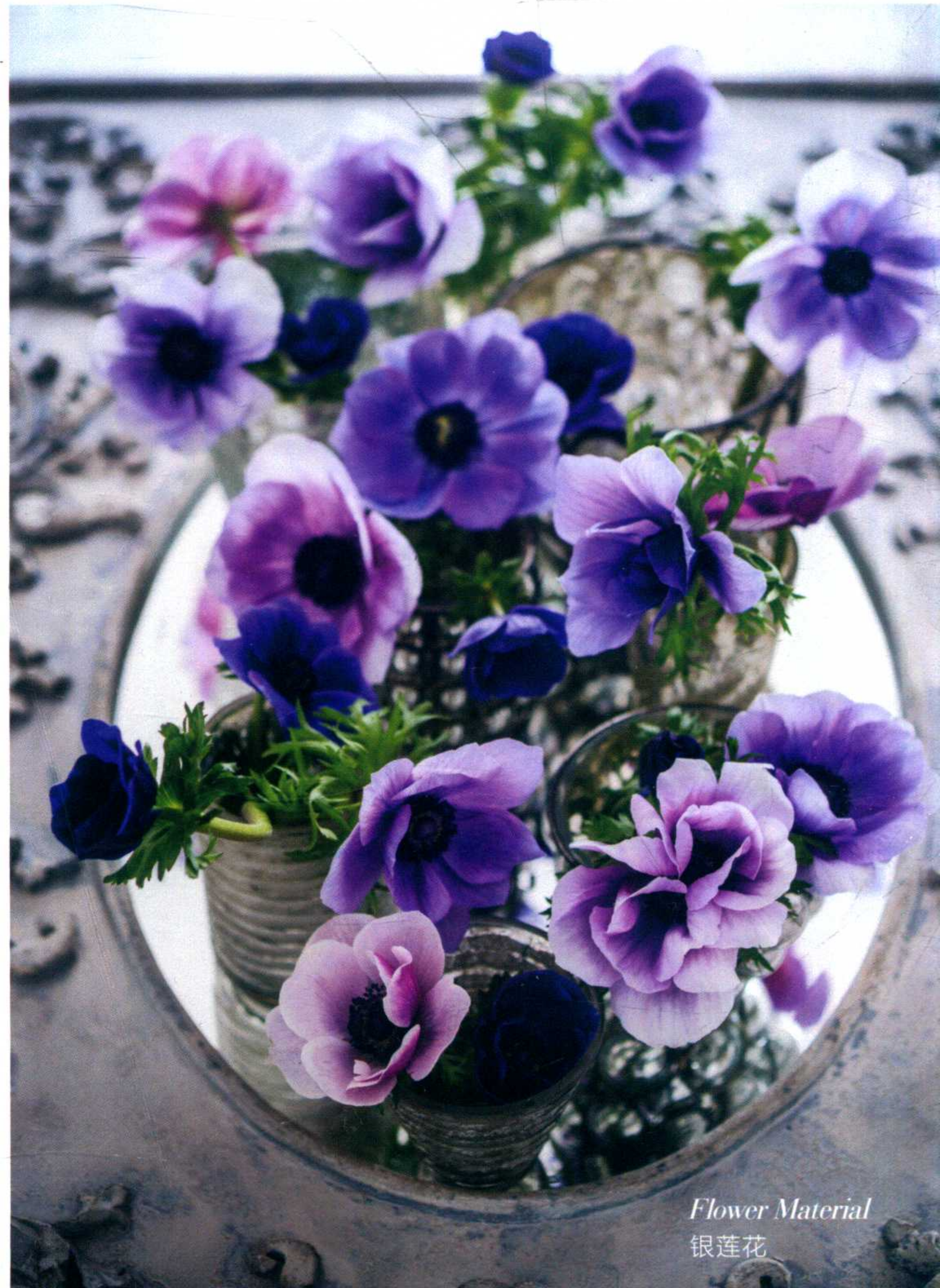


Flower Material
银莲花、花毛茛、洋牡丹、
郁金香、金合欢



湿润的苔藓色
萌芽之初的春日气息

Flower Material
圣诞玫瑰、银莲花、绣球、茵芋、
常春藤、秋海棠、天竺葵



Flower Material
银莲花

Le Violet

清新淡紫色

白雪初融里的春日预兆

Flower Material

苔梅、银莲花、尤加利、金雀花、丁香、
蜡花、蓝盆花、松虫草、大星芹、铁线莲、
玫瑰、花毛茛(洋牡丹)、香豌豆



店 特色花店与花艺工作室

- 004 巴黎的玫瑰秘密花园
- 009 向挚爱的巴黎致敬的花束
- 010 Christian Morel 极致考究的花艺设计，资深花艺师才能呈现的高超品位
- 012 La Marguerite à Paris 罗曼蒂克花园，女性特有的优雅
- 014 Muse 个性十足的花艺，引人感动的创作
- 016 Paris Fleuri 巴黎最受关注的花店

花 当季花材的应用技巧与精彩案例

- 019 春宵花艺设计
- 020 佐藤由香里 翘首企盼春日来到
- 022 驹津直美 雅致的樱花餐桌
- 024 小野由美子 一见钟情的纤细梦幻的花颜
- 026 岩桥纪伊子 柔软蓬松的感觉
- 028 纸谷美津枝 编织艳丽的樱花飨宴
- 030 大谷智代 透明感粉色打造可爱花姿
- 032 菊池初美 翩翩樱色舞动时
- 034 鬼头郁子 身处山间的可爱樱花餐桌
- 036 春日玫瑰花艺
- 037 佐藤由香里 用可爱的新品种玫瑰制成温柔的花束
- 040 Kazuto Watanabe 冰淇淋色调的玫瑰描画静好春宵时光
- 043 佐佐木华香 荷兰风花饰，玫瑰相伴的美好日子
- 046 伊藤桂子 柔和色调的玫瑰，微妙色差与春季阳光交相辉映
- 049 岛 荣子、石川味季 自然优雅地表现流转的日常时光
- 052 井田敏 春日里璀璨盛放的玫瑰搭配生机盎然的绿叶
- 055 福泽势子 春日花篮中装点着绽放的多头玫瑰
- 058 明媚春日的七种代表性花材 春季花材应用完全教程
- 059 吉田寿美子 三色堇 春天的代名词，翩翩波浪形花瓣的可爱三色堇
- 062 若山美小子 香豌豆 花瓣轻盈蓬松的香豌豆，更添自然随意感
- 065 长岛久美子 花毛茛 充分利用花材可爱圆润的花形
- 068 高濑章子 圣诞玫瑰 圣诞玫瑰携手春日小花
- 071 仓田千惠子 郁金香 多彩郁金香为春色再添一抹色彩
- 074 有动弥生 蓝盆花 荷兰式插花风格彰显蓝盆花魅力
- 077 森田龙子 葡萄风信子 展现葡萄风信子的怡人馨香和迷人曲线

春季7花

专题 探访英国私家花园和英式自然风花艺

- 082 打造英国式花园
- 084 伦敦郊外私宅的开放花园
- 086 热爱英国月季的“植物女士”朵纳
- 092 被争相模仿的奥黛丽的自然之家
- 098 环保风小花园治愈心灵 治疗师凯特家的有机生活
- 103 拥有米其林星级温室餐厅和茶室的名流园艺店

111 英式下午茶茶席花设计

- 112 大野奈津子 搭配馥郁的玫瑰，宛如置身英国花园 114 古川房美 在温柔春日花朵环绕中享受下午茶时光
116 松本智子 英国传统的花饰风格致敬精美餐具 118 糠泽律子 犹如庭园里新采的盛放玫瑰做成的纯真花饰
120 田中千寿子 温柔的粉色中感受娴静春日

风格 不同国家和地区花艺设计风貌 Rococo

- 124 华丽的洛可可风花艺设计 蓬帕杜夫人粉Pink & 玛丽·安托瓦内特蓝Blue

应用 餐桌花\婚礼花\空间装饰花等各领域的应用

133 献给‘绣球花’系列珠宝的花

- 135 冈田玛丽 闪耀如珠宝般透明光芒的绣球花花环
137 井田敏 描绘出约瑟芬皇后曾经深爱的梅尔梅森城堡的花园
139 中村典子 光芒闪耀、令人怦然心动，描绘出约瑟芬皇后的思绪
141 丹羽惠子 可爱小花的璀璨色彩，奏响时尚温柔的协奏曲
143 香田早智子 用花儿的“芬芳与气息”包裹珠宝的“温柔与品格”
145 木下奈美子 闪耀的粉色渐变色打造简单雅致的女性专属花冠
147 佐藤礼美 绣球及玫瑰打造的耳环枕，奏响特别之日的辉煌心动一刻



148 全新生活艺术主张，靓丽的烛台花艺设计

- 148 村上久惠 简约而不失大胆的花艺设计 149 村上久惠 柔和的春色烛台
150 lepice de la vie 雅致色调表现成熟人士的意趣 151 岩濑留美子 浪漫缤纷的色彩
151 祖父江麻也 公主线烛台花饰 151 野口美惠 花园婚礼

152 鬼头郁子的年代设计：重现维米尔绘画中的花卉与餐桌

154 春季礼品花饰精选

课堂 花艺名师传授经验与秘诀

162 珊瑚社的池坊花道课

第6讲 生花正风体和生花新风体

166 陈杨的餐桌美学课 之

户外赏樱的生日野餐会

170 王磊老师的永生花课堂

174 挑战泰迪熊花饰

176 神保 丰 利用线条组成的平行式捧花

111 英式下午茶茶席花设计

- 112 大野奈津子 搭配馥郁的玫瑰，宛如置身英国花园 114 古川房美 在温柔春日花朵环绕中享受下午茶时光
116 松本智子 英国传统的花饰风格致敬精美餐具 118 糠泽律子 犹如庭园里新采的盛放玫瑰做成的纯真花饰
120 田中千寿子 温柔的粉色中感受娴静春日

风格 不同国家和地区花艺设计风貌 Rococo

- 124 华丽的洛可可风花艺设计 蓬帕杜夫人粉Pink & 玛丽·安托瓦内特蓝Blue

应用 餐桌花\婚礼花\空间装饰花等各领域的应用

133 献给‘绣球花’系列珠宝的花

- 135 冈田玛丽 闪耀如珠宝般透明光芒的绣球花花环
137 井田敏 描绘出约瑟芬皇后曾经深爱的梅尔梅森城堡的花园
139 中村典子 光芒闪耀、令人怦然心动，描绘出约瑟芬皇后的思绪
141 丹羽惠子 可爱小花的璀璨色彩，奏响时尚温柔的协奏曲
143 香田早智子 用花儿的“芬芳与气息”包裹珠宝的“温柔与品格”
145 木下奈美子 闪耀的粉色渐变色打造简单雅致的女性专属花冠
147 佐藤礼美 绣球及玫瑰打造的耳环枕，奏响特别之日的辉煌心动一刻



148 全新生活艺术主张，靓丽的烛台花艺设计

- 148 村上久惠 简约而不失大胆的花艺设计 149 村上久惠 柔和的春色烛台
150 lepice de la vie 雅致色调表现成熟人士的意趣 151 岩濑留美子 浪漫缤纷的色彩
151 祖父江麻也 公主线烛台花饰 151 野口美惠 花园婚礼

152 鬼头郁子的年代设计：重现维米尔绘画中的花卉与餐桌

154 春季礼品花饰精选

课堂 花艺名师传授经验与秘诀

162 珊瑚社的池坊花道课

第6讲 生花正风体和生花新风体

166 陈杨的餐桌美学课 之

户外赏樱的生日野餐会

170 王磊老师的永生花课堂

174 挑战泰迪熊花饰

176 神保 丰 利用线条组成的平行式捧花

特色花店 与 花艺工作室

Store 店

Producteur de Rose

巴黎的 玫瑰秘密花园

巴黎近郊栽培者栽培的玫瑰
虏获了众多花艺师的心
每日直送的香气浓郁的玫瑰花束
从汉吉斯国际批发市场到达
每一位法国人的手中
我们探访了为玫瑰栽培
倾注无限热情的人气玫瑰栽培家族

Photo: Masahiko Takeda Text: Kumi Kanemoto



有着 15 年花艺师从业经验的卡罗琳，曾在巴黎市附近经营花店有 5 年之久。现在与丈夫菲利普一起成为玫瑰栽培者。

在巴黎的花市很有气
玫瑰栽培家族

玫瑰是巴黎风花艺设计中不可缺少的花材，也是巴黎人十分钟爱的花材。在汉吉斯国际批发市场，以荷兰产的鲜花为代表，来自欧洲各国的玫瑰花都汇聚于此。其中来自巴黎近郊法兰西岛大区的栽培者所提供的玫瑰备受买家瞩目，即使是对品质十分挑剔的巴黎花艺师也对其评价颇高。在为数不多的法国本国玫瑰栽培者中，卡罗琳和菲利普夫妇虽然从业时间不长，但凭借他们熟练的技术，已经成为人们熟知的栽培家。

从汉吉斯国际批发市场驱车约 30 分钟，就来到芒德雷莱罗斯栽培中心，卡罗琳和菲利普夫妇的玫瑰栽培园就位于这个占地面积广大的栽培中心一角。5 千平方米的土地上除了玫瑰之外还种植了数种蔬菜，二人在自家的栽培园中全年无休地倾注了无限热情。接下来就来好好感受一番他们种植的玫瑰的魅力吧！



十分具有法国特色的玫瑰花束，选用具有女性美的鲜艳色彩进行混搭。奢华美艳的花束紧紧扎起，紧凑相邻的玫瑰花朵仿佛下一秒就要互相亲吻。

「疯马」玫瑰、「玛雅」玫瑰（白色&粉色边缘）、「阿班斯」玫瑰（中心为黄色&三文鱼粉色）等扎成的经典粉色玫瑰圆球形花束。只使用玫瑰花的设计，简洁却充满奢华感。



探寻玫瑰之旅 走进巴黎近郊的 栽培家大本营



1. 丈夫菲利普长年从事园艺工作，对玫瑰可谓是无所不晓。学生时代与卡罗琳相遇，二人齐心协力管理着栽培园。

2. 自然栽培的同时，引入连栋温室进一步管理栽培玫瑰。

3. 一边忙着进行栽培作业一边在场地内的商店制作订单花束的卡罗琳，处理起花来果然很迅速。

4. 长年在这里工作的靠谱老员工玛莉亚正在用机器对花的长短进行分类。

5. 出库到市场的玫瑰花按照大中小的长度进行分类，价格也不相同。以10枝为单位，捆扎好后放入冷藏室，并调整到不会开花的温度。因为法国本土产玫瑰比亚洲地区的玫瑰的市场价格更低，让花艺师们更容易接受，因此十分有人气。

6. 可以简单捆扎花束的机器。



与巴黎街景截然不同的自然风光栽培基地——芒德雷莱罗斯栽培中心。深呼吸，新鲜的空气好像一下就柔软地进入身体里。穿过弥漫植物甘甜馨香的大门，玫瑰花园就这么突然映入眼帘！正在工作的卡罗琳一边摘下工作用的厚手套，一边用热情的笑容欢迎我们的到来。“欢迎来到我们的花园！”

穿过玫瑰直销商店区，就来到了花园的操作区，长年在这里进行玫瑰栽培的女士正迅速地将玫瑰枝分开。品相良好的深粉色玫瑰按照长度，被捆扎在一起准备出库。旁边板车上放置的水桶中，等待下一步处理的玫瑰正静静地等待着。不愧是玫瑰的大本营！

接着细看就会发现，这里还有不常见的机器。我们询问了机器的用途，“这是使用传感器来给玫瑰按长度分类的机器。操作过程像这样。”卡罗琳为我们展示了机器的实际操作。当我们正在感叹机械化的时候，一直在冷藏室里工作的菲利普，结束了手头的事情前来跟我们汇合了。



“接下来，看看这边用于捆扎的机器吧。”菲利普拿起一束作业台上的玫瑰，然后使其通过一个缝纫机般的装置，几乎在一眨眼的时间内，一束玫瑰花束就捆扎完成了！

加上夫妇二人，整个玫瑰园只有3名员工，而玫瑰园能够顺利运作的秘诀，也许就是因为率先使用了机械化的操作吧。从最繁忙的4月一直到10月末，这里源源不断地为市场供应玫瑰花。

7. 住在附近的人们也经常前来选购。这里待客周到、店员动作麻利，还能给花进行漂亮的包装。与巴黎市内相比，价格更实惠，回头客很多，得到了大家的一致好评。

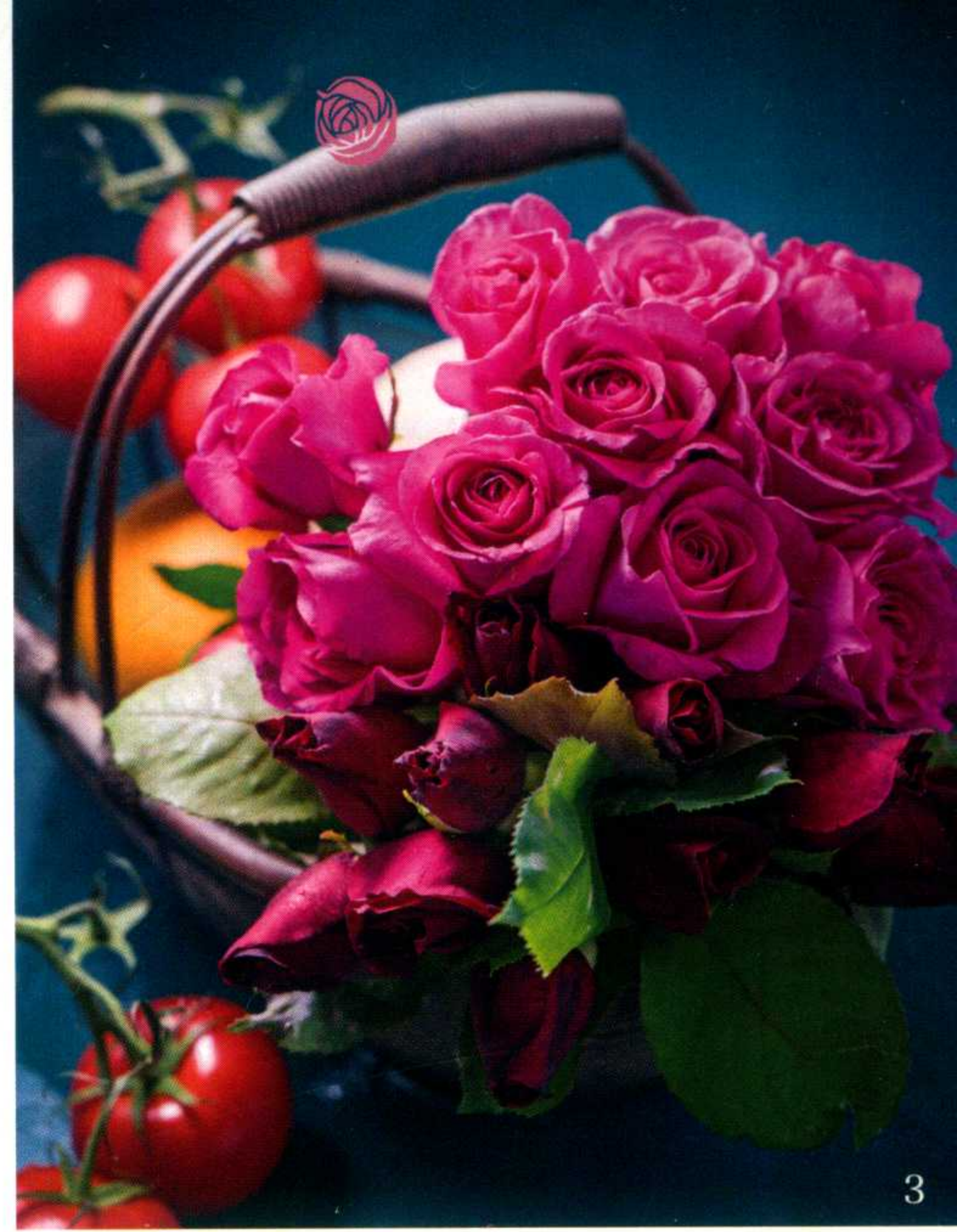
8. 场地内的玫瑰直营商店。嫩绿色的墙壁让人印象深刻。这里还会根据玫瑰来挑选插花的器皿，让人心情愉悦。



1



2



3



4

1. ‘龙萨’玫瑰简单地装点在花器中。
2. 在日本很有人气的‘伊芙·伯爵’玫瑰是深受巴黎人喜爱的“芳香玫瑰”（有香气的玫瑰）的代表之一。想要一举虏获女性的芳心,推荐搭配香气诱人的‘梅朗爸爸’玫瑰,制作成熟风的魅力花束。
3. 复古风情的铁篮里,刚从田地采摘下的成熟番茄和玫瑰仿佛随意地放入其中。花苞坚韧的暗红色‘梅朗爸爸’玫瑰搭配浅莲红色玫瑰,更显俏皮可爱。
4. 爱女露西怀抱着刚采摘的玫瑰。脸上充满欢乐神情。
5. 30 欧元竟然可以买到这样满钵的玫瑰插花,实在是太划算了!

真心诚意栽培玫瑰 实现顾客的愿望

巴黎的花艺师认为,“要展示巴黎的花之美,国产玫瑰不可或缺。”而能够满足花艺师要求的,正是卡罗琳与菲利普亲手栽培的玫瑰。据说近年还收到了来自邻国比利时的订单。其中被称作“芳香玫瑰”的香气浓郁的品种尤其受欢迎,甚至不提前预约就无法订购到。

从常见的普通玫瑰到不断进行改良的新品种,在不断的实验当中寻求更美更有品质的玫瑰,这次探访中我们看到了两位栽培家的不断努力,也了解了这里的玫瑰让人们爱不释手的原因。今天依然有很多玫瑰,会从这两位开朗又充满人情味的栽培者手中,送到更多被需要的地方。



5



相亲相爱的家族共同管理着这个巨大的玫瑰园。繁忙时期会帮忙打理的长女露西,当然也很喜欢玫瑰花。



栽培园开放参观。推荐的最佳参观季节为4月到9月中旬。



Rose

决定玫瑰品质的因素，首要的就是栽培者的技术。卡罗琳与菲利普栽培的玫瑰，特点在于花朵可以完全绽放，从花蕾到舒展开来的盛放花姿都可以细细品味。在欣赏了花朵的优美姿态以后，还能使用凋谢的花瓣制作成装饰品，留下最美的时刻，简直太棒了！巴黎的报纸和纪录片都争相报道了这些高品质的玫瑰。不仅是法国国内的媒体，甚至还有专门从亚洲赶来采访的电视媒体。

拥有深红色彩和诱人香气的‘梅朗爸爸’玫瑰(5)，造型独特充满魅力的‘癫马’玫瑰(14)等，都是每年一到花季就被巴黎的花艺师们预约一空的人气品种。还有像‘帕尔玛修道院’玫瑰(20)这样的浪漫粉色、花瓣厚实的玫瑰，十分适合作为婚礼的装饰。‘爱与和平’玫瑰(31)的花色是漂亮的橙色，能够给人留下深刻的印象。

