

超人气作家 午歌、超人气绘本漫画家 粥悦悦、超人气自媒体 控调软装联名推荐

更舒适的家 理想·小·宅营造术

 理想·宅◎编

餐桌摆放方式

我们常见的餐桌皆为四腿桌，由于常见，因此缺少有亮点存在感空间，殊不知桌腿的数量和位置直接决定了餐桌的使用是否便利。如今，市面上出现的两腿桌相较于四腿桌在使用时方便许多，下面咱们来看看对比。

四腿桌



四腿桌桌腿多，餐桌周围的空间小。

两腿桌



两腿桌没有桌腿干扰，不浪费餐桌周围可移动空间。



两腿桌桌腿少，餐桌周围的空间大。

VS



餐桌周边小知识

1. 根据动线为餐桌留出足够的行走空间

我们之间提到了餐桌中的动线行走空间，事实上餐桌和餐椅之间的区域也应该有一定的行走距离，才能避免使用时的拥堵。

① 入座后椅子上的椅背高度为50cm
② 椅子靠背与桌面下部的距离高度为50cm

2. 餐桌边宜留腿膝空间

如果可能，尽量将餐桌放在厨房外边，这样吃早餐时，通过窗戶制造空间内阳光照射效果同时又能增加餐桌的采光，增强我们的食欲。



阳光能唤醒你的“嗨嗨”好心情

化学工业出版社

更舒适的家 理想·小·宅营造术

 理想·宅◎编



化学工业出版社

·北京·

编写人员名单：（排名不分先后）

丁 晗 叶 萍 黄 肖 邓毅丰 郭芳艳 杨 柳 李 玲 董 菲 赵利平 武宏达 王广洋
王力宇 梁 越 刘向宇 肖韶兰 李 幽 王 勇 李小丽 王 军 李子奇 于兆山 蔡志宏
刘彦萍 张志贵 刘 杰 李四磊 孙银青 肖冠军 安 平 马禾午 谢永亮 李 广 李 峰
周 彦 赵莉娟 潘振伟 王效孟 赵芳节 王 庶 孙 淼 祝新云 王佳平 冯钊津 刘 娟
赵迎春 吴 明 徐 慧 王 兵 赵 强 徐 娇 王 伟

图书在版编目（CIP）数据

更舒适的家：理想小宅营造术 / 理想·宅编.

北京：化学工业出版社，2018.1

ISBN 978-7-122-31046-0

I. ①更… II. ①理… III. ①住宅—室内装饰设计—
图集 IV. ①TU241-64

中国版本图书馆CIP数据核字（2017）第285554号

责任编辑：王 斌 邹 宁

装帧设计：骁毅文化

出版发行：化学工业出版社（北京市东城区青年湖南街13号 邮政编码100011）

印 装：北京瑞禾彩色印刷有限公司

889mm×1194mm 1/32 印张7 字数280千字 2018年1月北京第1版第1次印刷

购书咨询：010-64518888（传真：010-64519686）

售后服务：010-64518899

网 址：<http://www.cip.com.cn>

凡购买本书，如有缺损质量问题，本社销售中心负责调换。

定 价：49.00元

版权所有 违者必究

推荐语

家居环境会影响家庭氛围，好的生活环境会让家庭更和睦，幸福指数更高。这是一本轻松有趣的家装漫画书，告诉你如何把家设计得更温馨舒适。读完这本书，你就能从小白变大咖，从外行变专家，迅速提高生活品质。

——**弼悦悦** 超人气绘本漫画作家

居家有门道，设计无止境。轻松扮靓你的家，咱们有话好好说。

——**午歌** 畅销书作家

趣味性十足的家居设计漫画书籍，生动绘制了从空间划分到家具板块设置，再到人体工程尺寸，将居家各项问题形象化解决，全方位提升居家生活品质。

——**软装自媒体领航者 腔调软装**





倾尽全力买下一个属于自己的小窝，想将一切有关“家的梦想”，全部在此实现。请设计师设计无疑是妙笔生花的美事一桩，但看看瘪瘪的钱包，瞅瞅为了买房资产快成负数的银行卡，只能摇头叹息，望洋兴叹，奈何不了设计费划出的一道鸿沟，也经不起装修的各种折腾。

事实上，设计这件事儿，要这么看：专业室内设计师设计出来的居室，自然是“貌美如花”，但如果自己学上一星半点儿设计上的诀窍，再加上独特品位，用自己的智慧和智慧来布置家，岂不更能提升起自己对家的期望值，以呈现出内心深处对家的期待？

也许你会表示疑惑：“自己设计？从何下手？”别急，本书就带你一步步走进家居设计，剖析自己布置小家的诀窍。

通过本书，你可以学到如下“高招”：

1. **家居主空间的配色诀窍：**先学色彩定调，再结合自身喜好，为家穿上美丽的“外衣”。
2. **家居主空间的选材用料：**不同空间，功能不同，选材除了自己喜欢，也要注重实用性。
3. **家居主空间的照明搭配：**灯光也是需要搭配的，不要以为选选灯具，照明问题就大功告成，事实上还差得远！
4. **家居主空间的家具摆放：**家具摆放，直接影响后期生活的便利性，尺寸大小、家居动线，都不容小觑。
5. **家居主空间的软装布置：**软装是最简单、易行的“家居美颜术”，根据空间特质，摆上几件亮眼装饰，空间格调直接提升！

这本200多页的小书，就是要以轻松、活泼的成文形式，令即使是装修小白的你，只要跟着书中的节奏，也能扮靓家居，成为家居设计真正的主人。



第一章

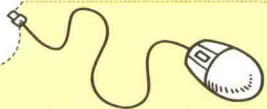
头脑预热

打造一个有特点的好家宅



目录

Contents



第一章 头脑预热 打造一个有特点的好家宅

打造好家宅，必须挑选好户型 \2

了解全家人的需求，从一份“生活问卷”开始 \8

住宅中有关“光”的那些事 \12

第二章 客厅 一定得聚集人气

客厅配色——“我是总司令，指示很重要” \20

客厅选材：眼光独到，也要不失整体 \22

找出客厅核心区，定位空间调性 \24

沙发与茶几组成的家居环岛 \26

电视柜的多功能大变身 \34

沙发与茶几与电视柜的“安全”距离 \38

客厅灯具也是需要“搭配”的 \44

客厅布艺要配色协调，才好看 \50

客厅角落里的小舞台 \56



第三章 餐厅 从“吃”的角度来设计

令人“食欲大增”的餐厅色彩 \62

餐厅选材的灵感来源于客厅 \64

家具摆放“不打架”，用餐时光也轻松 \66

温暖的餐厅灯光 \84

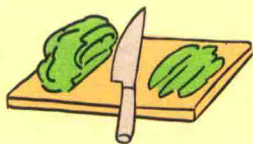
餐厅背景墙的出彩设计方案 \90





第四章 卧室 要成为家中最舒适的地带

- 卧室配色可随性，但不可随意 \94
- 卧室选材最好具有吸音效果 \98
- 卧室格局——家具摆放很关键 \100
- 卧室照明需构成宁静、温馨的氛围 \116
- 好颜值的卧室布艺 \120



第五章 厨房 让主妇可以快乐烹饪

- 好“色”厨房，有助于做出美味佳肴 \124
- 厨房选材一定要考虑空间特性 \126
- 厨房布局，L型和U型最实用 \128
- 动线流畅，烹饪时光变轻松 \132
- 不要拥挤，“我们”需要专有“空地” \136
- 橱柜：厨房中当之无愧的“主角儿” \138
- 厨房灯：功能性 > 装饰性 \162

第六章 卫浴 做到清洁无障碍

清爽卫浴，一天好心情的开始 \168

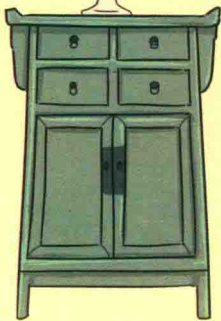
卫浴材料防水，防滑很重要 \170

3分离？4分离？还是干湿分离？ \172

卫浴三大区域“和谐共处”的条件 \178

卫浴灯：关键要防水，安全 \190

卫浴用品，挂起来！ \196



第七章 玄关 入门第一印象很重要

柔和色彩的玄关才是“王道” \204

玄关材料要耐磨，易清洗 \206

从格局到尺寸，玄关的“现形记” \208

鞋柜：玄关中出镜频率最高的家具 \210

玄关灯：要具有光影变化的层次感 \212

玄关要实用，也要美观 \214

幸福生活，从拥有一个温暖、
舒适的家开始。



1

打造好家宅，必须挑选好户型

“辛辛苦苦存钱，稀里糊涂买房”，这是很多小伙伴的真实写照。房子虽然是生活必需品，但这一“大件儿”买起来还真不是一件容易事儿。尤其是要选到符合心意的好房子，那更是难上加难。究竟什么样的房子居住起来会舒适？设计出来会漂亮？这些问题常常困扰着买房一族。

而事实上，在很大程度上来说，

好房子 = 好户型

只要选对户型，那么你离“好家宅”的距离就缩短了一半。



✓ 好户型



✗ 差户型

户型
动静分区
动线
通透性
室内墙体

→ 方正、开间进深合理
→ 活动区与休息区分区合理
→ 顺畅、无交叉
→ 采光足、通风好
→ 少，墙面面积大

拐角多、过道长
两个区域之间有干扰
混乱，造成日常生活不便
有遮挡、采光差
多，墙面面积小

4步看户型有用信息



正确打开方式

● 最适宜 ● 较合适 ● 很一般

第一步：看窗户

着重点：窗户的朝向直接决定了采光和通风，也决定了居住的舒适性。

朝向分析：朝向正南的不一定最好，偏东、偏西均可；东南方向最佳，好的窗户朝向会令房间不闷不燥。



阳光充足
冬暖夏凉

优势户型

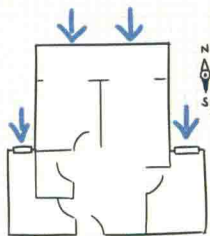
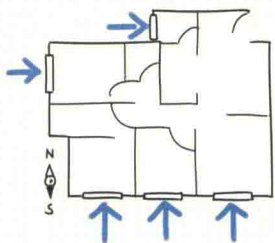
劣质户型

分析：窗户朝向为相邻两侧的西南、南面，通透性较好。

合理性：★★★

分析：窗户开在北侧最差，只有北风入户，且光照被挡。

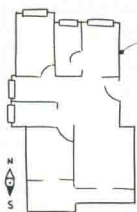
合理性：★



第二步：看整体轮廓

着重点：实际可利用空间多不多，关键看整体轮廓是否合理

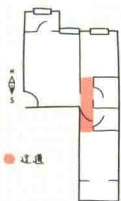
方正型户型



分析：户型方正，有利于采光、通风，空间利用率高

合理性：★★★★

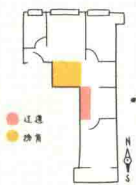
刀把型户型



分析：过道长，浪费面积

合理性：★★

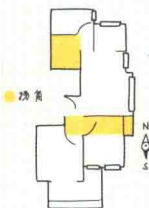
手枪型户型



分析：过道长，拐角是采光死角

合理性：★★

锯齿型户型



分析：拐角多，易磕碰；装修难度大，空间利用率低

合理性：★

第三步：看动区和静区分布

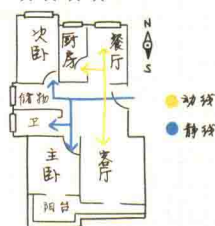
户型空间可以分为两个区域：动区和静区。动区人员活动频繁，包括客厅、餐厅、厨房等；静区主要提供休息空间，要求私密性，包括卧室、书房、卫生间等。

首先看动区活动路线是否合理

优势户型

分析：动区和静区的走动路径几乎没有交叉，两者各得其所。但次卧去卫生间会经过大门，稍有欠缺。

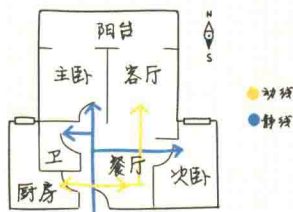
合理性：★★★★



劣质户型

分析：动静区域交叉明显，从主卧和次卧到卫生间都经过公共区域，容易受到干扰。

合理性：★

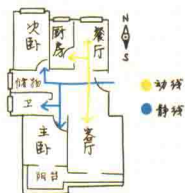


再看静区是否满足私密性

优势户型

分析：从方位看两个卧室的私密性都比较好，从客厅、厨房等活动区域不能直接看到卧室里面。

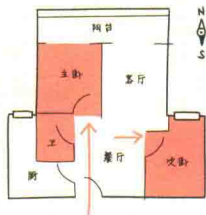
合理性：★★★★



劣质户型

分析：两个卧室正对餐厅，没有私密性；卫生间正对餐厅，如厕不便。

合理性：★



第四步：考虑其他细节

1. 看户型实际尺寸

户型图上的家具尺寸一般都会比实际小，造成视觉上“空间很大”的假象。

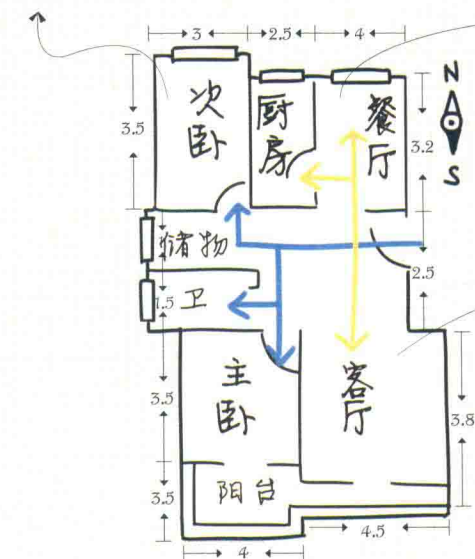


记得看清户型的实际尺寸，才能避免家具无法入户的窘境发生。

卧室看起来宽敞，可能只能放下一张双人床

看起来非常宽敞的餐厅，可能只能坐下4个人

客厅看起来空旷，可能只能放下一张三人沙发



● 动线

● 静线

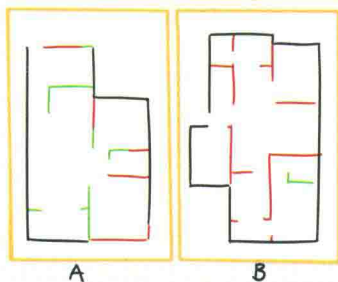
2. 看墙体性质

墙体是否能拆动, 决定了后期家装的改造力度和灵活性。

特别“**切切**”:

一般来说外立面和承重墙都是不可动的, 关系到楼房的防震性和稳定性。非承重墙可以根据需要拆改, 进行空间的划分。

- 外立面 (不可动)
- 承重墙 (不可动)
- 非承重墙 (可动)



分析

A 户型: 室内大多为非承重墙, 改动灵活性强, 户型较好。

B 户型: 室内几乎都是承重墙, 空间基本固定, 不能拆改。室内墙体多, 很多空间使用不便。

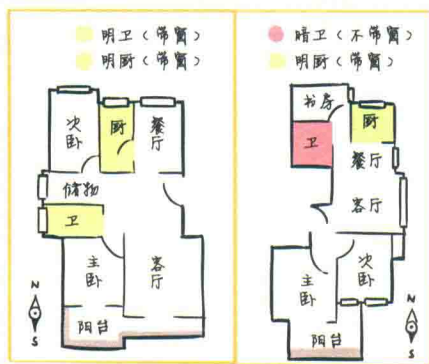
3. 看平面楼层图

除了室内, 室外环境也影响着居住者的舒适度。

窗户外侧: 是否是走道或天井, 如果是, 会影响室内安宁度。

室外公摊: 包括电梯和走道面积是多少, 要算清楚。

电梯/楼梯位置: 是否离门口很近, 如果是, 会有人频繁走动, 产生噪声。



了解全家人的需求，从一份“生活问卷”开始

选好了户型，接下来我们就要分配每个房间的使用功能了。在分配之初，家庭中的每一个成员都会有属于自己心目中的“理想小宅”。
比如：



我想在客厅中加入书房功能！

我想要一个开放式的厨房！



我希望我的小屋是粉红色的！

我想在我的屋子里开汽车！



要想满足全家人的需求，除了要考虑户型空间，家人们的想法也不容忽视。让我们编写一份生活问卷，听听家人们的心声吧！