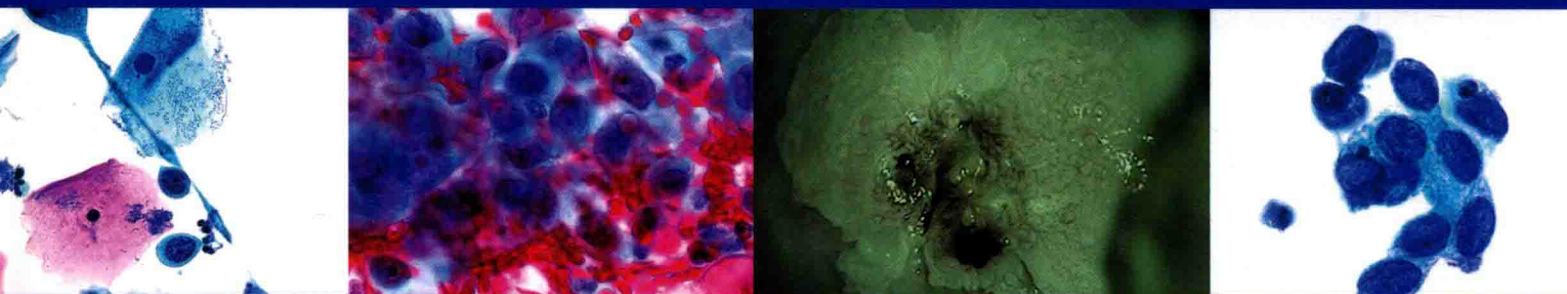
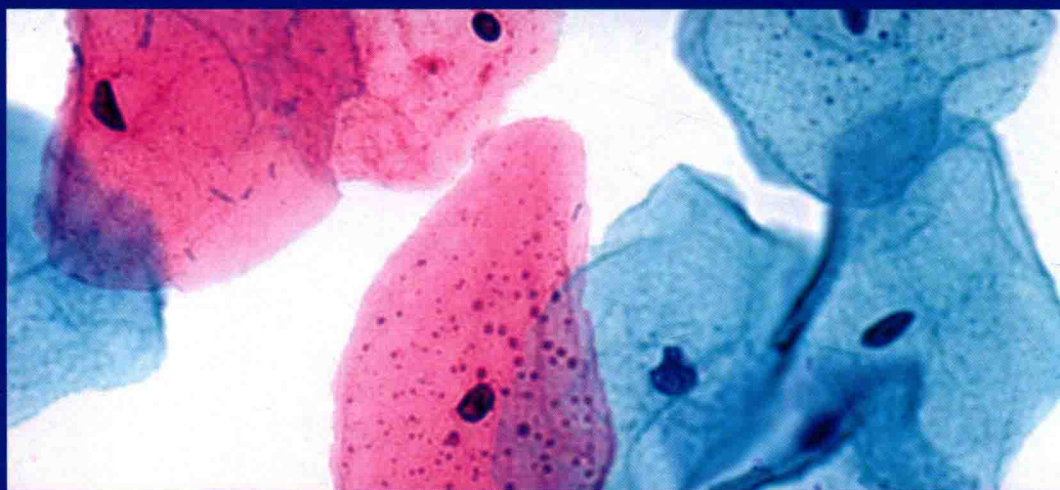
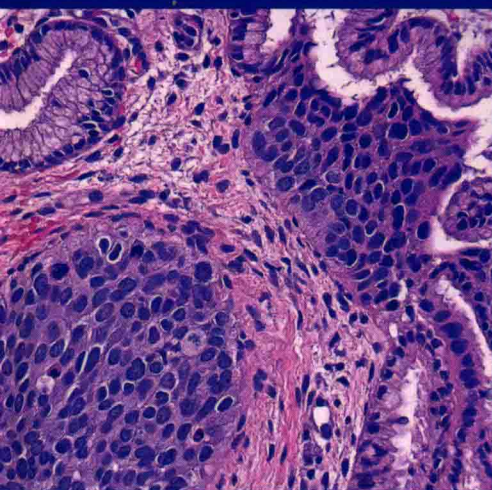


华夏病理网翻译丛书



# 宫颈细胞病理学与组织病理学 联系图谱

Atlas of Gynecologic Cytopathology with Histopathologic Correlations



主编 Christopher J. VandenBussche  
Dorothy L. Rosenthal

Syed Z. Ali  
Russell Vang

主译 黄文斌 章宜芬

审校 薛德彬



人民卫生出版社  
PEOPLE'S MEDICAL PUBLISHING HOUSE

华夏病理网翻译丛书

# 宫颈细胞病理学与组织病理学 联系图谱

Atlas of Gynecologic Cytopathology with Histopathologic Correlations

**主编** **Christopher J. VandenBussche,**  
**MD, PhD**

Assistant Professor of Pathology  
The Johns Hopkins University  
School of Medicine  
Baltimore, Maryland

**Dorothy L. Rosenthal, MD, FIAC**

Professor of Pathology, Oncology, and  
Gynecology & Obstetrics  
The Johns Hopkins University  
School of Medicine  
Baltimore, Maryland

**Syed Z. Ali, MD, FRCPath, FIAC**

Professor of Pathology and Radiology  
The Johns Hopkins University  
School of Medicine  
Baltimore, Maryland

**Russell Vang, MD**

Associate Professor of Pathology and  
Gynecology & Obstetrics  
The Johns Hopkins University  
School of Medicine  
Baltimore, Maryland

**主译** 黄文斌 章宜芬

**审校** 薛德彬



人民卫生出版社

The original English language work:

**Atlas of gynecologic cytopathology with histopathologic correlations, first edition**  
**ISBN: 9781620700440**

by Christopher J. VandenBussche, Syed Z. Ali, Dorothy L. Rosenthal, Russell Vang  
has been published by:

**Springer Publishing Company**

New York, NY, USA

Copyright © 2016. All rights reserved.

### 图书在版编目(CIP)数据

宫颈细胞病理学与组织病理学联系图谱 / (美) 克里斯多夫·J. 范登布斯切 (Christopher J. VandenBussche) 主编; 华夏病理网组织翻译; 黄文斌, 章宜芬主译. —北京: 人民卫生出版社, 2018

ISBN 978-7-117-26952-0

I. ①宫… II. ①克… ②华… ③黄… ④章…  
III. ①子宫颈疾病 - 细胞学 - 病理学 - 图谱 ②子宫颈疾病 - 病理组织学 - 图谱 IV. ①R711.740.2-64

中国版本图书馆 CIP 数据核字(2018)第 131915 号

人卫智网 [www.ipmph.com](http://www.ipmph.com) 医学教育、学术、考试、健康,  
购书智慧智能综合服务平台  
人卫官网 [www.pmph.com](http://www.pmph.com) 人卫官方资讯发布平台

版权所有, 侵权必究!

图字号: 01-2017-2901

### 宫颈细胞病理学与组织病理学联系图谱

主 译: 黄文斌 章宜芬

出版发行: 人民卫生出版社(中继线 010-59780011)

地 址: 北京市朝阳区潘家园南里 19 号

邮 编: 100021

E - mail: [pmph@pmph.com](mailto:pmph@pmph.com)

购书热线: 010-59787592 010-59787584 010-65264830

印 刷: 北京汇林印务有限公司

经 销: 新华书店

开 本: 889 × 1194 1/16 印张: 13

字 数: 412 千字

版 次: 2018 年 9 月第 1 版 2018 年 9 月第 1 版第 1 次印刷

标准书号: ISBN 978-7-117-26952-0

定 价: 178.00 元

打击盗版举报电话: 010-59787491 E-mail: [WQ@pmph.com](mailto:WQ@pmph.com)

(凡属印装质量问题请与本社市场营销中心联系退换)



# 译者名单

**主译** 黄文斌 南京市第一医院病理科

章宜芬 江苏省中医院病理科

**审校** 薛德彬 华夏病理网学术部

**译者** (按汉语拼音排序)

黄玉洁 江苏省中医院病理科

李江 江苏省老年医院病理科

李世兰 安徽省立医院病理科

梁艳 南京军区南京总医院病理科

戎荣 江苏省人民医院病理科

沈勤 南京军区南京总医院病理科

唐福婷 江苏省中医院病理科

田智丹 南京市第一医院病理科

王建军 南京鼓楼医院病理科

王婷 江苏省老年医院病理科

王晓艳 南京江北人民医院病理科

魏晓莹 东南大学附属中大医院病理科

吴妍 江苏省人民医院病理科

郑金榆 南京大学附属南京鼓楼医院病理科

# 作者名单

## **Lynette Denny, MD, PhD**

Head of Department, Obstetrics and Gynaecology  
Groote Schuur Hospital  
Cape Town  
South Africa

## **Dina R. Mody, MD**

Medical Director, Cytopathology  
Department of Pathology and Genomic Medicine  
Houston Methodist Research Institute  
Houston, Texas; and  
Professor of Pathology and Laboratory Medicine  
Weill Cornell Medical College of Cornell University  
New York, New York

## **Cornelia L. Trimble, MD**

Associate Professor of Gynecology and Obstetrics,  
Oncology, and Pathology  
The Johns Hopkins University School of Medicine  
Baltimore, Maryland

# 译者序

宫颈癌是当今严重危害女性身体健康的一种恶性肿瘤。宫颈细胞学检查是目前最常用的宫颈癌筛查技术,大量实践已经证明该检查技术可以大大降低宫颈癌的发生率。如何正确判读细胞学涂片,如何将细胞学检查结果与阴道镜检查和组织学检查结果联系起来,是细胞病理学医生必须掌握的技能,也是细胞病理学医生诊断水平不断提高的保证,从而可以减少宫颈细胞学检查的漏诊或误诊。

本图谱分 12 个章节,除了介绍正常宫颈、感染性疾病、宫颈鳞状细胞病变和腺细胞病变等细胞学特征外,还专门介绍了各种宫颈病变的阴道镜检查结果,这对于细胞病理学医生理解阴道镜检查描述和图像非常有帮助,也更加有助于细胞病理学医生紧密联系临床。本图谱还介绍了宫颈转移性和少见恶性肿瘤的细胞形态学特征。最后,还使用一个章节介绍了各种细胞学检查结果的筛查和处理方法,这有助于细胞病理学医生掌握临床知识和患者处理,提升实践经验。

本图谱图片清晰,色彩靓丽,还有组织学图片对照,相信此书的翻译出版将成为细胞病理学医生喜爱的一本案头工具书。

本图谱是南京市病理学会细胞学组成员首次进行的集体翻译,也是南京市病理学会细胞学组向国内同行的一次集体奉献。本图谱能够翻译出版得到了华夏病理学网和人民卫生出版社的大力支持,在此一并致以崇高的谢意!

本图谱在翻译过程中虽然进行了反复的推敲和润色,但由于翻译者们个人能力有限,本书一定会存在一些翻译尚不规范或不准确,恳请读者批评指正。

黄文斌 章宜芬

# 原著序

细胞病理学实践是艺术,也是科学,需要非常细心地观察细胞学标本的形态学特征,并将细胞学图像与已知的组织病理学特征和出现的临床症状密切联系起来。在这种情况下,为了使患者获得其所应该得到和需要的最佳治疗,病理医师和临床医生之间密切交流是非常重要的。妇科疾病非常需要细胞学病理医师、阴道镜医生和妇科肿瘤医生/外科医生之间的充分沟通,这对于疾病的诊断非常重要。我很荣幸能对这部杰出的著作作序,这部著作以杰出的方式达到这些目标。

《宫颈细胞病理学与组织病理学联系图谱》中的病例来自 John Hopkins 医院的大量病理学材料,而 John Hopkins 医院在细胞病理学和妇科病理学领域世界闻名。病理医师在日常工作中可能遇到的所有妇科疾病都很有条理地展现出来。该书根据妇科细胞学报告的 Bethesda 系统划分为 12 章,而 Bethesda 系统是美国和大多数欧洲国家接受的标准细胞学系统。认真选择高清晰度图片来描述细胞形态学特征和与宫颈病变相关的鉴别诊断问题。这些精美图片的清晰度、色彩还原和视野选择都达到了非常高的目标,即通过真实显微镜镜头看到的三维图像以二维图像的形式展现出来。

VandenBussche、Ali 和 Rosenthal 博士是这个领域的国际知名专家,他们在这个领域造诣很深,而且如同导师一样具有传播知识的天赋,他们共同编撰了这本非常有价值和漂亮的书。Vang 博士是一位著名的妇科病理医师,与其合作编写这本书时丰富了我们组织学联系的理解。一种较新的、自动化处理和筛查设备在这本图谱中得到很好的展示,而且对这本书具有明确的好处。随着这些技术的熟练应用,新的分子检测技术的应用,在过去的几十年我们对宫颈疾病演化的理解发生了明显变化。这指导着宫颈肿瘤的处理和预防措施同时发生改变。本书还包含一个关于宫颈病变处理的美国阴道镜和宫颈病理学会(the American Society for Colposcopy and Cervical Pathology, ASCCP)最新指南的章节,对病理医师来说是一个非常好的及时更新的资料,有助于了解他们的诊断对临床处理的意义。

虽然有许多关于细胞病理学的图谱和书籍,但本书无疑是一本最受欢迎的细胞病理学书籍。该图谱实用,文字简洁,插图精美。本书加入了阴道镜和组织病理学联系,增强了其对

细胞病理学医生,同样也对外科病理医师的价值,不管他们的经验如何。作者们应该因这项非常优秀的工作而受到表扬。

*Ibrahim Ramzy, MD, FRCPC*

Professor Emeritus of Pathology and Obstetrics–Gynecology

University of California, Irvine



# 原著前言

宫颈细胞学具有不同寻常的历史,特别是对细胞病理学领域的创立和全世界宫颈癌的预防发挥了重大作用。尽管几十年间对该种检查方法具有很多争议和挑战,但宫颈细胞学检查仍然是最有价值和最成功的癌症筛查方法之一,满足了现代患者和医生的需要。虽然还不确定人乳头状瘤病毒检测和疫苗的开发将如何影响宫颈细胞学未来的使用,但病理医师和初筛人员必须非常熟悉宫颈阴道细胞学标本的细胞形态学特征及其与组织学的相关性。多年来从宫颈细胞学检查中学到的细胞形态学标准的教育培训、实验方法学和质量保险/质量控制的过程形成了细胞病理学扩展的基础。

这本图谱的目的是向读者展示每个诊断分类中见到的代表各种形态学的高质量图片。这些图片均配有图片说明,指导读者关注重要的组织形态学特征和提供每种疾病分类中高清的、最新的资料。本图谱可以用作学习指南,也可以作为镜下观察的快速参考。

作者们恭敬地将这本书献给他们的导师。Christopher VandenBussche 感谢他的导师们 Syed Ali、Yener Erozan 和 Dorothy Rosenthal 博士,将继续从他们那里学习知识。Syed Ali 博士将他的整个学术成就归功于他有幸接受培训的最优秀的导师们:Dorothy Rosenthal, Yener Erozan 和 Steven Hajdu 博士。Dorothy Rosenthal 博士受到 George Wied 和 Leopold Koss 指导,她非常感谢导师们对她的专业教育的贡献。Russell Vang 要感谢 Robert Kurman 和 Brigitte Ronnett 博士多年来对她的培养、支持和鼓励,也感谢她所在部门的行政人员,是他们给予她无私的支持和帮助。

*Christopher J. VandenBussche, MD, PhD*

*Syed Z. Ali, MD, FRCPath, FIAC*

*Dorothy L. Rosenthal, MD, FIAC*

*Russell Vang, MD*

# 缩写词

AGC	非典型宫颈管腺细胞
ACS	美国癌症协会
AIM	非典型不成熟鳞状化生
AIS	原位腺癌
ASC	非典型鳞状细胞
ASCCP	美国阴道镜和宫颈病理学会
ASC-H	非典型鳞状细胞,不除外高度病变
ASCP	美国临床病理学会
ASC-US	非典型鳞状细胞,意义不明
CAP	美国病理医师协会
CIN	宫颈上皮内肿瘤
CIS	原位癌
CMV	巨细胞病毒
DNA	脱氧核糖核酸
ECC	宫颈管搔刮术
EMB	子宫内膜活检
ER	雌激素受体
FIGO	国际妇产科联盟
HCG	深染拥挤的细胞团
HE	苏木素 - 伊红
HNF1- $\beta$	肝细胞核因子 1- $\beta$
HPV	人乳头瘤病毒
HSIL	高度鳞状上皮内病变
HSV	单纯疱疹病毒

IUD	宫内节育器
LBC	液基细胞学
LEEP	环形电切术
LSIL	低度鳞状上皮内病变
MMMT	恶性苗勒混合瘤
PR	孕激素受体
SCJ	鳞柱交界区
SIL	鳞状上皮内病变
SMILE	产生黏液的复层上皮内病变
SCC	鳞状细胞癌
USPSTF	美国预防医学工作组
WHO	世界卫生组织

# 目录

- 第1章 阴道镜检查 1
- 第2章 正常宫颈细胞学 11
- 第3章 感染性微生物 31
- 第4章 未见上皮内病变或恶性细胞 43
- 第5章 低度鳞状上皮内病变 63
- 第6章 高度鳞状上皮内病变 77
- 第7章 非典型鳞状细胞 95
- 第8章 鳞状细胞癌 109
- 第9章 非典型腺细胞 133
- 第10章 腺癌 145
- 第11章 转移性和少见的恶性肿瘤 175
- 第12章 部分异常筛查结果的宫颈癌筛查及随访 189



# 第1章

## 阴道镜检查

阴道镜检查将3%醋酸溶液涂抹于宫颈黏膜上,并透过绿色滤光镜观察。首先确定是否能观察到完整的鳞柱交界区(squamocolumnar junction, SCJ),大多数人乳头瘤病毒(human papillomavirus, HPV)相关性病变发生于SCJ。与正常的成熟鳞状细胞相比,异型增生细胞的核/质比(核面积/胞质面积之比)显著增大,因此比正常细胞更容易脱水,因而变成苍白色(醋白试验阳性)。包括炎症在内的多种病变都会引起细胞的核/质比增加,但是异型增生的病灶通常边界清晰,并有诊断意义的新生血管结构:点状结构或镶嵌。如果病变需要精细观察,在宫颈黏膜表面涂抹复方碘液有助于发现病灶。成熟鳞状细胞富含糖原,碘与糖原结合呈棕黑色(碘试验阳性);而异型增生细胞和恶性肿瘤细胞通常缺乏糖原,因此涂抹碘液后正常细胞比异型增生或恶性细胞染色更深。阴道镜医生应该清楚复方碘液能造成组织假象,可能影响组织学判读。

肉眼观察,点状结构呈垂直于黏膜表面的新生血管,通常描述为“细小均匀”或“粗糙”。镶嵌是指新生血管的树枝状分布。宫颈上皮内肿瘤(cervical intraepithelial neoplasia, CIN)的新生血管的管径相对一致,而炎症性病变中的血管呈扭曲的不规则形态,并且血管管径大小不一。

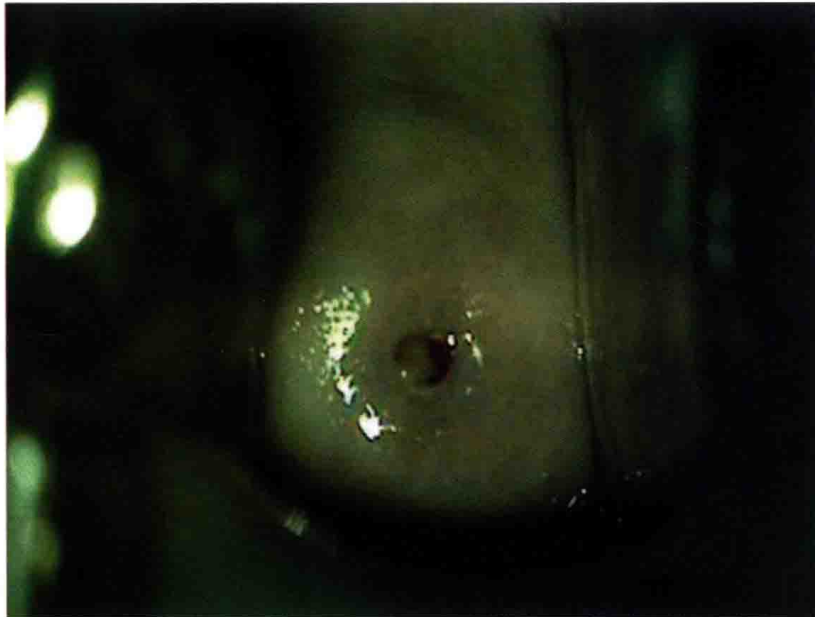


图 1.1 正常宫颈,肉眼观,绿色滤光镜。鳞柱交界区正好位于子宫颈内口,因此不可见

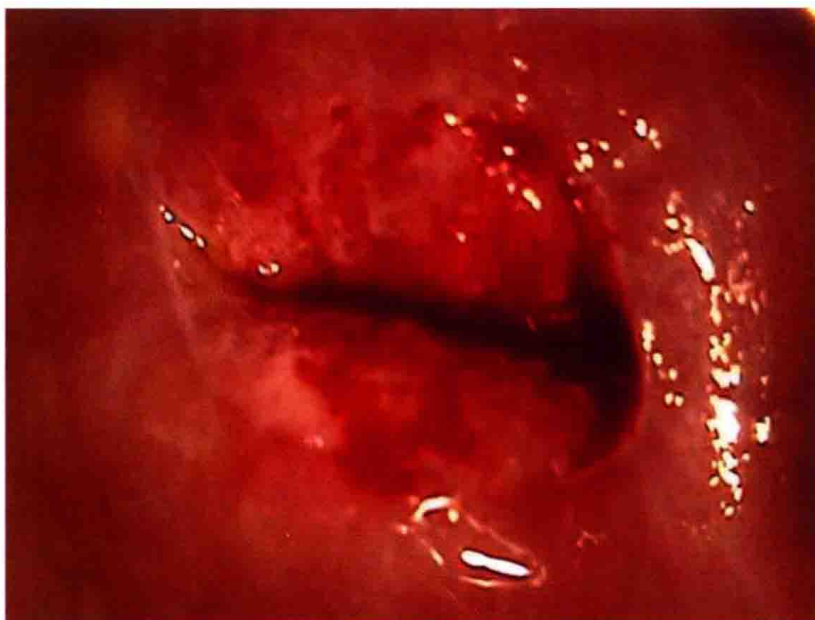


图 1.2a 正常宫颈,未用绿色滤光镜。可见完整的鳞柱交界区



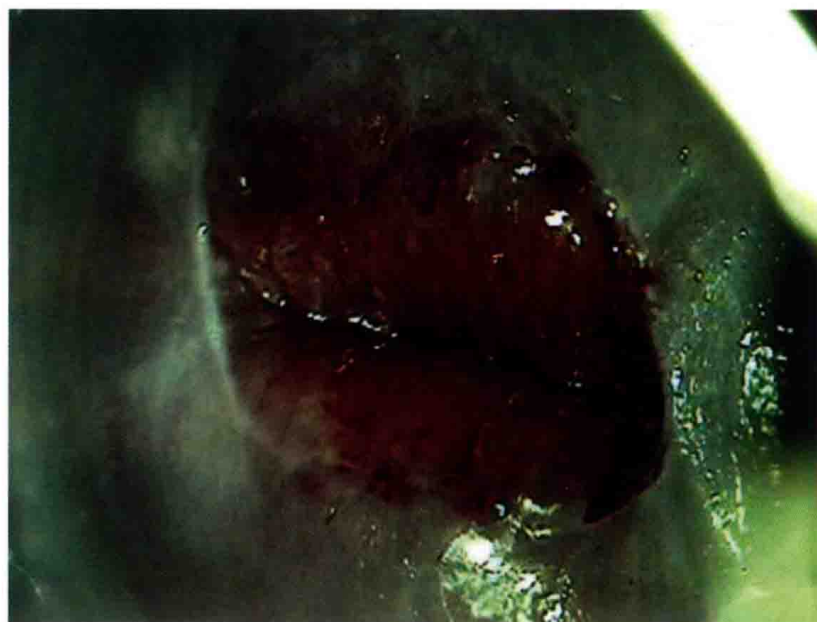


图 1.2b 正常宫颈。稀醋酸溶液冲洗,绿色滤光镜。与图 1.2a 为同一宫颈,加用绿色滤光镜。未见醋白区域

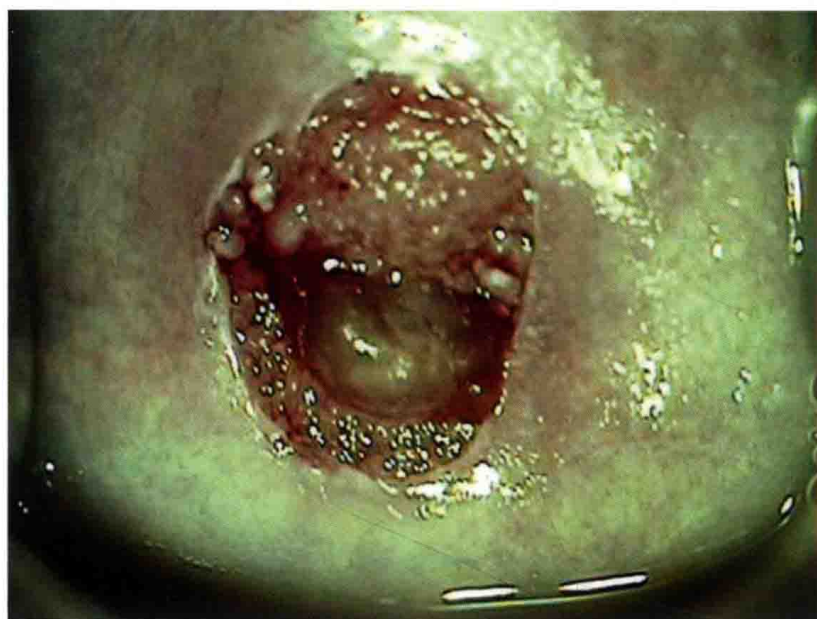


图 1.3 正常宫颈。另一例鳞柱交界区可见完整的一圈



图 1.4 正常宫颈。可见 360° 鳞柱交界区,但移行区正好位于宫颈内口

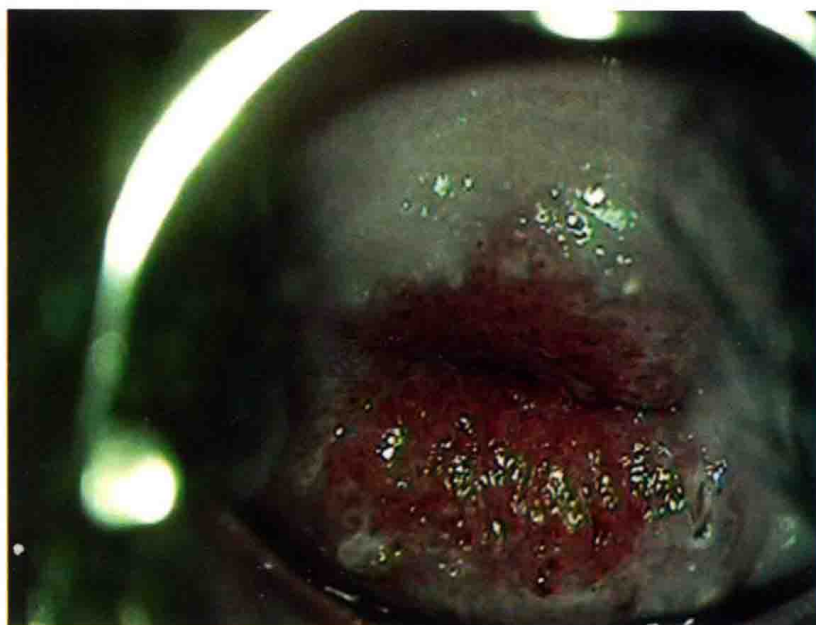


图 1.5 慢性宫颈炎伴鳞状化生。移行区的宫颈管组织稍显质脆

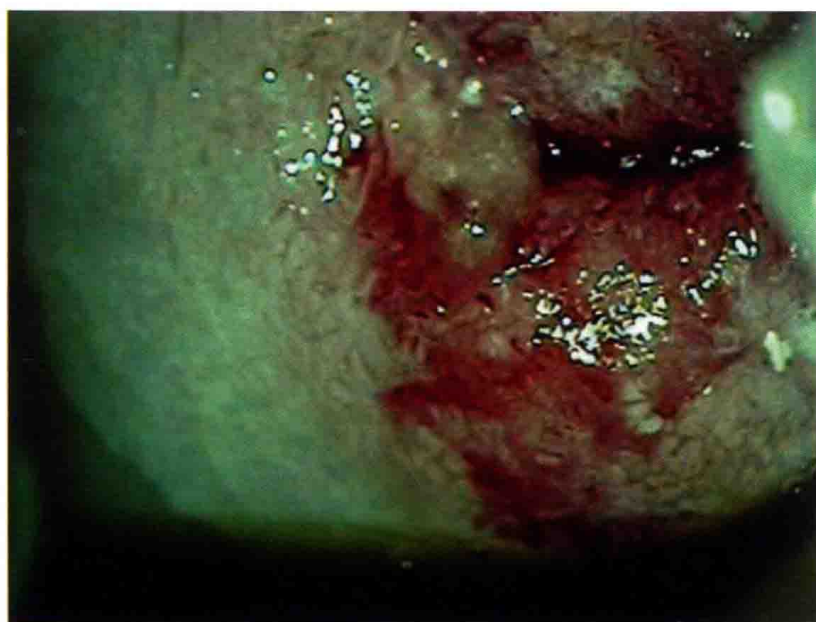


图 1.6 慢性宫颈炎伴鳞状化生。醋白上皮中血管分布不规则且边界不清



图 1.7 慢性宫颈炎伴鳞状化生。7点至10点的鳞柱交界区的醋白区域呈细小斑点,表示腺体开口周围的化生区域。1点至3点的醋白上皮呈铺路石状,为低度鳞状上皮内病变(low-grade squamous intraepithelial lesion, LSIL)较典型表现





图 1.8 慢性宫颈炎伴鳞状化生。这种瘀点称为“草莓宫颈”，在感染性及非感染性宫颈炎中均可见到



图 1.9 LSIL。在宫颈后唇 4 点至 8 点可见边界清楚的醋白上皮；上唇可见局灶病变

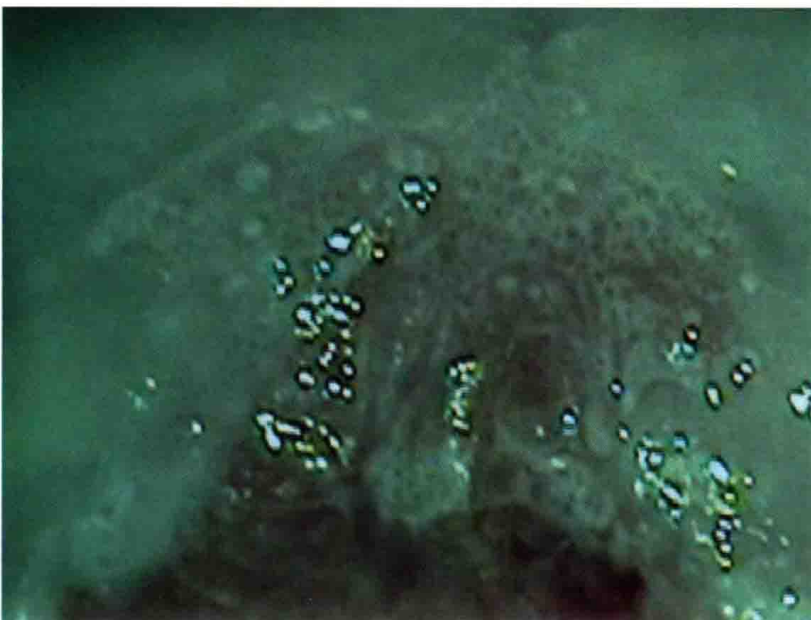


图 1.10 LSIL。图 1.9 宫颈的高倍，显示前唇鳞柱交界区有慢性宫颈炎和腺体开口周围的鳞状化生