

百 卉 百 田

室内设计图鉴

色彩搭配

理想·宅 编



中国电力出版社
CHINA ELECTRIC POWER PRESS

百 点 百 田

室内设计图鉴

色彩搭配

理想·宅 编



中国电力出版社
CHINA ELECTRIC POWER PRESS

内 容 提 要

本书在基本配色理论和科学配色方法的基础上,针对不同户型、不同人群及不同设计风格,从实用、简便、易于操作的角度出发,同时融入专业设计师知识要点推荐,方便读者直接了解内容重点,快速提升学习效率,更有针对性地诠释色彩搭配。大量真实图例和详尽的文字解说,以及专业、直接的 CMYK 值帮助缓解专业知识难点带来的枯燥和复杂,让读者简单、直观地获取学习关键点。

本书涵盖了全面的专业配色知识,帮助新手设计师和想学习室内设计配色知识的人员快速获得相关知识。

图书在版编目 (CIP) 数据

室内设计图鉴. 色彩搭配 / 理想·宅编. — 北京:
中国电力出版社, 2018. 10
ISBN 978-7-5198-2369-6

I. ①室… II. ①理… III. ①室内装饰设计—色彩—
图集 IV. ①TU238.2-64

中国版本图书馆 CIP 数据核字 (2018) 第 203860 号

出版发行: 中国电力出版社

地 址: 北京市东城区北京站西街 19 号 (邮政编码 100005)

网 址: <http://www.cepp.sgcc.com.cn>

责任编辑: 乐 苑 (010-63412380)

责任校对: 王小鹏

责任印制: 杨晓东

印 刷: 北京盛通印刷股份有限公司

版 次: 2018 年 10 月第一版

印 次: 2018 年 10 月第一次印刷

开 本: 710 毫米 × 1000 毫米 16 开本

印 张: 13 印张

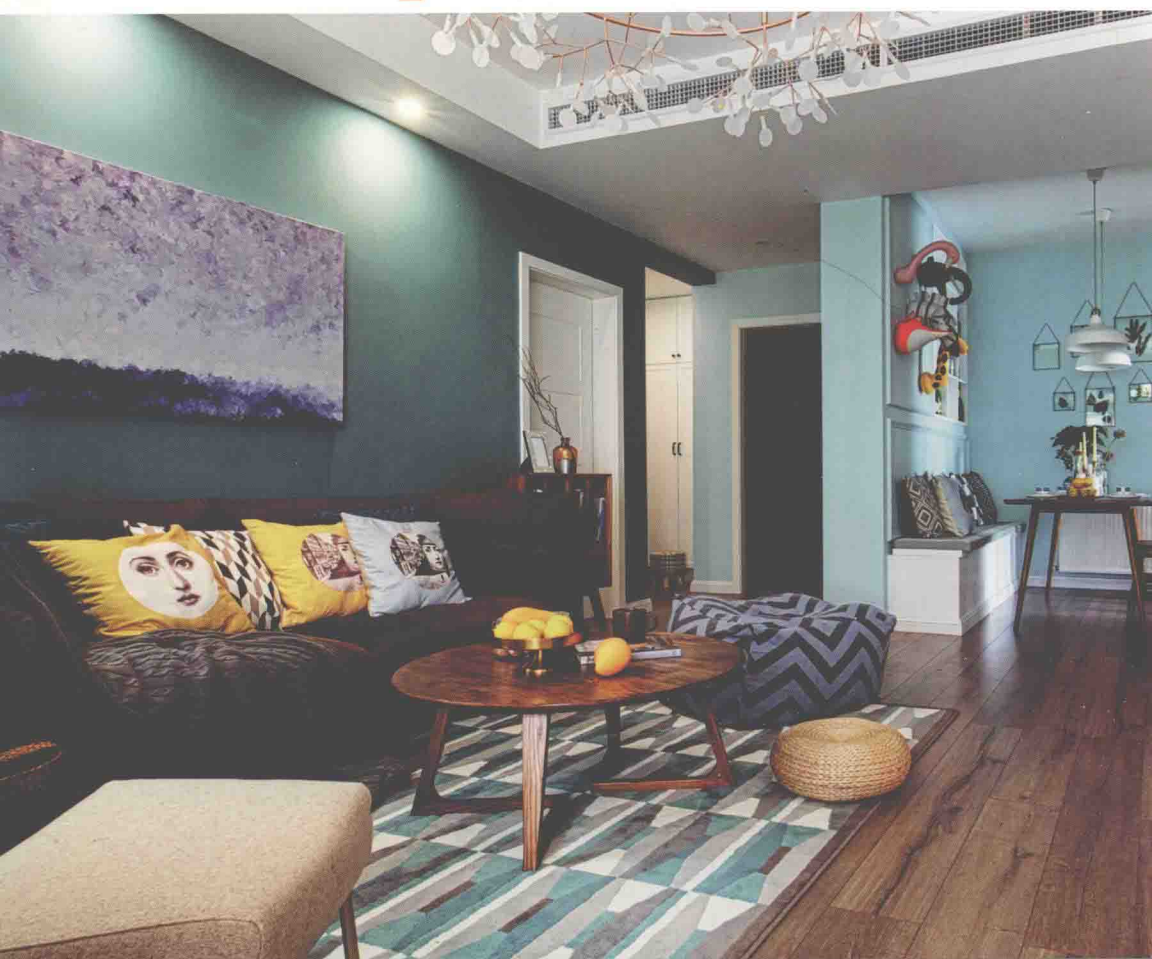
字 数: 250 千字

定 价: 68.00 元

版 权 专 有 侵 权 必 究

本书如有印装质量问题, 我社发行部负责退换

Chapter 1



目录

CONTENTS

Chapter 1

第一章 家居配色基础常识

一、色彩的组合	2	2. 主角色	25
1. 有彩色系	2	3. 配角色	26
2. 无彩色系	4	4. 点缀色	27
二、色彩的属性	6	五、色相环上的色相关系	28
1. 色相	6	1. 同相色	28
2. 明度	10	2. 近似色	29
3. 纯度	11	3. 对比色	30
三、色彩的情感意义	12	4. 互补色	31
1. 红色	12	六、色调型配色	32
2. 粉色	13	1. 纯色调	32
3. 黄色	14	2. 浓色调	33
4. 橙色	15	3. 明色调	34
5. 蓝色	16	4. 淡色调	35
6. 绿色	17	5. 明浊色调	36
7. 紫色	18	6. 微浊色调	37
8. 白色	19	7. 暗浊色调	38
9. 灰色	20	8. 暗色调	39
10. 黑色	21	七、色相型配色	40
11. 褐色	22	1. 同相型配色	40
12. 青色	23	2. 类似型配色	41
四、色彩的四种角色	24	3. 冲突型配色	42
1. 背景色	24	4. 互补型配色	43

5. 三角形配色	44	3. 前进色	48
6. 四角形配色	45	4. 后退色	49
7. 全相型配色	45	5. 重色	50
八、色彩与空间调整	46	6. 轻色	51
1. 膨胀色	46	7. 高重心配色	52
2. 收缩色	47	8. 低重心配色	53

Chapter
2

第二章 常见的色彩印象

一、朴素型家居配色	56	五、闲适型家居配色	72
1. 无彩色系	56	1. 白色 + 米色	72
2. 灰色系	57	2. 米色 + 近似色点缀	73
3. 蓝色系	58	3. 米色 + 绿色点缀	74
4. 茶色系	59	4. 肉粉色	75
二、清新型家居配色	60	六、活力型家居配色	76
1. 淡蓝色系	60	1. 对比配色	76
2. 淡绿色系	61	2. 暖色系	77
3. 蓝色系 + 绿色系	62	3. 单暖色 + 白色	78
4. 浅灰色系	63	4. 多彩色组合	79
三、自然型家居配色	64	七、浪漫型家居配色	80
1. 绿色系	64	1. 多彩色组合	80
2. 绿色系 + 黄色系	65	2. 紫色系	81
3. 大地色系	66	3. 粉色系	82
4. 绿色系 + 红色 / 粉色点缀	67	4. 蓝色系	83
四、都市型家居配色	68	八、温馨型家居配色	84
1. 冷色系	68	1. 黄色系	84
2. 茶色系点缀	69	2. 橙色系	85
3. 红色系点缀	70	3. 木色系	86
4. 无彩色系组合	71	4. 浅米色 + 浅黄色	86

5. 黄色 / 木色 + 红色	87	2. 黑色系	89
九、厚重型家居配色	88	3. 暗暖色 + 暗冷色	90
1. 暗暖色	88	4. 中性色点缀	91

Chapter
3

第三章 缺陷户型与家居配色

一、狭长型家居配色	94	4. 浅色吊顶 + 彩色墙面	104
1. 低重心配色	94	5. 纯色墙面 + 深色地面	105
2. 浅色系	95	四、层高过低的家居配色	106
3. 白色 + 灰色	96	1. 浅色吊顶 + 深色墙面	106
4. 彩色墙面 (膨胀色)	97	2. 浅色系	107
二、窄小型家居配色	98	3. 暖色系	107
1. 膨胀色	98	4. 同色调深浅搭配	108
2. 白色系	99	5. 不同色调深浅搭配	109
3. 浅色系	100	五、采光不佳的家居配色	110
4. 中性色	101	1. 白色系	110
三、不规则型家居配色	102	2. 黄色系	111
1. 白色系 + 色彩点缀	102	3. 蓝色系	112
2. 色彩拼接	103	4. 同一色调	113
3. 纯色墙面 + 深色吊顶	103	5. 浅色系地面	113

Chapter
4

第四章 居住人群与家居配色

一、男性特质的家居配色	116	二、女性特质的家居配色	120
1. 暗暖色 / 浊暖色	116	1. 女性色 + 无彩色系	120
2. 对比色	117	2. 糖果色	121
3. 黑、白、灰	118	3. 蓝绿色	122
4. 暗色调或浊色调的中性色	119	4. 粉蓝色	122
5. 蓝色 + 灰色	119	5. 纯色调 / 明色调暖色	123

6. 明浊色调	124	2. 色彩混搭	135
7. 紫色	125	3. 绿色	136
8. 近似色	126	4. 中性色	137
9. 对比色	127	5. 粉色、红色、紫色	138
三、婚房的色彩设计	128	6. 淡色调、明浊色调	139
1. 红色系	128	7. 高明度色彩	140
2. 粉色系	129	8. 蓝色	141
3. 黄色 + 绿色	129	五、老人房的色彩设计	142
4. 黄、橙色系	130	1. 暖色系	142
5. 红色 + 黄色	130	2. 蓝色	143
6. 粉色 + 粉绿色	131	3. 中性色	144
7. 蓝色 + 白色	131	4. 棕红色 + 浅灰蓝色	145
8. 对比色	132	5. 蓝色 / 紫色 + 米色	146
9. 多彩色组合	133	6. 对比色	147
四、儿童房的色彩设计	134		
1. 黄色 / 橙色	134		

一、现代家居的配色	150	三、中式古典家居的配色	158
1. 无彩色	150	1. 中国红	158
2. 对比色	151	2. 帝王黄	159
3. 棕色系	152	3. 红棕色系	160
4. 高纯度色彩	153	4. 中国蓝点缀	161
二、简约家居的配色	154	四、新中式家居的配色	162
1. 无彩色系的相互搭配	154	1. 白色 / 米色 + 黑色	162
2. 无彩色系 + 暖色	155	2. 白色 + 灰色	163
3. 无彩色系 + 冷色	156	3. 近似色	163
4. 无彩色系 + 浅木色	157	4. 棕色	164

5. 对比色	165	7. 大地色 + 白色 / 米色	183
6. 中性色	166	8. 大地色系组合	184
7. 多彩色点缀	167	9. 色彩的纯度组合	184
五、欧式古典家居的配色	168	10. 低纯度对比色	185
1. 黄色 / 金色	168	九、北欧家居的配色	186
2. 棕色系	169	1. 白色 + 原木色	186
3. 灰蓝色 / 紫色点缀	169	2. 白色系	187
六、新欧式家居的配色	170	3. 白色 + 蓝色	187
1. 白色 / 象牙白	170	4. 白色 + 黑色 / 灰色	188
2. 米色 / 米黄色 + 暗红色	171	5. 多彩色点缀	189
3. 黑、白、灰	172	十、地中海家居的配色	190
4. 金色 / 银色	173	1. 白色 + 蓝色	190
5. 大地色	174	2. 黄色 + 蓝色	191
6. 蓝色	174	3. 白色 + 蓝色 + 绿色	191
7. 紫色点缀	175	4. 白色 + 青绿色	192
8. 绿色点缀	175	5. 白色 + 原木色	193
七、美式乡村家居的配色	176	6. 大地色	193
1. 大地色	176	7. 大地色 + 蓝色	194
2. 大地色系 + 白色	177	8. 大地色 + 绿色	194
3. 大地色 + 蓝色	177	9. 大地色 + 多彩色	195
4. 大地色 + 绿色	178	十一、东南亚家居的配色	196
5. 红色 + 蓝色 + 白色	179	1. 紫色点缀	196
八、田园家居的配色	180	2. 原木色系	197
1. 绿色系	180	3. 大地色 + 白色 + 黑色	197
2. 黄色系	181	4. 大地色 + 米色	198
3. 绿色 + 红色系 / 粉色系	181	5. 大地色 + 绿色	198
4. 绿色 + 白色	182	6. 大地色 + 多色	199
5. 绿色 + 大地色	182	7. 大地色 + 对比色	200
6. 白色 + 粉色	183	8. 大地色 + 冷色	200

第一章

家居配色基础常识



在对家居空间进行色彩设计之前,需要对色彩设计建立初步的印象,如了解色相、色调、纯度、明度等这些专业的名词,只有对色彩的特性进行充分了解,才能够为更系统地进行色彩设计提供良好的保证。

一、色彩的组合

丰富多样的颜色可以分成两个大类,即无彩色系和有彩色系。有彩色是具备光谱上的某种或某些色相,统称为彩调。与此相反,无彩色就没有彩调。另外,无彩色有明有暗,表现为白、黑,也称色调。有彩色的表现则很复杂,但可以用色相、明度和彩度值来确定。

1 有彩色系

有彩色系包括冷色、暖色和中性色。一般来说暖色系包括红、橙、黄,给人感觉较为热情、活泼;冷色系包括青、蓝,给人带来清新、距离感;而中性色则包括紫、绿。暖色则具有膨胀感,能够使房间面积缩小;冷色具有收缩感,使房间略显宽敞。

暖色为主色,热情、活泼



冷色为主色，通透、清新



CMYK 68 29 26 0	CMYK 64 43 69 0
	CMYK 56 51 30 0



CMYK 83 57 30 0	CMYK 24 18 15 0
	CMYK 7 31 91 0

中性色为主色，自然、温馨



CMYK 69 75 58 20	CMYK 47 52 58 0
---------------------	--------------------



CMYK 84 72 84 55	CMYK 79 64 80 36
	CMYK 33 16 36 0

2 无彩色系

无彩色系是指除了彩色以外的其他颜色,常见的有黑、白、银、金、灰,彩度接近于0,明度变化从0到100。其中,银色也属于灰色变化的一种。

配色要点

原木色多组合大面积的白色或灰色,是非常具有北欧特点的一种配色搭配方式。

白色为主色,简洁、清爽



CMYK
18 13 8 0

CMYK
29 35 42 0

CMYK
88 83 76 65



CMYK
18 13 8 0

CMYK
48 44 46

CMYK
79 38 100 2



CMYK
18 13 8 2

CMYK
58 67 72 15

CMYK
44 40 41 0

CMYK
72 42 49 0

黑色为主色,冷酷、理性



CMYK
88 83 76 65

CMYK
78 66 55 13



CMYK
88 83 76 65

CMYK
45 67 77 5

CMYK
24 59 100 0

灰色为主色,低调、考究



CMYK
63 54 50 1

CMYK
54 66 78 13

CMYK
70 80 70 60

CMYK
18 13 8 0



CMYK
72 65 60 15

CMYK
18 12 8 0

CMYK
54 66 78 13

二、色彩的属性

色相、纯度及明度为色彩的三种属性。纯度指的是色素的饱和程度。明度是指色彩的深与浅所显示出的程度,明度变化即深浅的变化。进行家居配色时,遵循色彩的基本原理,使配色效果符合规律才能够打动人心,而调整色彩的任何一种属性,整体配色效果都会发生改变。

1 色相

色相是由原色、间色和复色构成的,是一种色彩区别于其他色彩的最准确标准,除了黑、白、灰外,所有色彩都有色相属性。

配色要点

色相由三原色(红、黄、蓝)演化而来,将其两两组合,得出二次色(紫、绿、橙),原色与间色组合又得到三次色(红橙、黄橙、黄绿、蓝绿、蓝紫、红紫),将这十二种颜色按照圆环排列,即得出十二色相环。

三原色:红、黄、蓝



CMYK
10 87 69 0

CMYK
56 73 76 22

△ 红色温暖、热情



△ 黄色活力、明朗

CMYK
32 36 99 0

CMYK
18 13 8 0



△ 蓝色冷静、理智

CMYK
80 54 19 0

CMYK
31 28 24 0

CMYK
20 40 89 0

二次色:紫、绿、橙



CMYK
68 78 47 7

CMYK
59 53 88 6

CMYK
40 100 83 5

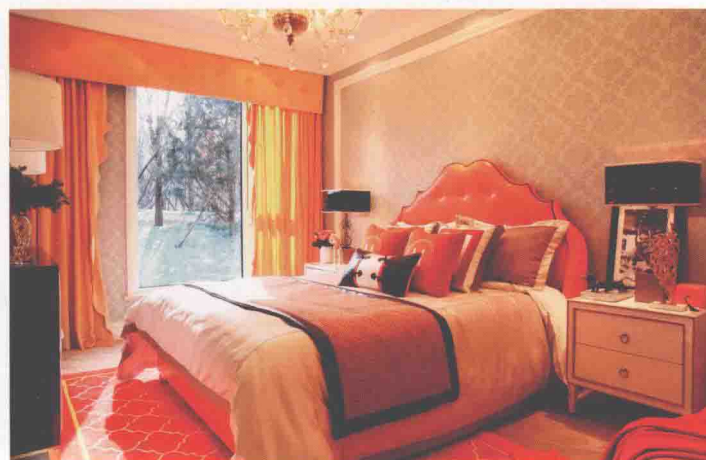
紫色神秘、浪漫



CMYK
90 58 88 31

CMYK
45 96 70 8

绿色悠静、自然



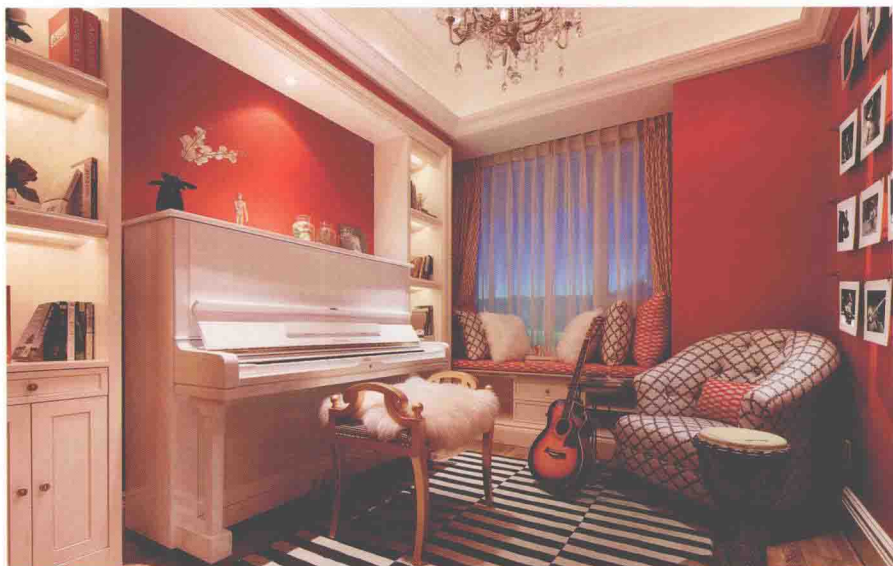
CMYK
255 255 255

CMYK
37 50 66 0

CMYK
3 37 81 0

橙色欢快、温馨

三次色:红橙、黄橙、黄绿、蓝绿、蓝紫、红紫



红橙色优雅、温柔

CMYK
31 83 90 0

CMYK
18 13 8 0

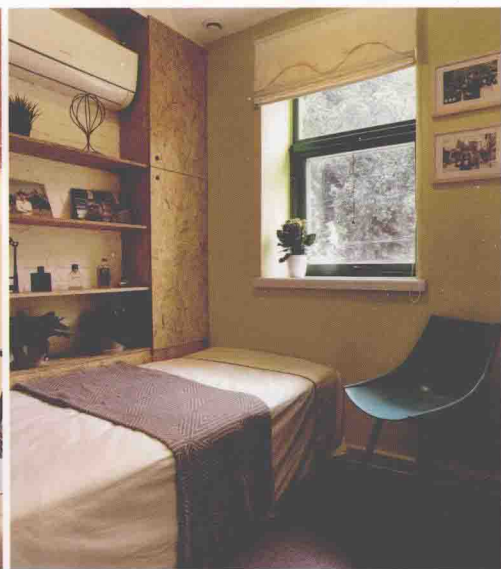


黄橙色温和

CMYK
29 44 80 0

CMYK
18 13 5 0

CMYK
78 74 100 62



黄绿色明快、清新

CMYK
48 45 87 0

CMYK
20 17 21 0

CMYK
82 52 70 10