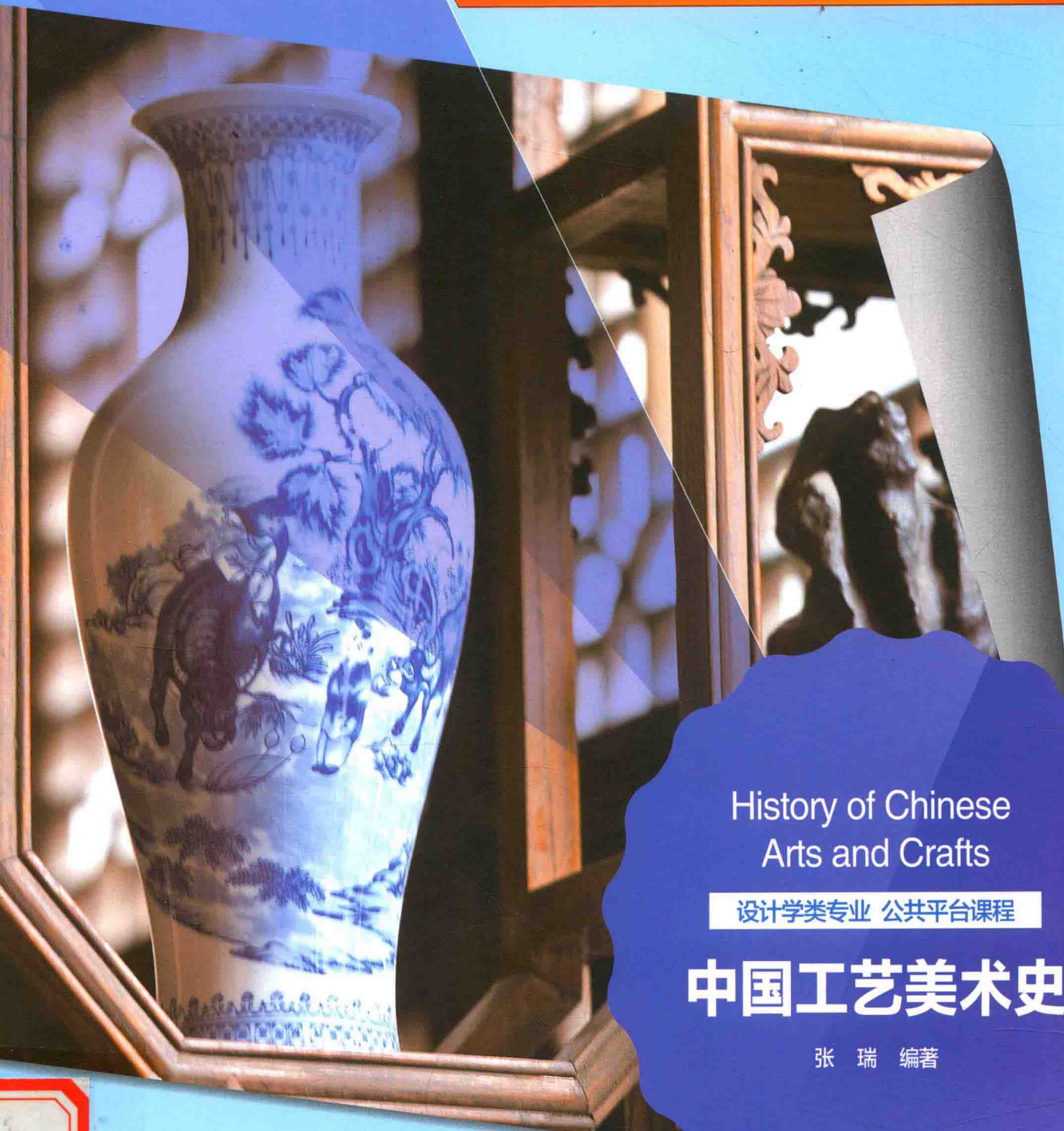


全国高等院校设计类专业“十三五”规划教材



History of Chinese
Arts and Crafts

设计类专业 公共平台课程

中国工艺美术史

张瑞 编著

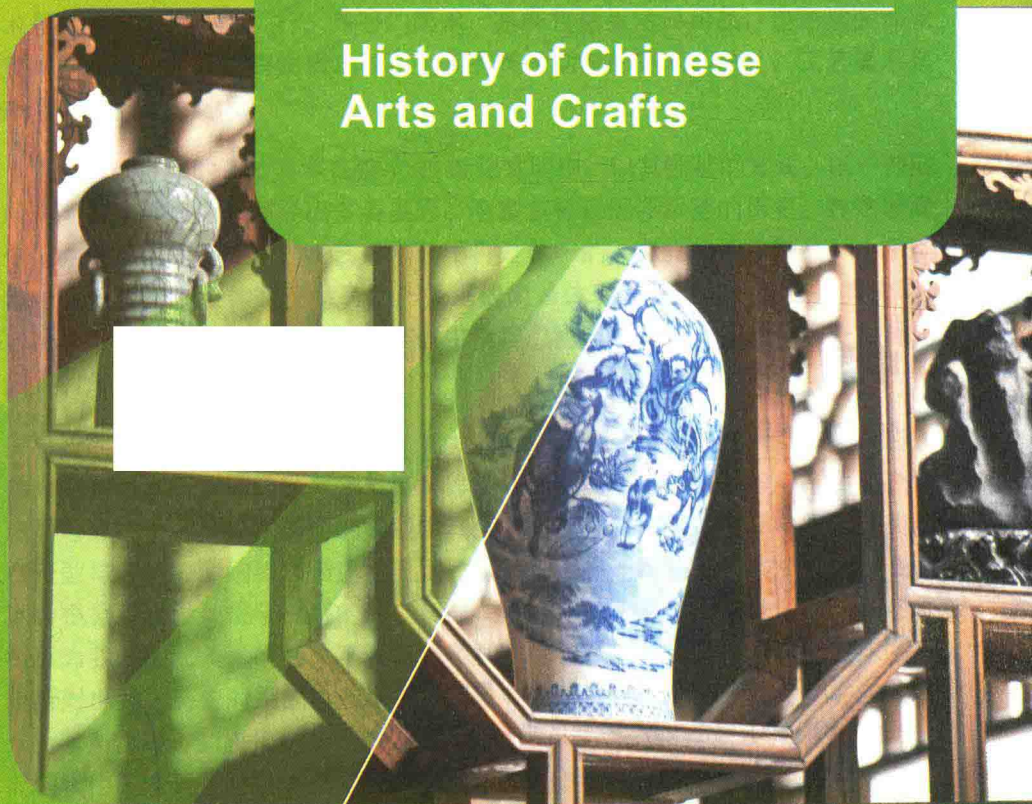
安徽美术出版社
全国百佳图书出版单位

全国高等院校设计类专业“十三五”规划教材

中国工艺美术史

张瑞 编著

History of Chinese
Arts and Crafts



安徽美术出版社
全国百佳图书出版单位

图书在版编目(CIP)数据

中国工艺美术史 / 张瑞编著. —合肥:安徽美术出版社,2018.1

ISBN 978-7-5398-8146-1

I. ①中… II. ①张… III. ①工艺美术史—中国
IV. ①J509.2

中国版本图书馆 CIP 数据核字(2018)第 004714 号

中国工艺美术史

张 瑞 编著

出 版 人: 唐元明 策划编辑: 朱小林 马子涵

责任编辑: 朱小林 装帧设计: 刘文东

责任印制: 缪振光 责任校对: 司开江 陈芳芳

出版发行: 时代出版传媒股份有限公司

安徽美术出版社(<http://www.ahmscbs.com>)

地 址: 合肥市政务文化新区翡翠路1118号

出版传媒广场14F 邮编: 230071

印 制: 晟德(天津)印刷有限公司

开 本: 880 mm×1 230 mm 1/16 印 张: 12.25

字 数: 316千字

版 次: 2018年1月第1版

2018年1月第1次印刷

书 号: ISBN 978-7-5398-8146-1

定 价: 68.00元

发现印装质量问题影响阅读,请与我社营销部联系调换。

服务电话: 400-615-1233

前言

PREFACE

我国工艺美术的历史悠久，品种繁多，设计精巧，它如同我国的园林、戏曲、杂技一样，是重要的国宝，是我国民族文化的一份宝贵艺术遗产。工艺美术是包括衣、食、住、行、用等的美术；是既包括生活日用品，也包括装饰欣赏品的美术；是既具有物质功能，也具有美学功能的美术。总之，工艺美术是美化人们生活的美术。

中国近百年的工艺美术在整个 20 世纪文明中，以其独特的方式，以一种前所未有的发展态势，演绎出多姿多彩、丰富多样且沉浮起落的历史。在这段离今天并不遥远的历史中，工艺美术已不再是单一的、孤立的手工制品，小手工作坊加工生产和个体家庭私有生产关系的简单体现者，更多的是在人类文明，包括物质文明与精神文明的发展演进中承担、扮演着与社会互动和历史文明见证人的角色。

我国的工艺美术史博大精深，灿烂夺目，饱含着历代劳动者精湛的技艺、伟大的创造和智慧的结晶。工艺美术作品是工艺美术史研究的核心，主要分为造型与装饰两方面，在长期的实践中产生了自身的特点。首先，中国工艺美术在造型与装饰方面始终遵循适用原则，如装饰多在于器物与视线交汇处，造型上会根据用途设计便于提携的耳、链或便于移动的平底等，来源于实践的艺术特点为我国工艺美术的经久不衰奠定了扎实的根基。其次，中国工艺美术的风貌折射出各个历史时期的时代特征。每个朝代的政治、经济、文化都在工艺美术上有所体现，如唐代这一极盛时期，工艺美术的特点是富丽华贵、博大开放，而宋代由于政治上的弱势，工艺美术产生了典雅平易的风貌。第三，总体来说，中国工艺美术作品讲究的是“神韵”，含蓄优雅是其主流。从图案的描绘来看，即使是现实题材的花鸟纹样，也多会用概括的手法表现出花的风姿与鸟的神态。从器物的装饰来看，宋代许多陶瓷多光素无饰，单纯追求表现釉面的质感和色泽，艺术格调极为高雅。这些富有韵味的艺术表现手法给作品赋予了灵性，让中国工艺美术生生不息地延续了下来，即使受到西方文明的不断冲击，却始终没有被中断或者被同化，成为世界民族文化之林中绚烂夺目的瑰宝。

编者在本书中对各朝代的工艺美术特点、器物工艺、作品等内容进行了较为详尽的阐述，精选了百余幅插图以飨读者。在编写期间，借鉴了诸多前人的

研究成果，尤其受田自秉教授与尚刚教授师生二人的研究成果的启迪。还要特别感谢山东工艺美术学院徐思民教授，她无私地贡献了多年研究所积累的图文资料，并给予了诸多指导与帮助，使编者得以顺利成书。

工艺美术发展的历史告诉我们，人类在参与大自然创造的过程中曾经经历过怎样艰难的历程，有过怎样的生活状态，在这个过程中，人们曾经得到过怎样弥足珍贵的启示。一切历史都将在时间中逝去，我们将以一种怎样的历史语言感性地描述给后来者，用怎样充满理性的文字和带有情感色彩的图像留存曾经发生过的物质文化历史，用怎样不朽的历史刻刀铭记人类曾经拥有的辉煌？编者认为，以一种审视的目光和较为准确的语言，记录下今天人们如何对待历史以及逝去的传统，这可能是人类认识历史、研究历史、记录文明演进和延续文明发展的一种较为妥当的方式。

本书由山东工艺美术学院张瑞编著。

由于编者水平有限，书中难免存在疏漏之处，恳请广大读者批评指正。

编 者

目录 CONTENTS

第一章 原始社会时期的工艺美术	001
第一节 引言.....	002
第二节 陶器.....	002
第三节 玉石牙骨工艺.....	012
第四节 编织纺织工艺.....	015
第五节 结语.....	015
第二章 夏商周时期的工艺美术	017
第一节 引言.....	018
第二节 青铜工艺.....	018
第三节 制陶工艺.....	028
第四节 玉石牙骨工艺.....	030
第五节 染织工艺.....	032
第六节 漆器工艺.....	033
第七节 结语.....	034
第三章 春秋战国时期的工艺美术	035
第一节 引言.....	036
第二节 青铜工艺.....	036
第三节 陶瓷工艺.....	043
第四节 漆器工艺.....	045
第五节 染织工艺.....	047
第六节 玉器、琉璃工艺.....	048
第七节 结语.....	049


第四章 秦汉时期的工艺美术 ·····	051
第一节 引言·····	052
第二节 青铜工艺·····	052
第三节 织绣工艺·····	059
第四节 漆器工艺·····	064
第五节 陶瓷工艺·····	066
第六节 石刻画像艺术·····	070
第七节 玉石工艺·····	071
第八节 其他工艺·····	073
第九节 结语·····	073
第五章 三国两晋南北朝时期的工艺美术 ·····	075
第一节 引言·····	076
第二节 陶瓷工艺·····	076
第三节 丝织印染工艺·····	082
第四节 金属工艺·····	088
第五节 漆器工艺·····	089
第六节 结语·····	090
第六章 隋唐时期的工艺美术 ·····	091
第一节 引言·····	092
第二节 陶瓷工艺·····	092
第三节 染织工艺·····	100
第四节 漆器工艺·····	107
第五节 金属工艺·····	109
第六节 木器·····	113
第七节 结语·····	114
第七章 宋代的工艺美术 ·····	115
第一节 引言·····	116

第二节 陶瓷工艺	116
第三节 染织工艺	124
第四节 漆器工艺	128
第五节 金属工艺	129
第六节 结语	130
第八章 元代的工艺美术	131
第一节 引言	132
第二节 陶瓷工艺	132
第三节 染织工艺	136
第四节 金属、玉器工艺	139
第五节 漆器工艺	140
第六节 结语	142
第九章 明代的工艺美术	143
第一节 引言	144
第二节 陶瓷工艺	144
第三节 染织工艺	150
第四节 金属工艺	154
第五节 漆器工艺	155
第六节 家具工艺	157
第七节 雕刻工艺	159
第八节 结语	160
第十章 清代的工艺美术	161
第一节 引言	162
第二节 陶瓷工艺	162
第三节 染织工艺	166
第四节 漆器工艺	172
第五节 金属工艺	172

第六节 雕塑工艺·····	174
第七节 其他工艺·····	175
第八节 结语·····	176
第十一章 近现代的工艺美术·····	177
第一节 引言·····	178
第二节 太平天国的工艺美术·····	178
第三节 民国时期的工艺美术·····	179
第四节 解放区的工艺美术·····	180
第五节 新中国的工艺美术·····	181
第六节 结语·····	186
参考文献·····	188



第一章 原始社会时期的工艺美术

- 
- 第一节 引言
 - 第二节 陶器
 - 第三节 玉石牙骨工艺
 - 第四节 编织纺织工艺
 - 第五节 结语

第一节 引言

中国拥有辉煌灿烂的文明和悠久的历史。距今 200 多万年前，随着猿猴不断进化并开始从事劳动实践，它们的四肢和大脑都得到了有效的锻炼，产生了我国境内已知最早的猿人——元谋人。随着考古资料的不断发掘，陕西蓝田发现了距今 50 万 ~60 万年的猿人化石，北京周口店发现了猿人头骨化石，这些都标志着我国的原始人类以及原始文明开始萌芽。在漫长的历史发展中，我们的祖先逐步学会使用天然石器来敲砸、切割，由于此时的石器制作较为粗糙，因此被称为“旧石器时代”。在我国的旧石器时代遗址里，发现了使用火的遗迹，这是人类历史上划时代的大事，它促进了原始人逐步向现代人迈进。随着石器的进一步改进，人们慢慢地学会了磨光、钻孔，较为精细实用的石器被发明出来，这个磨制石器的时代就是“新石器时代”。

新旧石器时代的交替，促使生产力进一步发展，约几十万年前在我国大地上出现了按血缘结成的母系氏族公社，石制工具和编织器物可能就是这一时期的主要生产器具。这一时期比较繁荣的文化有黄河流域的仰韶文化和长江流域的河姆渡文化。漫长的母系氏族公社之后，由于生产方式的改变和生活资料来源的进一步扩大，出现了父系氏族公社。父系氏族公社时期，人类文明进化发展的速度加快，中国出现了大汶口文化、大溪文化、屈家岭文化、龙山文化、良渚文化等。一系列标志着原始人聪明才智的事物被创造出来：制作讲究的劳动工具，如石镰、石刀、石斧、石铲等；精致的陶器艺术品，如盆、壶、罐、杯等；雕刻精细的玉石、牙骨工艺，如玉琮、玉龙、象牙梳、骨雕桶等。制造生活用品成为普遍兴起的手工业。在手工业满足生产生活需要的同时，人们在审美方面的精神追求也开始萌芽，在实用原则下，精美巧妙的造型及富有审美情趣的装饰也开始兴起。

第二节 陶器

陶器制作是原始社会富有特色、成就的一项生产活动，在人类社会中有着重大的意义。在长期的自然实践中，人们对火与黏土的认识与使用进一步加深，发现成型的黏土经火烧后坚硬不易损，又能耐水，便有意地做出各种形态的器物，经火烧过之后使用，这便是陶器制作的开端。目前，已知世界上最早的陶器出土于江西万年的仙人洞，是一只大约距今两万年的陶罐。新石器时代的陶器真正发展起来，我国黄河中下游、长江中下游、东南沿海、东北等地均有陶器的遗址。这些陶器的工艺、造型、装饰等都有较为明显的特征，表明它们是各自独立发展起来的。

经过漫长时间的发展，陶器工艺上产生了固定技术。陶器的制作方法主要有两种：手制、轮制（图 1-1）。手制包括：用手直接捏成型、把陶泥糊在编织物上烧灼成型、手搓泥条盘筑器物形态等方法。手捏法适合小物件，造型多不规整；陶泥烧灼和泥条盘筑适合大件器物的制作。轮制成型包括快轮和慢轮制作。慢轮制陶，其实是泥条盘筑法的发展，是将用手刮磨改为慢轮修整，使器物造型更加规整光滑。经过这种加工的器物，常留有规则的印纹，能形成一定装饰效果。快轮制作是由专人转动一个圆盘状的操作台，制陶者利用旋转时的离心力，加上双手的配合，把陶坯做成一定的器型。快轮加工的器物器壁都较薄，器型也更加规整。刮磨加工时，会形成弦纹装饰或稀疏的线纹。晚期兴起的黑陶多采用这种制作方法。快轮制陶技术的出现，表明制陶工艺已进入新的阶段。在烧制方面，陶器最初应该是平地堆烧，后来出现窑烧。

器物造型的起源应为摹拟成型，早期陶器中有像植物形态、动物形态、静物形态和人物形态的器物足以说明这一点。后来，随着社会生活发展的需要和制陶工艺水平的提高，仅摹拟成型的器物不能完全满足需求，所以又出现根据生活需要而制作的各种形式的器物。如可平稳移动的平底盆（图 1-2）；卷口器方便移动；尖底瓶作为汲水器（图 1-3），利用平衡原理方便注入倾倒；端时不烫手的圈足碗；方便提携带鼻钮的罐；有把手的鬲；既卫生又便于密闭加热或贮藏的盖子；高柄杯、豆各种有足器物等产生。从模拟到根据生活需要，是一个质的飞跃，这为此后大量形态丰富多样的工艺品种类奠定了坚实基础。

在原始装饰艺术中，多样的装饰纹样可归纳为植物纹样、动物纹样、人物纹样、几何纹样四大类，其中前三类是通过先摹拟而后提炼概括，再加以重复或进行渐变处理逐步形成的。从摹拟植物、动物、人物的形象而描画于器物上形成的装饰看，其最初应起源于图腾，刻画神灵以祈求庇护。后来逐渐产生了美化器物的活动，并发展成为有意进行的装饰，这便是大量植物、动物纹样广泛用于器物装饰的开始。几何纹样是受一些自然物象和编织物的影响而产生并进行再创造的结果，编织物的出现早于陶器，因其易腐而难以保存，我们很难见到其早期遗物。当把陶泥糊在编织物上经火烧变硬成为陶器时，编织印痕便成为陶器花纹，形成一定装饰。其他如绳纹、螺蛳纹、蚌壳纹，制陶时的手印、轮制时留下的弦纹等，也是几何纹形成、发展的一些重要因素。此外，由简单的单一纹样采用加减、重复等手法，也可成为另一种全新的装饰纹样，如三角、锯齿、菱形、方格、旋涡等。半坡彩陶上的三角斜线几何形纹（图 1-4）、庙底沟的鸟纹及其演变（图 1-5）、半山彩陶的蛙纹及其演变都是如此。

一、彩陶

彩陶，是指新石器时代一种手制，在坯体上用红、黑、白等颜色的矿物质颜料描绘花纹后焙烧的陶器。最早的彩陶约产生在距今 8 000 年以前，延续了约 5 000 年。彩陶器物种类多，饮食器、蒸煮器、储存器都有，满足了原始社会方方面面的需求。彩陶装饰纹样丰富多变，装饰性强，彩纹固定不易脱落，成为研究原始艺术的重要形象资料。依据考古学对原始文化的分类、彩陶分布的地域、特点和时间上的差异，彩陶艺术可分为以下几个主要文化类型：仰韶文化、马家窑文化、大汶口文化、大溪文化、屈家岭文化等。



图 1-1 有轮制加工痕迹的蛋壳黑陶杯

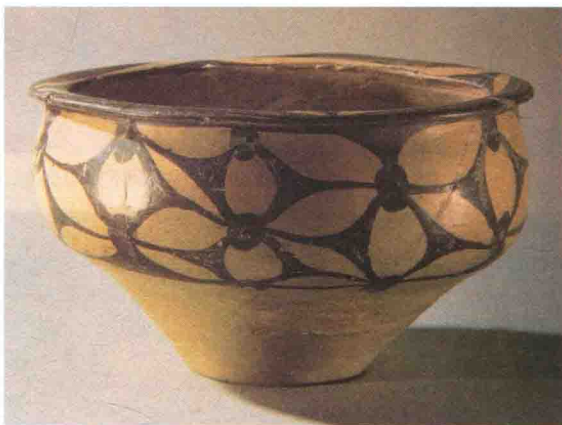


图 1-2 卷沿小平底彩陶盆



图 1-3 旋纹彩陶尖底双耳瓶

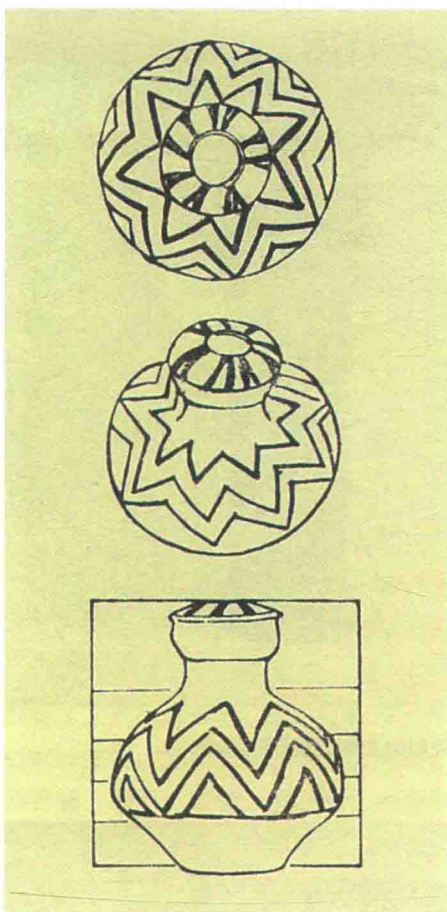


图 1-4 半坡折线纹彩陶小口壶图案

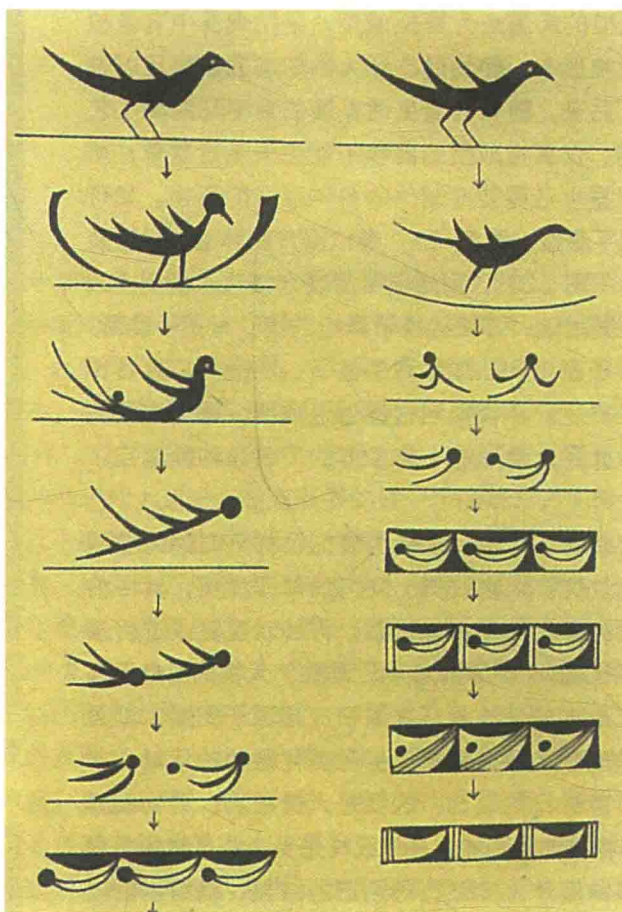


图 1-5 庙底沟彩陶侧面鸟纹演变推测图

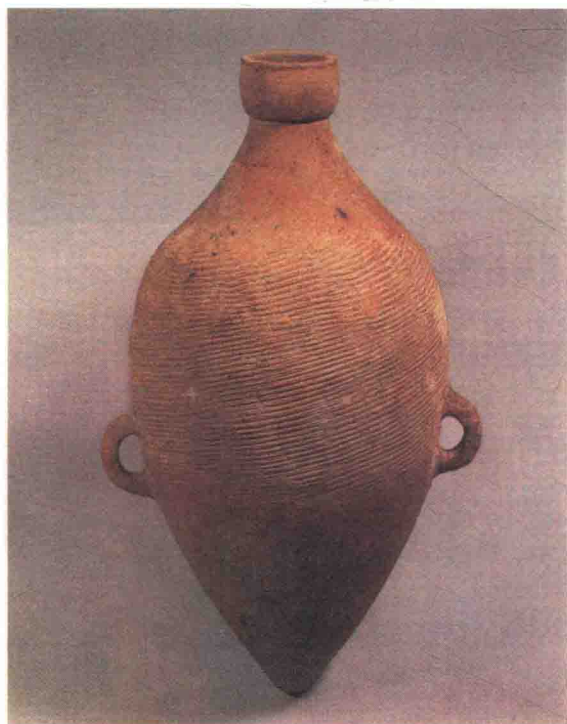


图 1-6 双耳尖底红陶瓶

1. 仰韶文化彩陶

仰韶文化，因 1921 年首次发现于河南省渑池县仰韶村而得名。后经陆续发掘，以关中、晋南一带为其中心地区，以陕西、河南为出土量最多。器物以砂质和泥质的红陶为主，又有少量的褐陶、橙黄陶、灰陶、黑陶。种类已经较多，用于盛储、蒸煮、饮食等生活的不同方面，瓮、盆、钵、瓶（图 1-6）、杯、盂等都已具备。主要类型有半坡类型和庙底沟类型。

半坡类型，以西安半坡为代表，分布于关中地区，时代约在公元前 4800 年至前 4500 年。器物多为施红陶衣的圜底盆、钵和小口尖底瓶等，彩绘以黑彩为主。纹饰以几何纹样为主，常见的有线纹、宽带纹、三角纹、斜线纹、波折纹、网纹等。动物类纹样有人面纹、人面鱼纹、鱼纹、鹿纹、蛙纹等。最能代表半坡彩陶装饰特点的是人面鱼

纹和三角斜线纹，还有在黑色宽带纹上划出的各种符号，有 20 多种形式，为其他类型彩陶所不见。装饰纹样的布置一般在器物外壁上腹部，敞口器有在内壁进行彩绘的，多布于使用时与视线的交汇处。纹样构成为二方连续式，也有单独纹样做散装布置的。代表作品有人面网纹盆、鱼纹蛙纹盆、人面鱼纹盆（图 1-7）、鱼纹盆（图 1-8）、网纹船形壶等。

庙底沟类型，以河南陕县庙底沟遗址为代表，分布于陕晋豫交界地带，时代在公元前 3900 年前后。器物的典型造型特征为曲腹小平底、卷沿曲腹、双唇尖底、葫芦形平底小口等形式。与半坡类型相比，最突出的特点是由直壁折腹圆底变为卷沿曲腹平底。以红陶衣绘黑彩为主，兼有白陶衣绘黑红彩等。在装饰纹样的应用上，几何纹样为主，有篮纹、划纹、弦纹等，以及由点、勾叶、弧线三角和曲线等组成的连续的花形带状纹。动物形象较少，有鸟纹、蛙纹、蜥蜴纹及个别的人面鱼纹等。代表庙底沟彩陶装饰特点的是以点、线、面构成的连续带状花纹及由鸟纹演变的连续纹样。装饰纹样的布置多在器物的口部、外壁的肩部上下，都是最容易与人的视线接触的地方。纹样构成有连续、有单独。连续纹样有采用以点定位、分格连线的科学构成方法。代表作品有花瓣纹彩陶盆、花叶纹彩陶盆、云纹彩陶瓶、圆曲线圆形彩陶盆、花叶弧线纹彩陶盆、蜥蜴纹彩陶瓶等。半坡和庙底沟类型彩陶可基本代表仰韶文化彩陶的面貌。（图 1-9、图 1-10）

2. 马家窑文化彩陶

马家窑文化是仰韶文化晚期的一个地方类型，时间约在公元前 3000 年至公元前 1960 年。因 1924 年首次发现于甘肃临洮马家窑村而得名。它位于黄河上游，主要分布在甘肃、青海一带和宁夏回族自治区南部及四川北部地区。马家窑文化的制陶业具有很高的水平，并且彩陶数最多，有砂质红陶、泥质红陶、泥质灰陶等；种类有盆、钵、壶、瓮、罐等；装饰纹样繁满，题材丰富，堪称



图 1-7 人面鱼纹彩陶盆



图 1-8 鱼纹彩陶盆

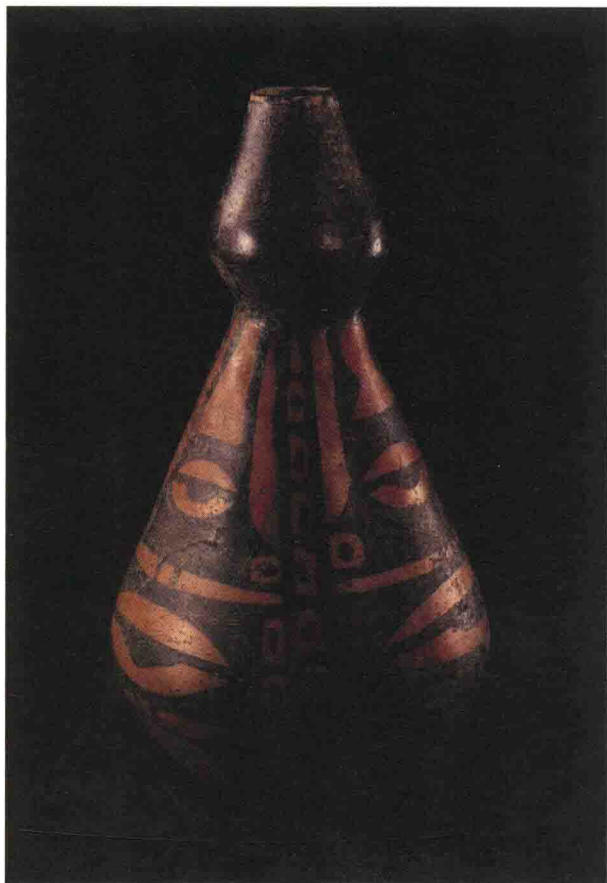


图 1-9 葫芦形彩陶瓶

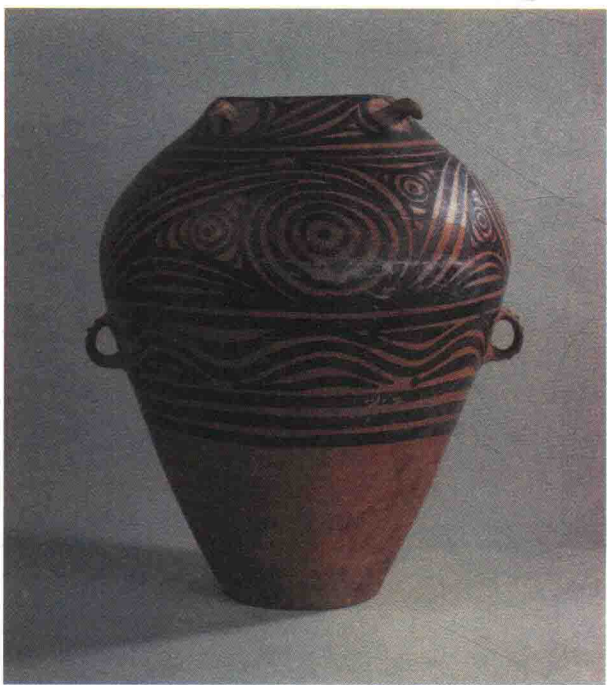


图 1-10 旋涡纹彩陶瓶

我国彩陶艺术的顶峰。这一文化的彩陶包括四个类型：石岭下类型、马家窑类型、半山类型、马厂类型。其中，石岭下与仰韶庙底沟类型相似，在此不过多赘述。

马家窑类型彩陶，制作一般都十分精细，器物表面打磨光滑，造型的式样也很新颖，典型器物如侈口深腹双耳罐、束腰罐、盆形双耳豆、浅腹彩陶盆等。彩绘多为黑色，内彩比其他类型发达。常见的纹样有条纹、宽带纹、圆点纹、弧线纹、方格纹、垂帐纹、平行线纹、旋纹、旋涡纹及鱼纹、人面纹、蛙纹等，以旋纹、旋涡纹、波浪纹为典型。在青海大通上孙家寨出土的一件舞蹈纹盆（图 1-11），其上绘有集体人物的舞蹈纹样，这种舞蹈应是氏族社会生活的重要组成部分，是一件很难得的艺术珍品。

半山类型彩陶，因首次发现在甘肃宁定县半山地区而得名。半山型彩陶的双耳罐、长颈壶是其典型器形，广肩鼓腹为其主要特征，造型比较饱满。半山型彩陶的纹样有螺旋纹、菱形纹、圆圈纹、葫芦纹、同心圆纹、折线三角纹、平行弧线纹、编织纹、棋盘纹、连弧纹以及网纹等。半山类型彩陶的突出特点是纹样构成都较复杂，黑色锯齿纹和红色色带相结合，构图多用二方连续纹样，图案繁密，黑红交替凸显了华丽、丰富的装饰效果。典型器物有小口高领鼓腹双耳壶、侈口矮领鼓腹双耳瓮、鼓腹敞口双耳罐、双颈小口壶、人头形器盖、斜方格纹彩



图 1-11 彩陶舞蹈纹盆

陶罐等。(图 1-12)

马厂类型彩陶，制作一般较粗糙，体现了晚期彩陶艺术的衰落。马厂型彩陶发现在青海乐都马厂塬的新石器时代晚期的墓葬里，它是由半山型彩陶发展而来的，但分布地区更向西，直达河西走廊西端。典型器形以双耳或贯耳的壶和双耳瓮居多，并有双耳的罐和豆等。马厂型罐的双耳接近口部，半山型则多在腹部。另外还发现了一些新颖的器型，如腹部带突纽的单耳杯形器、敞口四耳陶盆，还有人头形器口的陶罐等，为其他类型所少见。彩绘颜色为红、黑两色，有的在器表施加一层红色陶衣。纹样内容多样，典型的是四大圈内填满细小的几何图形，另有人形纹、贝形纹、云雷纹、大三角形纹、波折纹(图 1-13)、方框纹以及象征性的蛙纹等。在青海东部柳湾还出土了浮雕人纹彩陶壶(图 1-14)，器体上有男女性合体裸体形象的浮雕，体现了对生殖的崇拜。



图 1-12 彩陶瓮

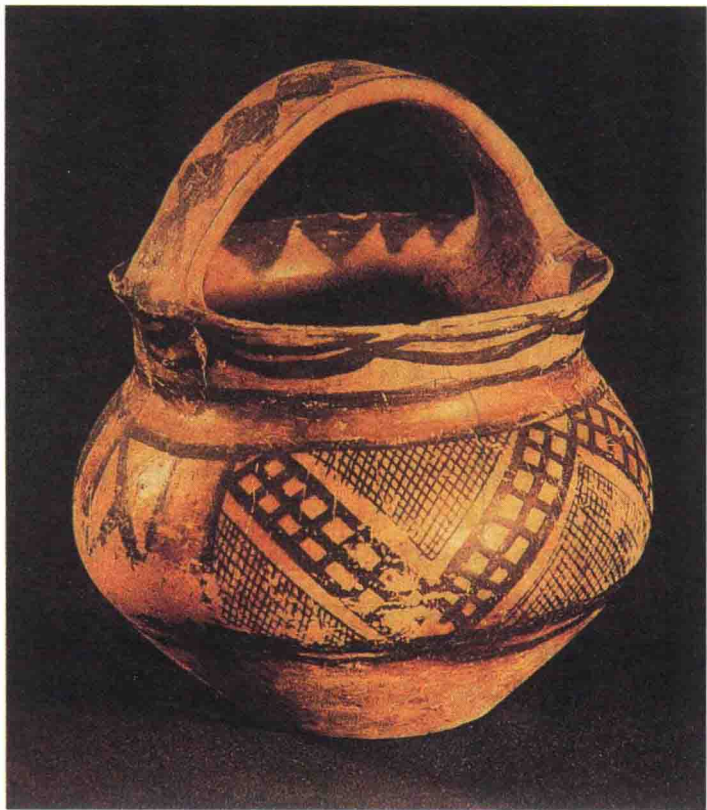


图 1-13 马厂型波折纹提梁罐



图 1-14 浮雕人纹彩陶壶

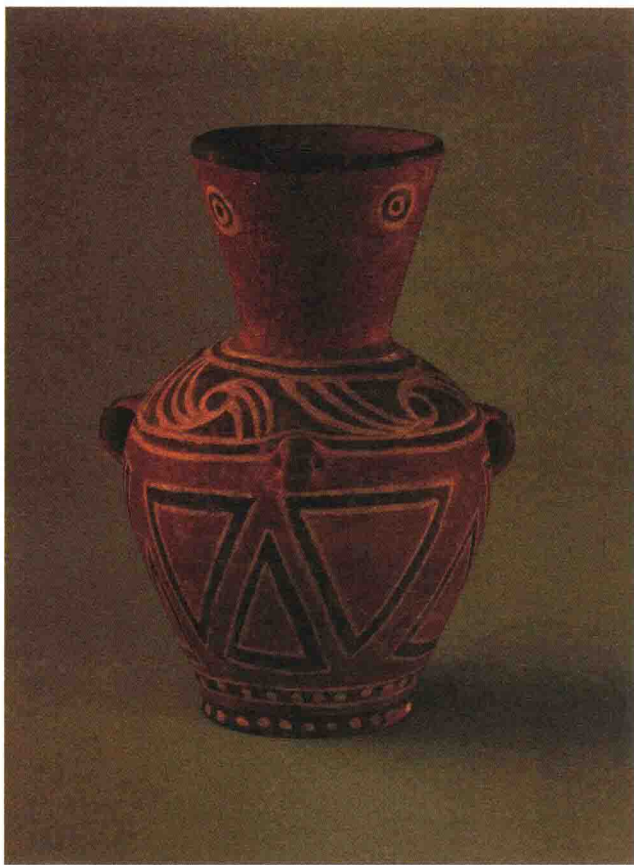


图 1-15 三角旋纹彩陶背水壶



图 1-16 八角星纹彩陶豆

3. 大汶口文化彩陶

大汶口文化，首次发现于山东宁阳堡头村，由于这一遗址和泰安市（今泰安市）大汶口隔河相对，是一个遗址的两个部分，故命名为大汶口文化。它是黄河下游典型的新石器时代后期文化，主要分布于山东和江苏北部，时代为公元前 4300 年至公元前 2500 年。器物造型多具有自身的特点，如鼎、盂、高柄杯、觚形杯（三足高柄杯）、高领罐、植物纹罐、花卉纹盆、背水壶等，别具风格。背水壶是大汶口文化所特有的器型（图 1-15），造型新颖的钵也为其他陶器文化中所未见。高柄杯显示了当时制陶工艺的高度发达。以各种几何纹和植物花卉纹样为主。几何纹样中，编织纹、连栅纹、连贝纹、八角星纹居多，其中八角星纹最具特色（图 1-16）。纹样形式多二方连续。大汶口文化彩陶的彩绘颜色有红、黑、白三种，有的三色同施于一件器物上，或用白色镶边，或用在表面做衬地，为前面两种彩陶所未见。

4. 大溪文化彩陶

大溪文化，因 1958 年首次发现于四川巫山大溪镇而得名，主要分布于三峡地区以及鄂西长江沿岸。大溪文化年代约为公元前 3825 年至前 2405 年。以红陶为主，彩绘以黑色为主，也有的夹以红彩。器物装饰除素面或磨光外，装饰花纹较为简单，以几何纹为主，几何纹中以波纹为最常见，还有横线圆点纹和规整几何形纹。主要器型有杯、盘、碗、盆、钵、罐、瓮、豆、壶、瓶、釜、簋、鉴及器盖、支座等。其中以筒形彩陶瓶、曲腹杯最典型。在一般陶器中，圆锥足罐形鼎和簋在造型上也具有代表性。

5. 屈家岭文化彩陶

屈家岭文化，因 1954 年首次发现于湖北京山县屈家岭而得名。它主要分布于江汉地区。屈家岭文化的年代约为公元前 3500 年至前 2600 年。屈家岭文化制陶业具有较高水平，有占较大比例的黑陶出现。彩陶数量不多，但制作技术水平有所提高，其彩陶杯和碗等器物的器壁厚度仅 2 毫米左右，故有“蛋壳陶”之称，是屈家岭文化最富有特征的器物之一。这种器物胎色橙黄，表面施加陶衣，有灰、红、橙红等色，然后绘以黑彩或橙黄色彩。彩陶器物种类有壶、杯、罐、器盖、