



总主编 拉巴平措 陈庆英

执行总主编 张云

副总主编 巴桑旺堆 周源

ཇི་བོད་ཡུལ་གྱི་ལོ་རྒྱུས་ལོ་རྒྱུས་ལོ་རྒྱུས་

西藏通史

明代卷

熊文彬 陈楠 主编

中国藏学出版社



总主编 拉巴平措 陈庆英

执行总主编 张云

副总主编 巴桑旺堆 周源

བོད་ཡུལ་འཕེལ་རྒྱུ་ལའོ།།

西藏通史

明代卷

熊文彬 陈楠 主编



中国藏学出版社

图书在版编目 (CIP) 数据

西藏通史·明代卷/拉巴平措, 陈庆英主编; 熊文彬, 陈楠分册主编. —北京:
中国藏学出版社, 2015. 9

ISBN 978-7-80253-830-6

I. ①西… II. ①拉…②陈…③熊…④陈… III. ①西藏-地方史-明代 IV. ①K297.5

中国版本图书馆 CIP 数据核字 (2015) 第 190866 号

西藏通史·明代卷

熊文彬 陈楠 主编

责任编辑 季垣垣 冯良 张荣德
封面设计 李建雄
藏文编辑 南加才让
特邀编辑 魏文
出版发行 中国藏学出版社
印 刷 中国电影出版社印刷厂
开 本 787×1092 毫米 1/16
印 张 43
字 数 749 千
印 次 2016 年 4 月第 1 版第 1 次印刷
书 号 ISBN 978-7-80253-830-6/K·433
定 价 78.00 元(精装)

图书若有质量问题,请与本社联系

E-mail:dfhw64892902@126.com 电话:010-64892902

版权所有 侵权必究

学术顾问（按姓氏笔画）

王尧 平措次仁 陈高华 陈得芝 恰白·次旦平措 蔡美彪

编辑委员会（按姓氏笔画）

才让太 马丽华 马戎 王维强 王文长 王小彬 巴桑旺堆 邓锐龄
石硕 冯智 朱晓明 毕华 次旺俊美 次仁加布 仲布·次仁多吉
张云 张亚莎 李德成 何宗英 陈庆英 陈楠 沈卫荣 沈开运
拉巴平措 林冠群 周伟洲 周源 郑堆 胡坦 赵云田 郝时远
格勒 班班多杰 索南才让（许德存） 黄维忠 喜饶尼玛
强俄巴·次央 谢继胜 蒲文成 廉湘民 熊文彬 霍巍

编辑出版组

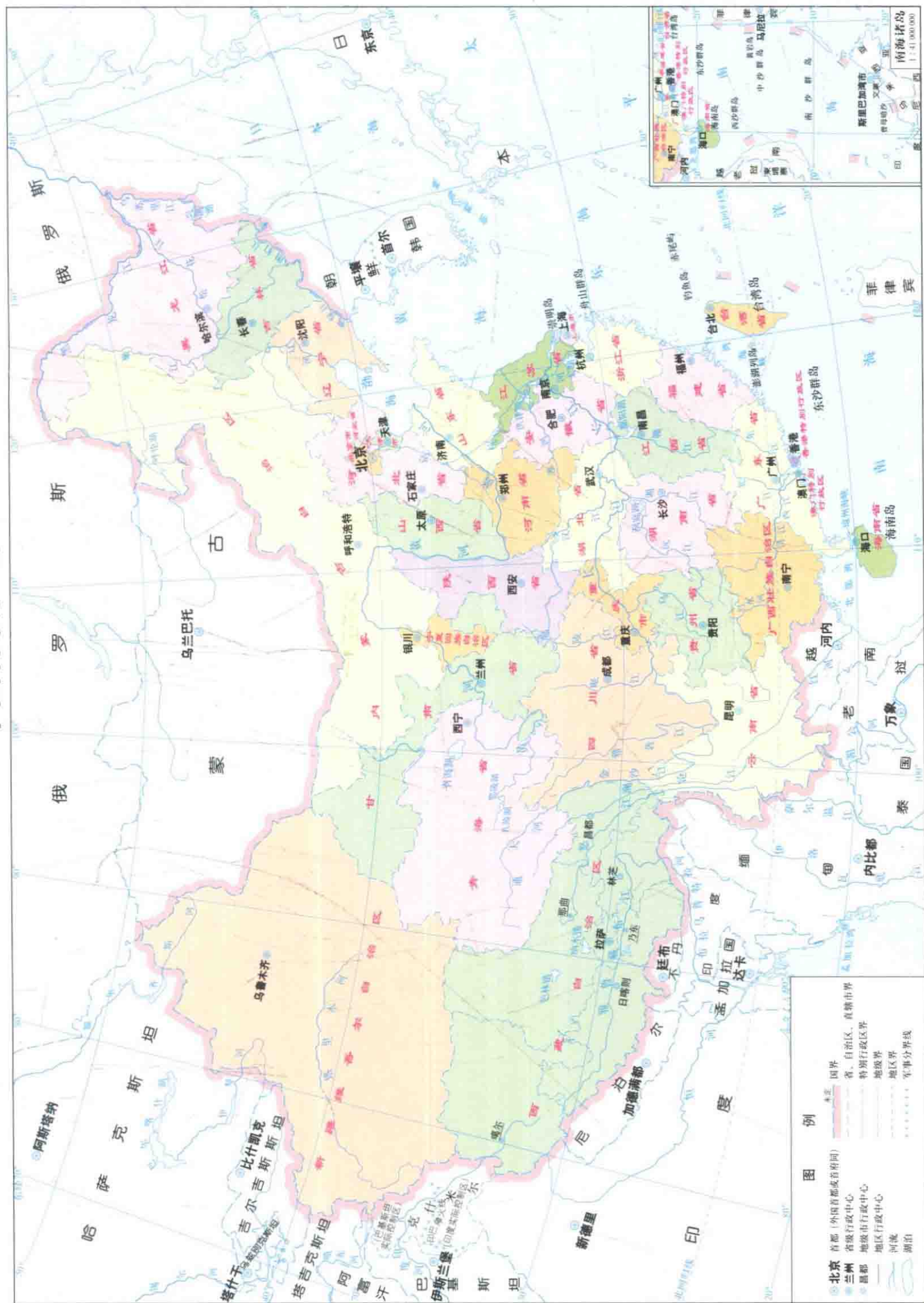
组长 冯良 季垣垣

成员（按姓氏笔画为序） 冈宁 永红 白丽娜 李建雄 杜冰梅

邱熠华 张荣德 南加才让 梁俊艳 徐华兰

班玛更珠（严永山） 魏文

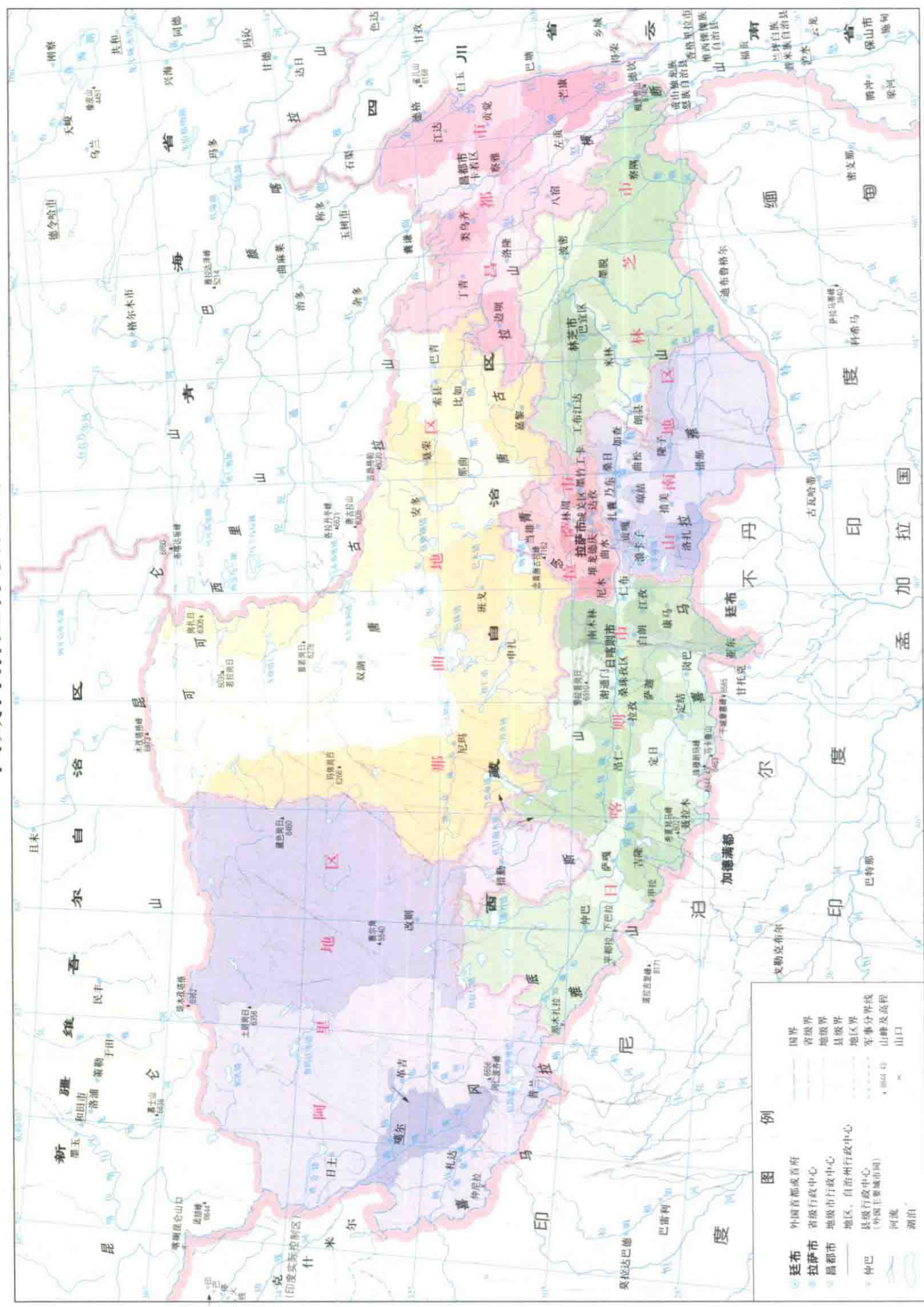
中国行政区划



本图资料截至2015年3月
 本图上中国国界线系按照中国地图出版社1989年出版的1:400万《中华人民共和国地形图》绘制

比例尺 两千零五十分之一

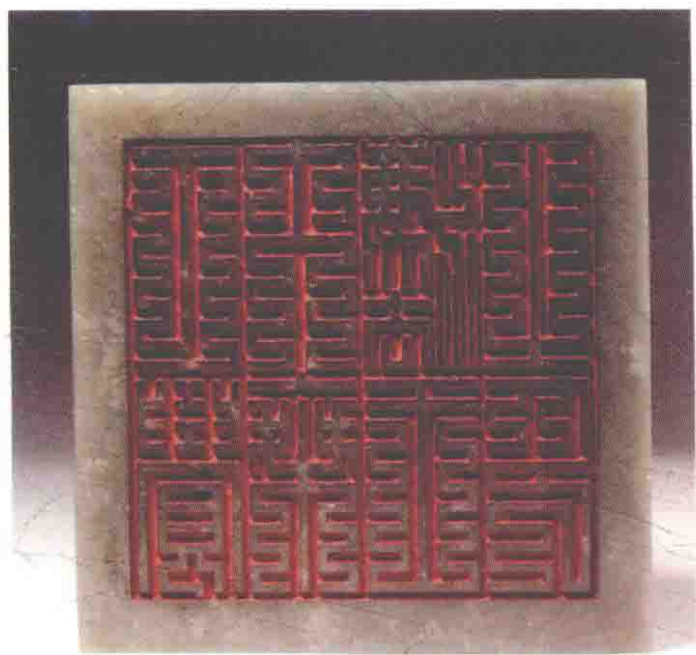
西藏自治区行政区划



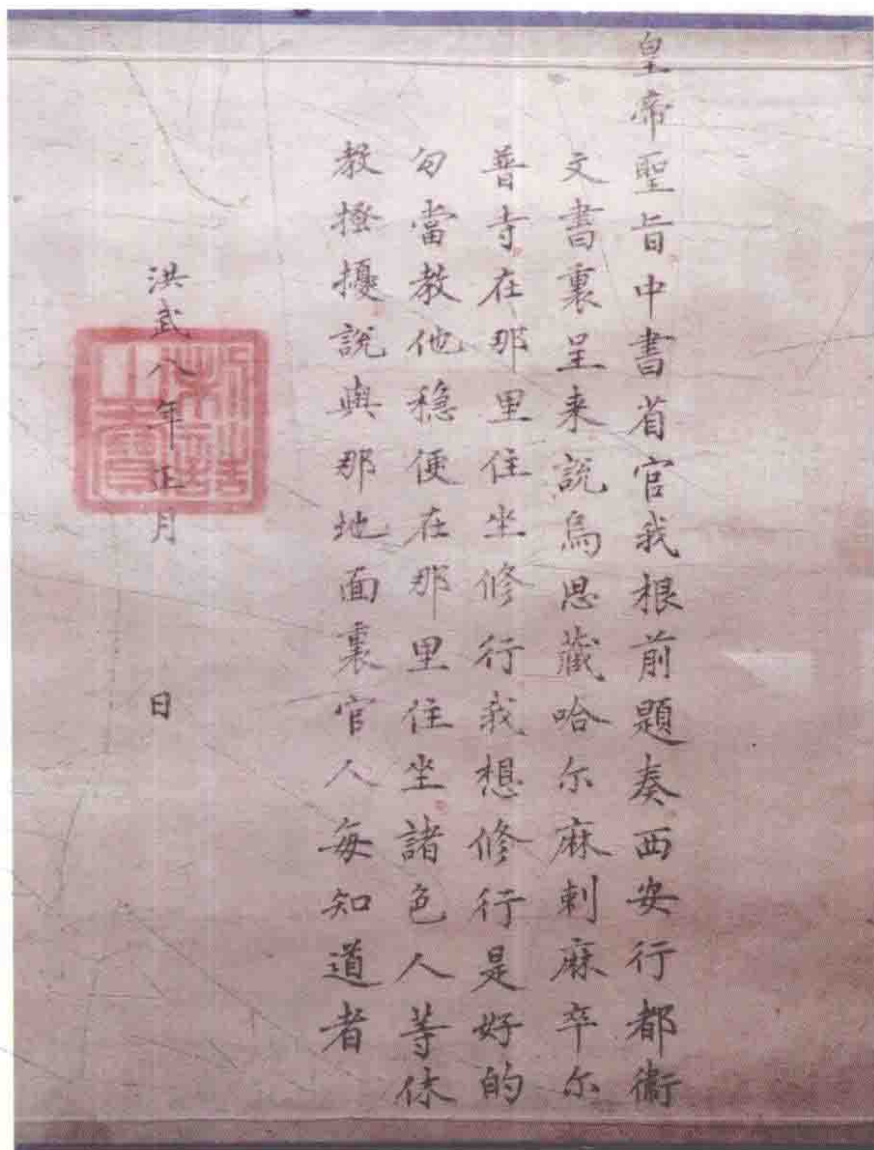
比例尺 七百三十万分之一

本图资料截至2015年3月
本图上中国国界线系按照中国地图出版社1989年出版的1:400万《中华人民共和国地图册》绘制

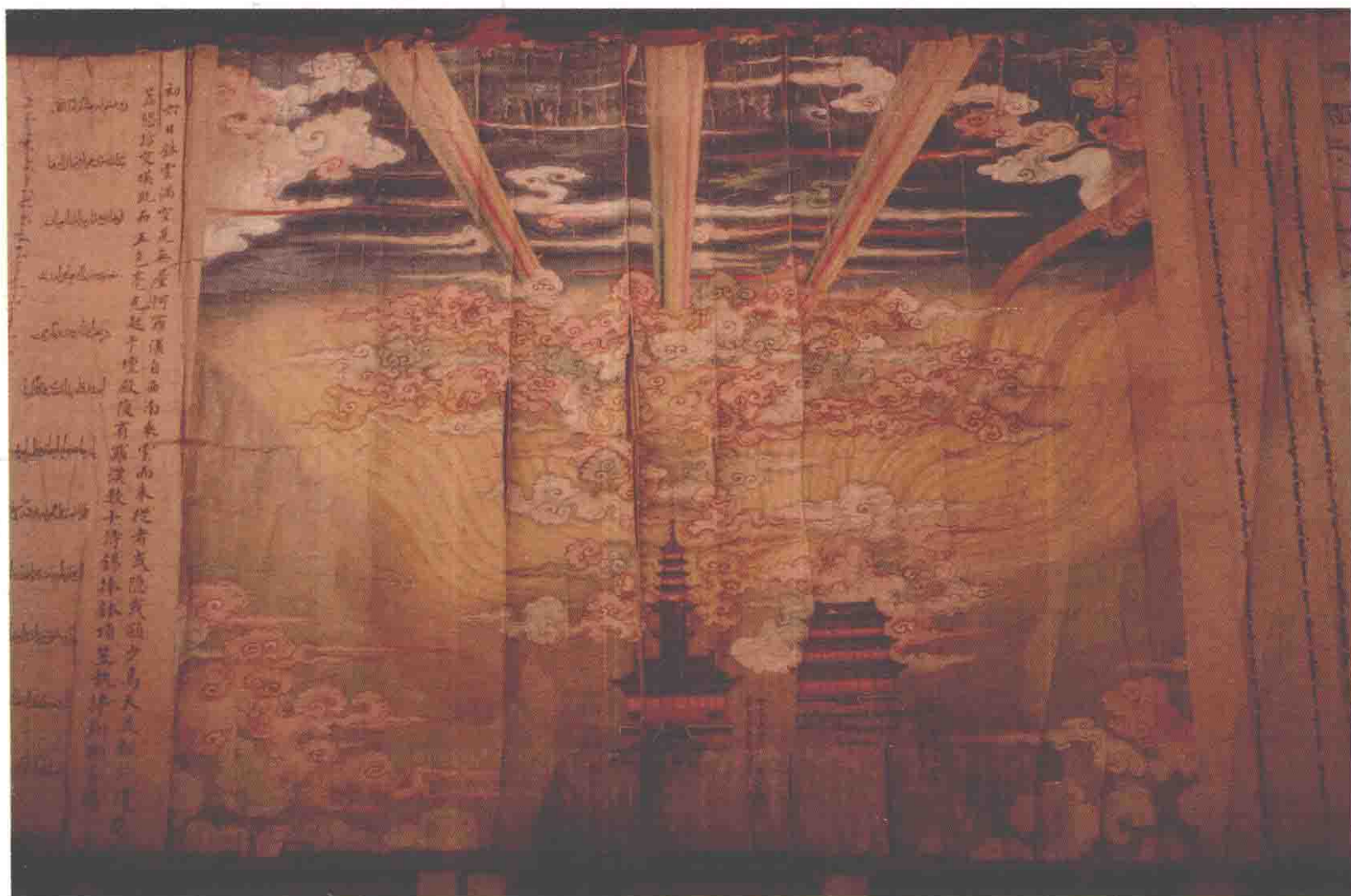
巴基斯坦实际控制区



明成祖赐给萨迦派贡噶扎西的正觉大乘法王龙纽墨玉印。高 13.5 厘米，边长 12.8 厘米。



明太祖颁给四世噶玛巴若必多吉圣旨（1375 年）



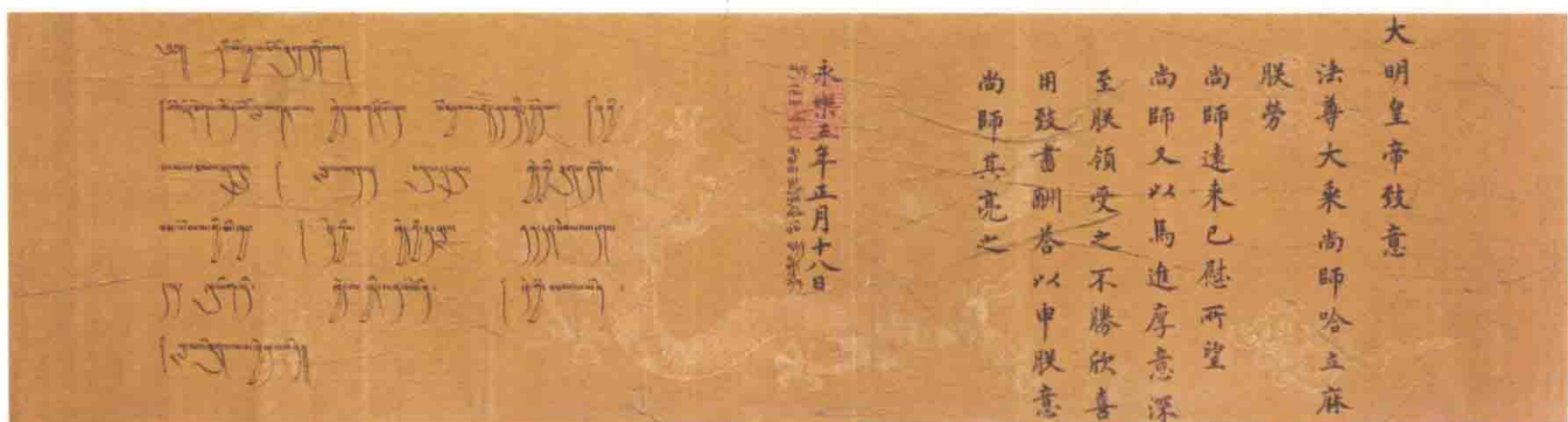
永乐年间描绘噶玛巴·得银协巴在南京灵谷寺为超度先皇、皇太后，诵经做法事的《永乐普度大斋图》。



缙丝大慈法王像



大威德金刚鎏金铜坛城（明永乐时期）



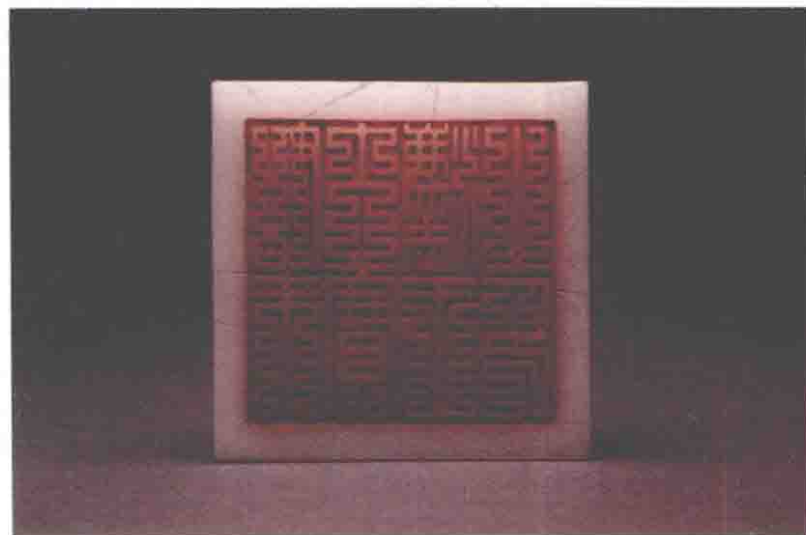
明成祖颁赐大宝法王的诏书（西藏博物馆藏）



灌顶国师阐化王之印，象牙，明初。
(西藏博物馆藏)



灌顶国师阐化王之印印文



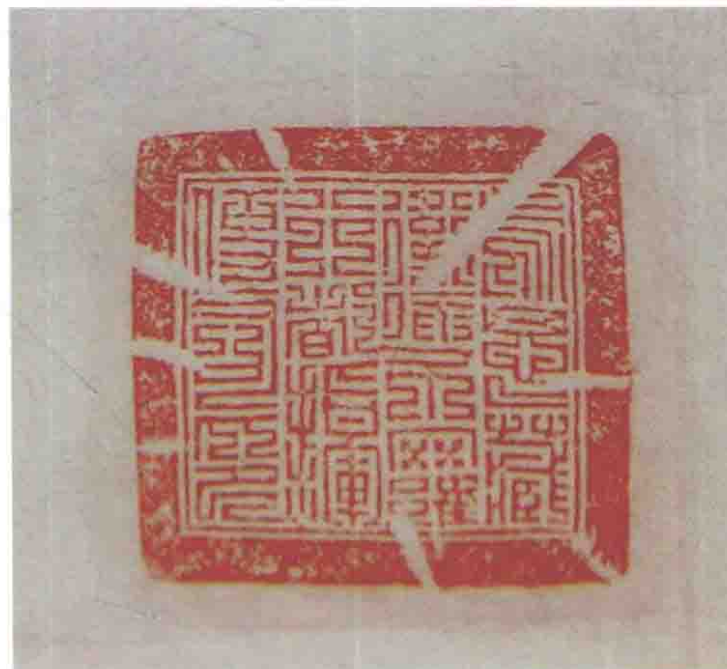
如来大宝法王之印印文



如来大宝法王之印，白玉，永乐时期。

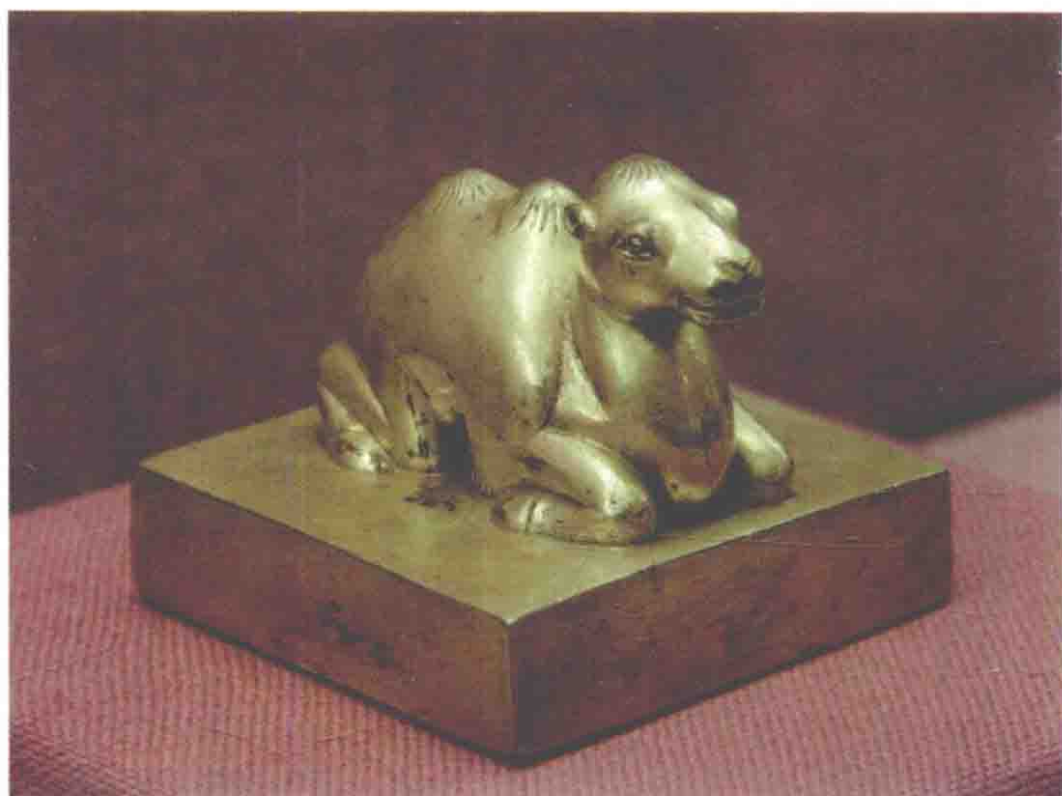


乌斯藏俺不罗卫行都指挥使司印，镀金镂空
铜铁龙钮。(西藏博物馆藏)



乌斯藏俺不罗卫行都指挥使司印印文

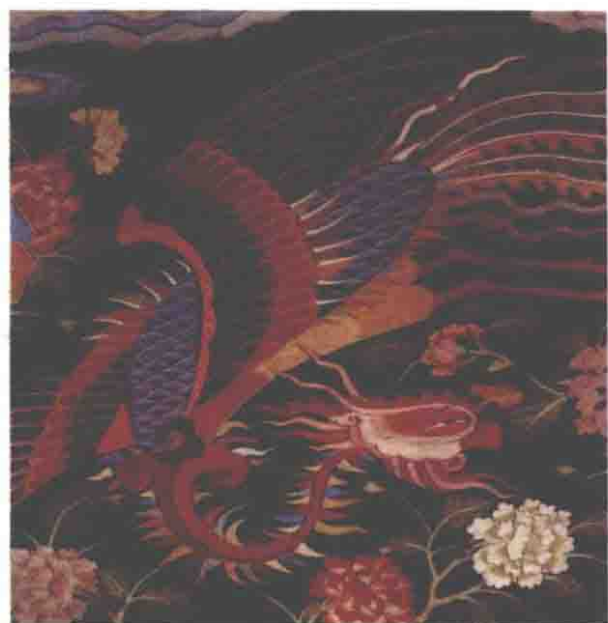
阐教王之印（西藏博物馆藏）



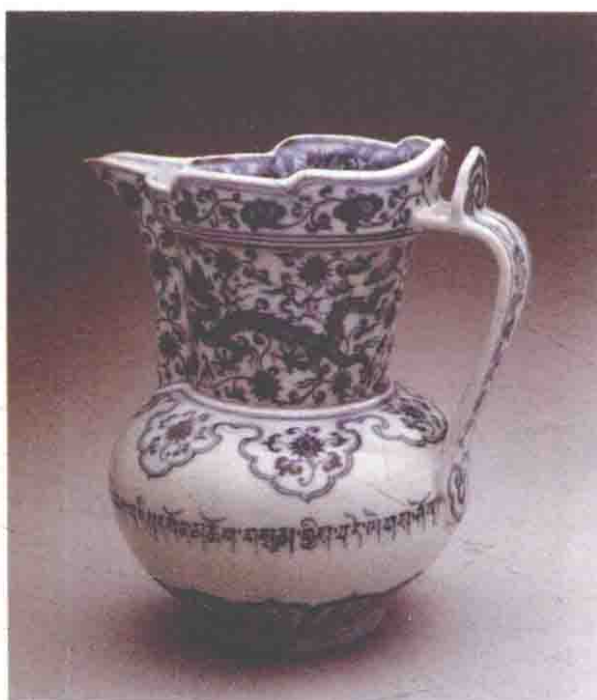
朵甘卫都指挥使司银印
（西藏博物馆藏）



永乐十一年（1413），正觉大乘法王之印，龙钮青玉。
（西藏博物馆藏）



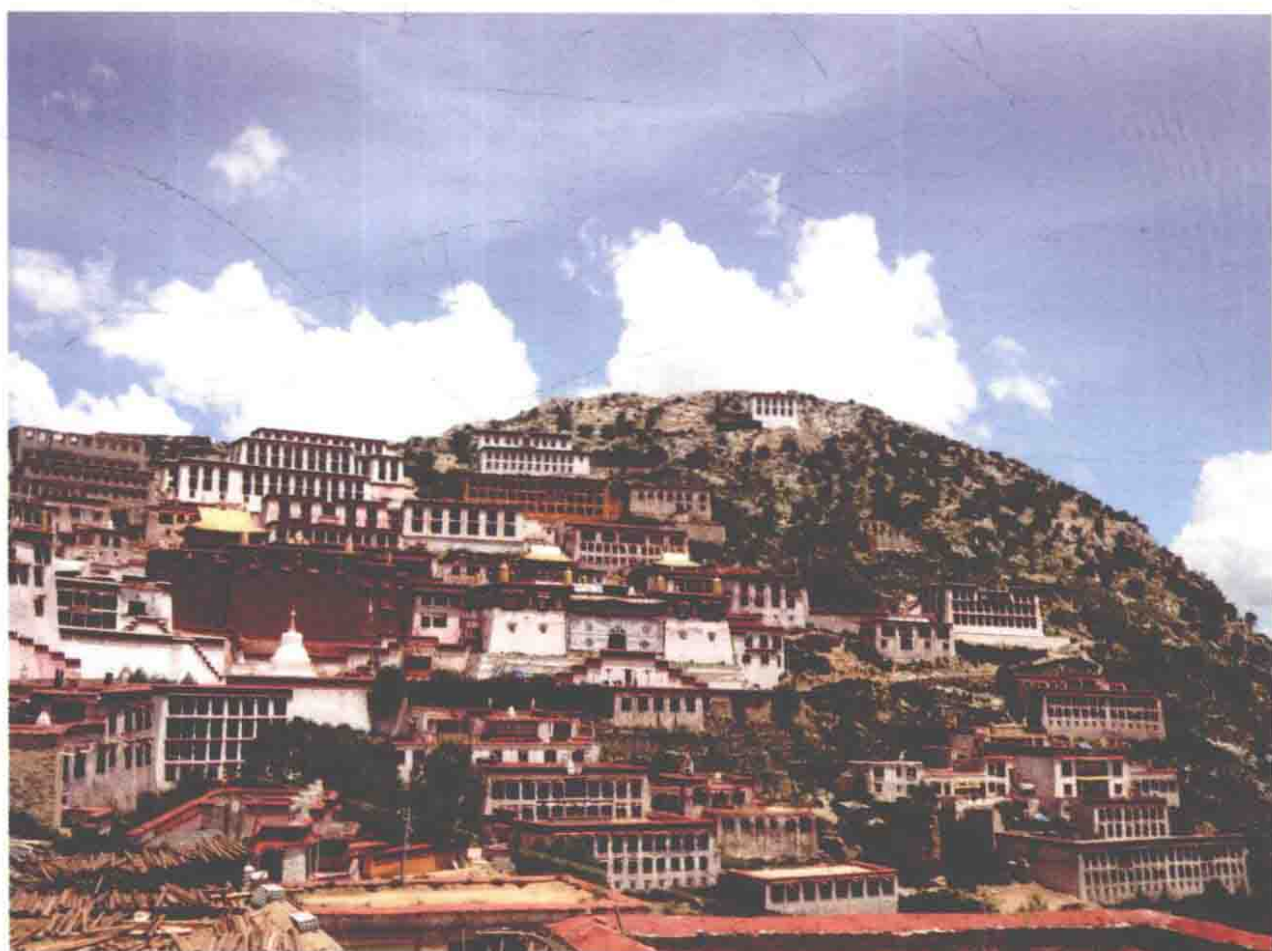
《鸾凤牡丹图》缂丝



明宣德青花僧帽壶



哲蚌寺措勤大殿明代织绣



甘丹寺全景

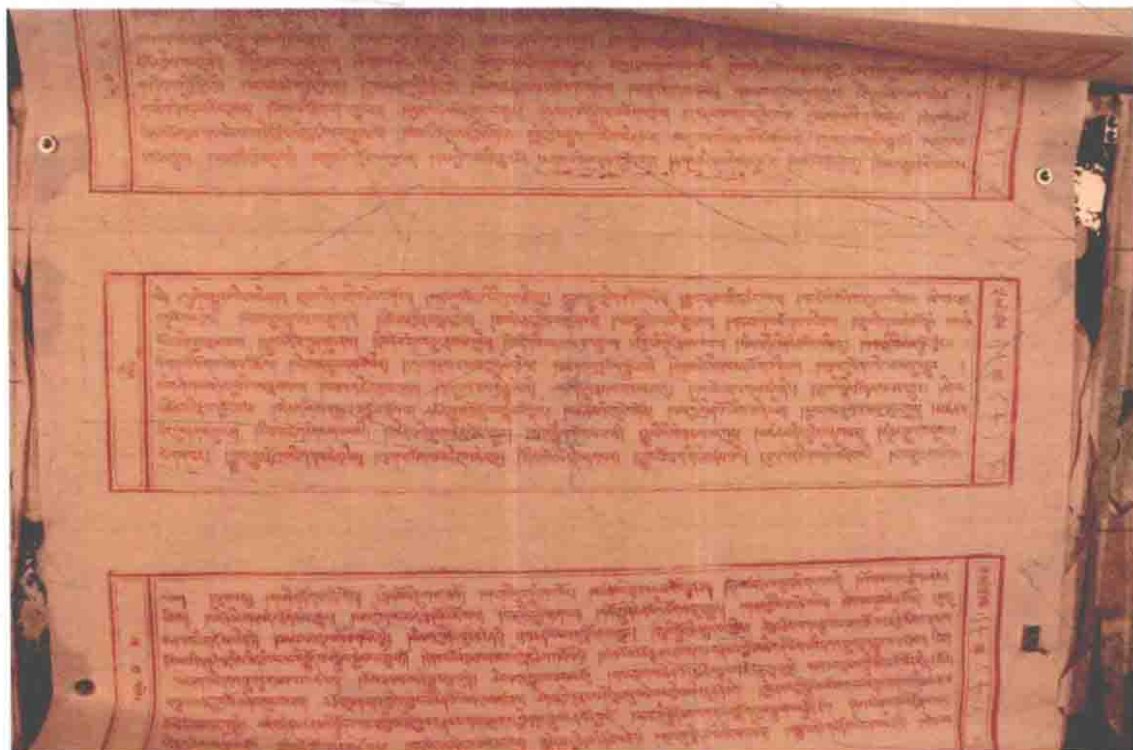


明代藏汉对音写经《各佛施食好事经》，成化内府款识。

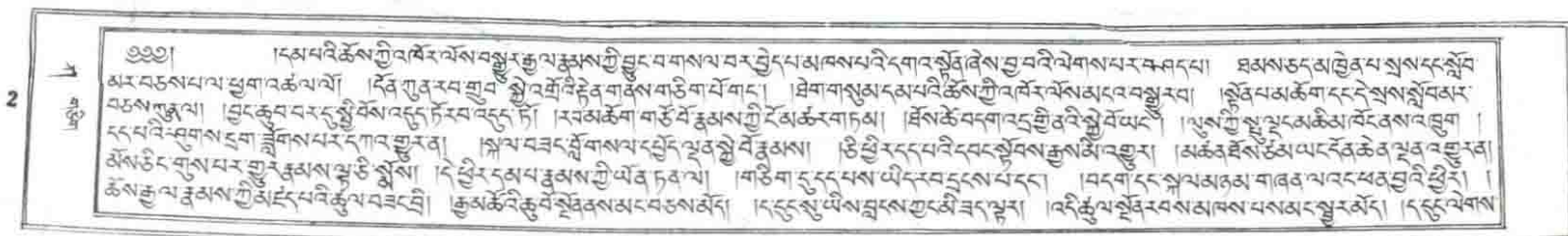
<p>𑖀𑖄𑖂𑖄</p> <p>西番</p> <p>播吉</p>	<p>𑖀𑖄𑖂𑖄</p> <p>金箔</p> <p>黑謝免朔</p>	<p>𑖀𑖄𑖂𑖄</p> <p>照例</p> <p>患洛耳卜仁毒</p>	<p>𑖀𑖄𑖂𑖄</p> <p>生番</p> <p>播免郭</p>
<p>𑖀𑖄𑖂𑖄</p> <p>大小</p> <p>轍冲</p>	<p>𑖀𑖄𑖂𑖄</p> <p>銀箔</p> <p>物耳朔</p>	<p>𑖀𑖄𑖂𑖄</p> <p>朶甘</p> <p>母奪看思</p>	<p>𑖀𑖄𑖂𑖄</p> <p>不聽</p> <p>麻年</p>
<p>𑖀𑖄𑖂𑖄</p> <p>經文</p> <p>母奪吉夷傑</p>	<p>𑖀𑖄𑖂𑖄</p> <p>陞職</p> <p>勒思葛思罷免</p>	<p>𑖀𑖄𑖂𑖄</p> <p>番僧</p> <p>播板</p>	<p>𑖀𑖄𑖂𑖄</p> <p>慶賀</p> <p>尋刺</p>
<p>𑖀𑖄𑖂𑖄</p> <p>祭文</p> <p>黑梭耳木轍諷際</p>	<p>𑖀𑖄𑖂𑖄</p> <p>經典</p> <p>母奪革郎思</p>	<p>𑖀𑖄𑖂𑖄</p> <p>替職</p> <p>勒思葛擦</p>	<p>𑖀𑖄𑖂𑖄</p> <p>打發</p> <p>卜思文思</p>

龙威秘书本《西番译语·通用门》剪影

永乐版《大藏经》书影



万历版《大藏经》书影



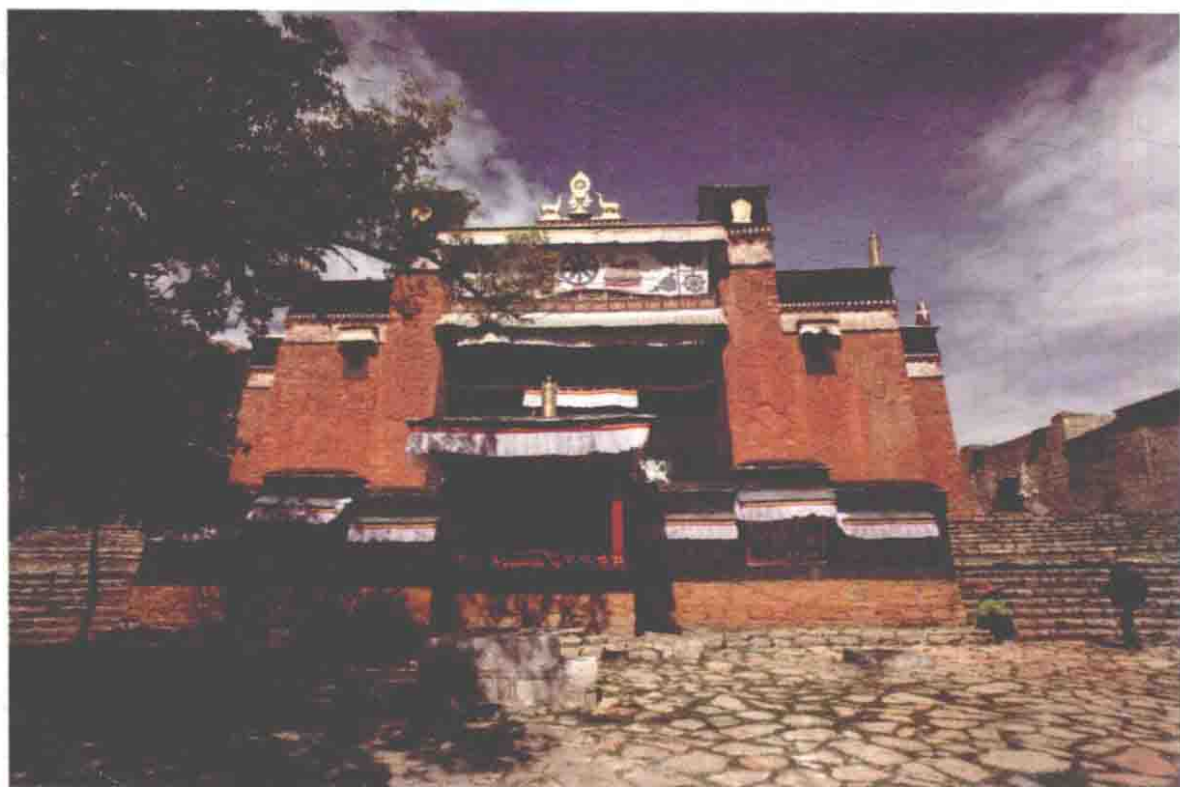
洛扎版《贤者喜宴》书影



《萨迦世系史》木刻印本书影



建于明初的江孜白居寺吉祥多门塔外景



日喀则拉孜县甘丹彭措林寺大殿正面



甘丹彭措林寺大殿俯视图



拉萨哲蚌寺措勤大殿外景



建于明初的江孜白居寺大殿金刚殿彩塑造像



江孜白居寺多门塔一楼回遮殿白伞盖佛母彩塑



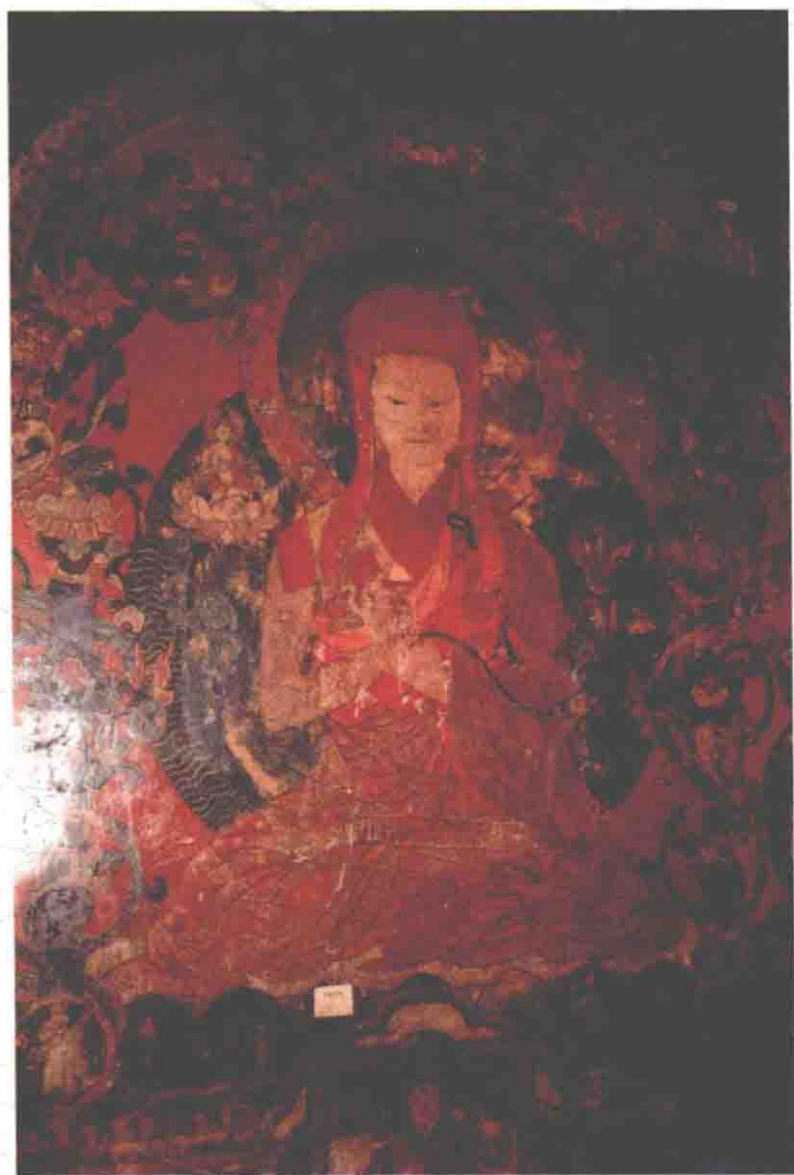
江孜白居寺道果殿壁画



江孜白居寺吉祥多门塔壁画 1：不动明王像



江孜白居寺吉祥多门塔壁画 2：燃灯佛殿壁画



明代萨迦派贡嘎支派的主寺贡嘎曲德寺一层大殿壁画（山南贡嘎县）



明代萨迦派俄尔支派的祖师俄尔钦贡嘎桑布像（唐卡）



骑马的武士（托林寺壁画）



庆典场景（札达县古格故城遗址壁画）



挤奶（托林寺白殿壁画）



画塑创作场景
（哲蚌寺壁画）