

最设计丛书

味有拙钟  
特色美食 & 主题餐厅

时尚风潮  
时尚餐厅 & 快餐厅

浅酌慢酌  
咖啡馆 & 酒吧

西风东渐  
日式料理 & 西餐厅

食古而慧  
中式精品餐厅

Case Selection of  
Restaurant  
Space  
Design

# 餐饮空间设计案例精选

“最设计丛书”编委会 编

北京人民美术出版社

最设计丛书

Case Selection of  
Restaurant  
Space  
Design

# 餐饮空间设计案例精选

“最设计丛书”编委会 编



化学工业出版社

· 北京 ·

本书是最设计丛书之餐饮设计分册。

本书集结了餐饮设计领域45个经典的案例，具体分为：食古者慧——中式精品餐厅、味有独钟——特色美食&主题餐厅、食尚风潮——时尚餐厅&快餐厅、西风东渐——日式料理&西餐厅、浅饮慢酌——茶馆&酒吧等五个部分。每个案例有详细的设计说明、平面图、分部位图及细部图。

希望本书可以给每一位该领域的从业者、学习者提供借鉴、带来灵感、指引方向。

## 图书在版编目(CIP)数据

餐饮空间设计案例精选 / “最设计丛书”编委会编.

—北京：化学工业出版社，2018.11

(最设计丛书)

ISBN 978-7-122-33195-3

I. ①餐… II. ①最… III. ①饮食业-服务建筑-室内装饰设计-图集 IV. ①TU247.3-64

中国版本图书馆CIP数据核字(2018)第238791号

---

责任编辑：李彦玲

文字编辑：张阳 姚焯

责任校对：宋夏

装帧设计：王晓宇

---

出版发行：化学工业出版社（北京市东城区青年湖南街13号 邮政编码100011）

印装：天津图文方嘉印刷有限公司

889mm×1194mm 1/20 印张13 字数308千字 2019年1月北京第1版第1次印刷

---

购书咨询：010-64518888

售后服务：010-64518899

网 址：<http://www.cip.com.cn>

凡购买本书，如有缺损质量问题，本社销售中心负责调换。

---

定 价：99.00元

版权所有 违者必究

# “最设计丛书”编委会

## 组织机构

中国建筑装饰协会

中国国际空间设计大赛（中国建筑装饰设计奖）组委会

中国建筑装饰协会学术与教育委员会

深圳市福田区建筑装饰设计协会

中装新网

## 主任

中国建筑装饰协会执行会长兼秘书长 **刘晓一**

## 副主任

中国建筑装饰协会副秘书长、设计委秘书长 **刘原**

中国建筑装饰协会学术教育委员会秘书长、中装新网总

编辑 **朱时均**

中国国际空间设计大赛（中国建筑装饰设计奖）组委会

副主任、中装新网副总编辑 **章海霞、仰光金**

## 工作人员

**陈 韦 毕知语 刘娜静 丁艳艳 李 艳**

**李二庆 李胜军 饶力维 张 超**

在中国，装饰设计是一门古老而又年轻的技艺。说它古老，西汉未央宫号称“椒房殿”，用花椒和泥涂壁，可以说是中国古代能工巧匠涂饰室内的著名案例，由此，也可上溯秦末，“五步一楼，十步一阁；廊腰缦回，檐牙高啄”的阿房宫的盛景。说它年轻，事实上，直到二十世纪八十年代，伴随着大型公共建筑的兴盛和星级酒店在国内的落地开花，中国才有了真正的现代设计。

中国第一批真正意义上的装饰设计师，除了为数不多的高校室内设计、环艺设计专业出身的设计师，更多的是从市场中野蛮生长的手艺人或美术爱好者，以及那些合资酒店的海外设计师的国内助手们。从借鉴到原创，从辅助设计到独立设计，在改革开放的建设热潮中，很多人开创了属于自己的一片天空，现在依然活跃在设计舞台。其中有一些已成为著名的设计师，做出了很多经典设计，他们的设计生涯，鼓舞着很多从事设计的年轻人。

到九十年代，伴随着经济增长和眼界的开阔，无论是出行还是居家，人们对所处环境的美观度有了更多的需求，在这个背景下，大批设计师走上一线，中国建筑装饰设计真正成了一个行业，涌现出大批精英设计师和优秀设计机构，他们设计的作品，大大提高了人们的生活水平和审美能力。

21世纪，是中国设计大发展的时候，如今，中国设计最好的那一批已经达到了世界一流水准，有些作品，从原创性，从设计感，从东方意境的表达上，已入化境，让人赞叹不已。

我们一直关注着中国装饰设计行业的发展，关注着中国装饰



设计师的成长。自2007年开始，我们访谈了数百位优秀的一线设计师，在中国建筑装饰协会官方网站中装新网上设立“最设计”访谈栏目，从设计师的人生经历出来，展示他们的设计生涯和经典案例。代表中国装饰设计国家水平的中国国际空间设计大赛（中国建筑装饰设计奖），每年数百份优秀获奖作品，在中装新网以及相关公众号上展示。

我们推荐及展示的作品，涵盖近年来中国建筑装饰设计领域最具规模和影响力的大型公装作品及众多优秀家装设计作品。造价上亿元、面积逾万平方米的大体量参赛作品层出不穷，环保、创新的小型项目也各具特色。

这些优秀作品让我们欣喜不已，也让我们萌生了将优秀作品集结出版的念头。因此，我们按酒店、餐饮、办公、商业、文娱、家装等分类，每类精选40~50个优秀作品，集结成册。

在编辑的过程中，广大设计师踊跃参与，在文字介绍、图片提供上给予我们很多帮助，有的还选送了更新更好的作品，在此一并感谢。

设计是一个逐步积累的行业，也是一个需要经验和借鉴的行业，看过的每一张画，走过的每一个地方，读过的每一本书，都可能成为灵感的来源，愿我们这套充满着中国最好的那一批一线设计师智慧的案例集，能给每一位读者提供借鉴、带来灵感。

“最设计丛书”编委会

2018年9月

壹

001 / 食古者慧——中式精品餐厅

- 002 / 不净·素食馆
- 008 / 榕意
- 014 / 元宝餐厅
- 020 / 出榫·屋漏痕
- 026 / 玫瑰园本木餐厅
- 030 / 闻雨小院
- 036 / 越小馆
- 042 / 竹雨堂

贰

047 / 味有独钟——特色美食&主题餐厅

- 048 / 深圳79号渔船海鲜主题饭店
- 052 / 麒麟荟海鲜火锅酒家
- 058 / 青柠记忆
- 062 / 大妙火锅
- 066 / 林荫树火锅
- 070 / 沐兰火锅
- 074 / 玖福记·见面
- 078 / 一蘭传统牛肉面
- 082 / 北华涮肉(西苑店)
- 088 / 毕德寮餐厅
- 094 / 火石——烤天下品牌旗舰店
- 098 / 二月二烤鸭·春饼餐厅
- 104 / 塔哈尔新疆餐厅
- 108 / 老磨坊羊汤馆
- 112 / 小放牛主题餐厅

## 119 / 食尚风潮——时尚餐厅 &amp; 快餐厅

- 120 / 西贝金融街餐厅
- 124 / 川城印象
- 130 / 蚁面艺术空间 ANT&ART
- 136 / 公路餐厅 Truck Stop Grill
- 142 / 爱辣屋
- 148 / TT姜湖鱼·地道川味
- 154 / CIAO冰激凌咖啡店

## 159 / 西风东渐——日式料理 &amp; 西餐厅

- 160 / 重庆秋叶日本料理北仓店
- 168 / 扬州虹料理
- 174 / 怀砚日料餐厅
- 178 / atta bj意大利餐吧
- 184 / JSTONE.ITALIAN KITCHEN & BAR
- 190 / 普吉天堂餐厅
- 196 / 爱尚清迈
- 202 / 品默烘焙学堂 & 繁华里店
- 208 / 杭州多伦多自助餐厅
- 214 / 南京青奥中心西餐厅

## 221 / 浅饮慢酌——茶馆 &amp; 酒吧

- 222 / 笑知堂茶会所
- 228 / 草木茶舍
- 234 / 沁言茗茶馆
- 240 / 武汉赫本 Hepburn 酒吧
- 246 / 海口香格里拉 Cooper 威士忌酒吧



# 食古者慧

—— 中式精品餐厅



# 不净·素食馆

传递一种全新的环保、健康生活方式



设计师：

**蒋国兴**

叙品空间设计 董事长

## 项目简介

设计区域：室内设计、软装设计

项目总面积：750平方米

主要材料：黑色荔枝面大理石、木拼条、夯土、黑色高亮砖

## 设计说明

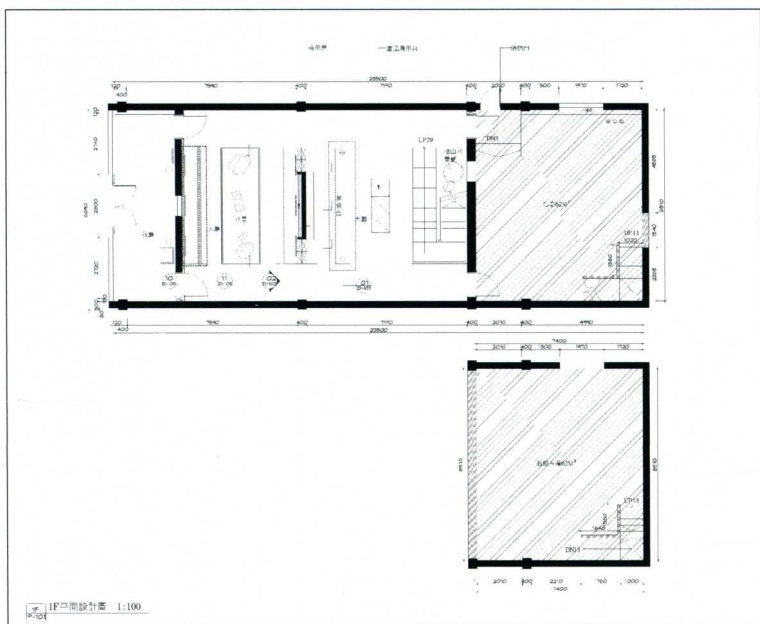
本案是一个主打素食的餐饮空间，分为二层，一楼为接待收银区，二楼是包间卡座区。

进入大厅，是一整面的白砂岩墙面，中间设计了一个小小的六角窗造型，两边摆放着简洁的中式椅子和落地灯，既简洁又古典。内凹的壁龛在灯光的照射下发出淡黄色的光，其他三面墙均以木格作为装饰，斯文又透气。顶面弧形的竹编看起来像中式走廊的屋檐。

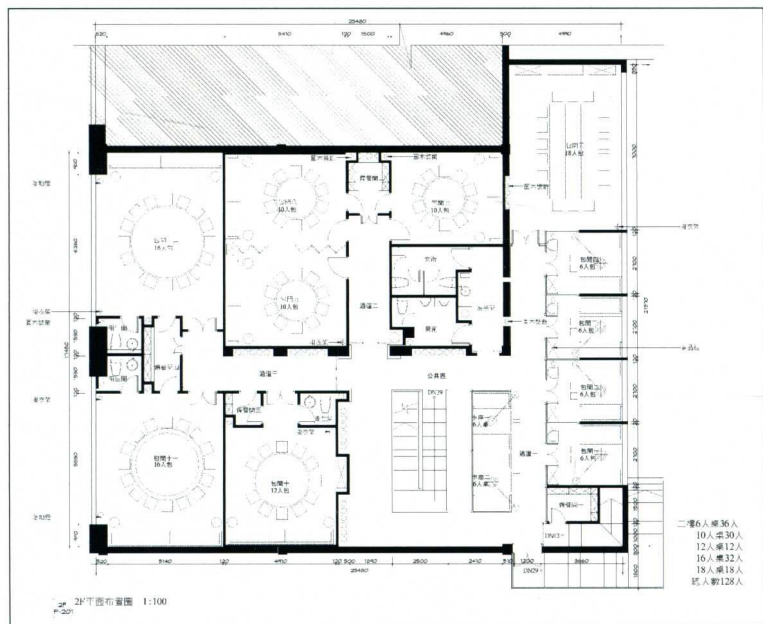
往里面走，斧刀石的墙面，粗犷又大气。等待区的中间规划了一处水景，有山有水还有小船，顶面还飘着一处云彩，这样的空间使人想静不下来都难。透过六角窗，又可以若隐若现地看到前厅。黑色方管和铁板组合的层架插满了不规则的小木块，很好地起到了装饰的作用，又给人一种质朴的感觉。

服务台延续了隔断的造型，木质的小花格静静地立在那里，黑色层板架上摆满了红酒，玻璃层板上发出淡淡的黄光，红酒在灯光的弥漫下一层层静静地排列着。墙面是一幅巨大的黑白水墨画，顶面的设计延续了前厅顶面的造型。





一楼平面图



二楼平面图

楼梯下面做了一个枯山水景观，白色的粗沙、尖尖的石头、挺拔的枯树，与水景形成鲜明的对比，一动一静，一实一虚。

二楼走道采用了木拼条的造型，墙顶结合，地面采用了亮面的黑色地砖，内凹的壁龛在灯光的照射下发出微弱的灯光，土陶罐随意地摆放着，整个空间没有多余的灯光，简洁又素雅。卡座区延续了一楼的隔断造型，顶部设计了窄窄的天窗造型，透过玻璃，微弱的月光洒进室内，偶尔还能看见点点繁星。

包间采用了条砖、斧刀石、泥色海藻泥、黑白壁画等质朴粗犷的材质，搭配简洁中式的家具，点缀着白桦木的装饰，给人一种自然、素雅的空间氛围。

洗手区的墙面贴满了粗犷的斧刀石，地面是亮面的黑色地砖，形成鲜明的对比，台盆旁边的枯木在灯光的照射下愈发显得宁静，卫生间则采用了黑色的荔枝面大理石，低调而深沉。

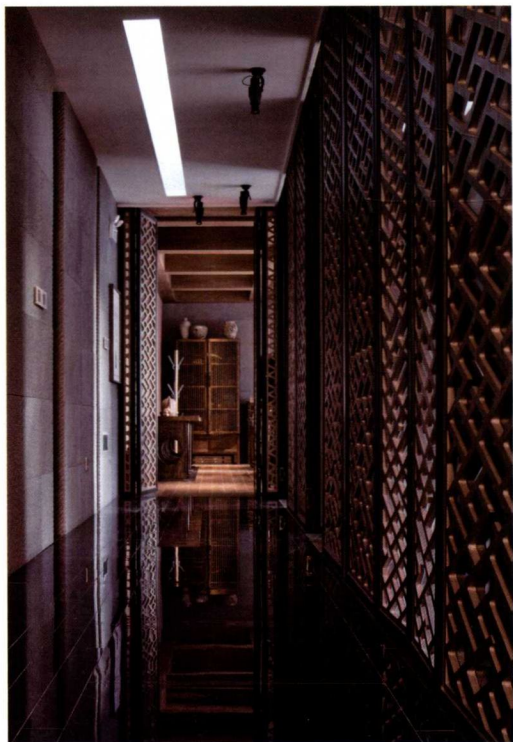
入口景观



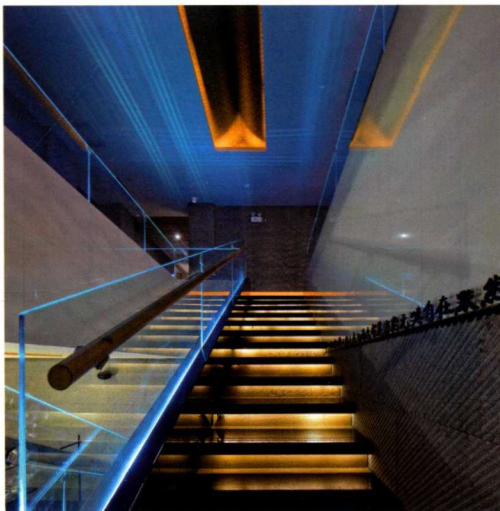
门厅



走廊



走廊



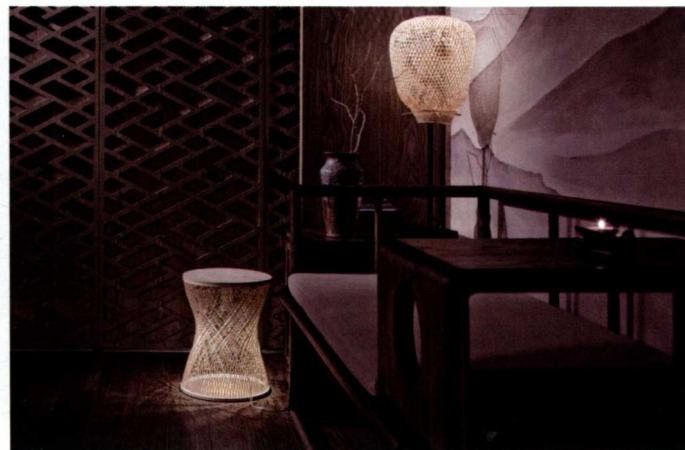
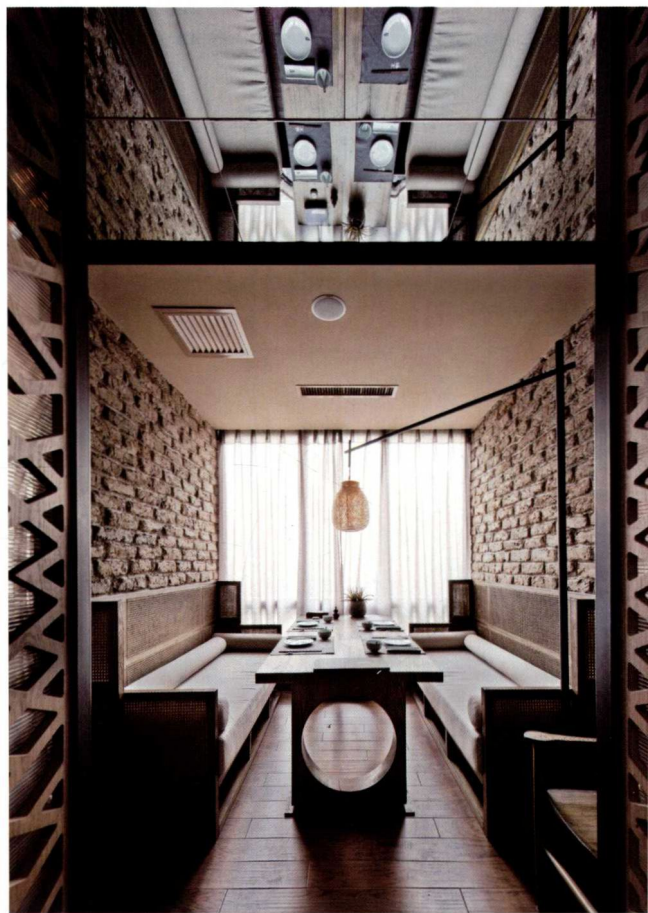
楼梯



包间



小包间



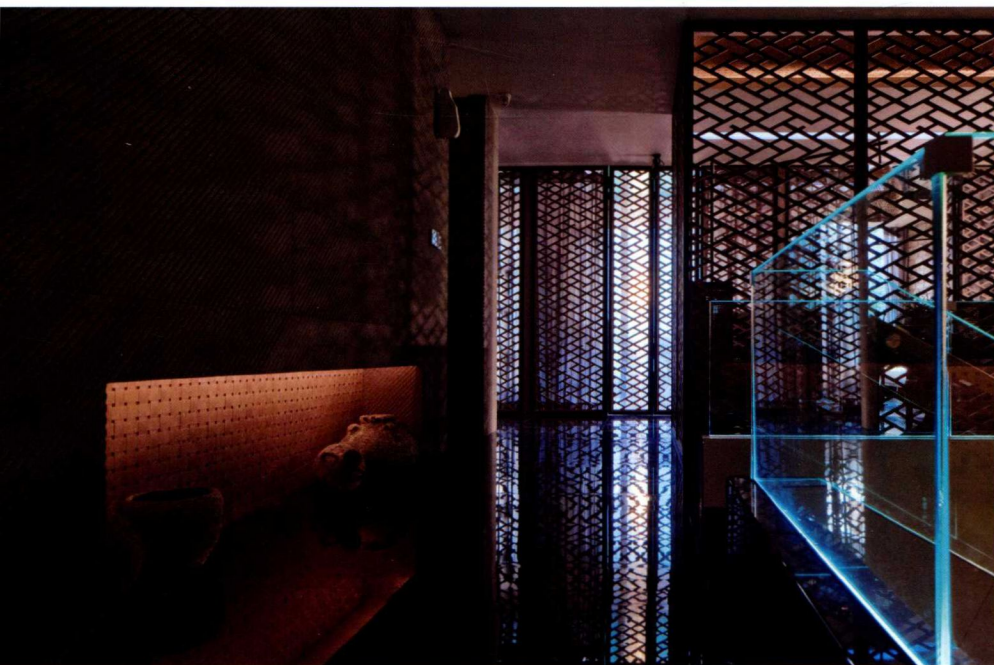
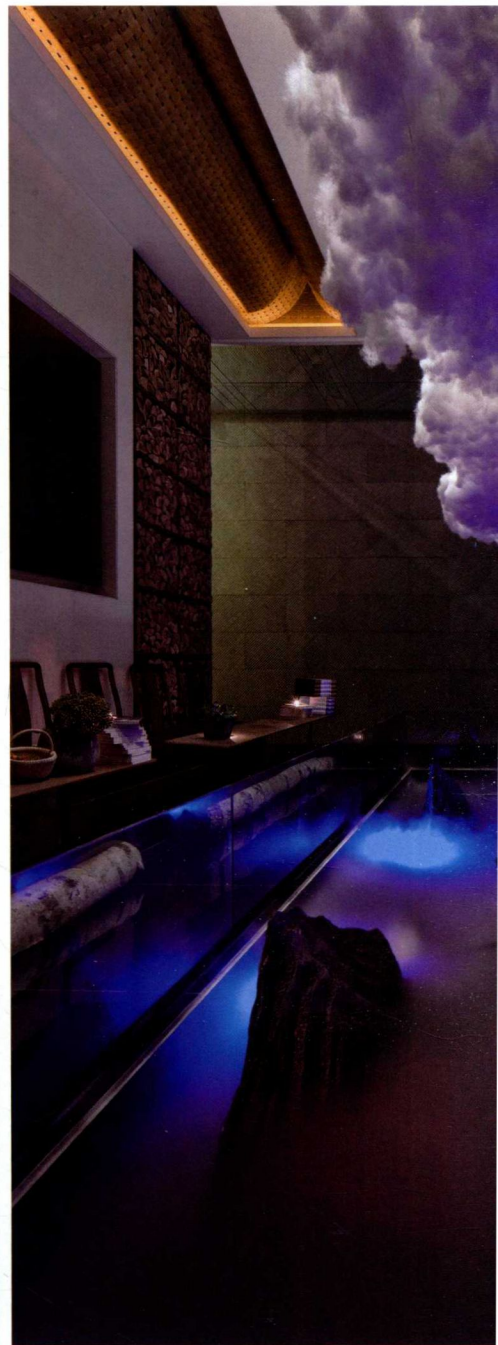
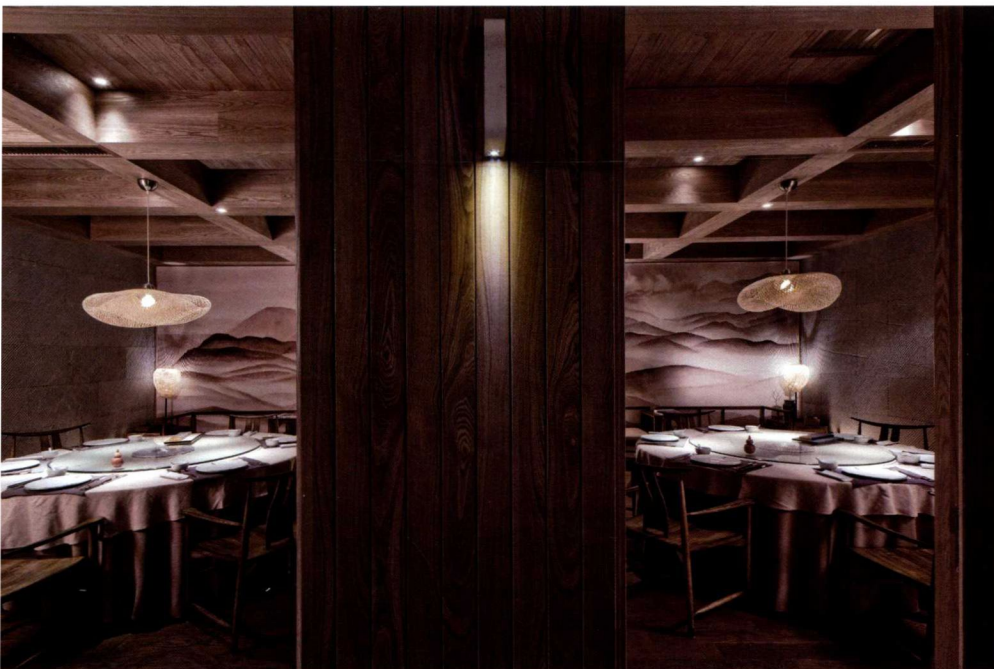
大包间



大包间土坯墙



连包



过道

景观



收银区



景观



卫生间走廊

## 榕意

时光简静如水，一蔬一饭，一饮一酌，话说恬淡的惬意



设计师：

**王锐**

深圳市艺鼎装饰设计有限公司 创始人兼设计总监

### 项目简介

项目所在地：深圳市

项目总面积：362平方米

项目完成时间：2018年4月

主要材料：地砖、肌理漆、木纹铝板、木地板、铁通、亚克力板

摄影师：江南摄影

### 设计说明

一个僻静院落，几棵大榕树下，一片小池塘，是“榕意”最初的底色。

“榕意EASE”，一个充满诗意和情怀的名字。“容易-EASE”，生活本就是应该是简单的样子。

以榕树、院子，营造一种院落感。让奔波于尘世中的忙碌的人群有一片远离喧嚣、摒弃浮躁的宁静天地。每个空间都是一个景，自然明洁，带给你轻松的慰藉，自然而动人。时代焦虑急进，然而人们对于简单、品质、美好的渴望始终于心，这正是“榕意”的追求。

项目层高5米，作为用餐空间来说，不易于让人产生舒适惬意感，设计师以防火木板制成房屋框架，使用木纹铝板做空间隔断；简洁的线条，清晰的轮廓与构造，在意境营造上也完美呈现了“榕树下院落”的即视感。

简洁有力的屋檐轮廓，让你一眼就感受到院落带来的归属感。白墙与浅淡木色

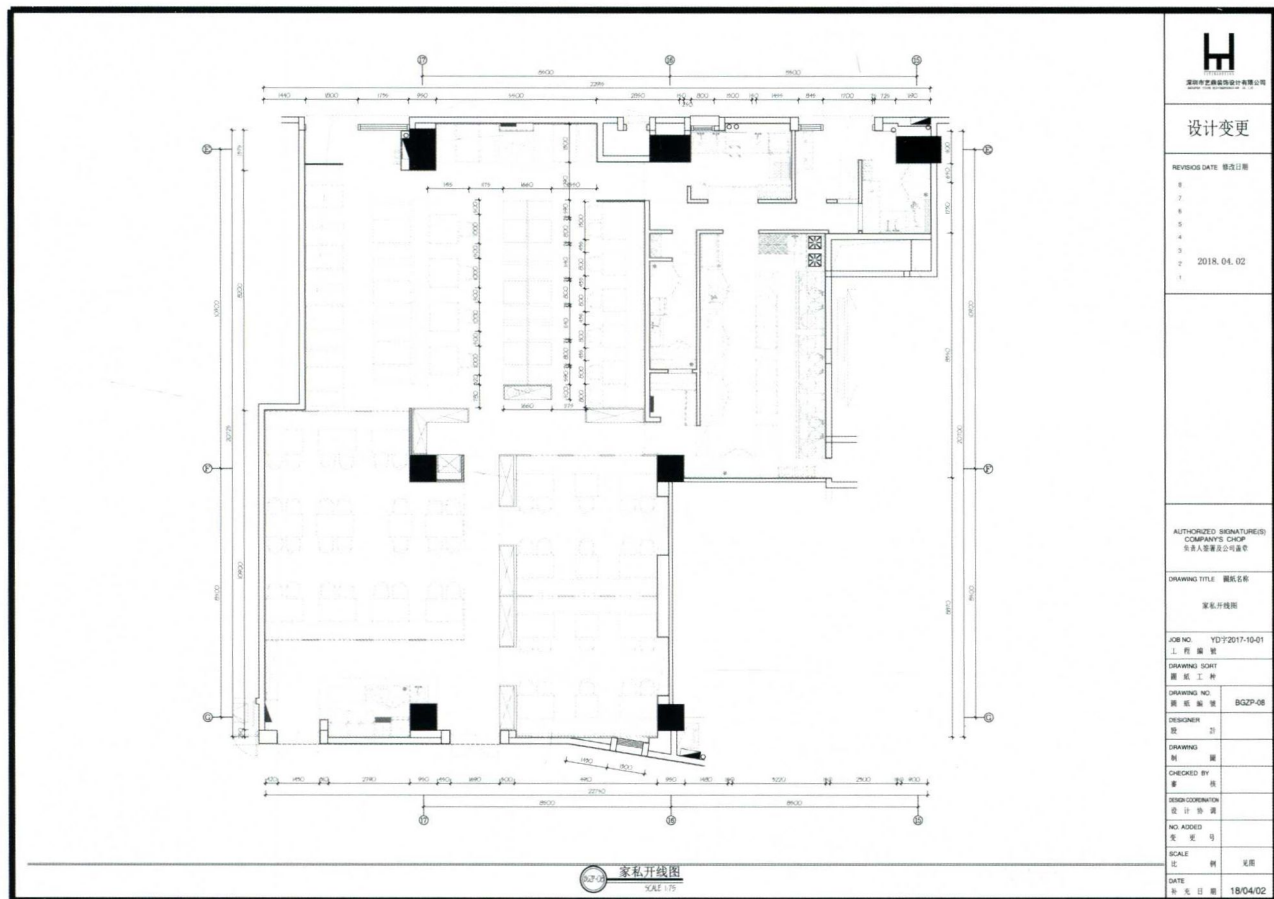


的交织，洁净且充满格调。在洗墙光的映衬下白墙的自然肌理被表达得纤毫毕现，摒弃一切繁杂华丽装饰，高度呈现简单自然的美。

浅灰色地砖降低了整个空间的饱和度，多了份空间质感。木纹铝片做隔断装饰，用现代的手法把榕树树枝的形态在空间体现，在分割空间的同时也装饰和提升了空间的整体气质。

天花和吊灯的设计是设计师的匠心之作，以榕树花苞为形态主体，衍生出充满设计感及现代张力的功能装置艺术，成为整个空间的精粹之笔，也让整体环境有了精致大气的沁心体验。

设计需要拥有想象力，设计师使用亚克力板来表达榕树下许愿签的概念，让人与空间产生共鸣。



平面图