

图说

中世纪生活史

〔日〕河原温 〔日〕堀越宏一 著 计丽屏 译



天津出版传媒集团

天津人民出版社

图说中世纪生活史

〔日〕河原温 〔日〕堀越宏 著 计丽屏 译



天津出版传媒集团

天津人民出版社

图书在版编目(CIP)数据

图说中世纪生活史 / (日) 河原温, (日) 堀越宏一
著; 计丽屏译. -- 天津: 天津人民出版社, 2018.9
ISBN 978-7-201-13637-0

I. ①图… II. ①河… ②堀… ③计… III. ①社会生
活—历史—欧洲—中世纪—通俗读物 IV. ①K503-49

中国版本图书馆CIP数据核字(2018)第133496号

ZUSETSU CHUSEI YOROOPA NO KURASHI
©ATSUSHI KAWAHARA/KOICHI HORIKOSHI 2015
Originally published in Japan in 2015
by KAWADE SHOBO SHINSHA LTD. PUBLISHERS,
Chinese translation rights arranged with KAWADE SHOBO SHINSHA LTD. PUBLISHERS,
through TOHAN CORPORATION, TOKYO, and YOUBOOK AGENCY, CHINA, BEIJING.

图字02—2017—210

图说中世纪生活史

TUSHUO ZHONGSHIJI SHENGHUOSHI

出 版 天津人民出版社
出 版 人 黄 沛
地 址 天津市和平区西康路35号康岳大厦
邮 政 编 码 300051
邮 购 电 话 022-23332469
网 址 <http://www.tjmcb.com>
电 子 信 箱 tjmcb@126.com

责 任 编 辑 金晓芸
产 品 经 理 徐思思
书 籍 设 计 朱镜霖 陆 震

制 版 印 刷 北京盛通印刷股份有限公司
经 销 新华书店
发 行 果麦文化传媒股份有限公司
开 本 787毫米×1092毫米 1/32
印 张 9.5
插 页 2
字 数 207千字
印 数 1-8,000
版 次 印 次 2018年9月第1版 2018年9月第1次印刷
定 价 56.00元

版权所有 侵权必究

图书如出现印装质量问题, 请致电联系调换(021-64386496)

序 中世纪的欧洲世界——农村与城市

锡耶纳位于意大利中部的托斯卡纳地区。其市政厅“九人会议厅”里的壁画，是画家安布罗乔·洛伦泽蒂（约1290—1348年）于14世纪前叶（1338—1339年）受九人委员会委托创作。这幅著名壁画名叫《好政府和坏政府的寓言》，画面内容丰富，



市政厅里的《好政府和坏政府的寓言》

寓意深刻，生动描绘了在城市（自治体）实施善政或恶政分别给城市及其周边农村带来的影响。

九人会议厅西侧墙上描绘的是“坏政府的寓言”与“战争”（坏政府的恶果），东侧墙上描绘的是“好政府的寓言”与“和平”（好政府的善果）。在“好政府的善果”画面中，城市锡耶纳充满了和平与正义的气息。城市内带阳台的三四层楼建筑和塔楼鳞次栉比。建筑群前面左侧是婚礼的场景，男人们正在开心地玩乐。右侧在最前方的是围成一圈正在跳舞的女孩子们。再靠右的建筑物中有鞋店、学校（老师和学生正在上课）、葡萄酒店和香肠店。跳舞女孩的上方是裁缝店、金工艺品作坊，还有正在记账的商人和坐在马背上的贵族。

葡萄酒店和香肠店的右边是一位正在行走的农民。他一手提着鸡蛋筐，一手牵着家畜，家畜背上驮着柴火。在其下方是赶着羊带着狗正往城外走过的羊倌和向城内走来的农村妇女们。女人们怀里抱着鸡，头上顶着筐，筐中装着食物。再往里，是城内一家纺织品加工作坊，一个农民赶着骡子正往这里送羊毛。背景建筑物的楼顶上，建筑工人正在维修作业。

城门敞开着。门口是一行骑马准备外出狩猎的人、赶着猪正在进城的农民和赶着骡子向城内送羊毛的人。城外是高低起伏的一大片丘陵。农民正在地里劳作，金黄色的小麦已经成熟，橄榄树和农田排列有序。壁画右下方有一条河，河上有一座红砖建成的大型拱桥，一队骡子驮着货物正在通过大桥。



“好政府的善果”（农村部分）

城门上方有一位女天使悬空，寓意是“安全”。

女天使手里拿着一个画卷，画卷上写着这样一段铭文：

人人无所畏惧，自由行走。人人劳动，播撒种子，
就在这个女人（“安全”）坐在权威椅上的时候。因为
她从“邪恶”手中卸下了一切权力。

壁画的另一侧是“坏政府的恶果”。这里描绘的是坏政府和战争带来的另一番景象。城市荒芜，周边农村变成不毛之地。与



“坏政府的恶果”（城市部分）

此形成鲜明对比的是，“好政府的善果”显示了理想中的城市共和国——锡耶纳的风采：城市及其周边农村阳光灿烂、色彩缤纷。这里没有危险，只有安全与平和，人人充满了睿智。很显然，这幅壁画不是城市锡耶纳及其周边世界完全真实的写照。这一点可以从壁画对城市建筑用途的设计中推测出，也可以从壁画的田园风光及四季风景中察觉到。它用寓意的方式通过人们的着装、建筑、道路、树木、动物等，向我们传递了中世纪欧洲（意大利）世界的情形。可以说，当时托斯卡纳地区真实的光景与“好政府的善果”中描绘的理想情形相去甚远。真实的情况是14世纪前叶，

托斯卡纳地区处于动荡之中，深受饥饿和战争的威胁。

画家笔下的锡耶纳也许是锡耶纳政府努力追求的目标——一个理想的世界。

那么，在中世纪欧洲，人们生活的真实世界又是怎样的呢？现在我们就从中世纪空间的核心构成——农村和城市两个角度，来了解当时人们的生活吧。

第一部分介绍的是农村。13世纪，城市社会经济发展达到顶峰，大学一所接一所地建立起来，天主教托钵修会（方济各会、多明我会等）一个接一个地出现。社会发生了巨大的变化。而之前的欧洲社会，农村一直是这个世界的中心。当然在13世纪里，农村和城市一样，也完成了向中世纪农村的转变。之后，直到18世纪工业革命后，农村没有再出现较大的改变。

第二部分介绍的是城市。12世纪以后，城市作为地域的中心得以迅速发展。同时，在王公贵族的统治之下，以工商业者为代表的第三种身份出现了。他们和农民一样是“劳动者”。

第三部分聚焦农村和城市居民的日常生活，将重点介绍历法及他们衣、食、住等方面。

目 录

序 中世纪的欧洲世界——农村与城市

第一部 农村生活

第一章 中世纪农村的诞生 5

公元 1000 年前的欧洲田园地区 5

农村和村落共同体的形成 10

第二章 农民与领主 17

农民的身份和印象 17 / 自由还是不自由 22

义务和负担 25

村落共同体的自治与审判 30 / 中世纪后期的社会变动 34

第三章 村落的面貌 42

村落环境 42 / 村落形状 46

专题一 “有规划的城镇” 54

第四章	农民的生计	59
	农耕	59 / 畜牧 72 / 林业 80 / 渔业 85
	公共设施	88 / 农村中的工业 90
	定期集市	96
	专题二 从农事历法中看农民的一年	100

第二部 城市生活

第五章	中世纪城市的诞生	107
	从古罗马城市到中世纪城市	107
	城市行业团体的形成	110
	城市的身份和空间的象征	116 / 人们的生活空间 145
第六章	城市中的劳动分工	153
	市场和商人	153
	纷繁的手工业及其行会	170
	中世纪的文教娱乐与医疗保健	198
	非市民阶级与周边团体	206
	专题三 商人作家的世界——	
	乔万尼·维拉尼的《新编年史》	212
	专题四 15 世纪的布鲁日画家——	
	佩特鲁斯·克里斯图斯	215

第三部 中世纪人的日常生活

第七章 中世纪人的一年和一生 220

宗教生活 220 / 人的一生 224

福利设施 234 / 天灾人祸 238

用声音相连的世界 240

专题五 圣马丁兄弟会和救助贫民 244

专题六 中世纪城市的规定——

关于节约法令 248

第八章 衣食住 251

农村住房 251 / 城市的店面房 259

服饰和家具 262 / 百姓饮食 267

专题七 中世纪法国的石结构城市店面房——

克吕尼和菲雅克 275

专题八 中世纪贵族宅邸——

布鲁日的格鲁修斯宅邸和巴拉德林宅邸 281

后记 285

参考文献 287

• 第一部 •

农村生活

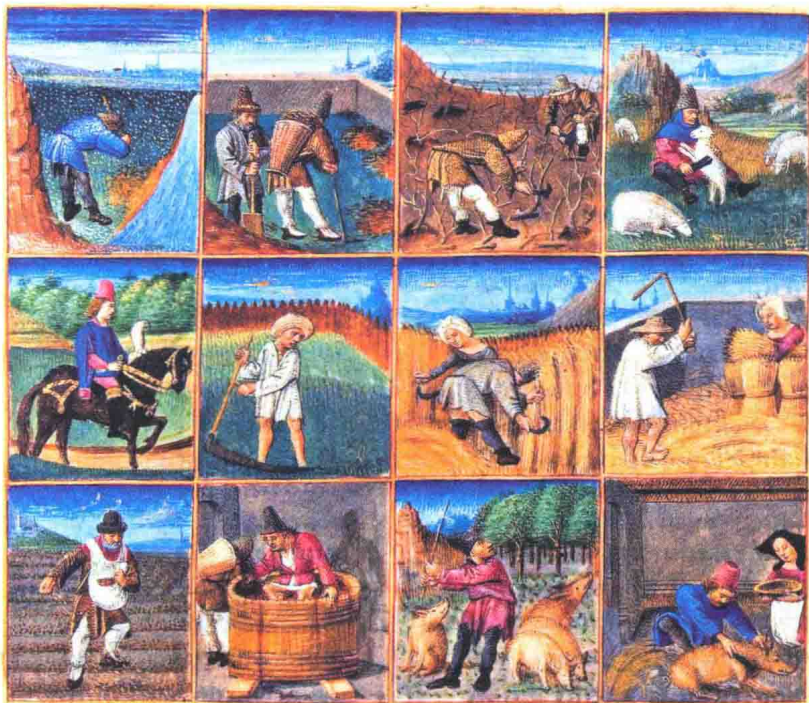
在中世纪的欧洲，农村人口占了全体人口的百分之八九十。他们的生活情形是怎样的呢？

10世纪末以后，欧洲农村摆脱了法兰克时代停滞不前的状态，开始了技术革新，即中世纪农业革命。小麦等农作物的产量大幅增加，同时农民缴纳年贡的方式也起了变化。一方面，佃租方式取代曾经强加在农民身上、在庄园从事的赋役劳动，农民可以用农作物或货币缴纳年贡了。另一方面，随着村落这样的自治共同体的诞生，出现了越来越多和自治城市相同的独立的社会形态。13世纪，城市社会经济得到了实质性的发展，大学接连建立起来，托钵修会不断壮大，欧洲社会重心从农村向城市转移。

城市里，货币经济与分工合作在不断展开，与此同时，农村也受到诸多影响。一方面，农村向城市输送谷物、蔬菜、乳制品等食物及羊毛、亚麻等手工业原料；另一方面，在城市生产或通



播撒种子的农民。出自英国制作的手抄本插图（13世纪初。藏于意大利伊莫拉市图书馆）



从左往右、自上而下分别为农事历法中描绘的中世纪农村12个月的景象。出自佩特鲁斯·克里斯图斯于14世纪初所著关于农业的手抄本《农村收益书》（1460—1475年前后。藏于法国尚蒂伊孔代美术博物馆）

过城市进口的手工业制品也进入了农村。城市经济呈现欣欣向荣的景象，因此也带动了农村加入整张经济网。农村经济由此稳定发展，即使到18世纪的工业革命之后，近代资本主义制度下的社会经济结构重新调整，农村也没有出现更大的改变。

中世纪农村上承古罗马时代的农庄，下接16世纪以后的近代

农村。在第一章中，我们将通过追踪农民生活的场所——村落的历史，来一窥中世纪农村的风貌。

第二章主要探索生活在农村的人们其社会地位及法定身份的变迁。农民和封建领主统治之间的关系是关键，由此也能清楚了解农民所拥有的让人意想不到的那种活力。第三章将重点讲述村落和农民的住宅环境及他们的活动空间。在这部分的最后一章，我们能了解到农民从事的各个行业，如农业、畜牧业、渔业、手工业及商业等。

此外，有关农村的住宅、饮食、服装、生活、家族、宗教活动内容会和城市居民的生活一起出现在第三部分。

第一章

中世纪农村的诞生

公元1000年前的欧洲田园地区

农村是农民生活居住的场所，农民在其间从事农业活动。从古代到中世纪，无论是农民居住的地方还是农民的住宅，其形状式样发生过几次较大改变。

最早的变化可追溯到公元前1世纪。那是罗马人在莱茵河以南建立并统治高卢大区时期。此前的铁器时代，西欧的田园地区分布着由大小、形状不尽相同的木结构、土墙、麦秸屋顶构成的小房子。这些小房子是不打地基的。公元1世纪前后，随着罗马人的到来，一种类似城市居民居住的别墅的建筑纷纷出现在田园地区。

保存完好的这种别墅建筑现在已经见不到了。各地留下的遗迹中，大多只剩下以石结构主屋为中心的别墅基础部分。在法国北部的皮卡第地区，通过航拍照片，还可以清晰地看到别墅遗址全貌。别墅通常建在一个长方形内，规模较大的别墅长边超过

200米，卧室在最里面，相当于主屋。主屋前面是院子，院子左右分别为农场建筑。这种结构的别墅每1000坪中就至少有1个，十分常见。即使是规模较小的别墅，也拥有大面积的农庄，耕地面积在100坪以上。农庄与农庄之间，间杂着一座座剧场和神殿。显而易见，这里呈现的是罗马属州的城市化田园风景。

然而，到了公元3世纪末，随着北方日耳曼民族正式开始南侵，这些别墅渐渐荒芜。尤其到了公元5世纪末，进入法兰克王国墨洛温王朝时代后，农村突然低迷，发展停滞不前。石结构的农民住宅消失了，取而代之的是随处搭建的不打地基的木结构小屋。面积都不足10平方米，甚至小于罗马时代之前的农村住宅规模。这一时期，作为农民居住地的社会组织，如农村、村落共同体等地缘性组织尚未出现。居住在这些房子里的农民只需向自己所属的领主缴纳年贡即可。

公元8世纪中叶，是法兰克王国加洛林王朝时代，这时的别墅一般又叫作庄园或古典庄园。在有关庄园领地的古文史料中，只记载了当时最有代表性的情形。如分布于莱茵河和塞纳河之间的加洛林皇家领地及有权势的修道院领地等。除此之外的农村情形，我们不得而知。这个时期的农民住宅，包括一部分条件优越的大庄园，与墨洛温王朝时期相比规模上大了一些。但是，小规模、无地基的木结构小房子及随处可见的田园景象并没有太大的改观。

居住在庄园内零散小房子里的农民，平均一周要在领主所属的农地里赋役劳动三天。此外，就在自家周围以经营菜园谋生。