



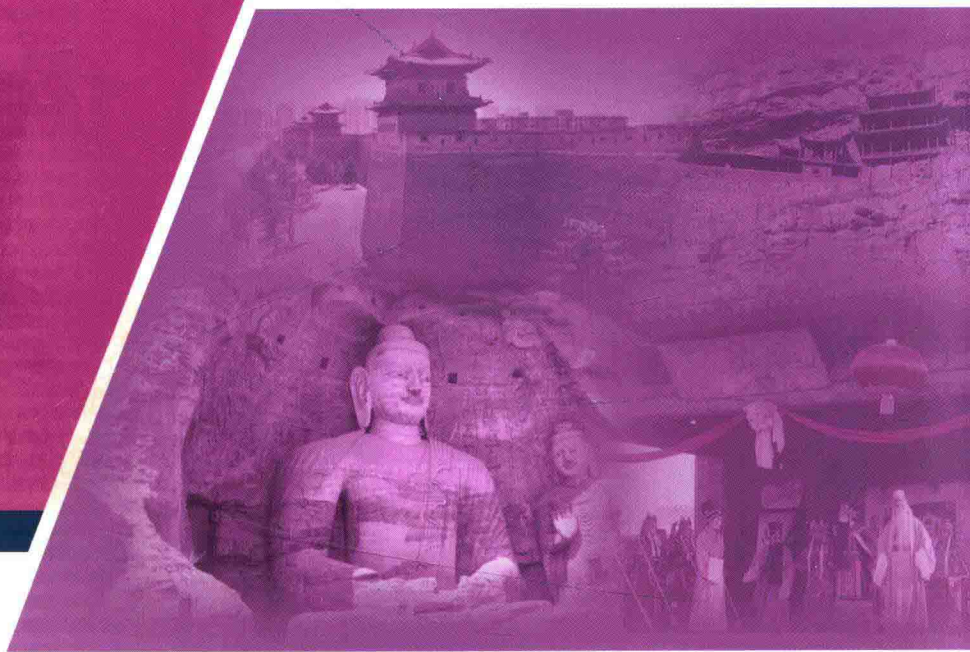
全国高等职业教育“十三五”规划教材

雁同地区 文化艺术鉴赏

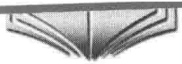
主编 郭毅

主审 吕向阳

Yantong Diqu Wenhua Yishu Jianshang



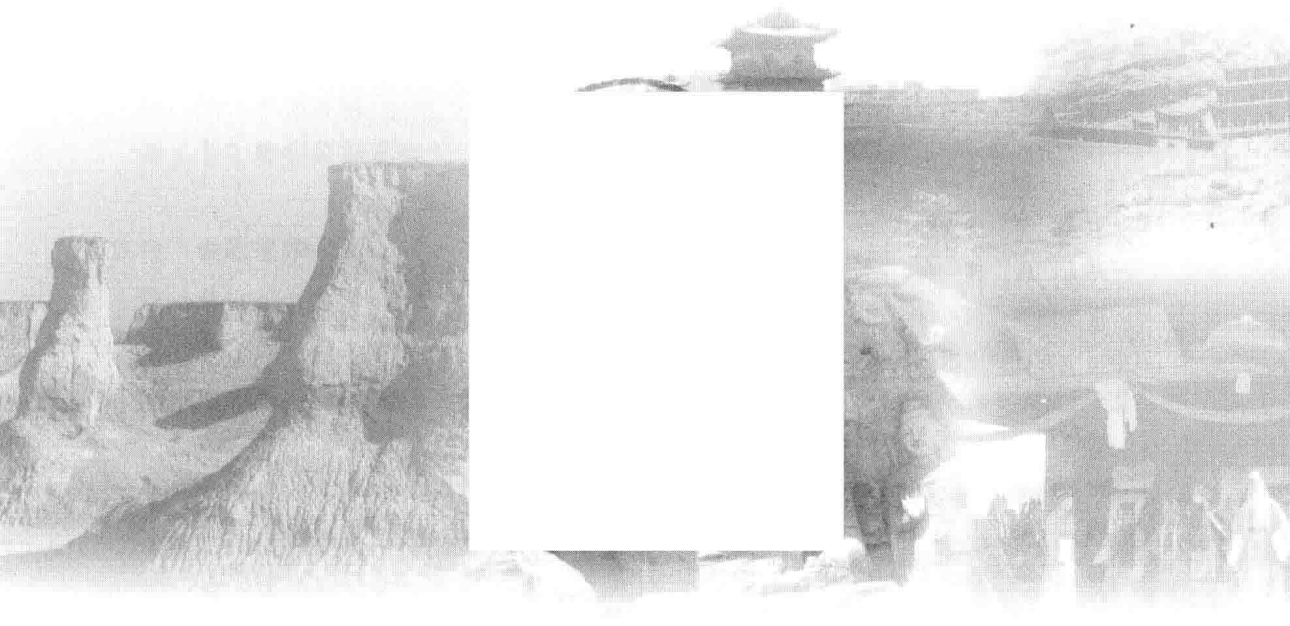
中国矿业大学出版社
国家一级出版社 全国百佳图书出版单位



全国高等职业教育“十三五”规划教材

雁同地区 文化艺术鉴赏

主编 郭毅
主审 吕向阳



中国矿业大学出版社

内 容 提 要

本书在简要叙述雁同地区文化艺术历史渊源和艺术鉴赏方法的基础上,详细介绍了雁同地区的雕塑、建筑、说唱、剪纸、语言等方面的艺术形式、特点和相关成果,并就雁同地区的餐饮、婚俗、地方民俗、同煤企业文化进行了系统讲述,方便读者全面、深入了解雁同地区的风土人情、历史发展和民俗文化。

图书在版编目(CIP)数据

雁同地区文化艺术鉴赏 / 郭毅主编. — 徐州 : 中国矿业大学出版社, 2017. 8

ISBN 978-7-5646-3707-1

I. ①雁… II. ①郭… III. ①文化艺术—鉴赏—大同 IV. ①I206

中国版本图书馆 CIP 数据核字(2017)第 221687 号

- 书 名 雁同地区文化艺术鉴赏
主 编 郭 毅
责任编辑 何 戈
出版发行 中国矿业大学出版社有限责任公司
(江苏省徐州市解放南路 邮编 221008)
营销热线 (0516)83885307 83884995
出版服务 (0516)83885767 83884920
网 址 <http://www.cumtp.com> E-mail: cumtpvip@cumtp.com
印 刷 江苏淮阴新华印刷厂
开 本 787×1092 1/16 印张 8.75 字数 218 千字
版次印次 2017 年 8 月第 1 版 2017 年 8 月第 1 次印刷
定 价 25.00 元

(图书出现印装质量问题,本社负责调换)

目 录

第一章 引论	1
第一节 雁同地区文化艺术的历史渊源	1
第二节 艺术鉴赏的方法和修养	7
第二章 雕塑艺术	10
第一节 云冈石窟	10
第二节 云冈石窟各窟主要内容及艺术特点	17
第三节 铜器篆刻工艺	22
第四节 丰富多彩的雕塑艺术	26
第三章 建筑艺术	31
第一节 精美建筑艺术	31
第二节 大同古城	37
第三节 雄伟建筑艺术	45
第四章 说唱艺术	64
第一节 二人台	64
第二节 大同数来宝	69
第三节 雁同地方戏曲	73
第五章 大同自然风光	78
第一节 大同名山	78
第二节 火山群·土林	83
第三节 “大同蓝”	89
第六章 剪纸艺术	94

第七章 语言艺术	101
第一节 大同语言艺术	101
第二节 大同方言集锦	105
第八章 民俗文化艺术	113
第一节 雁同的餐饮文化	113
第二节 婚俗	117
第三节 雁同地方民俗	120
第九章 同煤企业文化	127
参考文献	134
后记	135

第一章 引 论

第一节 雁同地区文化艺术的历史渊源

大同市位于山西省的最北端,造山形成的大同盆地使大同市三面环山,桑干河支流——御河纵贯南北,其他还有十里河、口泉河等汇入,处在明朝内、外长城之间。图 1-1 所示为修复的大同明长城。本书所讲的雁同地区是宽泛的原属其管辖的雁北、大同地区,因它们在历史发展、文化、语言、风俗、艺术、沿革归属等方面大同小异,也有着天然不可分割的渊源。雁同地区在旧石器中期(约 10 万年前)就有古人类活动。1974 年,阳高许家窑村南梨益沟西岸发生断崖,离地表 8 米左右,发现了古人类化石,还出土有石球、骨器、兽骨(野马、虎、野猪等)约 1.4 万件,震惊世界。图 1-2 所示为许家窑人遗址。1976 年,经考证是“北京人”的后裔,他们因气候原因西迁来到大同湖附近定居。晚些时候,在鹅毛口、青瓷窑、泥河湾等地(新石器文化的云冈南梁、高山、马家小村等遗址)也发现了古人类活动的遗迹,有的已经是村落农业遗迹。春秋至史前这里曾是北狄少数民族的聚居地,浑源李峪青铜器是这个时期的代表,出土的铜牺尊、铜豆典雅中带有雄浑豪放,是晋文化、燕文化的早期艺术精品。北狄少数民族是雁同地区最早文明的开拓者,也在这方土地上演绎出了不朽的文化艺术史。

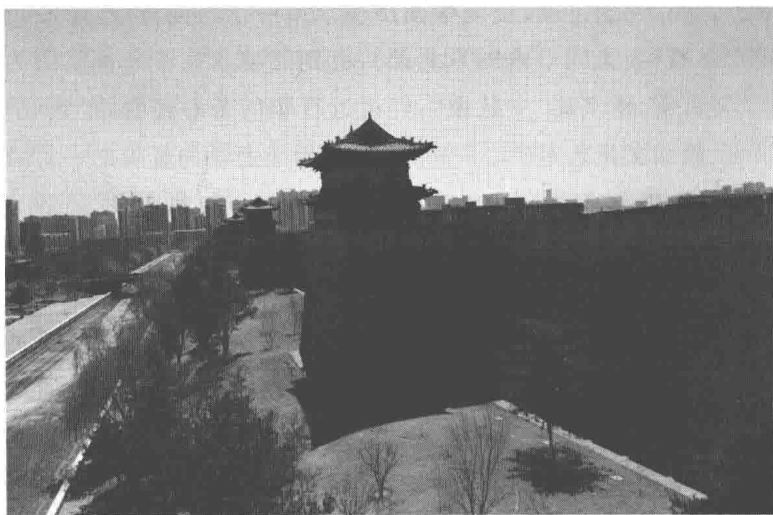


图 1-1 修复的大同明长城



图 1-2 许家窑人遗址

大同古称平城、云中，辽、金作为“西京”改称大同。历史上这里是中原的汉民族和塞外的游牧民族争夺天下的古战场，特殊的地理位置造就了大同数千年的战争史和民族交融史。早在春秋战国时期，赵武灵王就在这里摒弃汉人笨重的战车长袍，推广轻便的胡服骑射，从而成就了一代霸业。大同灵丘的赵长城是最早的长城之一，后来明朝的著名长城关口在此基础上建立（如平型关等）。汉朝时，刘邦率军抗击匈奴，在白登山（大同县与阳高的交界处）被困七天七夜，后来用陈平的计策，贿赂匈奴单于的妻子阏氏，才得以突围。这一次战争失利使西汉王朝改变了对匈奴的策略，与匈奴结下了和亲之约，也就有了后来传为佳话的昭君出塞。

公元 398 年，居住在大兴安岭嘎仙洞（内蒙古呼伦贝尔鄂伦春旗）鲜卑族首领拓跋珪所向披靡统一了北方，建立北魏王朝，成为中国历史上第一个与南方汉族政权抗衡的少数民族王朝。北魏定都平城（今大同市内的东北部），直到北魏孝文帝迁都洛阳为止，平城一直是北魏的都城。“营宫室、建宗庙、立社稷”，经过近百年的苦心经营，平城成为当时北方的政治、军事、经济、宗教和文化艺术中心，书写了大同历史上最为辉煌的一章，它标志着中华各族人民共同创造了历史和文明。因此，在 1982 年，大同市与北京、西安、南京等 24 个城市一起首批入列“中国历史文化名城”，成为山西省唯一一座首批入列的城市。

云冈石窟是北魏名僧昙曜奉文成帝旨意开凿的，距今已有 1 500 多年的历史。北魏之所以尊崇佛教、大兴石窟，是基于佛教对于皇权有“济益之动”的考虑，因此，北魏集全国的财力、人力、物力在云冈开始了浩大的佛窟开凿工程，从而出现了北魏王朝政教合一的局面。

云冈石窟是世界文化艺术宝库中一颗璀璨的明珠，它的气度是空前的。举目望去，金楼重檐、玉宇琼阁、满堂佛龛、雍容华贵……这些是北魏王朝前、中期特有的大佛造像，圆润流畅的线条、丰满柔和的构图、慈眉善目的面庞、褒衣博带的袈裟、形制宏丽的洞窟，从中我

们可以领略北魏王朝的大气磅礴,感受鲜卑族人理解的佛教文化。图 1-3 所示是“昙曜五窟”之一。



图 1-3 “昙曜五窟”之一

五代时,后晋石敬瑭为了当上“儿皇帝”,将“燕云十六州”割让给契丹人,大同由此划归辽地。此后的 200 多年,大同先后成为辽、金两朝的陪都(西京)。

历代文人似乎只钟情于颓废腐败、偏安一隅的赵宋王朝,而对强大鼎盛的辽、金政权不屑一顾。其实,先后与宋并存于世的辽、金两代,不仅兵强马壮、地域辽阔,而且继承并创造了高昂奔放的北方文化艺术。这种特有的多民族文化艺术,在大同完整地保留了下来,位于大同市内的华严寺、善化寺以及观音堂等遗存,大气磅礴、淋漓尽致地反映了辽、金文化的特征。在华严寺薄伽教藏殿内的辽代塑像,有一尊露齿菩萨,造型极为独特,菩萨口露香齿,尽展佛韵,与太原晋祠圣母殿内行不动裙、笑不露齿的宋塑侍女相比,显然是两种不同风格的雕塑艺术作品。宋人受“礼”制约太深,内秀多于外露;契丹人豪迈洒脱,齿露芬芳,是另一种美的表现。

公元 1212 年,元军攻破大同金军时,沿袭了大同“陪都”建制并成为河东山西道省会,同时,大同逐渐成为元与内地军事、商贸沟通的要地。大同的冶金、采煤、陶瓷、皮毛、建筑等产业非常发达,中、西亚的商人、艺人、学者等纷纷来交往迁驻。至元八年(公元 1271 年),忽必烈取《易经》“大哉乾元”,建国号“大元”。公元 1279 年,忽必烈灭南宋统一中国,结束了辽、金、宋多年对峙的战乱局面,大同再次出现繁荣。大同鼓楼东街关帝庙见证了它的繁盛与衰落。意大利旅行家马可·波罗来到大同,盛赞“大同是一座宏伟而美丽的城市”。

明朝的大同以一个军事要冲的姿态掀开了新的一页。明军攻克元大都后,元军残部退回蒙古草原,但仍对中原念念不忘,骚扰不断,对明朝北部边境构成了严重威胁。明王朝因此格外重视北部边境的防御,在北方设立了九个防务重镇,称为“九边”。其中,大同镇的战略位置尤为重要,当时全国十二分之一的军队驻守在这里,明成祖和明英宗都曾到此御驾

亲征,有“大同土马甲天下”的美誉。公元1372年,朱元璋第十三子朱桂藩镇大同,在北魏平城旧址以南重建云中城池,即今大同古城,其规模为我国北方所少见。而在大同北部,东起天镇县新平堡、西至右玉县杀虎口的300千米长城则进行了六次大规模修整,又在长城到城池之间,建边堡、营堡、烽火台上百处,形成了我国北方“长城攘外,方城安内”特有的城防布局,由此,大同的戍边文化达到高峰。图1-4所示为左云摩天岭长城。



图1-4 左云摩天岭长城

公元1438~1571年,明王朝对蒙古各族采取怀柔和亲政策,在大同三设马市,应允鞑靼“通贡”,促进了长城内、外社会生产力的恢复和发展,大同成为蒙疆各族与中原地区经济交往的集散地和塞外商埠,再次出现难得的繁荣局面。大同的农耕、商贸文化与草原游牧文化实现交融、互补,大同的手工业、餐饮业、二人台等说唱艺术及“西口”文化随之发展起来。

北魏近百年的建都史和辽、金200多年的陪都史,使大同这座塞外名城有着不凡的都城气度,这气度不仅辉映于云冈石窟的大气磅礴和华严寺、善化寺的雄伟精巧,更渗透在古城的血脉里。图1-5所示为大同东小城。自北向南穿越大同的那一条河被称为“御河”,城内有新华门、乾楼、箭楼、九龙壁等,都有着都城的意义。

大同承载着2000多年的文明史,叠加着数十个古代民族的文化艺术。它沉淀、汇集了农耕、游牧、戍边、佛教等多元文化,历史上鲜卑人、突厥人、契丹人、女真人、蒙古人(鞑靼、沙陀、瓦剌部)走马灯似的在这块土地上生活、征战,统治频繁更迭,多民族的聚散、离合、交融,为人们展示了厚重粗犷、斑斓多彩、勇敢善良的大同传统文化,这也是大同文化艺术的特色之一。

民风、民俗是最直观的文化现象,它折射着一个城市文化艺术的历史,特殊的地理位置和历史渊源造就了大同独特的民风。大同人的民风可以概括为以下几点:

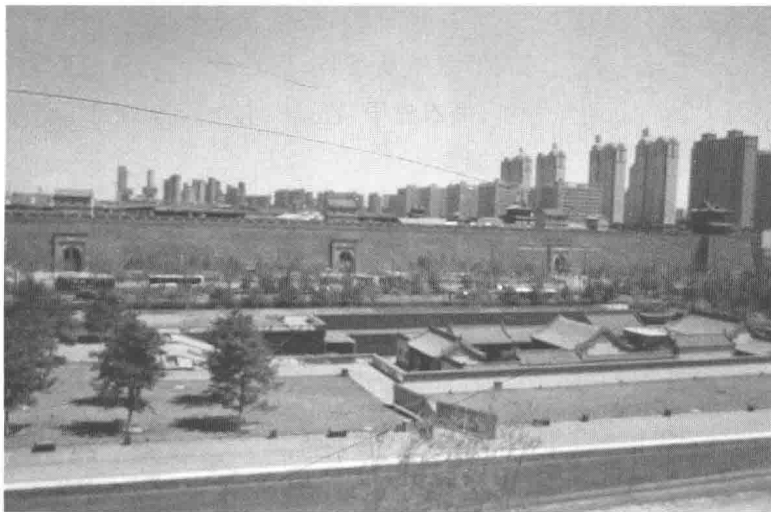


图 1-5 大同东小城

第一,大同人喜欢食肉(尤其是牛、羊肉)。传统的八大件几乎都是肉。大同的餐饮业非常发达、讲究(大同的厨师在中央电视台的厨艺大赛中多次获奖,大同人用的餐具种类、档次同一线城市不相上下),这与游牧文化的影响不无关系。

第二,大同人善歌、爱“红火”。逢年过节各村、户都要办“红火”玩意,同时各县都有(小剧种)演出,如灵丘的罗罗腔、应县的要孩儿、朔州的秧歌、右玉的道情、阳高的二人台、浑源的扇鼓及北路梆子等,历史原因是多民族在这里繁衍生息、融合,他们带着祖上的音乐载体,成为雁同的小剧种。图 1-6 所示为大同关帝庙戏台。



图 1-6 大同关帝庙戏台

第三,大同人爱美。大同人衣着不落时尚,长得浓眉大眼,方脸体健。大同美女如云,《大同府志》记载民间有谚语“宣府的教场、蔚州的城墙、大同的婆娘,为三绝”,这与大同历

史上多民族的融合是分不开的。

第四,大同人爱干净。老大同人的家里从茶具、炊具到灶台、院落总是明亮、干净、整洁。大同人家的“三大件”是鸡毛掸子、掸衣省子、笤帚。春节家家户户都会刷房、拆洗被褥等,这与其戍边、商贸文化有着历史的渊源。

第五,大同人习“软”。一是“和为贵”,二是走不出大同城。历史上受佛教、儒家影响较深,尊崇与人为善,因果报应。同时,多年的戍边战乱,大同人更懂得和睦相处、和平安定的珍贵。历史上的战乱、自然灾害大同总能避灾,像大同人说的“有佛祖保佑”。大同人找工作、商贸交往等都不愿意离开家,古时还有“姑娘不嫁外”的风俗。

第六,大同文化风俗多元化。主要是20世纪五六十年代同煤、428厂、616厂、3528厂、铁路等招工移民(是大同原住人口的三分之二),使得文化风俗呈现出多姿多彩,有着移民城市的共性。

大同工艺品历史悠久、种类繁多、技艺精湛,有剪纸、面塑、艺术瓷、煤雕、石雕、木雕、绢人等。其中铜器篆刻工艺可谓闻名中外,至今大同手工制作铜器的作坊还在传承着这古老的手艺。大同的铜器加工始于北魏,距今已有1500多年。民国《大同志稿》记载:“大同虽非铜区,而铜制品向颇著称,物美价廉,多运往外蒙古地方……故手工业中,铜工最为独步。”民间流传着“五台山上拜佛,大同城里买铜”的说法。鏊龙刻凤的铜火锅不仅是炊具,更是工艺品。

大同的“煤文化”底蕴深厚,有“煤都”之称,北魏酈道元在《水经注·漯水》中已有大同人开采煤炭用以炊煮取暖的记载。“山上有火井,南北六七十步,广减尺许,源深不见底,炎势上升,常若威雷发响,以草爨之,则烟腾火发。”“山有石炭,火之,热同樵炭也。”明代于谦来大同后托物言志,写了《咏煤诗》,寄托自己的爱国情怀:“凿开混沌得乌金,藏蓄阳和意最深……但愿苍生俱饱暖,不辞辛苦出山林。”“煤文化”已融入大同人的生活,春节大街小巷、村民庭院都要用煤块垒成圆碲形“旺火”。岁尾年头时刻,满城大大小小的旺火点燃(图1-7),人们转旺火、看热闹、拜佛、吃团圆饭等,一片欢乐祥和的气氛。大同的冬至还是“窑神爷”的节日,窑主也要祭祀,祈祷平安发财。如今大同市已发展成为我国最重要的能源基地之一。

纵观雁同文化艺术形式,其发展有两座艺术高峰:

一是雕塑艺术。代表作就是云冈石窟,无论是表现技法、结构布局、思想表达等艺术价值,还是反映社会生活、宗教、民俗等历史价值,都在世界历史的舞台上占有一席之地。

二是建筑艺术精美绝伦。代表作就是悬空寺、华严寺和应县木塔,其布局设计、结构、选材、工艺等在建筑艺术史上绝无仅有。这些超级建筑艺术,在世界堪称奇迹,而这奇迹在雁同地区表现得淋漓尽致,值得每位中国人品味、赏析。

“大同”是古代政治家的最高理想。“大道之行也,天下为公,选贤与能,讲信修睦。故人不独亲其亲,不独子其子,使老有所终,壮有所用,幼有所长,矜、寡、孤、独、废疾者皆有所养,男有分,女有归。货恶其弃于地也,不必藏于己;力恶其不出于身也,不必为己。

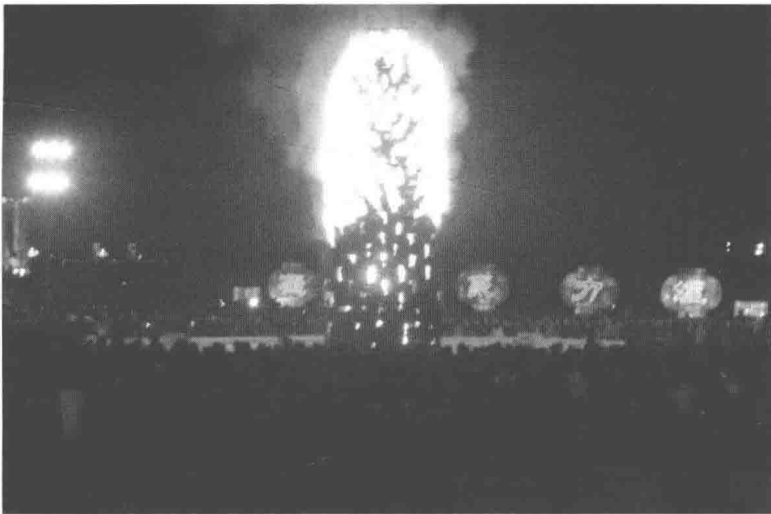


图 1-7 大旺火点燃

是故谋闭而不兴，盗窃乱贼而不作，故外户而不闭，是谓大同。”（见于《礼记·礼运·大道之行也》）

大同，展示着两千多年的文明史，融汇着数十个古代民族的文化艺术，埋藏着丰富的资源，传承着古朴的民风，今天这座历史文化名城依然散发着熠熠的光辉。

第二节 艺术鉴赏的方法和修养

艺术鉴赏是通过美的再现，潜移默化的理解、感染，“润物细无声”地使人们受到真善美的沐浴、熏陶，再发挥人的主观能动性和想象力，人们会在不自觉中接受真善美，从热爱艺术开始而达到热爱人生。这也是人生修养和历练的必经途径。

艺术是为人生的，没有纯粹的为艺术而艺术，艺术直接或间接表现了人的意志。音乐和绘画是最为抽象的艺术。当我们听到抗战歌曲和现代流行音乐时，从其旋律和节拍上就会感受到作者的内心世界。抗战歌曲高亢、紧迫、悲哀、节奏鲜明，表达了作者对国家的担忧和对外敌的讨伐。现代流行音乐则多变，融合各民族及各国音乐元素，更多表现人的喜怒哀乐和对现实生活的感悟。如《黄河大合唱》《义勇军进行曲》与《月亮之上》《小芳》，同样是情感宣泄，同样表达了人生追求，但表现的内心世界不同。绘画也是如此，如齐白石画的花鸟鱼虫，是其对自然和生命的敬畏，抽象表达了白石老人对人生和社会的态度。因此，艺术鉴赏就是通过艺术形式探究其内在的真善美和作者人生追求，也给予了欣赏者新的、有意义的、美的享受。

艺术鉴赏的方法主要有：

(1) 了解艺术品时代背景。

每一件艺术品都有时代的烙印，杰出的艺术家都有自己对社会及人生的独特感悟，他

们的艺术创作源于生活又高于生活。因此,社会环境、人文地理、成长历程等都会对艺术家产生影响,也使其艺术创作受到局限,任何脱离当时社会背景和作者个人经历的品赏,都是错误的。在刘心武的短篇小说《班主任》中,虽然里面的大段心理描写和写作技巧有一些读者并不喜欢,但是当了解了当时的背景后就会肯定他开一代先河,“解冻”了当时禁锢的文学思想,具有开创性和划时代的意义。我们在欣赏自然风光时也要了解其人文情怀和历史遗迹,了解其山水脉络、地质成因构造,这样才能从旖旎的风光中感受到大自然的鬼斧神工,欣赏到它的美韵,达到“物我合一”的境界,获得心旷神怡的美感。

(2) 整体把握艺术形象。

① 艺术美就是整体的和谐。美的事物从内容上看,其精髓、意蕴是有机体。应县木塔的每一层梁柱哪怕每一个榫卯都不会错,否则它不会存世那么久,让世界惊讶。有了它的整体和谐,才会感受其结构的精美。从形式美的角度看,每一件艺术品都不是独立无味的。大同的古堡,初来乍到看其就是一个土围子,入眼是断壁残垣的荒凉、贫困潦倒的村民。而全面了解了古堡的历史后,就可以看到它曾经的辉煌与强盛、血雨与腥风、坚守与奋斗、淳朴与善良的感人故事,就会感知到古堡的历史与人文价值,感到它有道不尽的魅力,承载着厚重的历史使命。

② 艺术美是整体和多样的统一。大同的寺庙很多,布局大同小异,都有佛龛大殿、山门、钟鼓楼、佛塔、牌楼等,但每一座寺庙又不同,均自成一体。悬空寺的巧、华严寺的雄、善化寺的齐、昊天寺的特等,都是浑然天成,巧夺天工。这种多样中不离整体、整体中存在着个体的多样性,是每一个鉴赏者应当把握的。

(3) 学习艺术审美规律。

艺术品为精神产品,它具有艺术美的移植功能。我们在审美时会带着主观意念去理解消化艺术品,甚至有感而发,这样往往把握不准其艺术精髓。因为艺术家的创造不仅揭示社会生活本质,而且融入了艺术家的审美理念,这就需要我们学习掌握艺术审美规律。如二人台艺术的传统剧目以“苦情戏”为主,它的创作也是流浪艺人的生活写照,这就决定了它一定是百姓的“俗气”艺术,它的题材是百姓身边事。语言幽默诙谐,甚至粗俗;表演粗狂生活化。它的许多音乐是“讨吃调”,高亢中带着沙哑嚎声,这种“哭嚎”声是融入了艺术家精神寄托和审美情感的。这就是二人台的艺术形式及内在规律,以这条审美主线来把握二人台艺术就会更加准确些。审美除了有规律之外,还有审美技巧需要我们掌握学习。如音乐、舞蹈、绘画、写作等,每一门艺术都有自身的规律及技巧,是要经过长时间甚至一辈子的研习,才能知其“味”的。只有不断地努力学习,才能在潜心研究的基础上生“巧”。

(4) 提高艺术修养能力。

艺术修养能力,主要是艺术形象的感知、美丑的判断及艺术的再创力,其提高方法首先是多实践。“操千曲而后晓声,观千剑而后识器”,只有多看多研究,才能触类旁通,提高艺术鉴赏力和艺术修养。其次,是人品、德行的养成,这是我们进行一切艺术鉴赏的前提,也是我们期望达到的最高境界。

小知识

伊利亚·爱伦堡(公元1891~1967年),苏联作家,曾获斯大林文学奖。1954年,发表小说《解冻》,该小说是在斯大林死后不久发表的,轰动了苏联及欧洲,主题是反对官僚主义、个人迷信,宣传人道主义,作品中的茹拉甫廖夫对下级、工人麻木不仁,只知生产,缺乏对人的信任、尊重、爱护,实质上是人性扭曲的化身。之后出现了一大批控诉前政府的文艺作品,西方称之为“解冻”思潮。

第二章 雕塑艺术

大同雕塑艺术是雁同文化艺术的最高成就,也是中国以至于世界的艺术,其中最具代表性的是云冈石窟。无论它开凿的年代还是雕塑的技法,无论它反映的是社会世俗生活还是佛教文化,都是当之无愧的“中国古代雕刻艺术宝库”。图 2-1 所示为云冈石窟正门。鑿铜的技艺则再现了雁同劳动人民的聪明才智,把生活和艺术有机地结合,美的艺术在生活器具上体现出来,其涉及面之广、传播之远,是非常罕见的。



图 2-1 云冈石窟正门

第一节 云冈石窟

云冈石窟位于大同市以西 16 千米的武周山南麓,石窟依山开凿,东西绵延约 1 千米。现存主要洞窟 45 个,计 1 100 多个佛龕,大小造像 51 000 余尊,它是我国规模最大的石窟群之一,也是闻名世界的艺术宝库。1961 年被国务院公布为全国首批重点文物保护单位。

北魏经历了“太武灭佛”“文成复法”后,文成帝和平年间(公元 460~465 年)云冈石窟开始大规模开凿,到孝明帝正光五年(公元 524 年)建成,前后计 60 多年,在北魏由大同迁都洛阳之前已完成大部。传说它最早是高僧昙曜开凿了 5 窟,后来官民都参与开凿

200 余窟,方圆 2 千米都有零散石雕。郦道元这样描述它:“凿石开山,因岩结构,真容巨壮,世法所希。山堂水殿,烟寺相望……”这是当时石窟盛景的真实写照。图 2-2 所示为塔庙窟。

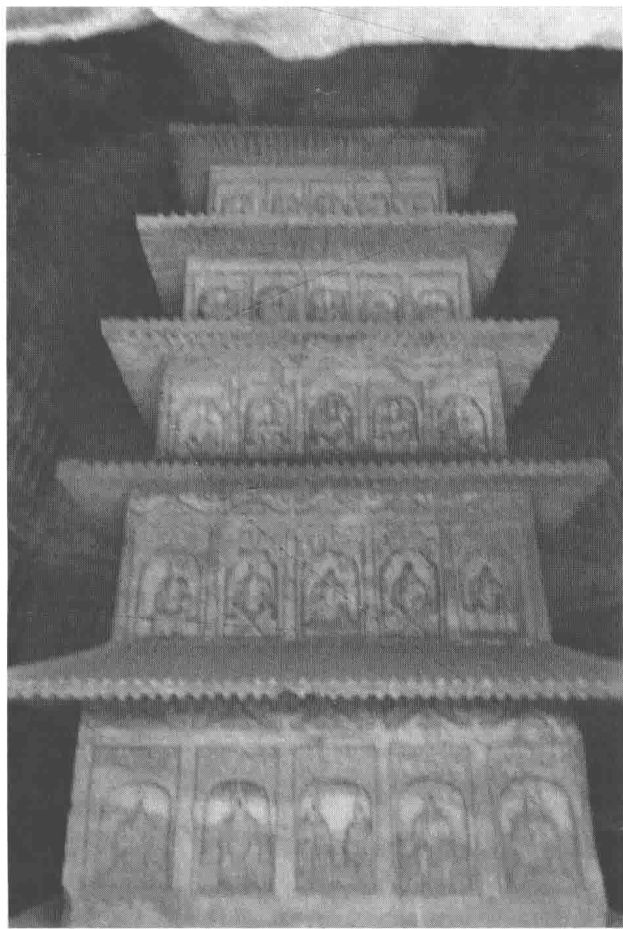


图 2-2 塔庙窟

北魏(公元 386~534 年)王朝是由鲜卑族在北方建立的,拓跋鲜卑起源于大兴安岭,东汉之后向南扩张。北魏的前身是代国,建于公元 315 年,拓跋珪(道武帝)公元 386 年改国号魏,期初建都盛乐(现内蒙古和林格尔北),公元 398 年迁都平城(大同),公元 494 年迁都洛阳。在平城,孝文帝(实际为冯太后)进行了一系列改革,如移风易俗、迁都洛阳、改革户调、整顿吏制、推行均田制等,使鲜卑族与北方其他民族进一步融和,生产力得到发展。同时,各种思潮活跃,尤其佛教盛行,在洛阳还出现了寺院经济,佛教在北魏起到了稳定社会、发展经济、对外交往、繁荣艺术等作用。我国的石窟开凿始于甘肃敦煌千佛洞(前秦建元二年),直到北魏达到高峰。云冈石窟三分我国石窟艺术(其他为洛阳、敦煌),被誉为我国古代雕刻艺术的宝库,它是我国古代佛教思想、政治道德、文化艺术、民俗生活、社会经济的化石。图 2-3 所示为“佛字湾”。

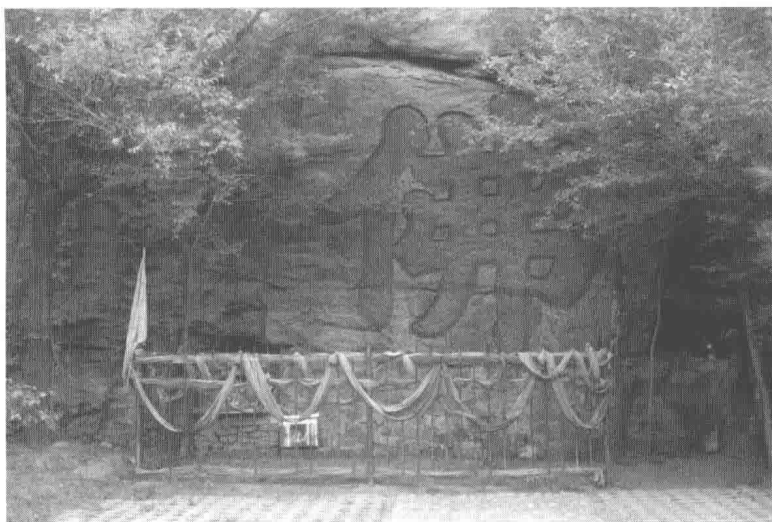


图 2-3 “佛字湾”

云冈石窟按时间可分为三个阶段：

早期石窟：公元 460 年开凿（文成帝和平元年），主要是 16~20 窟，亦称为“昙曜五窟”。根据《魏书·释老志》记载：“和平初，师贤卒，昙曜代之，更名沙门统。初昙曜，以复佛法之明年，自中山被命赴京。值帝出，见于路，御马前衔曜衣。时以为马识善人，帝后奉以师礼。昙曜白帝：于京城西武州塞，凿山石壁，开窟五所，镌建佛像各一，高者七十尺，次六十尺，雕饰奇伟，冠于一世。”文中记述的开窟五所，就是“昙曜五窟”，从此揭开了云冈石窟开凿的序幕。16~20 窟形制就是为帝王造像（五窟象征着北魏初的五位皇帝）。洞窟以释迦牟尼为主，周围塑菩萨及弟子，佛的雕像有坐、立、交脚等。洞窟的主像高大健硕、伟岸挺拔（各佛像均高 15 米左右）、面相丰圆、高鼻深目、两耳垂肩、着半裸肩袈裟，沿袭了古印度的造像风格，显示出一种严谨、浑厚、质朴的造像作风。石窟平面为马蹄形、穹隆顶，外壁满雕千佛。昙曜采用“山前看山”的视觉艺术手法，突出表达了其造佛的主题思想，即皇权至上、佛法无边、佛教永恒。这种把雕塑技艺与传统思想、宗教理念有机结合，是云冈石窟艺术的精髓。图 2-4 所示为昙曜五窟之一。



图 2-4 昙曜五窟之一

中期石窟：公元 471~494 年是云冈石窟雕凿的鼎盛阶段，主要有第一、第二窟，第五至第十三窟。北