



纪念版

中华现代学术名著丛书

中国古代服饰研究

沈从文 编著



始于1897

商务印书馆

The Commercial Press



纪念版

中华现代学术名著丛书



中国古代服饰研究

沈从文 编著

 商务印书馆
The Commercial Press

创于1897

2017年·北京



图书在版编目(CIP)数据

中国古代服饰研究/沈从文编著.—北京:商务印书馆,
2017

(中华现代学术名著丛书:120周年纪念版)

ISBN 978-7-100-15148-1

I.①中… II.①沈… III.①服饰—研究—中国—
古代 IV.①K875.24

中国版本图书馆 CIP 数据核字(2017)第 208263 号

权利保留,侵权必究。

本书由商务印书馆(香港)有限公司授权
在中国大陆地区出版发行

© 1992 商务印书馆(香港)有限公司

助理:王籽

绘图:陈大章、李之檀、范曾主图

王亚蓉插图

中华现代学术名著丛书

(120周年纪念版)

中国古代服饰研究

沈从文 编著

商务印书馆出版

(北京王府井大街36号 邮政编码100710)

商务印书馆发行

北京冠中印刷厂印刷

ISBN 978-7-100-15148-1

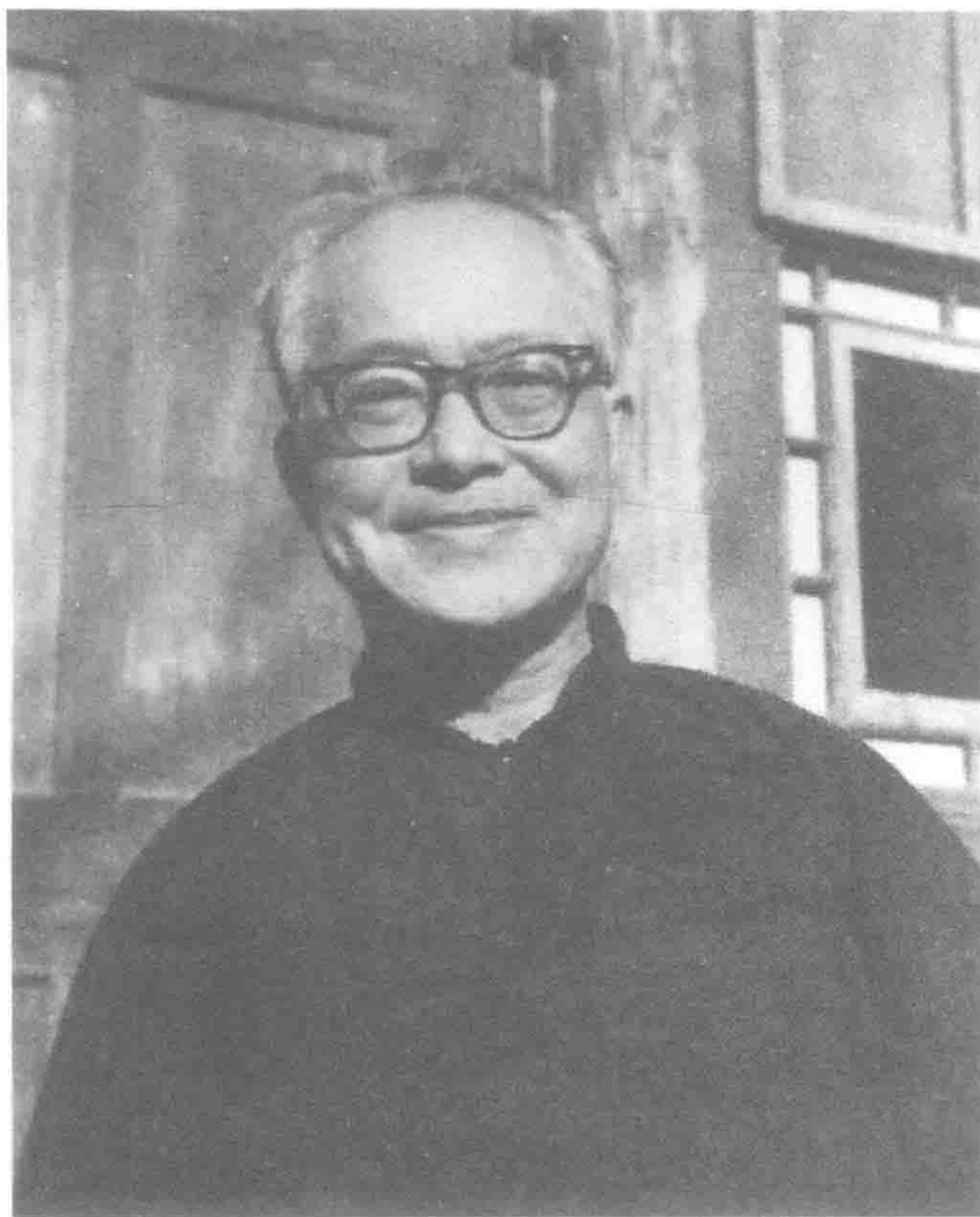
2017年12月第1版

开本 710×1000 1/16

2017年12月北京第1次印刷

印张 49½

定价:242.00元



沈从文
(1902—1988)

這如丈記所說「智之以罪諫辯
走以飾非」罪諫神情。

此畫乃王若虛所畫
其神態如畫
一曰其神態如畫
二曰其神態如畫
三曰其神態如畫
四曰其神態如畫
五曰其神態如畫
六曰其神態如畫
七曰其神態如畫
八曰其神態如畫
九曰其神態如畫
十曰其神態如畫



此畫乃王若虛所畫
其神態如畫
一曰其神態如畫
二曰其神態如畫
三曰其神態如畫
四曰其神態如畫
五曰其神態如畫
六曰其神態如畫
七曰其神態如畫
八曰其神態如畫
九曰其神態如畫
十曰其神態如畫

此畫乃王若虛所畫
其神態如畫
一曰其神態如畫
二曰其神態如畫
三曰其神態如畫
四曰其神態如畫
五曰其神態如畫
六曰其神態如畫
七曰其神態如畫
八曰其神態如畫
九曰其神態如畫
十曰其神態如畫

付王

石澗課畫付王若虛像

作者手迹(三)

中华现代学术名著丛书

(120 周年纪念版)

出版说明

商务印书馆自 1897 年始创,以“昌明教育,开启民智”为宗旨,于建馆翌年便出版了《马氏文通》,这部学术经典既是中国学术现代化的标志之一,也开启了商务印书馆百年学术出版的序幕。

其后,商务印书馆一直与中华现代学术相伴而行,出版了大批具有鲜明原创精神并富于学术建树的经典著作,诸多开山之著、奠基之作都是在本馆首次问世。这些学术经典的出版,使本馆得以引领现代学术发展,激动社会思想潮流,参与民族新文化的构筑,也分享中国学界的历史荣光。

1949 年以后,本馆虽以译译世界学术名著、编纂中外辞书为侧重,但原创学术著作的出版从未止步。2009 年起,我馆陆续出版“中华现代学术名著丛书”,全面整理中华现代学术成果,深入探寻现代中国的百年学脉。

丛书收录上自晚清下至 1980 年代末中国原创学术名著(包括外文著作),以人文社会科学为主,涵盖文学、历史学、哲学、

法学、政治学、经济学、社会学、教育学、地理学、心理学、科学史等众多学科。意在辨章学术,考镜源流,收录各学科学派的名家名作,展现传统文化的新变,追溯现代文化的根基。丛书立足于精选、精编、精校,冀望无论多少年,皆能傲立于书架,更与“汉译世界学术名著丛书”共相辉映,昭示中华学术与世界学术于思想性和独创性上皆可等量齐观,为中国乃至东方学术在世界范围内赢得应有的地位。

2017年2月11日,商务印书馆迎来了120岁的生日。为纪念本馆与中华现代学术风雨同行的这段历程,我们整体推出“中华现代学术名著丛书”120周年纪念版(200种),既有益于文化积累,也便于研读查考,同时向长期支持丛书出版的诸位学界通人致以感激和敬意。

“新故相推,日生不滞。”两个甲子后的今天,商务印书馆又站在了一个新的历史节点上。传承前辈的出版精神,迎接时代的新使命,且行且思,我们责无旁贷。

商务印书馆编辑部

2017年11月

凡 例

一、“中华现代学术名著丛书”收录晚清以迄20世纪80年代末,为中华学人所著,成就斐然、泽被学林之学术著作。入选著作以名著为主,酌量选录名篇合集。

二、入选著作内容、编次一仍其旧,唯各书卷首冠以作者照片、手迹等。卷末附作者学术年表和题解文章,诚邀专家学者撰写而成,意在介绍作者学术成就,著作成书背景、学术价值及版本流变等情况。

三、入选著作率以原刊或作者修订、校阅本为底本,参校他本,正其讹误。前人引书,时有省略更改,倘不失原意,则不以原书文字改动引文;如确需校改,则出脚注说明版本依据,以“编者注”或“校者注”形式说明。

四、作者自有其文字风格,各时代均有其语言习惯,故不按现行用法、写法及表现手法改动原文;原书专名(人名、地名、术语)及译名与今不统一者,亦不作改动。如确系作者笔误、排印舛误、数据计算与外文拼写错误等,则予径改。

五、原书为直(横)排繁体者,除个别特殊情况,均改作横排简体。其中原书无标点或仅有简单断句者,一律改为新式标

点,专名号从略。

六、除特殊情况外,原书篇后注移作脚注,双行夹注改为单行夹注。文献著录则从其原貌,稍加统一。

七、原书因年代久远而字迹模糊或纸页残缺者,据所缺字数用“□”表示;字数难以确定者,则用“(下缺)”表示。

序 言

工艺美术是测定民族文化水平的标准,在这里艺术和生活是密切结合着的。

古代服饰是工艺美术的主要组成部分,资料甚多,大可集中研究。于此可以考见民族文化发展的轨迹和各兄弟民族间的相互影响。历代生产方式、阶级关系、风俗习惯、文物制度等,大可一目了然,是绝好的史料。

遗品大率出自无名作家之手。历代劳动人民,无分男女,他们的创造精神,他们的改造自然、改造社会的毅力,具有着强烈的生命脉搏,纵隔千万年,都能使人直接感受,这是值得特别重视的。

一九六四年六月廿五日

郭沫若

目 录

引言	沈从文	1
一 旧石器时代出现的缝纫和装饰品		13
二 新石器时代的绘塑人形和服饰资料		19
三 新石器时代的纺织		39
四 商代墓葬中的玉、石、陶、铜人形		49
五 周代雕玉人形		57
六 周代男女人形陶范		64
七 战国楚墓漆瑟上彩绘猎户、乐部和贵族		71
八 战国帛画妇女		76
九 战国楚墓彩绘木俑		80
一〇 战国彩绘漆卮上妇女群像		85
一一 战国雕玉舞女		88
一二 战国雕玉小孩和青铜弄雀女孩		91
一三 战国铜鉴上水陆攻战纹		95
一四 战国青铜壶上采桑、习射、宴乐、弋猎纹		103
一五 战国鸱尾冠被练甲骑士		110
一六 战国佩玉彩琉璃珠和带钩		117
一七 江陵马山楚墓发现的衣服和衾被		124
一八 马山楚墓出土的锦绣		144

一九	西汉墓壁画二桃杀三士部分·····	157
二〇	汉空心砖持戟门卒·····	160
二一	汉贮贝器上滇人奴隶和奴隶主·····	165
二二	高冠盛装乐舞滇人·····	169
二三	西汉画像砖·····	178
二四	汉石刻垂绶佩剑武士·····	180
二五	汉代陶俑砖刻所见农民·····	184
二六	戴花钗三女仆·····	189
二七	汉望都壁画伍佰八人·····	191
二八	汉代舞女·····	194
二九	汉画刻中所见几种骑士·····	198
三〇	汉朱鲋墓石刻·····	205
三一	汉、魏晋墓壁画男女像·····	207
三二	汉石刻簪笔奏事官吏·····	210
三三	东汉墓彩绘壁画和石刻·····	214
三四	汉讲学图画像砖·····	218
三五	汉武氏石刻贵族梁冠和花钗·····	222
三六	长沙马王堆一号汉墓中几件衣服·····	226
三七	汉代锦绣·····	232
三八	东晋竹林七贤图砖刻·····	240
三九	晋女史箴图中八舆夫·····	245
四〇	晋女史箴图临镜部分·····	249
四一	南朝斲琴图部分·····	253
四二	晋六朝男女俑·····	256
四三	戴菱角巾披鹿皮裘的帝王和二宫女·····	260

四四	南北朝邓县画像砖妇女和部曲鼓吹·····	262
四五	南北朝着两当铠拥仪剑门官·····	266
四六	北朝景县封氏墓着袴褶俑·····	269
四七	北朝景县封氏墓出土男女俑·····	273
四八	北朝敦煌壁画甲骑和步卒·····	276
四九	北朝着帔子伎乐俑·····	279
五〇	南北朝宁懋石棺线刻各阶层人物·····	282
五一	南北朝宁懋石室石刻武卫和贵族·····	286
五二	北齐校书图·····	288
五三	北齐张肃俗墓出土男女陶俑·····	291
五四	隋青褐釉陶舞俑·····	294
五五	隋敦煌壁画进香妇女·····	297
五六	隋李静训墓出土男女陶俑·····	299
五七	隋灰陶缠须着袴褶两当武官俑·····	301
五八	隋青釉陶甲士俑·····	305
五九	隋青瓷执步盾甲士俑·····	307
六〇	隋青釉陶袍服平巾帻文官俑·····	309
六一	隋文帝和二侍臣·····	311
六二	隋李静训墓出土首饰·····	318
六三	唐代农民·····	320
六四	唐代船夫·····	323
六五	唐代猎户·····	326
六六	步辇图·····	331
六七	唐贞观敦煌壁画帝王和从臣·····	336
六八	唐人游骑图部分·····	339

六九	唐凌烟阁功臣图部分	346
七〇	唐画塑中所见戴帷帽妇女	350
七一	唐永泰公主墓壁画中妇女	355
七二	唐着半臂妇女	364
七三	唐胡服妇女	368
七四	唐胡服妇女	372
七五	唐着半臂坐薰笼妇女及大髻小袖衣妇女	377
七六	唐敦煌壁画乐廷瓌夫人行香图	382
七七	唐虢国夫人游春图	386
七八	唐张萱捣练图部分	390
七九	唐高髻盛装妇女	394
八〇	簪花仕女图	399
八一	宫乐图	404
八二	文苑图	407
八三	唐代几种甲士	409
八四	唐代壁画分舍利图骑士	413
八五	唐敦煌壁画甲骑鼓吹	415
八六	唐白石雕像执弓刀武弁	419
八七	唐代行脚僧	422
八八	唐壁画中的古人衣着形象	426
八九	唐代彩绘陶俑和三彩陶俑	430
九〇	唐末、五代回鹘进香人	433
九一	唐代丝绸	438
九二	麦积山壁画中几个青年妇女	445
九三	五代南唐男女陶俑	447

九四	五代甲士	449
九五	五代南唐重屏会棋图	453
九六	五代十国前蜀石棺座浮雕乐部	456
九七	五代宫中图的宫廷妇女	459
九八	五代夜宴图中几个乐伎	462
九九	五代夜宴图宴席部分	465
一〇〇	五代壁画曹义金像	469
一〇一	女孝经图	475
一〇二	宋初敦煌壁画农民	478
一〇三	南宋耕织图中农民	480
一〇四	清明上河图中劳动人民和市民	483
一〇五	南宋中兴祯应图中吏卒和市民	487
一〇六	宋百马图中马夫	490
一〇七	宋四川大足石刻老幼平民	493
一〇八	南宋李嵩货郎图	496
一〇九	宋村童闹学图	498
一一〇	宋杂剧图	502
一一一	宋砖刻杂剧人丁都赛	507
一一二	宋砖刻厨娘	511
一一三	宋瑶台步月图	515
一一四	宋太原晋祠彩塑	519
一一五	宋墓壁画乐舞	524
一一六	宋墓壁画梳妆和宴饮	528
一一七	宋会昌九老图	531
一一八	赵匡胤踢球图	534