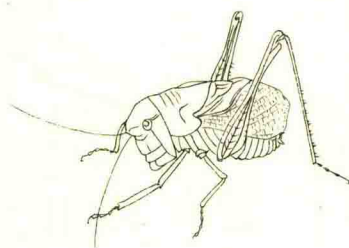


B A I M I A O J I F A



专业基础知识 + 丰富经典案例 + 细致步骤详解 + 精美扩展作品

# 白描技法

## 从入门到精通

黄辉  
◎ 编著



北京工艺美术出版社

# 白描技法

## 从入门到精通

黄辉/编著



北京工艺美术出版社

## 图书在版编目 (CIP) 数据

白描技法：从入门到精通/黄辉编著. — 北京:北京工艺美术出版社, 2017.9

ISBN 978-7-5140-1375-7

I. ①白… II. ①黄… III. ①白描—国画技法 IV. ①J212.1

中国版本图书馆CIP数据核字 (2017) 第211898号

出版人：陈高潮

责任编辑：赵震环

封面设计：韩立强

责任印制：宋朝晖

## 白描技法——从入门到精通

黄 辉 编著

---

出 版 北京工艺美术出版社  
发 行 北京美联京工图书有限公司  
地 址 北京市朝阳区化工路甲18号  
中国北京出版创意产业基地先导区  
邮 编 100124  
电 话 (010) 84255105 (总编室)  
(010) 64283630 (编辑室)  
(010) 64280045 (发 行)  
传 真 (010) 64280045/84255105  
网 址 [www.gmcbs.cn](http://www.gmcbs.cn)  
经 销 全国新华书店  
印 刷 北京中振源印务有限公司  
开 本 787毫米×1092毫米 1/16  
印 张 14  
版 次 2017年9月第1版  
印 次 2017年9月第1次印刷  
印 数 1~5000  
书 号 ISBN 978-7-5140-1375-7  
定 价 78.00元



白描是中国画技法名，指单用墨色线条勾描形象而不藻修饰与渲染烘托的画法；白描也是文学表现手法之一，主要用朴素简练的文字描摹形象。在文学创作上，“白描”作为一种表现方法，是指用最简练的笔墨，不加烘托，描画出鲜明生动的形象。

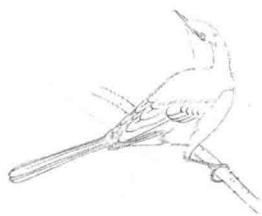
白描分为单勾和复勾两种。同一墨色的线勾描整幅画的叫一色单勾。用浓淡不同墨色勾成的，如用淡墨勾花，浓墨勾叶叫浓淡单勾。要求线描准确流畅、生动、笔意连贯。复勾是先以浓墨全部勾好，再以浓墨对局部或全部进行勾勒，多以加强所描物象的精神和质感。

白描的描法有高古游丝描、琴弦描、行云流水描、钉头鼠尾描、撇头描、曹衣描、折芦描、橄榄描、枣核描、柳叶描、竹叶描、战笔水纹描、减笔描、柴笔描、

蚯蚓描等，有的是根据其形状而得名，有的是根据其用笔而名，各具特色。

白描手法就是不用浓丽的形容词和繁复的修辞语，也不精雕细刻、大加渲染，而是抓住描写对象的特征，用准确有力的笔触，简炼的语言，寥寥数笔就写出活生生的形象来，表现出自己对事物的感受。

本书从白描所用的工具讲起，介绍了白描的基础知识和基本技法，案例教程摒弃了枯燥乏味的概念讲解，注重对绘制对象的观察及细节的刻画。是初学白描者和绘画爱好者的绝佳选择。





## 第一章 白描基础篇 / 1

### 1.1 认识白描 / 2

#### 1.1.1 概念 / 2

#### 1.1.2 起源 / 3

#### 1.1.3 发展 / 3

#### 1.1.4 特点 / 5

### 1.2 工具和材料 / 5

#### 1.2.1 笔 / 5



#### 1.2.2 墨 / 6

#### 1.2.3 纸 / 6

#### 1.2.4 砚 / 6

### 1.3 白描勾线的基本要求和技法 / 7

#### 1.3.1 勾线的基本要求 / 7

#### 1.3.2 用线的基本技法 / 7

#### 1.3.3 常用的线描技法 / 8



## 第二章 花卉篇 / 13

- 2.1 水仙 / 14
- 2.2 兰花 / 18
- 2.3 对兰 / 22
- 2.4 红掌 / 27
- 2.5 菊花 / 32
- 2.6 荷花 / 36
- 2.7 海棠 / 41
- 2.8 茉莉 / 48



## 第三章 禽鸟篇 / 53

- 3.1 鸚鵡 / 54
- 3.2 云雀 / 58
- 3.3 冠金丝 / 63
- 3.4 三宝鸟 / 68
- 3.5 麻雀 / 73
- 3.6 黄鹂 / 78
- 3.7 鸽子 / 84
- 3.8 山鹰 / 89
- 3.9 沙鸟 / 94



## 第四章 水族篇 / 98

4.1 草鱼 / 99

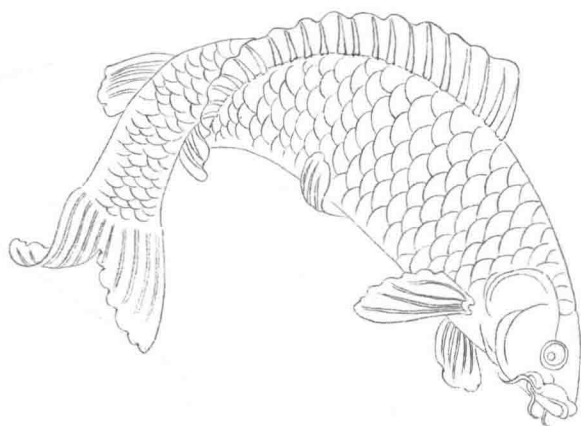
4.2 鲤鱼 / 103

4.3 金鱼 / 108

4.4 龙鱼 / 111

4.5 鹦鹉鱼 / 114

4.6 财神鱼 / 117



## 第五章 草虫篇 / 120

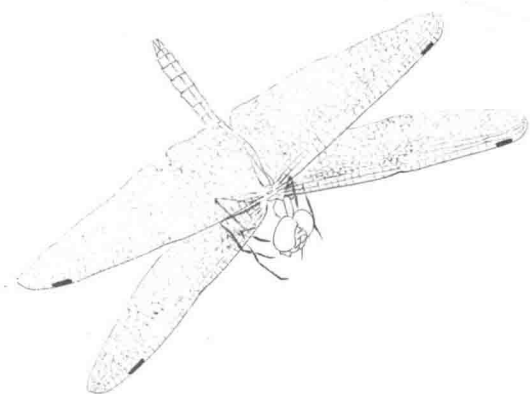
5.1 甲壳虫 / 121

5.2 蝸蝸 / 125

5.3 蚰蚰 / 129

5.4 螳螂 / 134

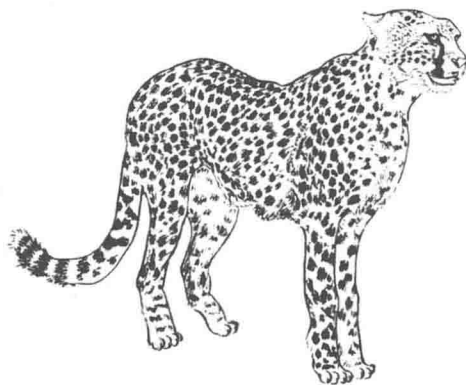
5.5 蜻蜓 / 137





## 第六章 走兽篇 / 140

- 6.1 豺 / 141
- 6.2 狼 / 144
- 6.3 虎 / 147
- 6.4 豹 / 151
- 6.5 狮子 / 156
- 6.6 熊 / 160
- 6.7 象 / 163



## 第七章 人物篇 / 167



- 7.1 仕女(1) / 168
- 7.2 仕女(2) / 173
- 7.3 书生 / 178
- 7.4 牧童 / 183
- 7.5 老者 / 187
- 7.6 道士 / 192
- 7.7 和尚 / 198
- 7.8 罗汉 / 202
- 7.9 钟馗 / 208
- 7.10 铁拐李 / 212

# 第一章 白描基础篇

白描是学习工笔画不可割舍的重要基础，也是一种可独立运用的艺术表现形式。用白描手法刻画人物，三言两语就能依风景或环境，间接揭示出人物的外貌、神态、心理活动，使读者如见其人。

本章将为您详细讲解绘画的概念、起源、发展和特点等学习白描前的基础知识，为接下来的绘画做好铺垫。



# 1.1 认识白描

## 1.1.1 概念

白描是中国画技法名，指单用墨色线条勾描形象而不藻修饰与渲染烘托的画法；白描也是文学表现手法之一，主要用朴素简练的文字描摹形象。在文学创作上，“白描”作为一种表现方法，是指用最简练的笔墨，不加烘托，描画出鲜明生动的形象。通常在中国画中，人物、花卉、动物等都可通过这种绘制手法来表现，但多数被用在人物和花卉的表现上。白描是以“气韵生动”为最高境界的，有着丰富的表现力，所以历来都为中国画家所重视。

白描是中国画中完全用线条来表现物象的画法。有单勾和复勾两种。以线一次勾成，有用一色墨，也有根据不同对象用浓、淡两种墨勾成。复勾则先以淡墨勾成，再根据情况复勾部分或全部，其线并非依原路刻板复叠一次，其目的是为加重质感和浓淡变化，使物像更具神采。复勾线必须流畅自然，否则易呆板。物象之形、神、光、色、体积、质感等均以线条表现，难度很大。因取舍力求单纯，对虚实、疏密关系刻意对比，因此白描有朴素简洁、概括明确的特点。



《八十七神仙卷》（局部） 唐·吴道子

## 1.1.2 起源

白描，通俗地讲就是“线描”，按照广义的理解，属于素描的一种。在古代称其为“白画”或“粉本”，也就是绘画的底稿。元代夏文彦在《图绘宝鉴》中说“古人画稿谓之粉本”。因此，白描在开始时只是绘画的一种技法，而唐代吴道子是历史上较早的白描高手。发展到北宋时期，李公麟大大丰富并完善了白描这一技法，使之成为可以独立完成造型的绘画技法。从此，白描不再只是作为一种画稿而存在，而是发展成为一门独立的画科。

## 1.1.3 发展

中国美术史上，出现了很多擅长画白描的画家，他们都以笔法最负盛名。其中，北齐画家曹仲达善用稠密的细线表现人物衣衫。他所画人物的衣衫像是刚从水中出来一样，因此，被称为“曹衣出水”。与之相对的盛唐吴道子笔画圆转飘逸，宛若迎风飘逸之状，被称为“吴带当风”。

早期的白描画，线条以均匀、流畅为主，到了唐朝吴道子，才把线条发展到有粗细、轻重的变化，能够生动地表现所绘制衣褶的动感和厚重感。他的白描画作品《送子天王图》，线条行笔利落，气势豪放，昭示着线描新时代的开始。



《送子天王图》（局部） 唐·吴道子

宋代画家李公麟把白描从画稿发展成独立的画种。他的白描线条变化无穷，如行云流水，用富有表现力的单线创造出朴素、优美的艺术形象。他所画的《五马图》，人和马

都用单线画出，比例准确，肌肉、骨骼结构明确，甚至把马的毛所具有的光泽也细致地表现出来，动态各异、气韵生动，是传世白描作品。



《五马图》（局部） 宋·李公麟

白描产生之初，多出现于人物画中。宋元间出现了画家用白描手法来描绘花鸟。其中，宋代赵孟坚以画“白描水仙”著称。其所绘《水仙图》，全卷以白描线勾为主，以细水长流，利而匀劲的线描勾勒花叶，将水仙幽静、婀娜的姿态表现得淋漓尽致。



《水仙图》（局部） 宋·赵孟坚

除此之外，明代陈洪绶的《西厢记》插图、《水浒叶子》插图，清代改琦的《红楼梦》插图等，虽说都是版画，但均以白描为底稿刻成，流传至今，成为后人学习白描的范

本。还有顾恺之、武宗元、梁楷、王绎、张渥，以及任伯年等大家都擅长白描，他们的先后出现，丰富了中国画的绘画语言，形成了各自独特的艺术风格，更标志着中国画线描技法的逐渐成熟。

### 1.1.4 特点

白描绘制时取舍单纯，因此看起来造型工整、简练、明晰。同时，白描又以其灵活多变的用线及造型，使观者从中得到美的享受，所以受到历代很多画家的喜爱。

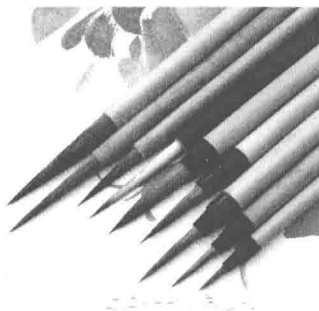
白描手法不用浓丽的形容词和繁复的修辞语，也不精雕细刻、大加渲染，而是抓住描写对象的特征，用准确有力的笔触，简练的语言，寥寥数笔就写出活生生的形象来，表现出自己对事物的感受。鲁迅先生曾把这种手法概括成十二个字，即“有真意，去粉饰，少做作，勿卖弄”。

## 1.2 工具和材料

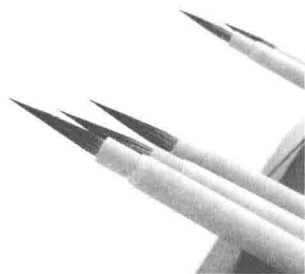
白描画中常用到的工具有笔、墨、纸及砚台，下面具体介绍这些工具的种类及特点。

### 1.2.1 笔

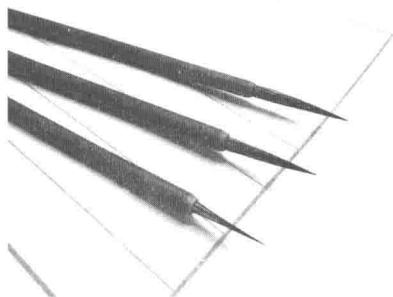
白描使用的毛笔笔锋细，一般选用狼毫类细而尖的笔。这类笔弹性大，硬度强，是勾线的理想用笔。常见的笔有勾线笔、衣纹笔和叶筋笔等。衣纹笔处理衣纹变化时比普通的笔好用得多；叶筋笔是专门勾画叶筋和线的，一般用于画很细的线条；再就是1号到5号的普通勾线笔。



勾线笔



衣纹笔



叶筋笔

### 1.2.2 墨

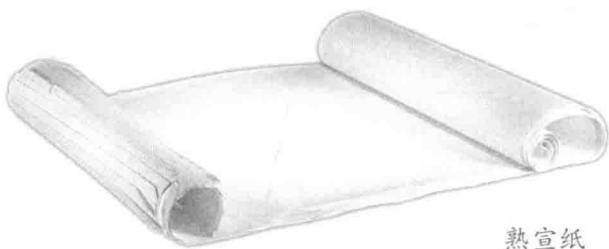
中国画的墨色通常分为焦、浓、重、淡、清几个不同的层次。用墨一般主要通过勾勒和渲染来体现，通过墨色的浓淡色调变化来表现所描绘物象的节奏和韵律，因此要重点关注墨色分布时主次、轻重的变化，避免呆板。一般选择耐水性强、书写流利的“一得阁”墨就可以。



一得阁墨汁

### 1.2.3 纸

白描的用纸较为单一，都是使用宣纸作画。由于熟宣纸在加工时用明矾等涂过，故纸质较生宣纸更硬，吸水能力弱，因此使用时墨色不会洒散开来。



熟宣纸

### 1.2.4 砚

砚，也称“砚台”，是用来磨墨或盛墨汁的工具。笔、墨、砚三者是密不可分的，砚虽然在“笔墨纸砚”中排位居最后，但从某些方面来说，其却居领衔地位，所谓“文房四宝砚为首”，这是因为它质地坚实、能传百代的缘故。中国古砚品种繁多，如松花石砚、玉砚、漆砂砚等在砚史上均占有一席之地。



砚台

## 1.3 白描勾线的基本要求和技法

### 1.3.1 勾线的基本要求

白描中的线作为一种表现美的形式，无论是飘逸洒脱还是刚健雄浑，多强调内涵和意趣，而且非常注重其自身的独立品格。中国画的重要技法“十八描”就体现了这一特点。因此，初学者在练习白描时，要以构造出符合情感表达和主客观高度结合的线条为目的。

线作为一种指示性的符号，反映在白描这种表现形式中，也并非简单化和概念化的，而是包含了多种不同的表达因素，其中线的“骨力”是其最重要的一点，也是白描内涵的根本所在。

在中国画中，线的变化大致分为两种，一是线条本身的变化，即不同线形及用笔产生线的粗细轻重、浓淡、刚柔、虚实、顿挫、转折等变化；二是用线在画面上的疏密、聚散、长短、取舍、前后穿插等，表现结构空间、层次、节奏韵律及装饰风格。这两个方面的结合形成了线的整体表现力。

白描画讲究笔力，通过笔的力度变化，产生轻重、强弱、快慢、虚实等具有不同情绪的线条，古人讲“入木三分”“力透纸背”“如折钗股”等都是针对笔力和线的韵味而言的，影响尤其深远的是谢赫在其“六法论”中对“骨法用笔”重要性的强调。可以说，正是由于“骨”的精神与作用，才使得白描线中的线条在外形上摆脱了软弱无力之态，从而具备了强大的力感。所以，学习白描时，无论线条长短、粗细，都要力求突出线条的“骨”，以气运笔，这样才能生出自然的内涵之美。

### 1.3.2 用线的基本技法

线条是工笔画的基础，通过对线条的起、行、收的练习，可以掌握线条运行的基本规律，在此基础上再进行各种线条变化的练习，熟悉不同笔毫的硬度特性和不同用笔角度的变化规律，准确把握指、腕、肘的运行方向和力度，灵活运用各种顿挫、转折、提按。线条应变化丰富，要求多样，重要掌握中锋运笔，这样才能画出挺健流畅的线条。



## 执笔方法

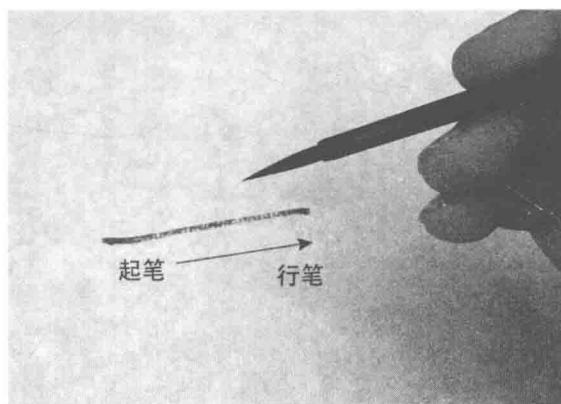
白描画的执笔方法是中国画中很典型的一种，有一定的代表性，而且相对来说较为严格，讲究书法用笔，犹如写楷书一样。一般用拇指与食指把笔夹住，中指与无名指依次在下方、后下方，协助拇指和食指把笔固定在手中，小指起到一个支撑的作用。掌心要空，达到指实掌虚的效果。这样运笔才能自如，但在实际绘制中，用笔还要灵活。

## 运笔技法

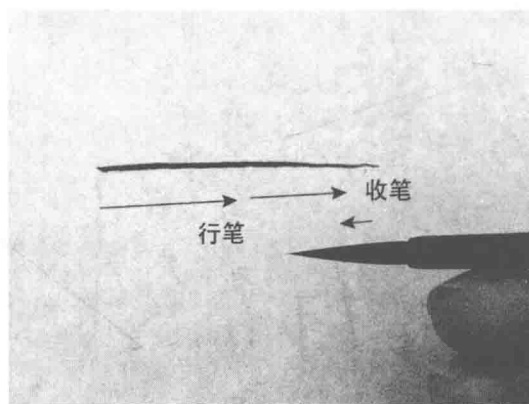
白描画中用的最多的运笔技法是中锋用笔。用笔的力度和速度要均匀，无论是勾细如游丝或是粗如麻绳的线，都要确保勾画出的线条有“外柔内刚”的效果。力量要含蓄在线条内，不宜显露于外；缺乏含蓄的笔墨，不耐久看。可能会减低某些花卉、禽鸟的美感，故白描画的线条要“寓刚健于婀娜中”。

## 基本行笔

白描线条的笔法源于书法。每一条线在笔法上都有起笔、行笔和收笔三个阶段，对起笔、行笔和收笔的总体要求是：欲右先左，欲左先右，欲上先下，欲下先上，逆入平出，以使线条含蓄而劲力内敛。



起笔-行笔图



行笔-收笔图

### 1.3.3 常用的线描技法

中国古代绘画中关于线描技法有“十八描”的总结，这也是中国古代人物画中描绘衣服褶皱的各种不同的总结。