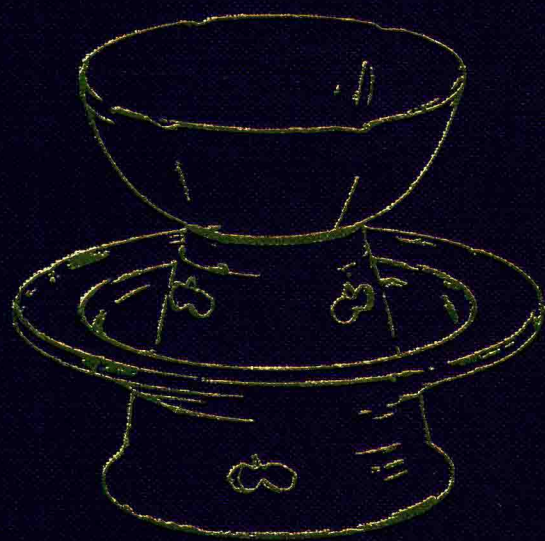


蓝田吕氏家族墓园 (四)

陕西省考古研究院
西安市文物保护考古研究院
陕西历史博物馆



陕西省考古研究院田野考古报告 第80号

蓝田吕氏家族墓园

(四)

陕西省考古研究院
西安市文物保护考古研究院 编著
陕西历史博物馆

文物出版社

Lü Family Graveyard in Lantian (IV)

by

Shaanxi Provincial Institute of Archaeology

Xi'an Institute of Archaeology and Cultural Relics Protection

Shaanxi History Museum

Cultural Relics Press

二 银器

仅有 1 组，为带具。银鎏金或纯银质地，捶鍱镌刻而成。

编号 200687，严重残碎，碎片残件共计 65 枚，似为四条带上饰件，因缺失损坏过甚，均无法修复。现存残件可辨形制者似有：扣针 4 件、带銙 12 件、铤尾 4 件、带首 1 件。现根据形制特点、制造工艺分别描述。

(1) 带首 1 件。

200687-21，近长方形，正面两侧沿及半弧状后端沿均残，前端置等距离卷筒式套孔两个，现一残一缺。面上浮雕鸳鸯、水草、荷叶、绿洲等园林小景，其上鎏金严重脱落；背面已成碎片无法拼对成形，仅见线刻鸳鸯、花草纹样。残长 10.3、宽 6.2、残厚 0.5 厘米(图 6-25, 1; 彩版 6-44)。

(2) 扣针 4 件。

前端为鸭舌状，后部置横向卷筒式插孔以套插横轴与带扣相连。正、反两面均鎏金，现部分已损失。

标本 200687-1，完整。套孔中尚保留横轴，正面刻几何装饰图案，背面光素。长 1.6 厘米(图 6-25, 2; 彩版 6-45)。

(3) 带銙 12 件。

均残，较完整者 3 件。正面较宽厚而拱起，横截面呈弧形，两端圆折 180° 后与细柱状銙背焊接。正面浮雕牡丹花图案，通体鎏金。

标本 200687-5，基本完整，一端折角处失。残长 5.1、正面宽 1.3 厘米(图 6-25, 3;

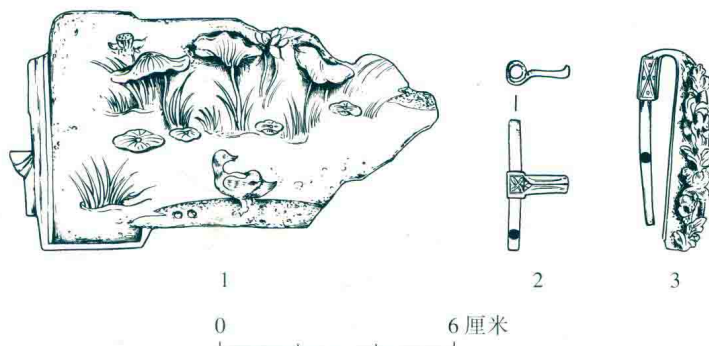


图 6-25 银鎏金带饰

1. 银鎏金腰带带首 200687-21 2. 银鎏金腰带扣针 200687-1 3. 银鎏金腰带銙 200687-5



彩版 6-44 银鎏金腰带带首 200687-21



彩版 6-45 银鎏金腰带扣针 200687-1



彩版 6-46 银鎏金腰带带銙 200687-5

彩版 6-46)。

(4) 铤尾 4 件。

200687-17~20。因形制、规格不同分两型。

A 型：2 件。200687-17、18，保存基本完整。近扁长方形，外沿凸起，前端缘平直，上置等距离横向扁圆形小卷筒二个以套插横轴，后端缘呈弧形，角上有对称小穿孔两枚以插销钉。正、反两面均有装饰纹样；横向卷筒式穿孔上刻饰四瓣花朵图案，下衬鱼子底纹，通体鎏金。

200687-17，正面浮雕折枝牡丹花一枝；背面浅浮雕园林小景图案，绿洲之上歇一立一卧鸿雁两只，面向溪水、背衬芦苇。铤尾长 3.0、宽 4.2、厚 1.0、横卷筒长 1.2、宽 0.5、厚 0.6 厘米（图 6-26，1；彩版 6-47）。

200687-18，一角有残损。正面浮雕折枝莲花、莲蓬等图案；背面浅浮雕绿洲之上两鸿雁相对而卧，面前溪水潺潺，背后碧草芦苇摇曳，一幅自然美景。铤尾长 3.0、宽 4.2、厚 0.6、横卷筒长 1.2、宽 0.5、厚 0.6 厘米（图 6-26，2；彩版 6-48）。

B 型：2 件。200687-19、-20。2 件形制特点同上，器形较宽大，正、反两面亦浮雕装饰图案；

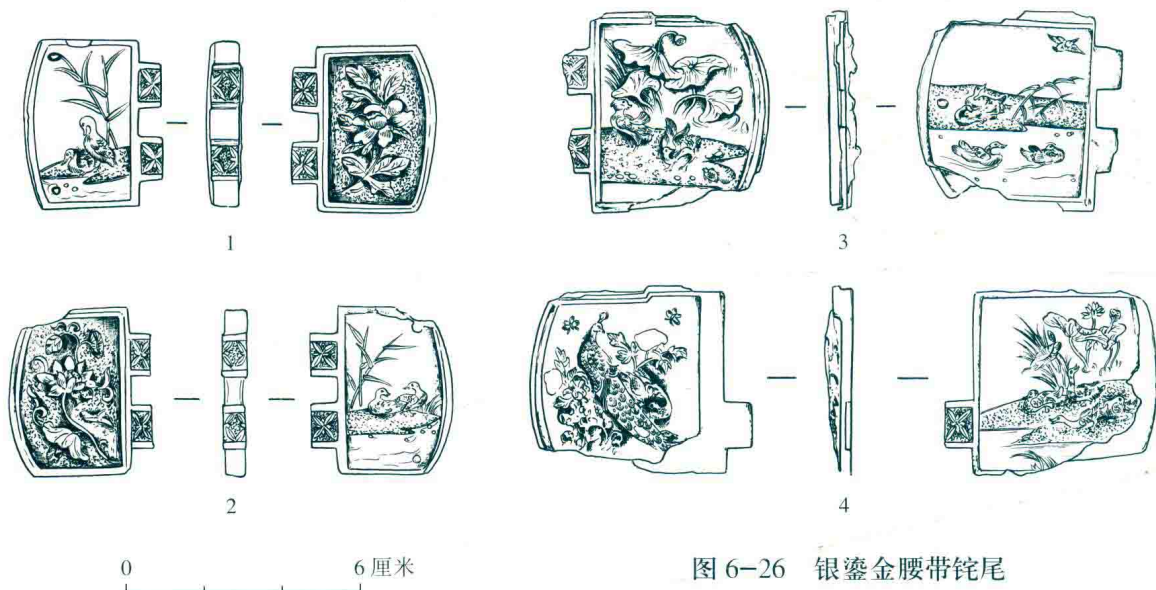


图 6-26 银鎏金腰带铤尾

1~4. 200687-17~20



彩版 6-47 银鎏金腰带铈尾 200687-17

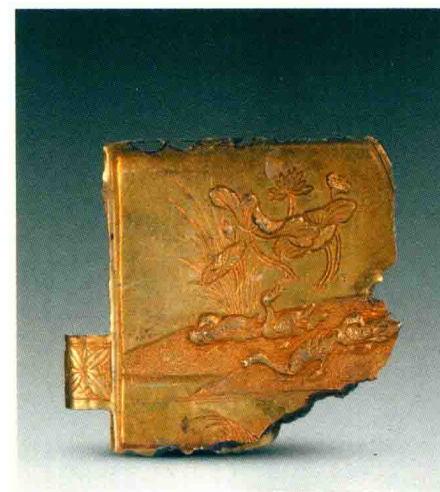


彩版 6-48 银鎏金腰带铈尾 200687-18

彩版 6-49 银鎏金腰带铈尾 200687-19

横向卷筒式穿孔面上仍刻饰四瓣花朵，下衬鱼子底纹。通体鎏金。

200687-19，两侧沿均部分残损。后端弧形缘边内居中有小孔一。正面浮雕溪水荷花衬托着一对鸳鸯于绿洲上振翅嬉戏，洲角有小龟探头张望的生动图案；背面浅浮雕以绿洲芦苇为底的戏水、理毛、翔飞不同姿态鸿雁五只。长 4.4、宽 5.0、厚 0.6、横卷筒长 1.2、宽 0.7



彩版 6-50 银鎏金腰带铈尾 200687-20

厘米(图 6-26, 3; 彩版 6-49)。

200687-20, 前端一卷筒式穿孔遗失, 前沿与两侧沿有残损。正面浮雕两只孔雀栖歇于山石花丛间, 一只背向直立石上, 挺颈回首长尾下垂; 另一只在其右下方, 曲颈啄毛, 无头冠及长尾, 应属雌性, 其左右各饰飞碟一只; 背面浅浮雕鸿雁四只戏耍于绿洲、碧荷、芳草之间。长 4.8、宽 4.7、厚 0.6、横卷筒长 1.3、宽 1.0、厚 0.7 厘米(图 6-26, 4; 彩版 6-50)。

其余碎片均不能确认所属。

三 铜器

共 23 件。浇铸成器。器形有鼎、簋、匜、盘、盆、镜、铺首、箸、匙、灯、炉、力士、狮等。

(1) 折耳带盖圆鼎 1 件。

20062, 完整, 锈蚀。鼎由盖、身两部分组成。鼎盖盖面凸起, 上设“品”字形分布半环状纽三个, 纽上居中立蘑菇状提手, 下沿为方唇母口。鼎身为内敛高子口, 方唇, 鼓腹, 圜底, 下置 3 兽足, 上腹部对称安条状长方形折立耳一双。盖外顶面近中有墨书印迹, 似为: “□□敦”三字。鼎身外腹中部有弦纹一周, 底正中阴刻仿金文五行二十六字, 释录为: “惟政和元年十一月壬申孤子吕世修为考承议郎作敦以纳于圻”。通高 17.0、纽高 2.5、盖高 5.5、母口沿径 17.5 厘米; 鼎身高 12.5、子口沿径 15.3、腹径 18.7、足高 6.8、立耳高 4.8、宽 2.9、厚 1.0 厘米(图 6-27; 彩版 6-51)。墨书与铭刻均为宋代收藏者所为。

(2) 鱼虎纹带盖小鼎 1 件。

2006083, 完整, 局部有锈蚀。由盖、身两部分扣合而成, 器体较小, 整体呈球状。半圆形盖上等距离置半圆穿孔小纽三个, 下为方唇母口。鼎身为内敛高子口, 方唇, 弧腹圜底, 底下置兽足三个, 口沿下对称安条形圆角折耳一双。鼎盖表面三纽间分别插饰鸟、云图案三组、每组由相

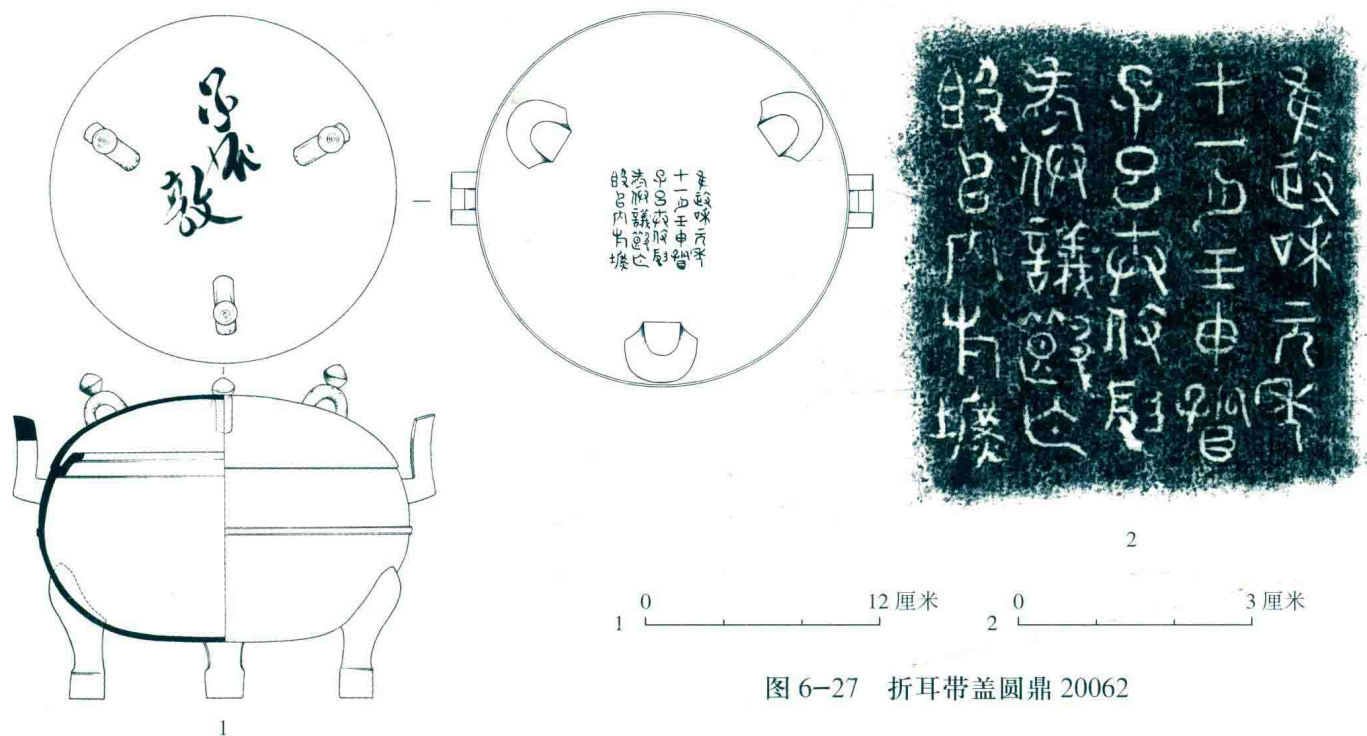
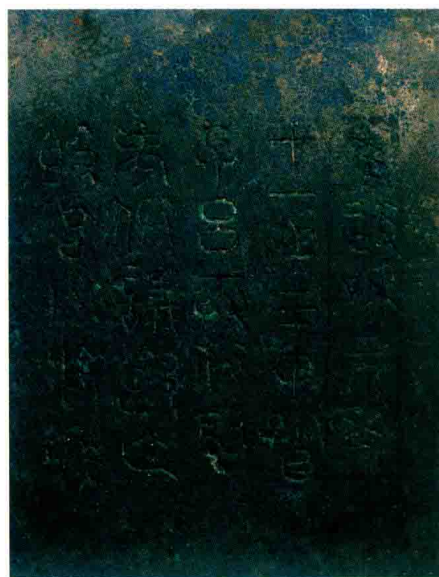


图 6-27 折耳带盖圆鼎 20062



彩版 6-51 折耳带盖圆鼎 20062

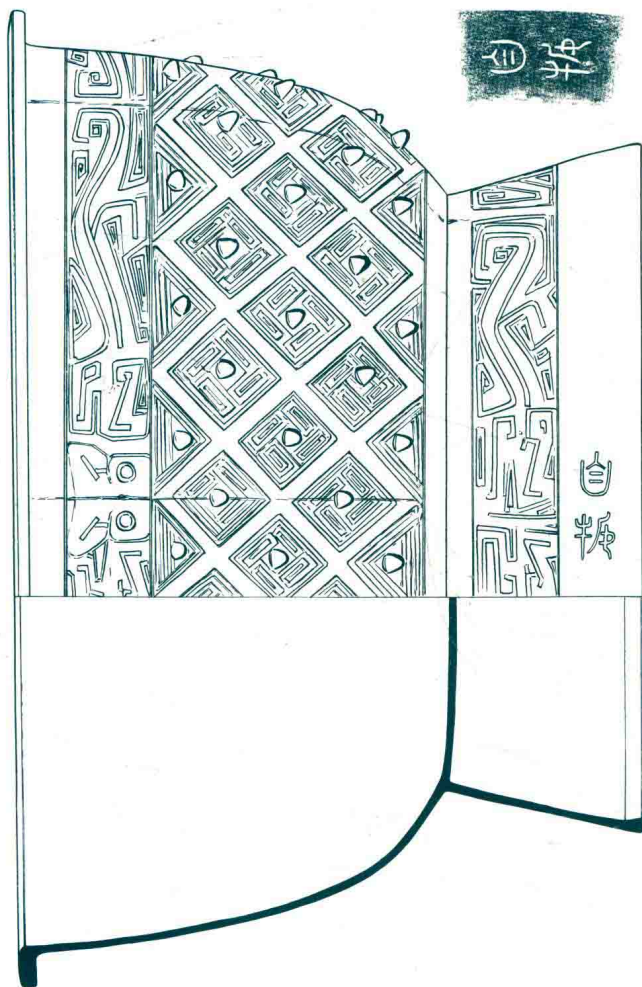
对直立式瑞禽一双踩踏于如意云头之上构成，沿上有首尾相接二方连续鱼纹一周，其下刻波浪式卷云纹一周。鼎身外壁口沿下有对扑虎纹一周五组，其下饰首尾相接二方连续鱼纹一周。双耳外面饰卷云纹。盖内面居中鑿仿金文“牧”字。通高 6.6、盖高 1.7、母口沿径 6.8、鼎身高 6.1、子口沿径 6.0、腹径 7.2、足高 2.65 厘米（图 6-28；彩版 6-52）。铭文乃宋人收藏者所刻。

（3）乳钉纹簋 1 件。

20061，完整，有锈。微敞口，窄平沿，深腹略弧，微圜底，喇叭形高圈足。外壁口沿下饰首尾相接的夔龙纹三组，腹壁为方格乳钉纹，乳钉细而尖长，圈足上部有饕餮纹一周，下部一侧刻仿金文“自牧”2 字，外底面遍布蓝色锈。内壁素面无纹，附着绿色锈一层。通高 16.3、口沿径 24.8、口沿宽 1.2、腹高 11.5、圈足外径 17.5、足高 5.0 厘米（图 6-29；彩版 6-53）。铭文为宋代收藏人篆刻仿金文字。

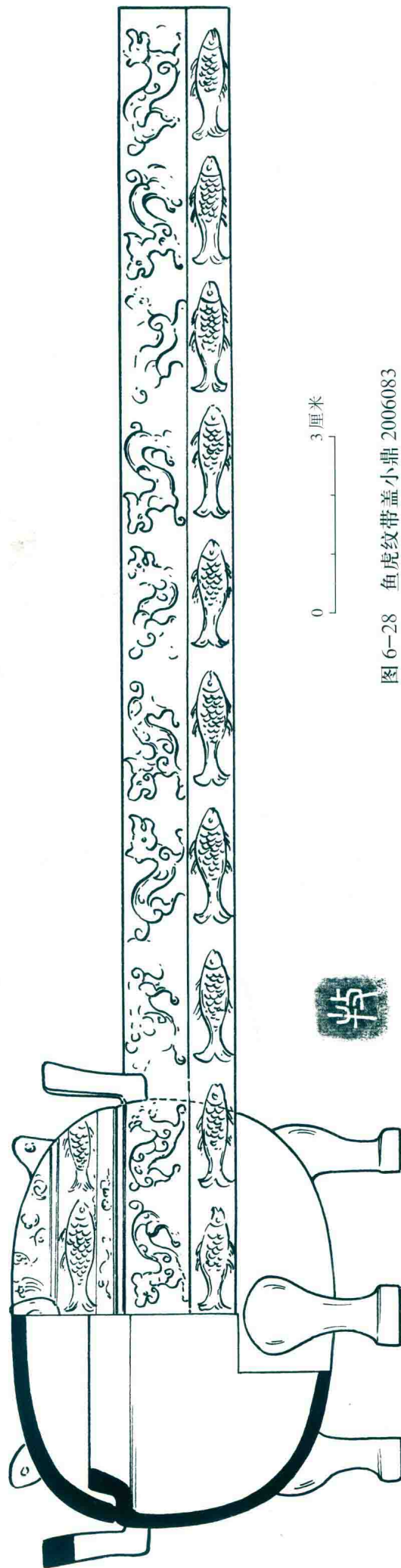
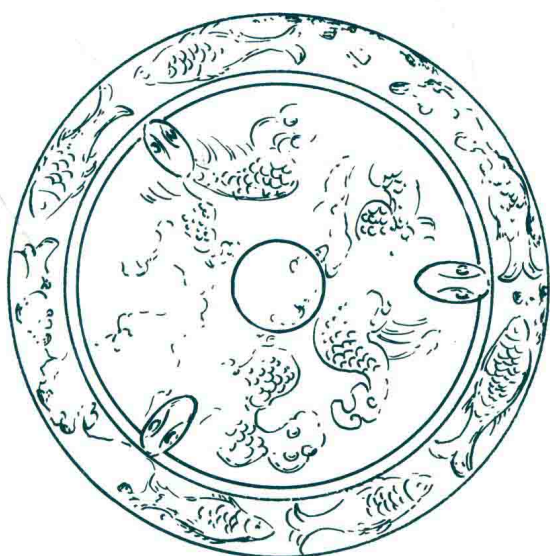


彩版 6-52 鱼虎纹带盖小鼎 2006083



0 6 厘米

图 6-29 乳钉纹簋 20061



0 3 厘米

图 6-28 鱼虎纹带盖小鼎 2006083



彩版 6-53 乳钉纹簋 20061

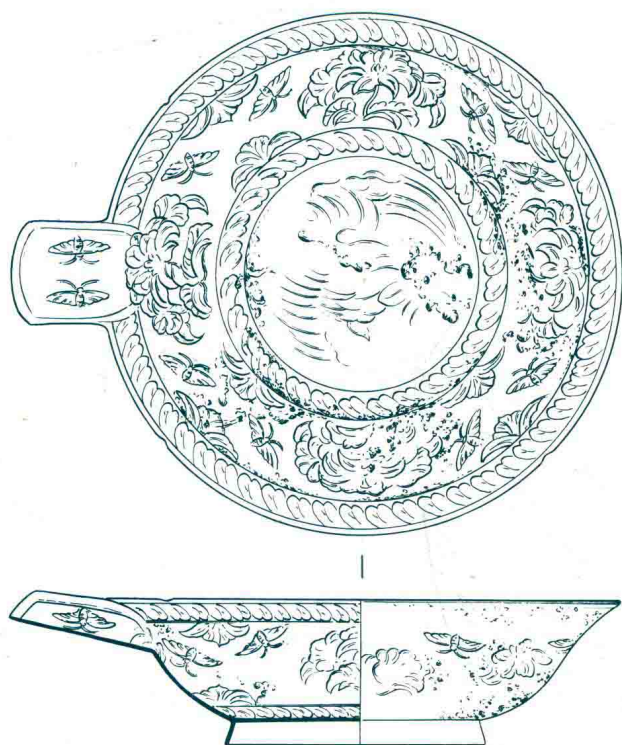


图 6-30 鎏金鍍花匣 20065

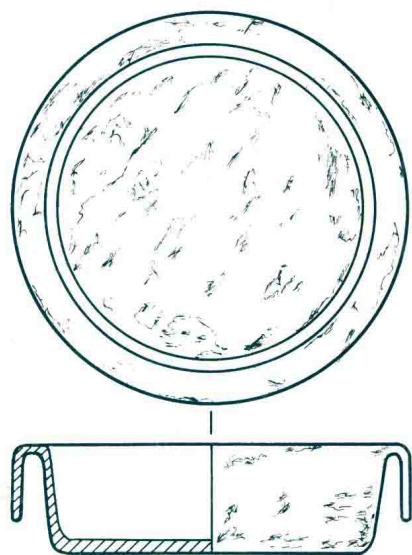


图 6-31 鎏金盘 200614

(4) 鎏金鍍花匣 1 件。

20065，保存基本完整，沿上有磕豁，通体布绿色锈。奩口，尖唇，斜弧腹，平底，外撇圈足，口沿一侧置凹槽式短流，流截面呈半圆形。器内底居中阴刻直立展翅凤纹图案，外围有覆莲瓣一周，腹部饰盛开牡丹花四朵，花间穿插叶片纹及飞蝶纹，内沿鍍覆莲瓣纹样一周。外壁刻饰牡丹花叶纹及飞蝶纹四组。短流内、外壁各对饰飞蝶一双。原通体鎏金，现内壁鎏金全部脱落，外壁尚有部分保留。器外底心阴刻仿金文五行二十六字，释录为：“惟政和元年十一月壬申孤子吕世修为考承议郎作匣以纳于圻”。器通高 7.8、口沿径 26.0、圈足外径 13.2、足高 1.1 厘米（图 6-30；彩版 6-54）。铭文为宋代收藏人篆刻仿金文字。

(5) 鎏金盘 1 件。

200614。基本完整，有变形。直口稍敞，宽卷沿，圆唇，微斜浅直腹，大平底。素面无纹，内面鎏金，外面分布较多条状、片状绿色铜锈。高 4.2、口沿径 15.2、底径 12.0 厘米（图 6-31；彩版 6-55）。



彩版 6-54 鎏金盃花匣 20065



彩版 6-55 鎏金盘 200614

(6) 折腹圆盘 1件。

20064, 完整, 锈蚀。

敞口, 窄平折沿, 腹部上直略内收、下腹约成 120° 折向内收成下凹小平底。通体素面, 表面附绿色锈一层。外底面居中阴刻仿金文五行二十六字, 释录为: “惟政和元年十一月壬申孤子吕世修为考承议郎作盘以纳于圻”。高 5.4、口沿径 29.4、折沿宽 1.2、折腹径 24.6、底径 11.8 厘米(图 6-32; 彩版 6-56)。铭文为宋代收藏人篆刻仿金文字。就其形制而言属典型汉代器物, 为该家族收藏品。

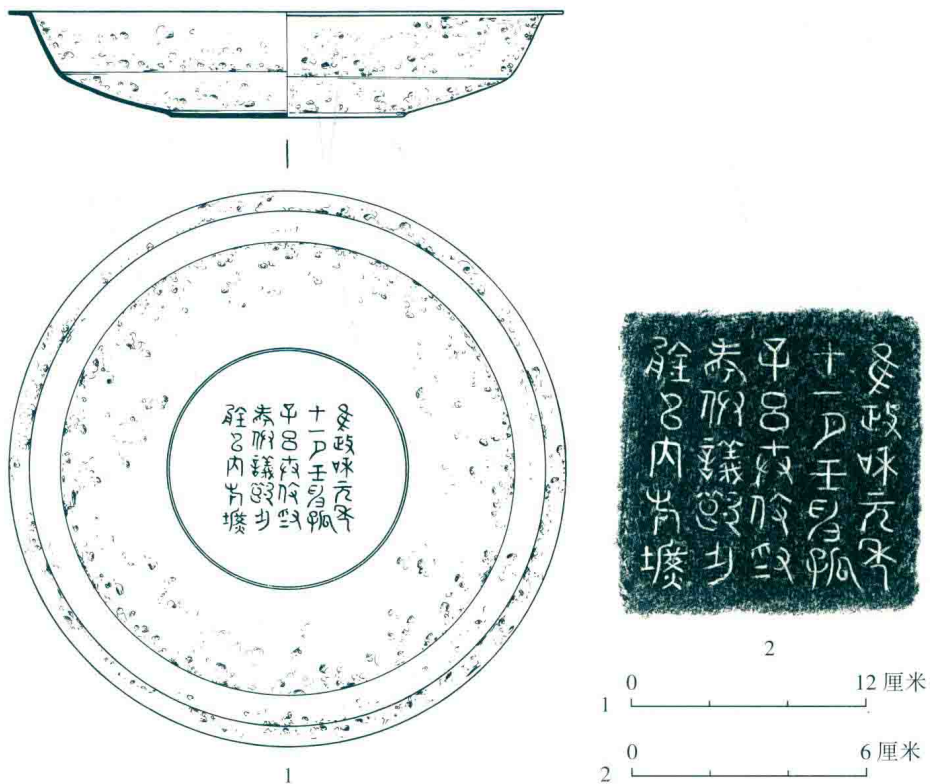


图 6-32 折腹圆盘 20064



彩版 6-56 折腹圆盘 20064

(7) 大圆盘 1件。

20066, 完整, 有锈。敞口, 圆唇微卷, 浅腹略弧, 大平底。通体素面, 表面附着绿色锈一层, 内底有大、小不同圆形印痕三个。比对之下确认: 二个较大圆痕为同出锡质酒台圈足印迹, 由此说明该盘为收盛酒具的敛器。通高6.8、口沿径32.7、底径26.5厘米(图6-33; 彩版6-57)。

(8) 错金折沿双环耳小盆 1件。

20067, 破碎断裂严重, 粘接修复完整。直口, 平折沿较宽, 尖唇, 弧腹, 平底凹陷, 下置极矮圈足。上腹部外壁置对称兽面衔环铺首式双耳。内、外壁满布线条纤细精致的错金图案, 因受损大部分纹饰内容难辨。折沿面错勾连卷云纹一周, 沿下内壁绕三角形几何图案, 腹壁饰波浪式大回旋花头云气纹, 腹下与底相交处环尖锐三角形纹样, 内底纹饰不清, 似错翻卷云气图。外壁折沿内面饰三角形几何纹, 口沿下为二方连续勾云纹, 上腹部两周弦纹间起粗弦纹一周, 其下饰花头状流云图案, 外底鏤卷云、勾云相交缠绕的繁缛纹样。铺首表面鎏金。通高5.8、口沿径17.9、沿宽1.4、腹径15.1、内底径8.1、圈足外径8.5、足高0.3、铺首高2.7、宽3.4、衔环直径2.7厘米(图6-34; 彩版6-58)。

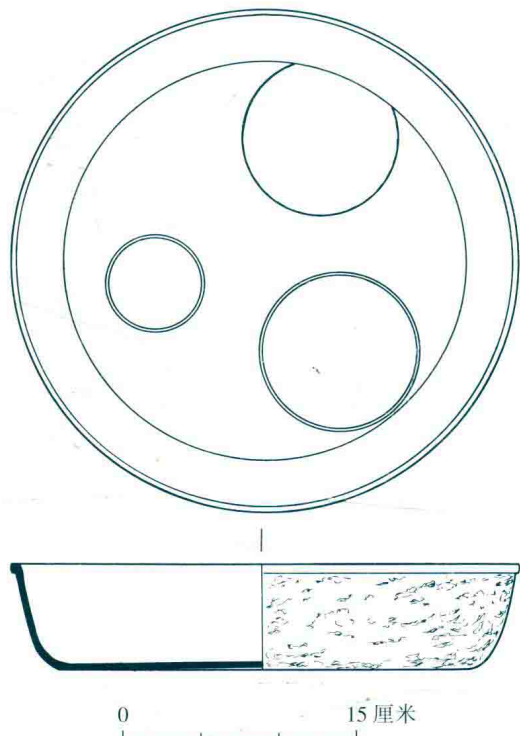
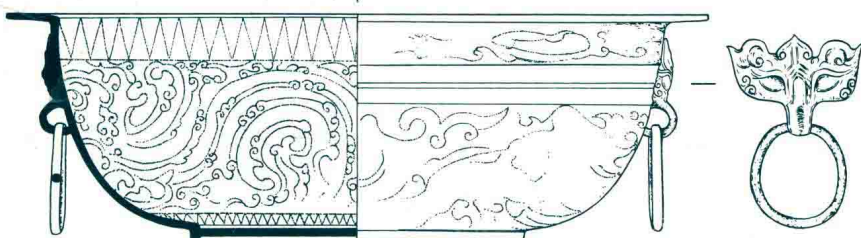
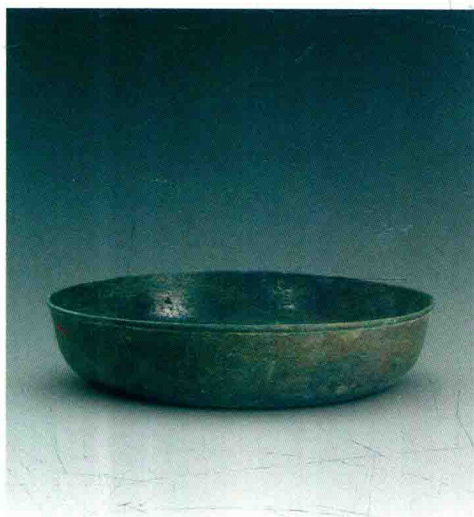
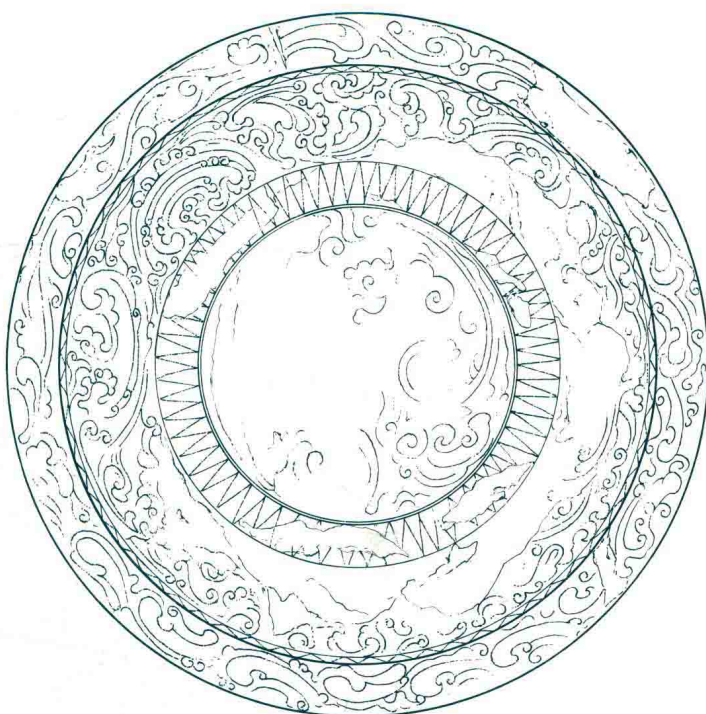


图 6-33 大圆盘 20066



0 6 厘米

彩版 6-57 大圆盘 20066

图 6-34 错金折沿双环耳小盆 20067