

全国高等院校艺术设计类“十三五”规划教材  
普通高等教育艺术设计应用型与创新系列教材

# 室内陈设设计

主编 刘琛

WUHAN UNIVERSITY PRESS  
武汉大学出版社

全国高等院校艺术设计类“十三五”规划教材  
普通高等教育艺术设计应用型与创新系列教材

# 室内陈设设计

主编 刘琛

常州大学图书馆  
藏书章



WUHAN UNIVERSITY PRESS  
武汉大学出版社

## 图书在版编目(CIP)数据

室内陈设设计/刘琛主编. —武汉:武汉大学出版社,2017. 8  
全国高等院校艺术设计类“十三五”规划教材 普通高等教育艺术设计  
应用型与创新系列教材  
ISBN 978-7-307-19598-1

I. 室… II. 刘… III. 室内布置—设计—高等学校—教材  
IV. J525. 1

中国版本图书馆 CIP 数据核字(2017)第 187049 号

责任编辑:杨 欢      责任校对:李孟潇      版式设计:马 佳

---

出版发行:武汉大学出版社 (430072 武昌 珞珈山)

(电子邮件:cbs22@whu.edu.cn 网址:www.wdp.com.cn)

印刷:湖北金海印务有限公司

开本:787×1092 1/16      印张:16.25      字数:342千字

版次:2017年8月第1版      2017年8月第1次印刷

ISBN 978-7-307-19598-1      定价:53.00元

---

版权所有,不得翻印;凡购买我社的图书,如有质量问题,请与当地图书销售部门联系调换。

# 前 言

---

室内陈设设计是室内设计体系中的一个子系统，是室内空间设计的一个有机组成部分。室内陈设设计作为城市建筑设计的延伸和细分，正随着人们社会经济水平的不断提高和生活的日益改善而得到快速发展，在使用功能、装饰美学、文化内涵、审美意境等方面，发挥着重要的作用，影响着每个身在空间里的人的生活、学习、娱乐。室内陈设在设计构思上需要对室内空间以全局或局部进行细致深入的观察，在方寸之间、在空间与空间的衔接上，创造出具有审美价值的多样化、个性化的陈设空间。

室内陈设设计课程是一门涉及建筑学、人体工程学、环境行为学、环境美学、色彩学、社会学、民族学、建筑材料学及施工技术 etc 等学科，知识综合性很强的课程。

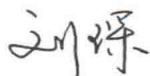
本教材以设计项目为切入点，从陈设设计的角度出发，知识系统，内容全面，基本覆盖了室内陈设选配与应用设计的专业内容，使学生了解室内陈设选配与应用设计的流派、选用类别、设计基础知识、陈设小品、项目设计过程等综合知识。从常识内容到专题设计循序渐进地逐层展开，各章节内容翔实，项目内容紧扣课程内容，理论教学与实践教学结合紧密，能方便师生进行分类学习，根据所学的理论知识和实际操作及应用能力进行有效操作。

本教材在注重训练学生的观念、思维和方法技术的同时，也以“实用”“够用”“管用”为原则，通过对基本理论的阐述和项目设计的案例分析，希望达到促进思考、提高设计能力的目的。

第一章为湖南工程职业技术学院何晴编写，第四章第一、二、三节和第六章第一、二节为湘潭医卫职业技术学院郭浙兰编写，第五章第五、六节为长沙环境保护职业技术学院陈卉丽编写，其他内容由湖南工程职业技术学院刘琛编写。全书由湖南工程职业技术学院刘琛统稿、定稿。

本教材的诸多图例、资料选自国内外相关书籍和网络资源，由于各种原因，未能及时与相关作者或设计者取得联系，在此，向相关作者和设计者表达诚挚的谢意和深深的歉意。

由于编者水平有限，书中难免有疏漏和错误之处，敬请相关专家、同行和广大读者批评指正。



2017年2月于长沙

# 目 录

---

## 第一章 基础理论 /1

第一节 室内陈设设计概述	/1
一、室内陈设艺术的发展历史	/2
二、室内陈设的基本元素	/3
三、室内陈设设计的地位和作用	/4
第二节 室内陈设设计的装饰流派	/5
一、室内设计风格与室内设计装饰流派的关系	/5
二、室内陈设设计的装饰流派	/5
第三节 室内陈设的布置	/10
一、室内陈设布置的基本原则	/10
二、室内陈设物品的选择	/11
三、室内陈设物品的布置	/11
第四节 室内陈设品的选用	/13
一、家具陈设	/13
二、装饰织物陈设	/16
三、灯具陈设	/20
四、室内绿化陈设	/24
五、其他陈设	/28

## 第二章 单身公寓陈设设计 /34

第一节 单身公寓概述	/34
一、单身公寓的定义	/34

二、单身公寓的特点	/34
三、单身公寓的发展	/35
第二节 单身公寓方案分析	/36
一、户型分析	/36
二、业主分析	/36
三、空间位置	/36
四、阁楼的搭建	/44
五、风格流派	/47
六、单身公寓收纳空间	/58
第三节 项目总结	/63
一、单身公寓的家具	/63
二、单身公寓的家电	/66
三、单身公寓的灯具	/68
四、单身公寓的织物	/72
五、单身公寓的植物	/73

### 第三章 别墅陈设设计 /76

第一节 别墅概述	/76
一、别墅的定义	/76
二、别墅的特点	/77
三、别墅的风格	/77
四、别墅的发展	/84
第二节 案例赏析：清华坊	/85
一、业主分析	/85
二、环境分析	/86
三、户型分析	/86
四、设计风格	/88
第三节 案例赏析：《合》	/97
一、业主分析	/97
二、设计风格	/97
第四节 适合别墅用的植物	/107
第五节 适合别墅用的家具	/108
一、新古典家具	/109
二、地中海家具	/111

三、中式家具	/112
四、美式家具	/113
五、欧式家具	/115
第六节 适合别墅用的织物	/116
一、窗帘	/116
二、床罩与桌布	/117
三、靠垫	/121
四、地毯	/121
第七节 适合别墅用的灯具	/123
一、客厅灯具	/124
二、卧室灯具	/124
三、餐厅灯具	/126
四、厨卫灯具	/128
五、玄关灯具	/130
六、走廊灯具	/131
七、其他灯具	/132
第八节 陈设小品	/136

## **第四章 办公空间陈设设计** /140

第一节 办公空间概述	/140
一、办公空间的定义	/140
二、办公空间的特点	/140
第二节 办公空间方案分析	/143
一、户型分析	/143
二、空间布局	/143
第三节 办公空间设计定位	/151
一、办公空间形象设计学	/151
二、办公空间功能配置	/151
三、办公空间环境技术	/153
四、办公空间的陈设设计	/156
第四节 办公空间的陈设品	/158
一、办公空间的家具	/158
二、办公空间的灯具	/161
三、办公空间的装饰工艺品	/163



四、办公空间的织物	/165
五、办公空间的绿化小品	/167
第五节 项目总结	/169
一、办公设备的发展趋势	/169
二、未来办公空间的设计趋势	/169

## 第五章 小型商业空间——专卖店陈设设计 /171

第一节 小型商业空间概述	/171
一、商业空间的定义	/171
二、商业空间的特点	/171
三、商业空间环境发展总论	/172
第二节 空间功能组织	/173
一、店面设计	/173
二、商品的分类与分区	/174
三、购物动线的组织	/175
第三节 商业空间风格流派	/176
一、现代风格	/176
二、中式传统风格	/177
三、欧式传统风格	/177
四、其他地域传统风格	/178
第四节 商业空间的发展趋势	/179
一、绿色生态可持续发展的趋势	/179
二、人为本源的发展趋势	/179
三、体现民族化、本土化的文化特色设计趋势	/179
四、多元化设计风格流行的趋势	/180
五、高科技化的设计趋势	/180
六、强调动态的室内设计观念趋势	/180
七、业主及大众参与的设计趋势	/180
第五节 户型分析	/181
一、平面布置图	/181
二、鸟瞰图	/181
三、空间透视图	/182
四、装饰陈列柜	/182
五、门头设计	/183

第六节 项目总结：用于商业空间的陈设	/183
一、织物	/183
二、家具	/184
三、灯具	/193
四、工艺品、纪念品、文体用品	/196
五、装饰小品（橱窗、展示区）	/202
六、植物	/205

## 第六章 休闲空间——洗浴空间陈设设计 /208

第一节 休闲空间概述	/208
一、休闲空间的定义	/208
二、休闲空间的商业价值和作用	/208
第二节 休闲空间的方案分析	/209
一、户型分析	/209
二、施工图	/211
三、风格流派	/214
第三节 公共休闲空间的设计定位	/214
一、公共休闲空间的功能布局	/214
二、公共休闲空间的设计特点	/215
第四节 项目总结	/217
一、适合休闲空间的灯具	/217
二、适合休闲空间的织物	/228
三、适合休闲空间的家具	/230
四、适合休闲空间的植物	/233
五、适合休闲空间的陈设小品	/237

## 参考文献 /246

# 第一章 基础理论

---

## 第一节 室内陈设设计概述

“陈设”一词最早起源于《后汉书·阳球传》：“权门闻之，莫不屏气。诸奢饰之物，皆个絨滕，不敢陈设。”

陈设主要是指室内空间中的（除天棚、墙面、梁柱、地面以外）家具、灯具、家用电器、纺织品、日用品、艺术品、花卉植物等装饰品在居室中的搭配与放置，以及与室内空间相互共融、相互组合的关系。陈设最通俗的解释就是陈设、摆设。陈设、摆设所表现的过程，就是陈设设计的具体体现。陈设设计是陈设物品在空间里有目的性的组织和规划。

室内陈设是室内设计体系中的一个子系统，是室内空间的一个有机组成部分。作为子系统，它所表现的是完整的概念。室内陈设在设计构思上应对室内空间的全局或局部进行细致深入的观察，在方寸之间、在空间与空间的衔接上，创造出具有审美价值的多样化、个性化的陈设空间。个性化陈设空间是个性化形式语言的体现，从中可反映出居室主人的身份特征、兴趣爱好及文化品位等。

## 一、室内陈设艺术的发展历史

### (一) 国外室内陈设艺术的发展历史

古埃及文明时期，陈设品体现出埃及王室讲究的生活方式，有精美的壁画、少而轻便的家具与精致的雕刻。古希腊室内环境注重明媚、浓艳与精美，室内布置完美的雕塑、形状各异的杯盘，以及外观描绘着不同时期黑像画与红像画的陶瓷瓶和质地柔软的纺织装饰品。古罗马帝国特有的好战文化背景以及奴隶主贵族庸俗的审美观表现为罗马人追求奢华的生活方式，居室空间里充斥着华丽的帷幔、壁龛以及精美的壁画、雕像和美丽的花瓶。

中世纪，拜占庭文化体现出强烈的波斯王朝特色，色彩斑驳的马赛克装扮着室内环境，发达的丝织业使室内充斥着各种各样用来装饰空间、分割空间的纺织品。哥特时期的室内环境陈设风格受哥特建筑风格影响很大，以基督教堂最具代表性，拱券、束柱、基督教题材的绘画等元素出现在家具样式和室内陈设的帷幔装饰中。

文艺复兴时期，高超的绘画艺术作为重点被装饰在墙面、天花板中，家具和悬垂的帷幔更多地反映了以人为本的室内陈设概念。巴洛克时期更注重精神意念上的浪漫主义风格，尤其在室内陈设布置方面大量使用镀金镶银以追求更多的感官奢华。洛可可时期的室内陈设呈现出柔媚、温软、纤巧、细腻甚至琐碎的特征。

20世纪初，四位伟大的建筑大师开创了现代建筑和室内设计的新纪元。

(1) 美国建筑师“田园诗人”赖特运用浪漫主义的设计手法，将“有机建筑”理论向世人展示。他喜欢室内陈设着舒适的壁炉、沙发和多功能办公家具，并创造了流畅、开放、相互交融的室内功能空间环境。

(2) 德国的格罗皮乌斯创办德国包豪斯学院更是开创了现代艺术学院的教育体系之先河，将现代设计的理念通过包豪斯的学生向全世界的人们传播。

(3) 而“机械美学”观念的运用以及城市空间的规划设计，最先由法国人勒·柯布西耶强调，在后期又形成了造型变化多端、用材古朴粗野的原生态风格和简单化的设计线条。

(4) 德国人密斯·凡·德·罗提出了著名的“少就是多”的设计理论。

### (二) 中国传统建筑室内陈设艺术的发展历史

#### 1. 装饰品

(1) 在距今 8000 多年前的磁山文化遗物中发现了最早的陶器。

(2) 在距今 7000 多年前的文化遗物中，人们发现了玉石。

(3) 禹建立夏朝后，铸成巨大的九鼎。商代殷墟堪称古代青铜器之都。

(4) 从东周至秦汉，漆器代替了青铜器。

(5) 南北朝以来,西方的金银器皿和玻璃器皿传入中国,到了唐代更是大量地使用金银器皿。

(6) 在中国东南地区的良渚文化遗址中出土了最早的丝织品。

(7) 明代的雕漆、填漆、金漆、犀皮漆、螺钿漆等器物。

## 2. 家具

(1) 史前彩绘木家具有木几、木案。

(2) 商代有青铜器家具。

(3) 秦代有漆器木家具。

(4) 汉代出现罗汉几、屏风、案等形式的“坐塌”家具。

(5) 魏晋南北朝出现了椅和胡床、竹制家具、藤编家具。

(6) 唐代开始用椅子和高桌。表现为使用各种铺设棉垫的坐具,并装饰金属环、流苏、挂件。

(7) 明代家具主要是指明代中叶至清代初期生产的以花梨木、紫檀木、铁刀木、红木等优质硬木为主要用材的家具,也包括采用楠木等制造的家具。

(8) 清代家具是指清代雍正、乾隆时期后制作的优质硬木家具。

## 二、室内陈设的基本元素

陈设物品根据使用性能的不同,分为功能性陈设和装饰性陈设物品两类(如表 1-1 所示):

表 1-1 陈设物品分类表

类别	举例
功能性陈设	灯具、电器、书籍、杂志、炊具、家具、玩具、地毯、帘幔、床上用品、文体用品
装饰性陈设	艺术品、工艺品: 绘画、雕塑、书法、摄影、陶器、漆器、玉器、玻璃器皿、编织品、风筝、刺绣品、雕刻、艺术搪瓷、彩灯等
	纪念品: 奖杯、奖状、奖章、获奖证书、先辈遗物、特殊事件见证物等
	收藏品: 因个人爱好而收藏的陈设品,如: 钱币、邮票、烟具、花鸟标本、雨花石等
	观赏性动植物: 盆景、盆栽灌木、乔木、花卉、鹦鹉、金鱼、热带鱼等
	附属陈设品: 建筑细部构件如花格窗、牛腿、柱基础、雕花门、雀替、抱鼓石; 家具上的附件; 家具本身的装饰等

### 三、室内陈设设计的地位和作用

#### (一) 室内陈设设计的地位

“轻装修、重装饰”是完善室内设计的有效方法，其灵活多变的特点和追求环保的理念更迎合现代人的心理需求和时代的发展，是可持续发展观念在室内设计中的具体体现。

#### (二) 室内陈设设计的作用

##### 1. 烘托室内环境气氛，创造独特意境

气氛是指内部空间环境给人的总体印象，意境不仅能够被人感受，还能引人联想并给人启迪，是一种精神层面的享受。如：欢快热烈的喜庆气氛；亲切随和的轻松气氛；深沉凝重的庄严气氛；高雅清新的文化艺术气氛；肃穆哀痛的悲伤气氛等。

##### 2. 强化室内空间的含义，丰富空间层次

室内陈设设计常常利用家具、地毯、绿化、灯具、水体等陈设品的布置使空间的使用功能更趋于合理。陈设品在限定空间、划分空间、组织空间、引导空间等方面起着不可替代的作用。

##### 3. 强化室内环境风格

陈设物品的造型、图案、色彩、质地等都具有明显的风格特征，在环境气氛的营造、对使用者视觉触觉的感知和心理影响以及传递文化信息等方面，能起到更深层次的作用。

##### 4. 柔化室内空间，调节室内环境的色彩

丰富多彩的室内陈设物品以其亮丽的色彩、生动的形态和无限的趣味，明显地柔化了空间感，同时赋予空间勃勃生机。

##### 5. 反映室内环境的历史文化和时代感

(1) 陈设品的时代特征性能较好地反映了室内环境的历史文化。例如：青铜器、陶器是战国文化的象征；瓷器、织锦等是汉唐以后文化的体现；高足家具是宋元以后生活形态的反映。

(2) 陈设品的不同风格反映了各历史时期的审美倾向。例如：汉代喜欢雄壮、刚劲；唐代注重端庄、丰满；宋代追求简约、秀丽；清代则趋于雍容、繁琐。

##### 6. 体现室内环境的地方特色和民族风情

##### 7. 营造室内环境情趣，表现个人爱好

室内陈设品的选择与摆放是展示自我、表现自我的有效手段。

## 第二节 室内陈设设计的装饰流派

### 一、室内设计风格与室内设计装饰流派的关系

风格是指风度品格,体现创作中的艺术特色和个性;流派指学术思想或文艺创作方面的派别。风格跨越的时间要比流派长些,包含的地域范围也更广泛。陈设设计的流派是指陈设物品本身固有的造型、色调和材质所形成的具有文化背景和文化品质的综合因素。

一般情况下陈设物品的流派与室内空间的风格是一致的。能形成和谐关系的陈设物品通常在内涵和形式上密切联系,共性突出。风格统一的陈设物品相叠加能增强室内陈设效果,有利于烘托室内整体氛围。调和室内陈设整体风格的要点在于:首先,要控制具有对立性质陈设物品的数量,在整个室内空间中这类物品的数量应占绝对少数,仅仅作为点缀;其次,控制具有对立性质陈设物品的面积和体积,使其面积和体积处于有效控制的范围。

室内陈设设计属于室内环境中艺术造型和精神功能的范畴,室内陈设设计的流派往往和建筑、室内空间甚至家具的风格、流派紧密结合,有时也与相应时期的绘画、造型艺术甚至文学、音乐等的风格流派紧密结合、相互影响。

### 二、室内陈设设计的装饰流派

室内陈设设计的流派主要可分为:新古典主义装饰流派、清新的现代简约装饰流派、时尚前卫的高技装饰流派、绚丽多姿的风格流派、自然的新乡土装饰流派、装饰艺术流派和混合型装饰流派。

#### (一) 新古典主义装饰流派

新古典主义装饰流派则在注重应用古典装饰元素效果的同时,将现代主义手法和材质与古典家具、工艺品、雕饰相结合,在还原古典气质的基础上迎合当今的室内装修潮流(如图1-1所示)。

#### (二) 清新的现代简约装饰流派

现代风格设计重视功能和空间组织,注意发挥结构构成本身的形式美,造型简洁,反对多余装饰,崇尚合理的构成工艺,尊重材料的功能性,讲究材料本身的质地和色彩的搭配效果,发展了非传统的以功能布局为依据的不对称构图手法。现代简约装饰派则是在灵活自由的构图、简约流畅的线形、精致的比例、清新淡雅的色调基础上,强调随意性和平淡性,同时略带浪漫情调的室内装饰设计风格(如图1-2所示)。



图 1-1 新古典主义装饰流派

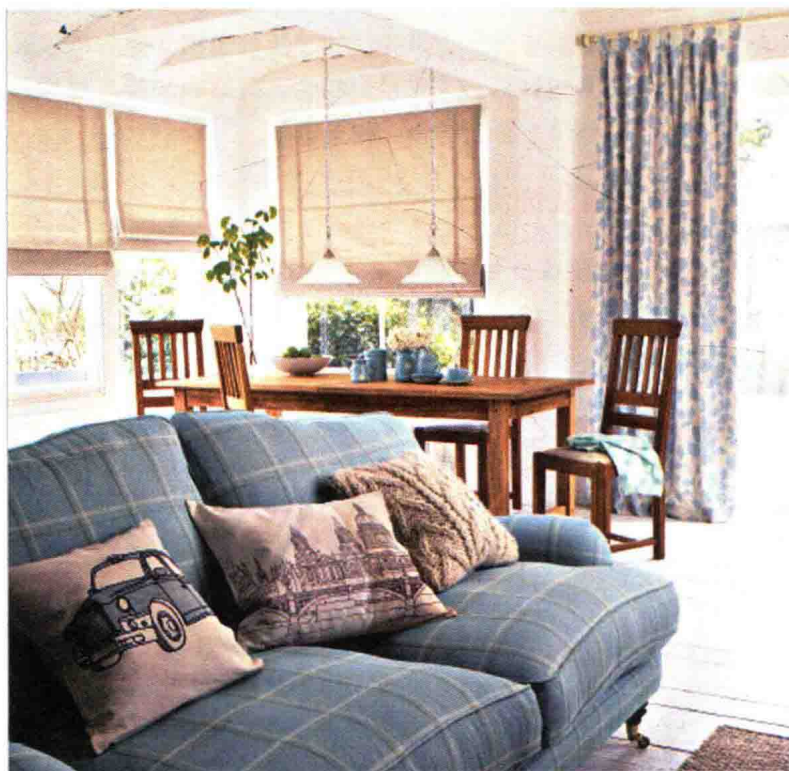


图 1-2 清新的现代简约装饰流派



可以这样说,现代简约装饰流派是利用干净、简洁、轻巧的家具造型,轻柔飘逸的配帘,淡雅的色彩搭配,相对简单的工艺和低廉的造价,营造一个放松身心的空间。

### (三) 时尚前卫的高技装饰流派

高技装饰流派设计意在强调陈设设计的工艺技术与时代感,崇尚室内环境设计的“机械美”,室内设计空间中粗糙的墙面、柱壁,灰暗的水泥地面,裸露的钢结构与处处展示新型材料和现代加工工艺细致程度及光亮效果的装饰物品相配合,在金属、皮革、粗纺织物和镜面材料的烘托下,形成光彩照人、个性十足的室内环境(如图1-3所示)。



图 1-3 时尚前卫的高技装饰流派

### (四) 绚丽多姿的风格装饰流派

建筑上的风格装饰流派在处理建筑内外空间时采用内部空间与外部空间穿插统一构成一体的手法,并以屋顶、墙面的凹凸和强烈的色彩对体块进行强调,常以几何方块体作为室内的基础,室内各界面包括家具等常以白色为基调,简洁明快。而风格装饰流派室内装饰品和家具经常采用抽象几何形体及红、黄、青、绿等亮丽的原色,间或以黑、灰、白等色彩相配置(如图1-4所示)。