



用友ERP实验中心精品教材

# 用友ERP供应链 管理系统实训教程

U8 V10.1版

● 杜素音 编著



清华大学出版社

用友 ERP 实验中心精品教材

# 用友 ERP 供应链管理系统 实训教程 (U8 V10.1 版)

杜素音 编著

清华大学出版社

北京

## 内 容 简 介

本书以某工业企业会计在一个会计期间正常生产经营发生的业务为载体,设计了六个教学模块,主要包括供应链基础设置、采购管理、销售管理、库存管理、存货核算和综合实训。在内容编排上,按照循序渐进、由浅入深、举一反三的原则推进,以帮助读者快速理解并掌握供应链业务流程及其操作技能。

本书可作为高等院校财经类、工商管理类、物流管理类相关专业的教材,也适合企业相关岗位的操作人员学习。

本书提供丰富的教学资源,包括课件、账套和会计技能大赛相关竞赛题等,读者可扫描前言中所附二维码获取。

本书封面贴有清华大学出版社防伪标签,无标签者不得销售。

版权所有,侵权必究。侵权举报电话:010-62782989 13701121933

### 图书在版编目(CIP)数据

用友 ERP 供应链管理系统实训教程:U8 V10.1 版/杜素音 编著. —北京:清华大学出版社,2018

(用友 ERP 实验中心精品教材)

ISBN 978-7-302-50464-1

I. ①用… II. ①杜… III. ①企业管理—供应链管理—计算机管理系统—教材 IV. ①F274-39

中国版本图书馆 CIP 数据核字(2018)第 128353 号

责任编辑:崔伟 高晓晴

封面设计:孔祥峰

版式设计:思创景点

责任校对:成凤进

责任印制:董瑾

出版发行:清华大学出版社

网 址: <http://www.tup.com.cn>, <http://www.wqbook.com>

地 址:北京清华大学学研大厦 A 座

邮 编:100084

社总机:010-62770175

邮 购:010-62786544

投稿与读者服务:010-62776969, [c-service@tup.tsinghua.edu.cn](mailto:c-service@tup.tsinghua.edu.cn)

质 量 反 馈:010-62772015, [zhiliang@tup.tsinghua.edu.cn](mailto:zhiliang@tup.tsinghua.edu.cn)

印 装 者:三河市金元印装有限公司

经 销:全国新华书店

开 本:185mm×260mm

印 张:18

字 数:426千字

版 次:2018年8月第1版

印 次:2018年8月第1次印刷

定 价:45.00元

产品编号:079884-01

# 前 言

随着市场经济的深入发展，越来越多的企事业单位使用软件进行账务处理。为了使學生能够掌握一技之长，适应社会经济不断发展的新形势、新需求，我们总结已经使用过的教材，结合课堂教学提升需要，编写了本书。

本书以用友 ERP-U8 V10.1 版软件为蓝本，以某工业企业一个会计期间正常生产经营过程中发生的业务为载体，以供产销、财务业务一体化处理为基础，以供应链账务处理操作技能为核心，分别介绍了 ERP 供应链管理系统中的采购管理、销售管理、库存管理和存货核算四个子系统的应用方法，并结合作者多年的授课经验，分享供应链管理系统具体的学习方法和实用操作技巧。另外，最后一章还提供了两个综合实训案例，可以帮助读者进一步掌握供应链的岗位设置、工作内容、工作流程和具体的操作技能。通过本书的学习，读者应达到以下职业能力培养目标：

- 熟悉供应链的岗位设置、工作内容、操作流程；
- 理解并掌握建账、基础档案设置、总账系统的初始化设置；
- 理解并掌握普通采购业务以及受托代销、暂估及退货等特殊采购业务；
- 理解并掌握普通销售业务以及直运销售、分期收款、零售业务及销售退货业务；
- 理解库存管理系统初始化设置、调拨和盘点业务处理；
- 理解存货核算系统日常业务处理和单据记账。

本书提供了丰富的教学课件和账套备份文件，以备教学所需。此外，为了方便学有余力的读者能够进一步学习和提高实践能力，了解全国会计信息化技能大赛的比赛要求，本书还提供了两套竞赛真题。上述教学资源存放在百度网盘上，读者可通过扫描右侧二维码获取网盘下载链接。

本书由广州番禺职业技术学院财经学院杜素音负责全书的体例结构设计和内容编写。在编写过程中，还得到了广州番禺职业技术学院财经学院张庆虹和叶楚润的极大帮助。其中，张庆虹负责对项目一、项目二的内容进行校对与补充完善；叶楚润负责对项目三、项目四、项目五的内容进行校对与补充完善。同时也感谢陈佳宜、黄小蝶、吴少婷、李莹粧等同学对本书编写所做的工作。此外，还要感谢一直关心本书编写进度的编辑。



教学资源下载

本书既可作为高等院校开设财务软件应用课程的教材,也可作为企业相关岗位的操作人员学习用书。在编写本书的过程中,我们参考了大量相关的教材,同时吸纳了诸多同学良好的建议,在此一并表示最诚挚的感谢。本书极尽作者所掌握的知识与经验,但是限于我们的学识水平,书中疏漏之处在所难免,恳请广大读者不吝赐教。

# 前 言

杜素音

2018年7月

本书可作为高等院校开设财务软件应用课程的教材,也可作为企业相关岗位的操作人员学习用书。在编写本书的过程中,我们参考了大量相关的教材,同时吸纳了诸多同学良好的建议,在此一并表示最诚挚的感谢。本书极尽作者所掌握的知识与经验,但是限于我们的学识水平,书中疏漏之处在所难免,恳请广大读者不吝赐教。

本书可作为高等院校开设财务软件应用课程的教材,也可作为企业相关岗位的操作人员学习用书。在编写本书的过程中,我们参考了大量相关的教材,同时吸纳了诸多同学良好的建议,在此一并表示最诚挚的感谢。本书极尽作者所掌握的知识与经验,但是限于我们的学识水平,书中疏漏之处在所难免,恳请广大读者不吝赐教。



本书可作为高等院校开设财务软件应用课程的教材,也可作为企业相关岗位的操作人员学习用书。在编写本书的过程中,我们参考了大量相关的教材,同时吸纳了诸多同学良好的建议,在此一并表示最诚挚的感谢。本书极尽作者所掌握的知识与经验,但是限于我们的学识水平,书中疏漏之处在所难免,恳请广大读者不吝赐教。

# 目 录

项目一 供应链基础设置	1
实训一 系统管理	1
实训二 基础档案设置	14
实训三 总账系统初始化设置	45
项目二 采购管理	53
实训一 采购管理系统初始化	54
实训二 采购管理系统日常业务处理	77
实训三 采购特殊业务处理	108
实训四 采购退货业务处理	123
项目三 销售管理	135
实训一 销售管理系统初始化	136
实训二 销售管理系统日常业务处理	140
实训三 委托代销业务处理	159
实训四 销售退货业务处理	171
项目四 库存管理	180
实训一 库存管理系统初始化	181
实训二 库存管理系统日常业务处理	184
项目五 存货核算	195
实训一 核算方式与入库成本核算	196
实训二 出库成本核算	203
实训三 单据记账	210
实训四 期末处理	216
项目六 综合实训	225
实训一 综合考核题	225
实训二 综合实训案例题	241
附 录	275
附录 A 财务分析指标计算公式	275
附录 B 其他销售类型	277



## 项目一

# 供应链基础设置

## 实训一 系统管理

### 实训要求

- (1) 增加操作员
- (2) 新建账套
- (3) 账套输出
- (4) 账套引入

学习小窍门：首次学习供应链模块，建议只使用 01 账套主管一个身份，完成所有子系统的操作，待学习完供应链全部业务操作方法后，再分别按各个不同子系统操作员的身份进行切换操作，可事半功倍。

温馨提示：每个实训操作完成后，不必每次都进行账套备份或输出，仅在下课前进行一次账套输出，并在下次上课前引入一次账套即可。

### 实训资料

#### 1. 新建账套

- (1) 增加操作员

操作员编号：01；账套主管：刘子松。

- (2) 建账信息

账套号：100；账套名称：北京市北方机械制造股份有限公司；启用会计期间：2017 年 1

月1日。

### (3) 企业基本资料

北京市北方机械制造股份有限公司有一个基本生产车间、一个维修安装辅助生产车间，生产产品有四辊冷轧机、热轧机两种，使用圆钢、钢板、螺栓等主要材料及一些辅助材料。

企业名称：北京市北方机械制造股份有限公司(简称：北方制造)

地址：北京市八达岭科教园区祥元东路10号

开户银行：中国工商银行北京市分行昌平支行

账号：100101040029

法人代表：杨鲁林

注册资金：1000万元

联系电话：010-68920000

邮编：100000

税务登记号：11022577338105100

### (4) 核算类型

该企业记账本位币为人民币(RMB)；企业类型为工业企业；行业性质为2007年新会计制度科目，按行业性质预设会计科目。

### (5) 基础信息

有存货、客户、供应商分类，有外币核算。

### (6) 分类编码方案

科目编码级次：422222。

部门编码级次：22。

收发类别编码级次：111。

存货编码级次分类：222。

其他采用系统默认。

### (7) 设置数据精度

该企业对存货数量、存货单价、开票单价、件数、换算率等小数位均约定为2位。

### (8) 启用的系统与启用日期

启用总账系统、应收款管理系统、应付款管理系统、采购管理系统、销售管理系统、库存管理系统、存货核算系统。启用日期为2017年1月1日。

## 2. 修改账套

请将账套名称更改为“北方制造”。

## 3. 增加操作员及赋予权限

操作员的权限如表1-1所示。



表 1-1 操作员权限表

操作员编号	操作员姓名	密码	系统权限
01	刘子松	空	拥有账套主管全部权限
02	王青军	空	基础信息、财务会计全部权限
03	王颖	空	拥有出纳及出纳签字权限
04	刘琳	空	拥有采购管理、公共单据权限
05	张薇	空	拥有销售管理、公共单据权限
06	钱娟	空	拥有库存管理、公共单据权限
07	邓虹	空	拥有存货核算、公共单据权限

#### 4. 账套备份与引入

##### (1) 设置系统自动备份计划并输出账套

在计算机 D 盘下新建“100 账套备份”文件夹，再在“100 账套备份”文件夹中新建“(1-1) 系统管理”文件夹，并将账套备份至新建的“(1-1)系统管理”文件夹中。

##### (2) 账套引入

将备份的账套从计算机 D 盘下新建“100 账套备份 \ (1-1)系统管理”的文件夹中引入。

### 实训指导

## 一、新建账套

### 1. 以 admin 的身份登录系统管理

如图 1-1 所示，执行“开始”|“所有程序”|“用友 U8 V10.1”|“系统服务”|“系统管理”命令。

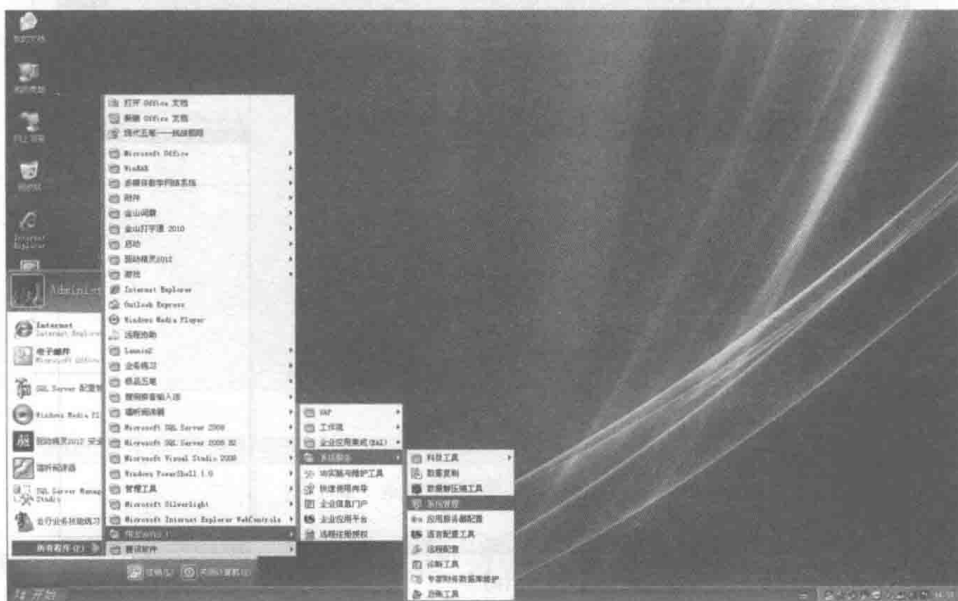


图 1-1 进入系统管理

在打开的用友 U8 系统管理界面中执行“系统”|“注册”命令，进入图 1-2 所示的系统管理员登录窗口，操作员为 admin，密码为空。

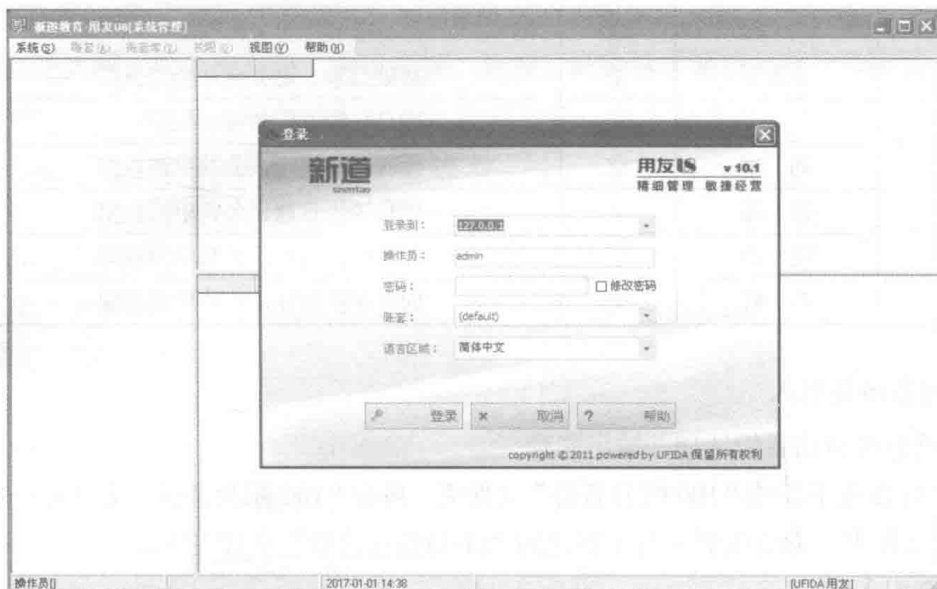


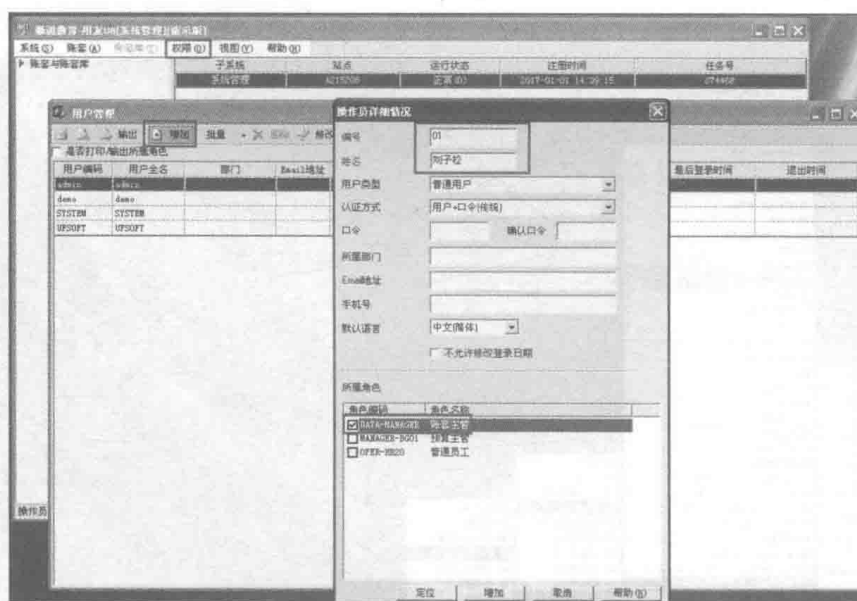
图 1-2 系统管理员登录系统管理

## 2. 增加操作员：刘子松

(1) 增加操作员：执行“权限”|“用户”|“增加”命令即可。

(2) 设置账套主管权限：单击“权限”菜单进入“用户管理”对话框，然后单击“增加”菜单弹出“操作员详细情况”对话框，如图 1-3 所示，根据实训资料录入操作员的编号、姓名和角色信息。

**提示：**设置权限时，应该先选择相应的账套，再选择人员，最后设置权限。



(a)

图 1-3 用户增加及设置操作员权限

**操作员详细情况**

编号: 02  
 姓名: 王青军  
 用户类型: 普通用户  
 认证方式: 用户+口令(传统)  
 口令: \_\_\_\_\_ 确认口令: \_\_\_\_\_  
 所属部门: \_\_\_\_\_  
 Email地址: \_\_\_\_\_  
 手机号: \_\_\_\_\_  
 默认语言: 中文(简体)  
 不允许修改登录日期

所属角色

角色编码	角色名称
<input type="checkbox"/> DATA-MANAGER	账套主管
<input type="checkbox"/> MANAGER-BG01	预算主管
<input type="checkbox"/> OPER-HR20	普通员工

定位 增加 取消 帮助

(b)

图 1-3 用户增加及设置操作员权限(续)

### 3. 建立账套

(1) 如图 1-4 所示, 以系统管理员的身份 admin 登录系统管理, 单击“确定”按钮, 进入图 1-5 所示对话框。

新道教育-用友 U0[系统管理]

系统(S) 账套(A) 登录

新道教育 教育新道  
用友ERP-U8  
应用广泛 精通管理 智慧经营

登录到: 127.0.0.1  
 操作员: admin  
 密码: \_\_\_\_\_  改密码  
 账套: (default)  
 语言区域: 简体中文

确定(O) 取消(C) 帮助

操作员[] 服务器[127.0.0.1] 2015-01-01 20:27 [用友软件]

图 1-4 系统管理员登录系统管理

(2) 在图 1-5 中执行“账套”|“建立”命令, 打开“创建账套”对话框, 选择“新建空白账套”单选按钮, 单击“下一步”按钮会弹出图 1-6 所示的对话框。录入账套号“100”、账



套名称“北京市北方机械制造股份有限公司”及启用会计期“2017年1月”。单击“下一步”按钮弹出图1-7所示的创建账套单位信息对话框，按照初始提供的企业基本信息逐项填入。完成后继续单击“下一步”按钮，打开图1-8所示对话框。

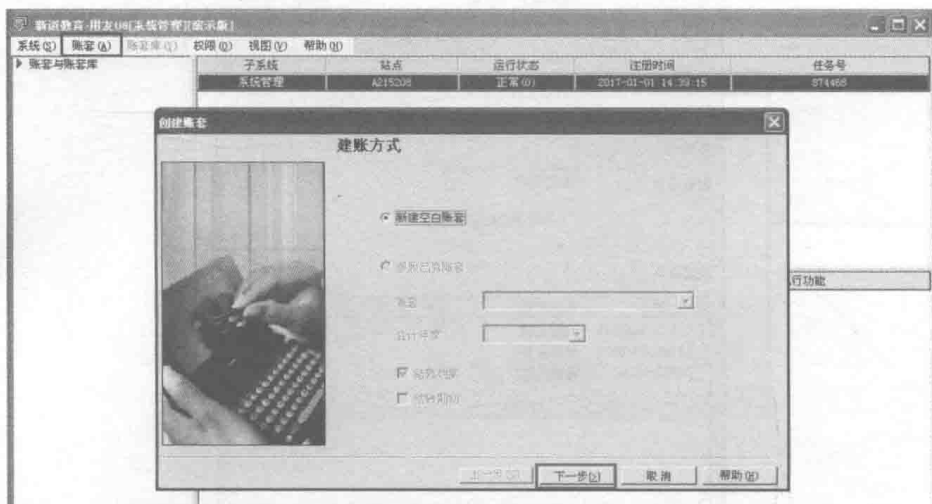


图 1-5 新建空白账套

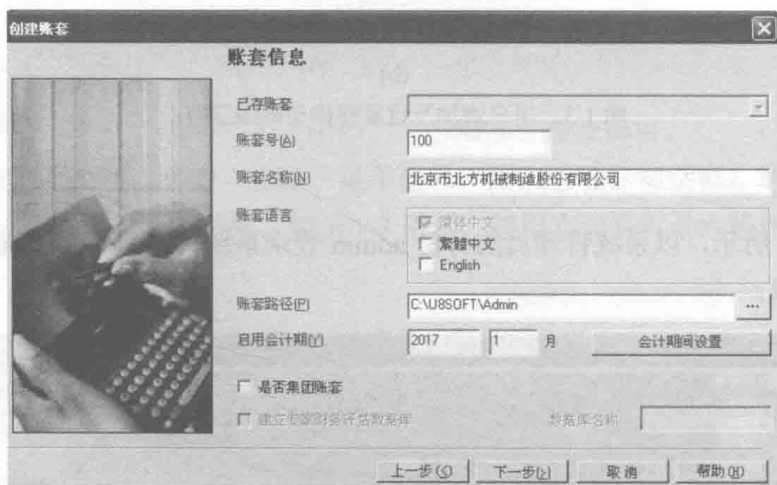


图 1-6 账套名称及启用期间

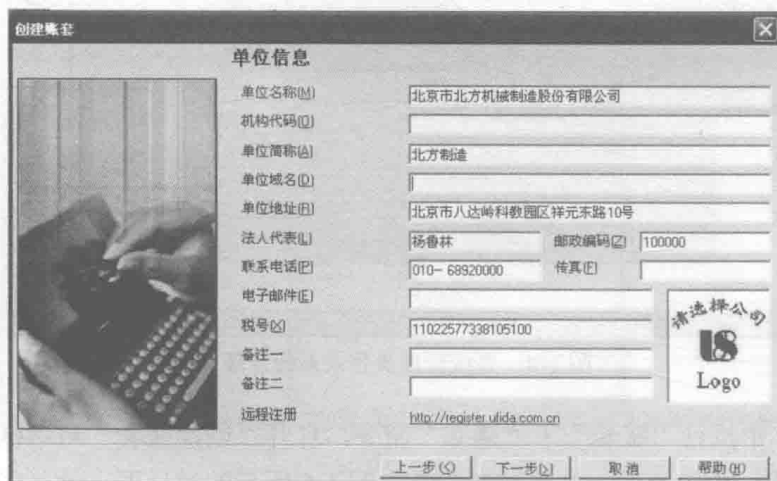


图 1-7 创建账套单位信息

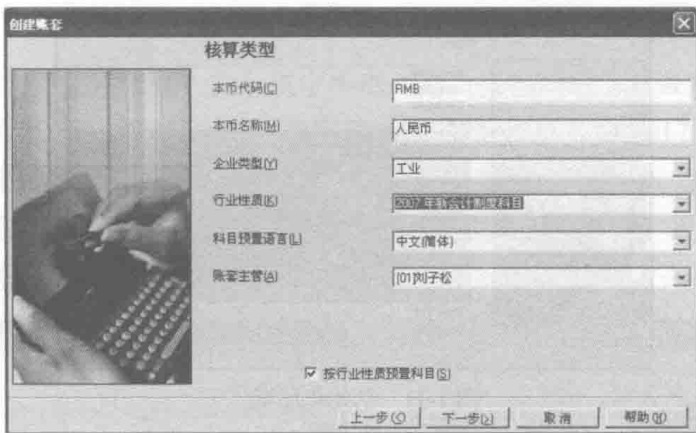


图 1-8 账套核算类型设置

(3) 设置企业核算类型。在图 1-8 中设置企业类型为“工业”；行业性质为“2007 新会计制度科目”，完成后单击“下一步”按钮，进入图 1-9 所示对话框。

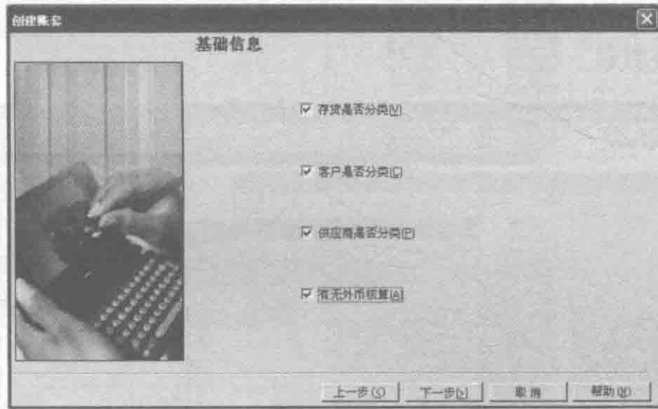


图 1-9 设置账套基础信息

(4) 设置基础信息。在图 1-9 中设置账套基础信息，分别选中“存货是否分类”“客户是否分类”“供应商是否分类”“有无外币核算”复选框，然后单击“下一步”按钮弹出图 1-10 所示对话框，系统提示“可以创建账套了么？”，单击“是”按钮，之后会弹出图 1-11 所示的初始化环境对话框(一般情况下建账时间较长，请耐心等待几分钟)。

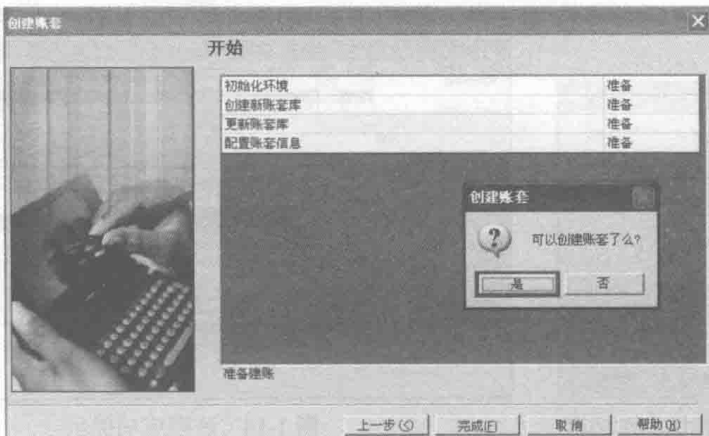


图 1-10 开始创建账套



图 1-11 初始化环境

(5) 设置分类编码方案。在图 1-12 中进行分类编码方案的相应设置。

- 科目编码级次：422222。
- 部门编码级次：22。
- 收发类别编码级次：111。
- 存货分类编码级次：222。
- 其他采用系统默认。

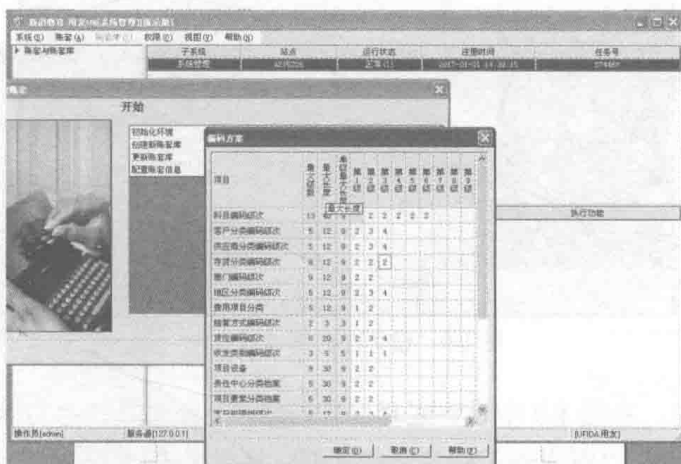


图 1-12 分类编码方案设置

(6) 单击“确定”按钮后，再单击“取消”按钮，将弹出图 1-13 所示的“数据精度”对话框。单击“确定”按钮后，等待几分钟，将出现建账成功提示，如图 1-14 所示。

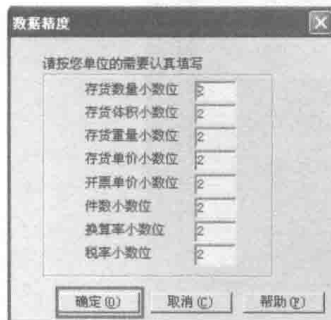


图 1-13 “数据精度”对话框



图 1-14 建账成功提示

#### 4. 启用账套

在图 1-14 所示的“创建账套”提示框中单击“是”按钮，启用总账系统。在图 1-15 所示的“系统启用”对话框中，单击第一行“总账”，并选择启用日期为 2017 年 1 月 1 日，然后单击“确定”按钮，出现图 1-16 所示的“总账”项目已选中的提示信息，表示系统启用完成。

接下来请继续启用于系统：应收款管理、应付款管理、销售管理、采购管理、库存管理和存货核算。所有子系统启用完成，如图 1-17 所示。

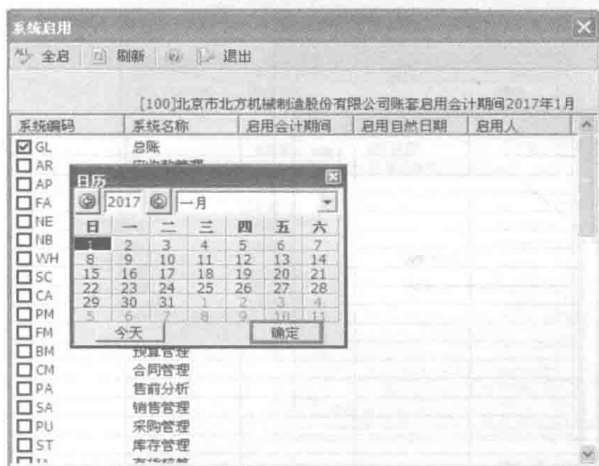


图 1-15 “系统启用”对话框



图 1-16 启用总账系统提示信息



图 1-17 启用其他子系统

(启用于系统也可登录企业应用平台进行操作：执行“开始”|“所有程序”|“用友 U8 V10.1”|“企业应用平台”命令。操作提示：执行“基础设置”|“基本信息”|“系统启用”命令，如图 1-17 所示。)

## 二、修改账套

(1) 以账套主管“01 刘子松”身份登录系统管理，将账套名称更改为“北方制造”。

(2) 如图 1-18 所示，以账套主管 01 刘子松的身份登录，在图 1-19 系统管理中执行“账套”|“修改”命令，将账套名称修改为“北方制造”，然后单击“下一步”按钮，弹出账套修改确认信息，如图 1-20 所示。

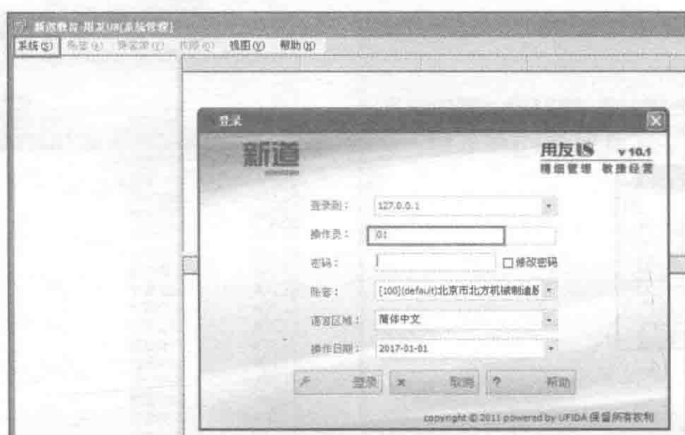


图 1-18 系统登录界面



图 1-19 系统管理

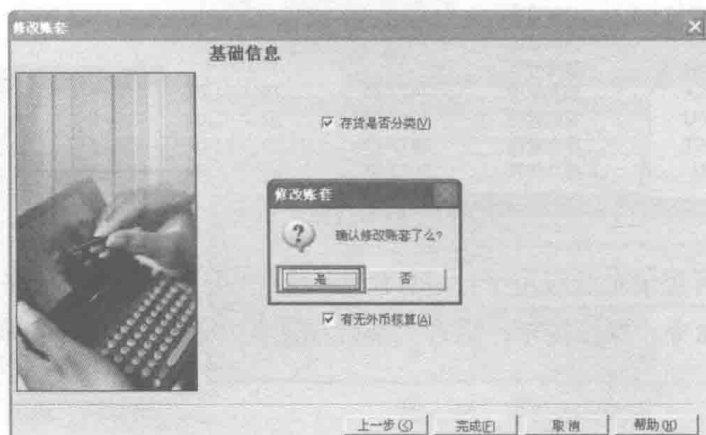


图 1-20 账套信息确认



### 三、增加操作员及赋予权限

参照表 1-1 所示的各操作员权限,完成操作员权限设置。在“操作员权限”对话框,赋予“03 王颖”如图 1-21 所示的出纳员权限,赋予“04 刘琳”如图 1-22 所示的采购核算操作员权限,请根据实训资料依次继续增加其他操作员并赋予权限。

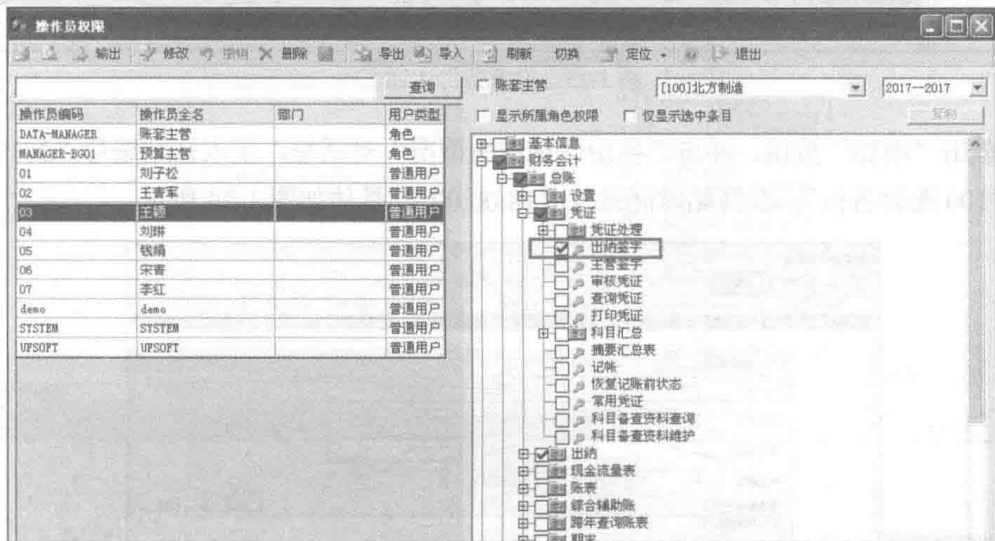


图 1-21 出纳员权限

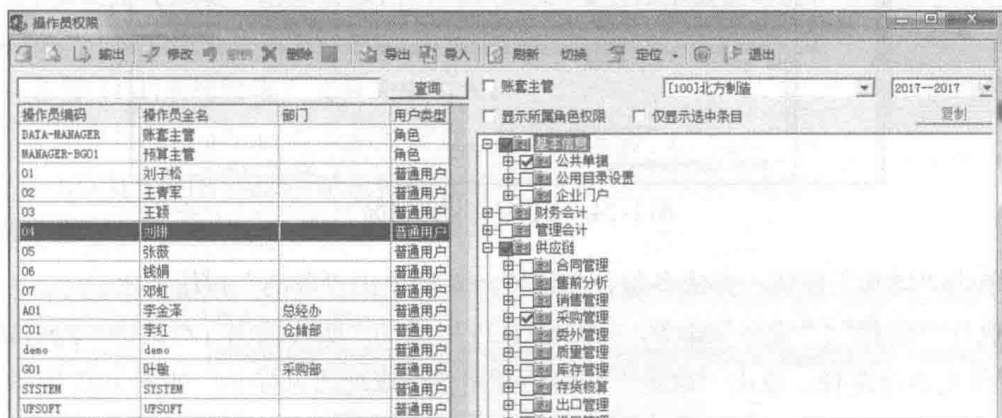


图 1-22 采购核算操作员权限

### 四、账套备份与引入

#### 1. 设置系统自动备份计划并输出账套

由系统管理员 admin 在系统管理中设置备份计划。

在企业实际运营过程中,定时将企业数据进行备份并存储到不同的介质上(如 U 盘、移动硬盘、网盘、云盘等),对数据的安全性极为重要。

(1) 在计算机 D 盘下新建“100 账套备份”文件夹,再在“100 账套备份”文件夹中新建“(1-1)系统管理”文件夹。

(2) 以系统管理员身份 admin 注册系统管理,执行“系统”|“设置备份计划”命令,打