

传统手工艺 创新设计与制作

朱利峰 著

布艺

一缝一熨，一拼一粘
成为生活中的艺术家

25 个布艺制作实例
创意构思 + 制作步骤 + 技法讲解

中国电力出版社
CHINA ELECTRIC POWER PRESS

内 容 提 要

《传统手工艺创新设计与制作》系列以中国传统手工艺为题材，在案例制作的讲解中，将富有创意的设计构思与传统手工艺技法结合，使传统手工艺呈现以新的活力与时代感。其中《布艺》一书从布艺手工常用工具到基本材料、手工缝纫工艺技法，再到布艺手工实例，包括“鹅卵石”地垫、“折纸游戏”多功能餐垫、“蓝印花布”中式抱枕、“舞之灵”系列海星玩具等，做法步骤清晰，实用与可操作性强，适合作为高等院校相关课程用书，也可给民间传统手工艺从业者带来创意灵感，同时适合广大“手作”爱好者自学使用。

教育部人文社会科学研究规划基金项目（14YJA760062）

图书在版编目（CIP）数据

传统手工艺创新设计与制作·布艺 / 朱利峰著. —北京：中国电力出版社，2018.5

ISBN 978-7-5198-1888-3

I. ①传… II. ①朱… III. ①手工艺品—布艺术品—设计 ②手工艺品—布艺术品—制作 IV. ①J52

中国版本图书馆 CIP 数据核字（2018）第 061881 号

出版发行：中国电力出版社

地 址：北京市东城区北京站西街19号（邮政编码 100005）

网 址：<http://www.cepp.sgcc.com.cn>

责任编辑：王 倩（邮箱：ian_w@163.com）

责任校对：常燕昆

装帧设计：锋尚设计

责任印制：杨晓东

印 刷：北京盛通印刷股份有限公司

版 次：2018年5月第一版

印 次：2018年5月北京第一次印刷

开 本：710毫米×1000毫米 12开本

印 张：6

字 数：142千字

定 价：36.80元

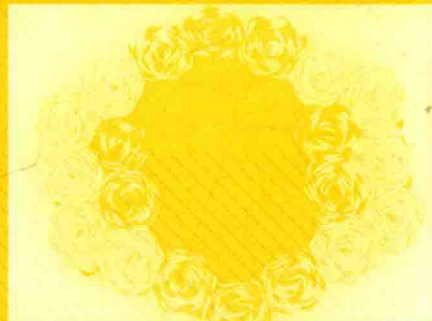
版权专有 侵权必究

本书如有印装质量问题，我社发行部负责退换

目 录

CONTENTS

	序言	
01	布艺手工常用工具	006
02	布艺手工基本材料	007
03	手工缝纫工艺技法	008
04	布艺手工基本技法—— 剪裁拼合法	014
	“恣意”多彩坐垫	014
05	立体造型法	017
	“菌物语”系列家用饰品	017
06	编结缠绕法	020
	“拥抱”系列家饰组合	020
07	缝纫刺绣法	024
	“自游”系列家饰组合	024



08	布艺手工家居用品实例	028	“甜美生活”杯垫	049
	“冰河世纪”之橡果系列家居用品	028	“梦幻”小烛灯	052
	“鹅卵石”地毯坐垫	031	“马赛克”彩绘灯罩	055
	“折纸游戏”多功能餐桌垫	033	“团花”抱枕灯罩	056
	“海洋之韵”脚垫	036	“秋韵”树叶创意果盘	058
	“晨妆”扎染桌旗餐垫	037	“松果”圣诞装饰	060
	“迷”地毯	039	“流苏穗子”装饰	062
	“海之印象”系列装饰画	040	“盘趣”线绳小碗	064
	“雅致田园”小花瓶	042	“旧光盘”自制相框	066
	“绽放”门厅地垫	044	“自然风”节庆花环	067
	卡通马桶盖	046		
	“电子眼”玩具抱枕	048	佳作欣赏	068



传统手工艺 创新设计与制作

朱利峰 著

布艺



中国电力出版社
CHINA ELECTRIC POWER PRESS

试读结束：需要全本请在线购买：www.ertongbook.com

内 容 提 要

《传统手工艺创新设计与制作》系列以中国传统手工艺为题材，在案例制作的讲解中，将富有创意的设计构思与传统手工艺技法结合，使传统手工艺呈现以新的活力与时代感。其中《布艺》一书从布艺手工常用工具到基本材料、手工缝纫工艺技法，再到布艺手工实例，包括“鹅卵石”地垫、“折纸游戏”多功能餐垫、“蓝印花布”中式抱枕、“舞之灵”系列海星玩具等，做法步骤清晰，实用与可操作性强，适合作为高等院校相关课程用书，也可给民间传统手工艺从业者带来创意灵感，同时适合广大“手作”爱好者自学使用。

教育部人文社会科学研究规划基金项目（14YJA760062）

图书在版编目（CIP）数据

传统手工艺创新设计与制作·布艺 / 朱利峰著. —北京：中国电力出版社，2018.5

ISBN 978-7-5198-1888-3

I. ①传… II. ①朱… III. ①手工艺品—布艺术品—设计 ②手工艺品—布艺术品—制作 IV. ①J52

中国版本图书馆 CIP 数据核字（2018）第 061881 号

出版发行：中国电力出版社

地 址：北京市东城区北京站西街19号（邮政编码 100005）

网 址：<http://www.cepp.sgcc.com.cn>

责任编辑：王 倩（邮箱：ian_w@163.com）

责任校对：常燕昆

装帧设计：锋尚设计

责任印制：杨晓东

印 刷：北京盛通印刷股份有限公司

版 次：2018年5月第一版

印 次：2018年5月北京第一次印刷

开 本：710毫米×1000毫米 12开本

印 张：6

字 数：142千字

定 价：36.80元

版权专有 侵权必究

本书如有印装质量问题，我社发行部负责退换

序言 PREFACE

传统手工艺是我国非物质文化遗产的一个重要内容，随着非遗保护与传承工作的深入开展，传承人将手工技艺从乡村的田间地头或博物馆中带到大众面前，许多濒临失传的手工艺又开始为人们所熟知，并得到了新的发展。近年来，在复兴传统文化和工匠精神的导向之下，学校课堂、社区居民、时尚创客、乡村艺人都纷纷投入到手工艺非遗的创新活动中，为我国的传统手工艺可持续发展带来了新的气象。

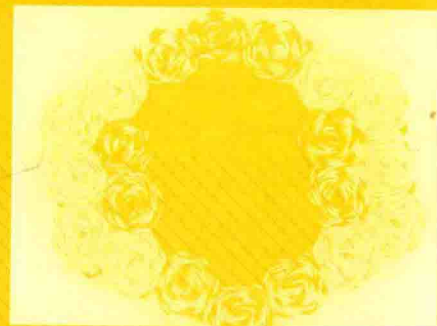
布艺手工，通常我们称之为“针线活儿”，在中国有着悠久的历史，从简单的缝缝补补，到号称“女红”的刺绣、绉缝、织锦、堆绫、缂丝，以及具有民族特色的蜡染、扎染、拼布……，各族人民用他们灵巧的双手创造出了独特的布艺手工文化。如今，随着生活方式的转变，过于现代化的快节奏生活反而使我们意识到一针一线的手作可以带来意想不到的乐趣。正如厌烦了都市的喧嚣和污染，人们更渴望回归乡野、拥抱自然，工作的紧张忙碌过后，拿起针线，亲手缝制一件充满创意的布艺手工作品，能够忘却生活中的烦恼，释放工作中的压力，缓解精神上的疲劳，在创造的过程中细细体味生活的美好。布艺手工的特点是传统底蕴深厚，易学易会、操作简单，工具、材料随处可见，能给制作者以高度自由的创作空间。挑选几块心仪的布头，经过别出心裁的裁剪缝制，只要有耐心，够细心，就能激发层出不穷的创作灵感和乐趣。

书中收录的创意手工作品，是心灵手巧的手艺人以自然为灵感，创造性地运用传统手工艺技法，将新材料、新手法与传统技艺相融合，在平凡的环境中创造出的精美布艺作品。这些作品虽然有些稚拙和青涩，却表现出了商业设计和工业化生产所普遍缺失的纯真和梦幻，表达了手艺人对生活的热爱。这些通过手作呈现出的真挚情感，是当前文化创意产业发展壮大过程中最难能可贵的力量。笔者坚信，在学习传统基础上的创新必将为我们不断带来更多更好的作品，希望读者朋友们通过系列手作的练习，激发出更加丰富多彩的生活创意，为平淡的生活注入活力，得到心灵的放松和愉悦的体验。

目 录

CONTENTS

	序言	
01	布艺手工常用工具	006
02	布艺手工基本材料	007
03	手工缝纫工艺技法	008
04	布艺手工基本技法—— 剪裁拼合法	014
	“恣意”多彩坐垫	014
05	立体造型法	017
	“菌物语”系列家用饰品	017
06	编结缠绕法	020
	“拥抱”系列家饰组合	020
07	缝纫刺绣法	024
	“自游”系列家饰组合	024



08	布艺手工家居用品实例		
	“冰河世纪”之橡果系列家居用品	028	“甜美生活”杯垫 049
	“鹅卵石”地毯坐垫	028	“梦幻”小烛灯 052
	“折纸游戏”多功能餐桌垫	031	“马赛克”彩绘灯罩 055
	“海洋之韵”脚垫	033	“团花”抱枕灯罩 056
	“晨妆”扎染桌旗餐垫	036	“秋韵”树叶创意果盘 058
	“迷”地毯	037	“松果”圣诞装饰 060
	“海之印象”系列装饰画	039	“流苏穗子”装饰 062
	“雅致田园”小花瓶	040	“盘趣”线绳小碗 064
	“绽放”门厅地垫	042	“旧光盘”自制相框 066
	卡通马桶盖	044	“自然风”节庆花环 067
	“电子眼”玩具抱枕	046	
		048	佳作欣赏 068



01

布艺手工常用工具

布艺手工工具绝大多数都是家庭常备的基本工具，正所谓“工欲善其事，必先利其器”，致力于手工布艺DIY的爱好者最好事先准备一些准专业工具，这样有助于轻松制作出漂亮的手工艺品。而对于偶尔一试身手的尝试者，只要有足够的耐心，即使用最简单的工具，也能得到意想不到的收获。

剪刀

- (1) 裁布剪刀：准备一大一小两把，可根据布料尺寸和厚薄的不同交替使用；
- (2) 布样剪：可剪出锯齿状的布边；
- (3) 纱剪：裁剪线头和扣眼等细小部位。

缝纫机

老式脚踏缝纫机或家用电动缝纫机均可，比工业缝纫机操作简便，容易掌握。

针

- (1) 手缝针：粗细长短不同，适用于各种材料和厚度；
- (2) 绣花针：针孔大小不同，可穿花色和粗细不同的绣线；
- (3) 珠针：用来固定布料；
- (4) 顶针：行针时套在无名指上，用来顶托针鼻。

记号笔

- (1) 划粉：绘制裁剪线或基本图样，水洗或拍打即可消失；
- (2) 水溶性记号笔：绘制精细图样，遇水可消失。

花绷

供刺绣或绗缝时固定布料使用，有各种尺寸。

熨斗和烫台

用来做手工缝制前后的整理和定型。

热熔胶枪

快速粘贴的好工具。



一般在服装或窗帘市场中所销售的很多布料以及辅料都可以作为布艺手工的备用材料,如果你有足够的创意,更可以使家中的闲置物品变废为宝,利用各种材料的特性,使它们成为点亮你生活空间的一个个闪光点。

(一) 布料

棉布: 各色薄厚棉布、天然彩棉布、蓝印花布、粗细豆包布等,花色种类繁多,肌理丰富,适用范围最广,特别适合田园风格的布艺制品。

麻布: 各色麻织物(含麻质窗帘材料),较挺括,肌理感强,有回归自然之感。

丝绸: 绢、纱、纺、绸、缎、绫、罗、丝绒等,质地柔软、细腻、有光泽,适合制作高档布艺品及床上用品。

毛料: 羊毛布、羊绒布、毛毡等,表面柔软,色彩变化丰富、细腻,适合制作高档布艺品。

合成纤维面料: 人造棉、涤纶、锦纶、腈纶、丙纶、氨纶、竹炭纤维布等,质地柔软,价格适中,品种多样,有多种色彩可供选择。

混纺面料: 棉麻、棉毛、涤棉、丝棉等均可混纺,花色齐全,肌理丰富,种类繁多,应用范围广泛。

不织布: 一种较厚的无纺布,无毛边,无正反面之分,色彩齐全,尺寸较小,适合制作布艺小品。

(二) 线绳

丝线、毛线、棉绳、金属丝……

(三) 辅料

珠、片、扣、链等其他辅料。

小常识: 布料的鉴别方法

● 感官鉴别法

- **手感:** 毛很软,棉、麻较硬,丝、人造棉、锦纶等较舒适。
- **重量:** 比较轻的是锦纶等,比丝重的是棉、麻、人造棉,与丝相仿的是毛、涤纶等。
- **强度:** 用手拉,强度弱的是人造棉、毛等,强度较强的是丝、棉、麻、合成纤维等。
- **伸展度:** 拉伸时,伸展度较大的是毛,较小的是棉、麻,适中的是丝、人造棉和合成纤维。

● 燃烧鉴别法

布料	近火时燃烧现象	燃烧中现象	离火后现象	燃烧时气味	灰烬形状
棉	近火即燃	燃烧	续燃较快	烧纸气味	极少,柔软,呈灰色
麻	近火即燃	燃烧有爆裂	续燃冒烟	烧纸气味	柔软,呈灰色
丝	近火即燃	燃时有“啞啞”声	难续燃	烧羽毛臭味	起球但易碎,呈黑色
毛	近火即燃	熔并燃	难续燃	烧羽毛臭味	起球但易碎,呈黑色
人造棉	近火即燃	燃烧	续燃极快	烧纸气味	灰少,呈灰色
锦纶	燃时即熔	滴落且起球	不能续燃	臭味	起球,坚硬

03

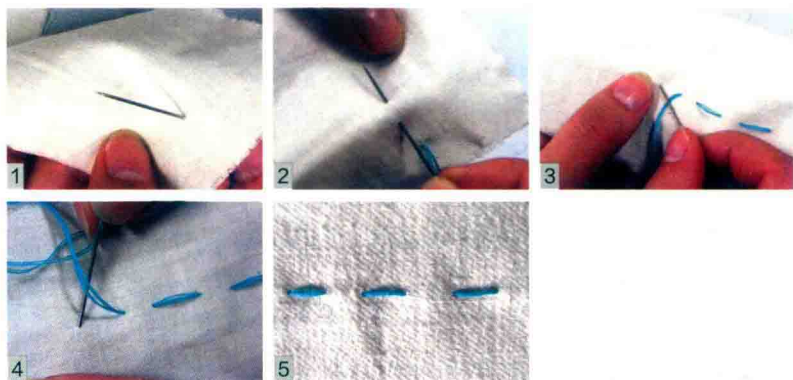
手工缝纫工艺技法

工艺要求:

行针密度均匀一致;抽线松紧力度要适当,力求直顺;结束时打止结、剪线。

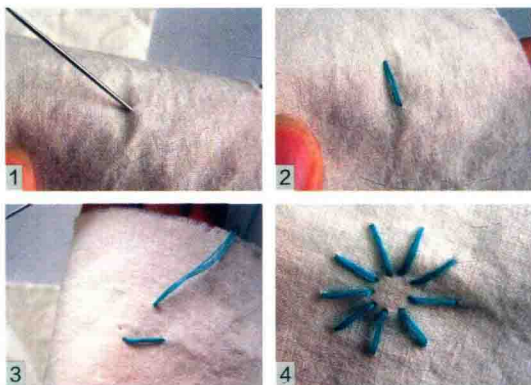
平针缝(跑步绣):

1. 起针,由布底穿出
2. 沿垂直方向5mm处由布面向下刺入
3. 如此完成一针
4. 沿着垂直方向反复行针
5. 完成平针缝



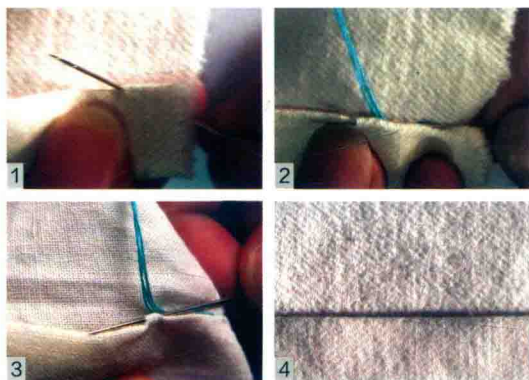
直针绣:

1. 起针,由布底穿出
2. 由布面垂直向下刺入,完成一针
3. 反复行针
4. 可根据需要缝出不同的图案



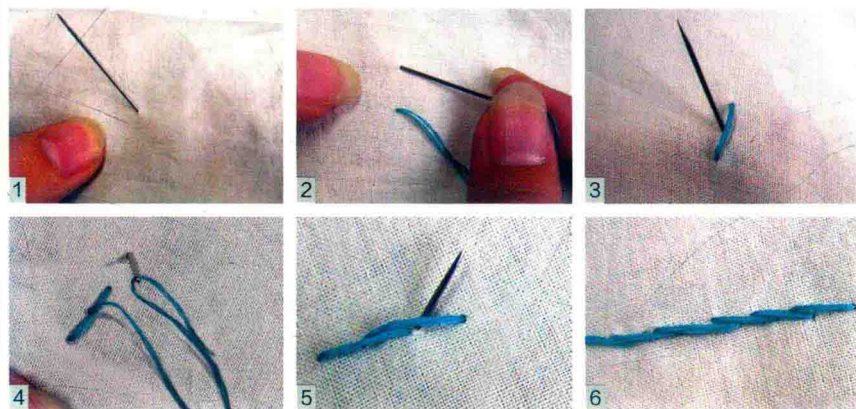
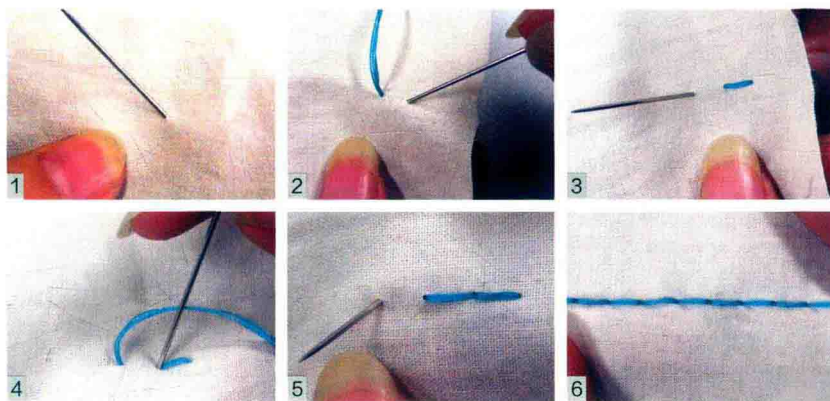
藏针缝(用于隐藏针脚的连接方法):

1. 起针,针从折缝里穿出
2. 在出针的下方直接刺入,连接两块布料
3. 再次从出针处入针缝合
4. 重复上述步骤达到隐藏针脚的目的



回针缝 (也称后退绣):

1. 起针, 由布底穿出
2. 往相反的方向5mm处向下刺入
3. 从起针处的正前方5mm处穿出
4. 再往相反的方向从起针处的针孔向下刺入
5. 循环行针
6. 形成回针缝

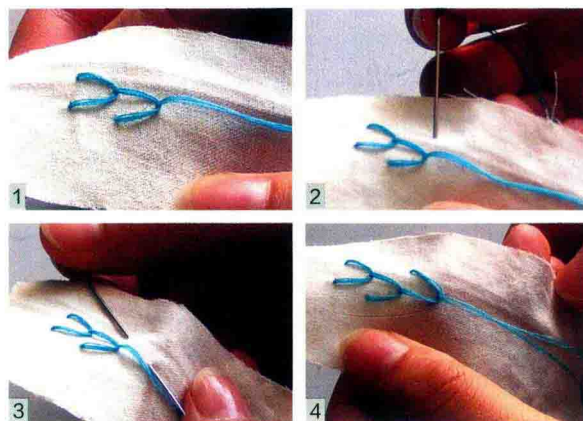


轮廓绣:

1. 起针, 由布底穿出
2. 依草稿纹路, 在距起针处5mm入针
3. 从两点之间穿出, 完成一针
4. 重复以上步骤, 完成第二针
5. 沿着草稿纹路缝出所需的轮廓
6. 完成轮廓绣

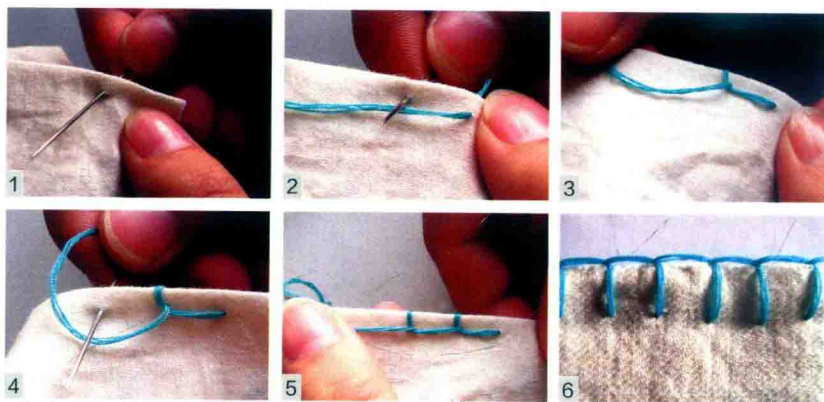
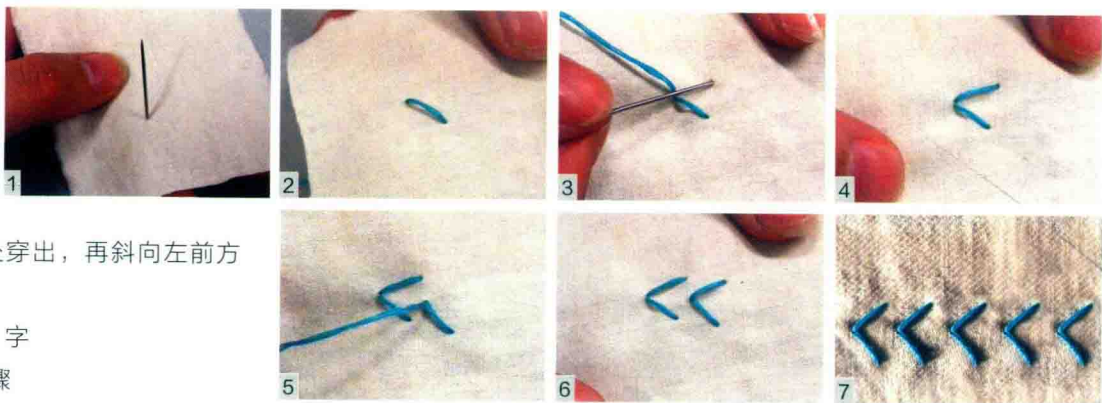
羽毛绣 (飞行绣):

1. 起针, 由布底穿出
2. 向右至布面平行的5mm处入针, 向左下5mm处刺入, 不要把线拉到头
3. 针从布底再次穿入压住上一针, 拉紧
4. 一左一右反复行针, 可缝出漂亮的羽毛绣



V字绣:

1. 起针，由布底穿出
2. 斜向右前方5mm处入针
3. 由第一针起针处穿出，再斜向左前方5mm处入针
4. 完成第一个“V”字
5. 不断重复上述步骤
6. 完成第二个“V”字
7. 形成V字形连续排列的效果

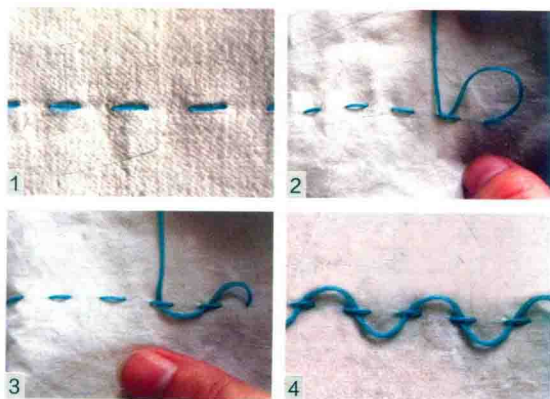


锁边绣:

1. 起针，由布的边缘向内5mm处从下至上穿出
2. 平行向右5mm，针仍由布底向上穿出
3. 将第一针的线圈绕过针头，抽出针拉紧，完成一个锁边格
4. 根据需要长度由左至右进行第二格缝制
5. 反复行针，逐针拉紧
6. 完成锁边绣

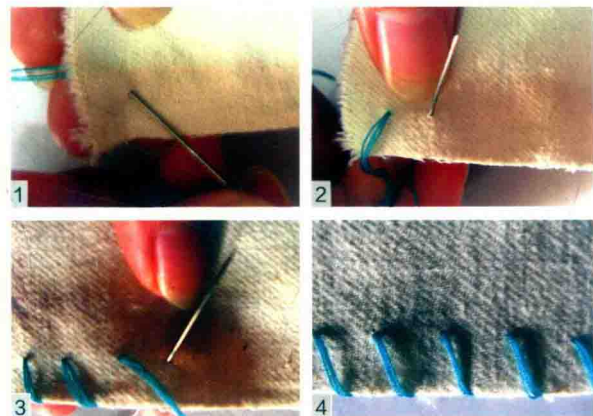
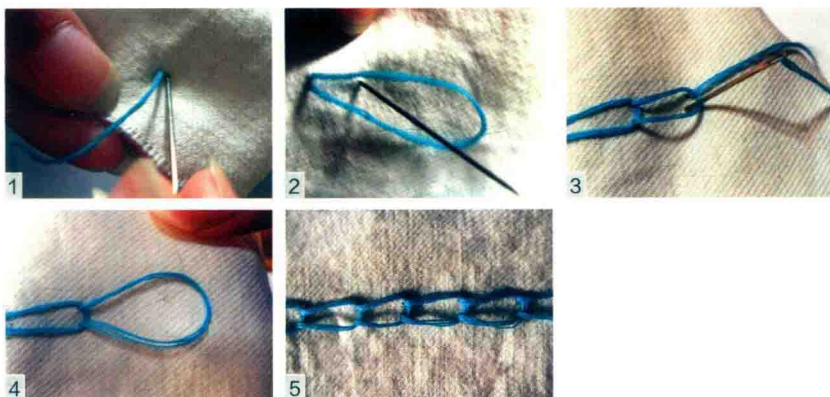
交错绣:

1. 先用平针缝出一个轮廓线
2. 然后针线由平针缝的第一个线迹下面穿出
3. 再反向穿过第二个线迹
4. 如此循环行针形成波状线迹与平针的交错



锁链绣:

1. 起针，由布底穿出，平行1mm处由布面向下刺入，线不要抽紧
2. 在起针的垂直下方5mm处由布底穿出，针从未抽紧的线圈内穿过，第一个锁链完成
3. 重复第一个锁链的行针步骤
4. 每通过一个线圈后即逐个抽紧
5. 反复行针即形成锁链绣

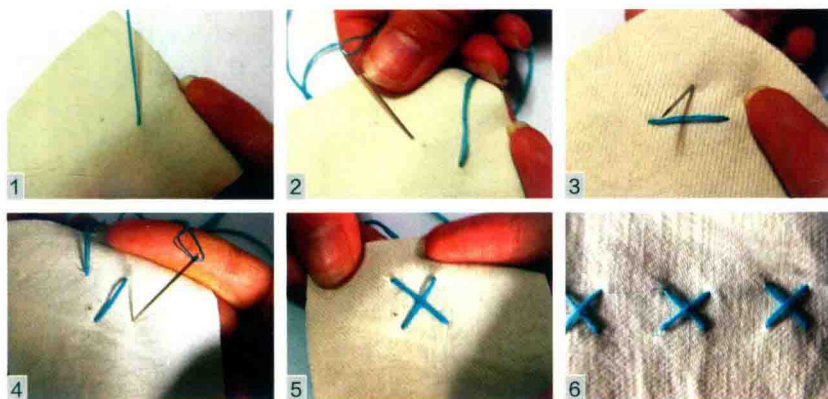


绕针缝:

1. 起针，从布的边缘5mm处由下向上穿出
2. 第二针在平移5mm处仍然沿着布的边缘从布底穿出
3. 按前两个步骤一直重复行针
4. 完成绕针缝

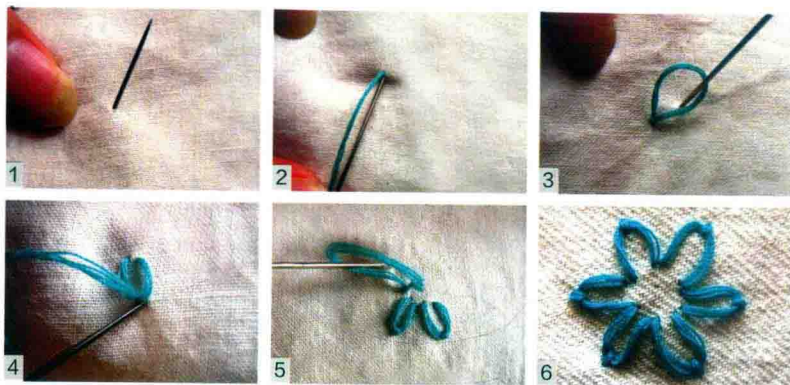
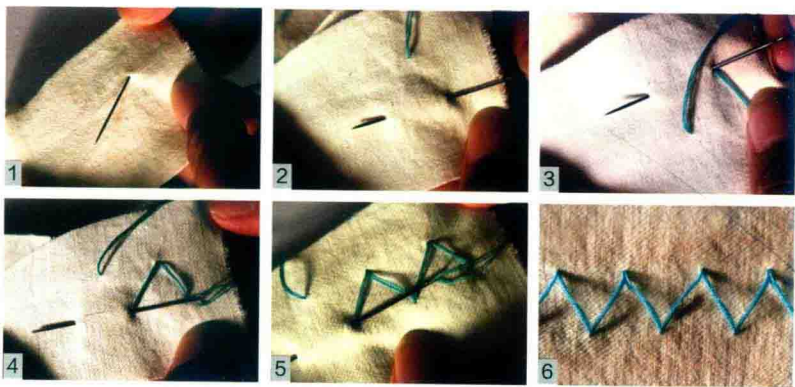
十字绣:

1. 起针，由布底穿出
2. 在斜上方10mm处由布面向下垂直刺入
3. 再由距两针之间5mm处从底面向上穿出
4. 与第一针交叉向对角方向10mm处刺入
5. 完成一个十字图案
6. 重复上述步骤可得到由十字绣构成的丰富的图案



锯齿绣:

1. 起针，由布底穿出
2. 向左下方5mm处入针，顺势向垂直方向5mm处出针
3. 向右下方5mm返回到第一针起针处入针，再向垂直5mm处由底面向上穿出
4. 重复前述步骤
5. 如此左右反复行针
6. 形成锯齿绣

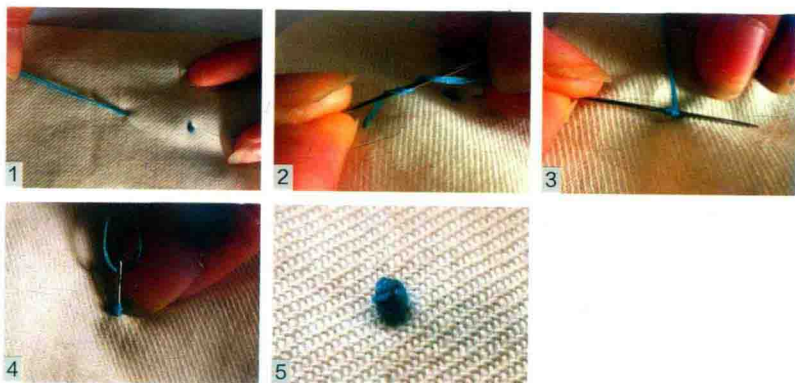


菊叶绣:

1. 起针，由布底穿出
2. 在起针处把针再向下刺入形成一个线圈
3. 在垂直方向5mm处出针，用线圈套住针尖
4. 把针抽出，绕过线圈顶端在出针点向下穿入，形成一个小菊花瓣
5. 依上述步骤再连续缝出五个小菊花瓣
6. 完成一个菊叶绣

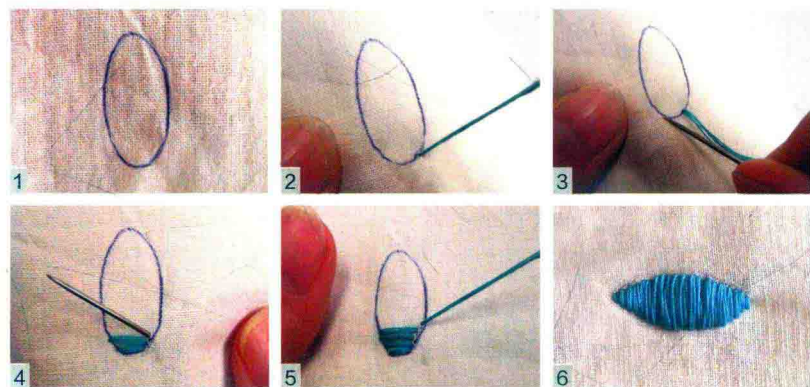
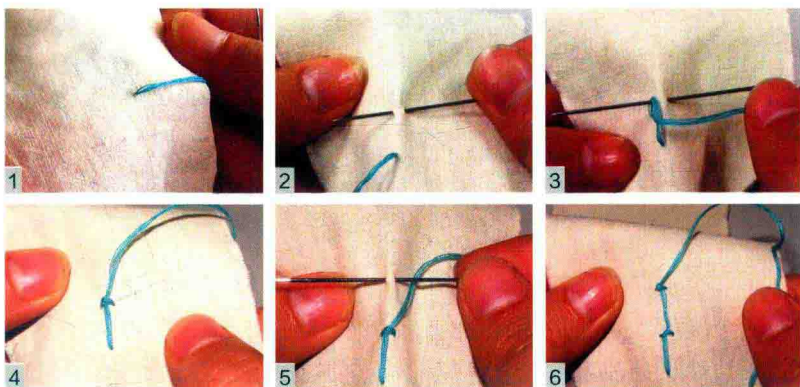
结粒绣 (一般用来缝制小动物的眼睛, 多绕数圈可形成卷针绣):

1. 起针，由布底穿出
2. 线的尾部在针上按顺时针旋转三圈
3. 把线圈抽紧
4. 按照刚才针穿出的位置再向下刺入
5. 完成一粒结粒绣



打结绣:

1. 起针，由布底穿出
2. 从右上方5mm处刺入，在左上方刺出，针脚1~2mm
3. 把线按顺时针方向在针上绕一圈
4. 将针抽出，打结绣第一针完成
5. 向上方5mm重复上述步骤
6. 形成连续的打结绣



缎纹绣:

1. 在布面上用水消笔画出图形
2. 沿图形边缘出针由布底穿出
3. 以水平方向刺入另一边缘
4. 依次沿平行方向循环走针
5. 注意按照图形轮廓行针
6. 完成缎纹绣

提示

上述步骤的尺寸可根据实际情况随时调整以获得更丰富的针法效果，不必完全套用。

长短针绣:

1. 在布面上用水消笔画出图形
2. 沿图形边缘出针，由布底穿出
3. 以垂直方向刺入另一边缘
4. 依次沿垂直方向循环走针
5. 注意针脚一长一短的行针
6. 按照图形轮廓完成长短针绣

