



中国地质调查局
ZHONGGUODIZHIDIAOCHAJU

中国地质装备图集

(下册)



EXPLORATION HAS NO ENDING



中国地质调查局
ZHONGGUODIZHIDIAOCHAJU

中国地质装备图集

(下册)

中国地质调查局
中国画报出版社

图书在版编目 (CIP) 数据

中国地质装备图集 : 全2册 / 中国地质调查局装备部编. -- 北京 : 中国画报出版社, 2014. 1
ISBN 978-7-5146-0798-7

I. ①中… II. ①中… III. ①地质调查—装备—中国—图集 IV. ①P62-64

中国版本图书馆CIP数据核字(2014)第007552号

主 编: 王学龙
副 主 编: 韩英哲
执行主编: 周 昶 王小华
执行副主编: 刘锋英 张晓男
编 辑: 田晓强 尉弘钊 林才寿 贾燕眉 王 宇 李翠先 陈 斌
 张志珣 余 平 罗文造 盛 堰 刘宽厚 胡 平 安树清
 杜 谷 唐南安 曹亚平 计 芳 叶 林 孟庆鸿 郎宝平
策 划: 王鹏程
设 计: 谭征春

《中国地质装备图集》(下册)

出 版 人: 田 辉
编 著 者: 中国地质调查局装备部
责任编辑: 齐丽华
出版发行: 中国画报出版社
(中国北京市海淀区车公庄西路33号, 邮编: 100048)
电 话: 010-88417359 (总编室兼传真) 010-88417409 (版权部)
 010-68469781 (发行部) 010- 88417417 (发行部传真)
网 址: <http://www.zghbcbs.com>
经 销: 新华书店
海外总代理: 中国国际图书贸易集团有限公司
印 刷: 北京文海彩艺印刷有限公司
监 印: 傅崇桂
开 本: 大16开
印 张: 29
版 次: 2014年1月第1版第1次印刷
书 号: ISBN978-7-5146-0798-7
定 价: 480.00元 (全二册)



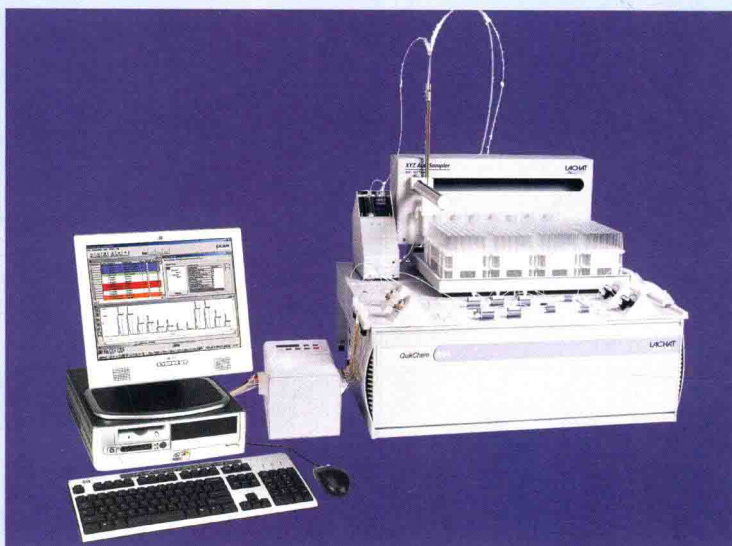




地质环境装备体系

■ DIZHIHUANJINGZHUANGBEITIXI

地质环境装备体系由水文地质、地质灾害等环境地质调查装备，地质环境监测，地质灾害应急装备组成。主要应用于地下水调查与监测、矿山地质环境监测、岩土体表层及深部变形监测、地质灾害调查评价与监测和地质灾害应急系统建设等领域。



地质环境装备体系

401水文地质调查装备

40101水文地质调查设备



- 4-001 DR1010 COD氨氮总磷测定仪 测定高低浓度不同水样，采用不同波长，高测试准确性；内置测定曲线，支持HACH方法试剂，也支持用户自建曲线；双电源系统，满足实验室及现场测定。



- 4-002 组装式取土钻 用于采集原状土样、植物根系，钻孔。



- 4-003 便携式水质毒性分析仪 核心组件是用于现场水中重金属、毒剂、化学战剂等物质总体毒性检测的Eclox发光毒性分析仪。适应于饮用水、管网系统、环境监测、工业现场水质评估、垃圾场环境监测等。



■ 4-004多参数水质分析仪



■ 4-005 2100Q便携式浊度仪 测量范围:0~1000NTU;
分辨率:0.01NTU;单点快速校准,非常方便;快速
沉降测量模式可测量快速沉降的样品浊度;可存储
500个测试数据。



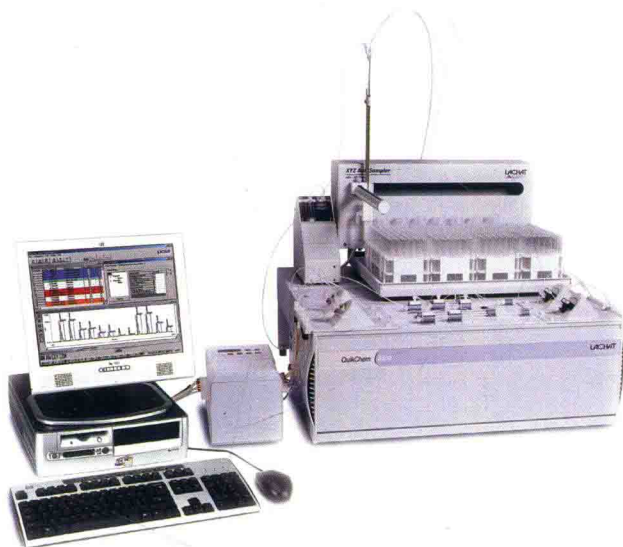
■ 4-006 JW-1 涡轮流量仪 专用于水文、地质、煤
田、石油等行业钻孔中的液体流量的测量,可判断井
下出水层或吸水层,并可解释每层的出水量或吸水
量。可点测,也可连续测量。



■ 4-007 DR2800 便携式分光光度计 内置240多种水质参数测试方法的应用程序；独特的条形码识别功能；自动测定试剂空白，自动读取结果；波长范围：340nm~900nm；带宽：5nm。



■ 4-008 HQd 便携式多参数数字化分析仪 即插即用型可同时显示两个探头的测量值；数据可以传输到U盘、计算机或打印机上；可测量pH、电导率、溶解氧等参数。



■ 4-009 QC8500S2流动注射分析系统 采用模块化设计，根据样品分析流程，由软件控制自动完成每一个样品的全过程分析，包括取样、样品前处理、反应、数据报告。



■ 4-010重金属应急测试便携包
砷、铬、铜、镍、锌、镉、铅
重金属快速测定，操作简单；
仪器性能稳定，测定参数的扩
展性强；为重金属污染的快速
判断提供全面的解决方案。



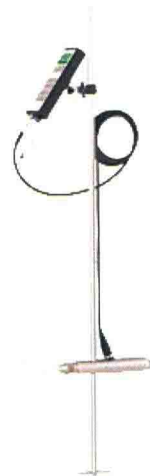
■ 4-011 BJKF-II型便携式近红外矿物分析仪 光谱范围：
1300nm—2500nm；光谱带宽：优于7nm；信噪比：优于
2500:1；测量对象：原样蚀变矿物；通讯方式：USB；
重量：6kg。



■ 4-012 BJKF-III型便携式地物波谱仪 光谱范围：
1300nm—2500nm；光谱带宽：优于6nm；信噪比：优于
100001；测量对象：原样蚀变矿物；通讯方式：无线蓝
牙；重量：10kg。



■ 4-013 ph、电导、溶解氧分析仪



■ 4-014 便携式流量计



■ 4-015 便携式溶解氧仪



■ 4-016 ph、电导、溶解氧分析仪



■ 4-017 便携式浊度、悬浮物和污泥界面监测仪 应用于市政和工业废水、饮用水以及河流监测。



■ 4-018 快速COD测定仪 测定高低浓度不同水样



■ 4-019 CMS350A 型全自动数字化岩芯扫描仪
光谱范围350nm-2500nm；扫描范围：1.2m×1.2m；
有效载荷：样品台-300kg；移动台-100kg；测量
对象：岩芯及其中低温蚀变矿物；照片面积：
130mm×100mm。



■ 4-020 YSD5矿用本安型流速测量仪 微电脑控制的全汉化菜单显示，测量精度高，操作简便，不受水质、混浊度的影响，防爆、防水。适用于各种水流速的测量，还可应用于水利调查和径流实验。



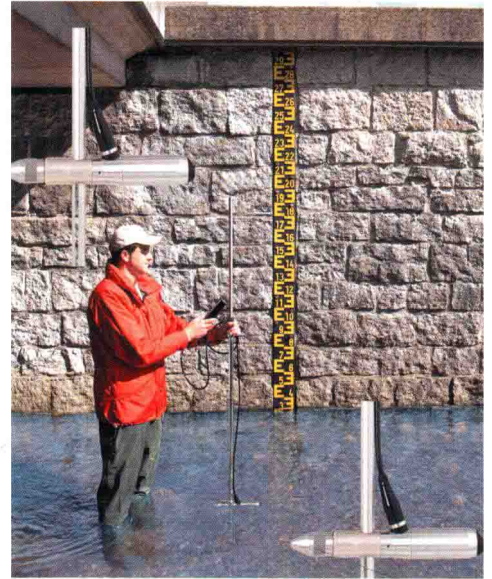
■ 4-021 梅纳旁压仪 在现场进行应力控制式的荷载试验，得到应力-应变关系曲线，从而可以得到旁压模量，蠕变压力和旁压极限压力。



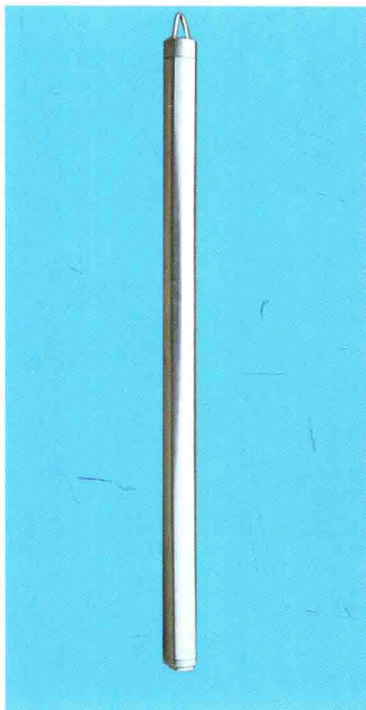
■ 4-022 大地电场仪 对基岩中低电阻的构造带反应灵敏，能准确提供基岩裂缝、构造带。适用于各种地形找水、定井。



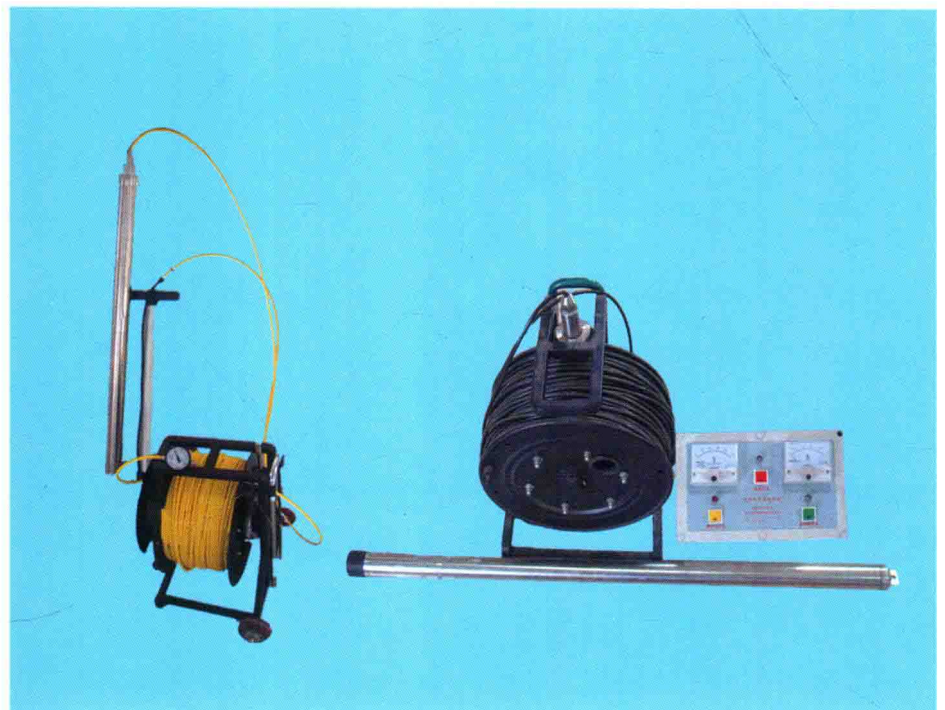
■ 4-023 井下电视 在干孔和清水孔条件下可对钻孔、水井进行观察、探测，提供可靠、直观的图像资料。



■ 4-024 ADC便携式超声波多普勒流量计 手持支杆设计，提供当前位置精确可靠的流速。通过压力传感器得到深度数据，经操作软件，用户可直接计算流量。



■ 4-025 地下水单阀提桶取样器 可用于监测井（孔）地下水水样的采取。



■ 4-026 地下水定深取样器 能够从漂浮的油及其他物质之下采取有代表性的地下水样品；可以在取样器设定的范围内，采取任意深度的地下水样品。



■ 4-027 便携式采样器 适于NPDES雨水设备、雨水地表径流监测、预处理设备、CSO的研究和监测、工业废水排放、城市生活污水过程控制等。



■ 4-028 sigma sd900便捷式采样器 适于NPDES雨水、暴雨流量、采样预处理、CSO研究监测、工业废水及城市污水控制等，有时间间隔、流量比率、复合采样，多瓶采样等模式，可储存三个程序。



■ 4-029 地下水惯性取样泵 可连续采集地下水样品。可应用于监测井（孔）特别是无电源监测井（孔）的清洗和地下水水样的采取。



■ 4-030 地下水气囊取样器 可用于监测井（孔）抽水、监测井（孔）地下水水样采取。



■ 4-031 地下水分层采样系统 适用于监测井分层抽水、地下水分层采样。



■ 4-032 PVC-U井管 目前水文水井最理想的成井管材。可广泛应用于井深小于500m、水温不大于50℃的供水管井和地下水监测井。



■ 4-033 充气封隔器 用于地层渗透、压水、分段注水、分层抽水试验，用于分层采样、岩石原位应力测量、套管完整性测试、水力压裂、地层加固等。