

# 运河上的 城市

**2018**全国城乡规划专业  
七校联合毕业设计作品集

北京建筑大学  
苏州科技大学  
山东建筑大学  
西安建筑科技大学  
安徽建筑大学  
浙江工业大学  
福建工程学院

编

中国建筑工业出版社

# 运河上的 城市



## 2018 全国城乡规划专业 七校联合毕业设计作品集



西安建筑科技大学 编

安徽建筑大学

浙江工业大学

福建工程学院

中国建筑工业出版社

## 图书在版编目 (CIP) 数据

运河上的城市 2018全国城乡规划专业七校联合毕业设计作品集/  
北京建筑大学等编. —北京: 中国建筑工业出版社, 2018.8  
ISBN 978-7-112-22519-4

I. ①运… II. ①北… III. ①城乡规划-设计-作品集-中国-  
现代 IV. ①TU984.2

中国版本图书馆CIP数据核字 (2018) 第177295号

责任编辑: 杨虹 尤凯曦

责任校对: 姜小莲

## 运河上的城市

### 2018全国城乡规划专业七校联合毕业设计作品集

北京建筑大学

苏州科技大学

山东建筑大学

西安建筑科技大学 编

安徽建筑大学

浙江工业大学

福建工程学院

\*

中国建筑工业出版社出版、发行 (北京海淀三里河路9号)

各地新华书店、建筑书店经销

北京雅盈中佳图文设计公司制版

北京利丰雅高长城印刷有限公司印刷

\*

开本: 880×1230毫米 1/16 印张: 11 $\frac{1}{4}$  字数: 255千字

2018年9月第一版 2018年9月第一次印刷

定价: 99.00元

ISBN 978-7-112-22519-4

(32596)

版权所有 翻印必究

如有印装质量问题, 可寄本社退换

(邮政编码 100037)



## 编委会

- 苏州科技大学: 杨忠伟 顿明明 彭 锐
- 北京建筑大学: 张忠国 荣钥芳 苏 毅
- 山东建筑大学: 陈 朋 程 亮 孙雯雯
- 西安建筑科技大学: 邓向明 张 沛 杨 辉
- 安徽建筑大学: 吴 强 李伦亮 于晓淦
- 浙江工业大学: 徐 鑫 周 骏 龚 强
- 福建工程学院: 林从华 林兆武 杨昌新
  
- 苏州规划设计研究院股份有限公司: 钮卫东 虞林洪
- 苏州市吴中区城乡规编制研究中心: 周德坤



苏州科技大学



北京建筑大学



安徽建筑大学



山东建筑大学



浙江工业大学



西安建筑科技大学



福建工程学院



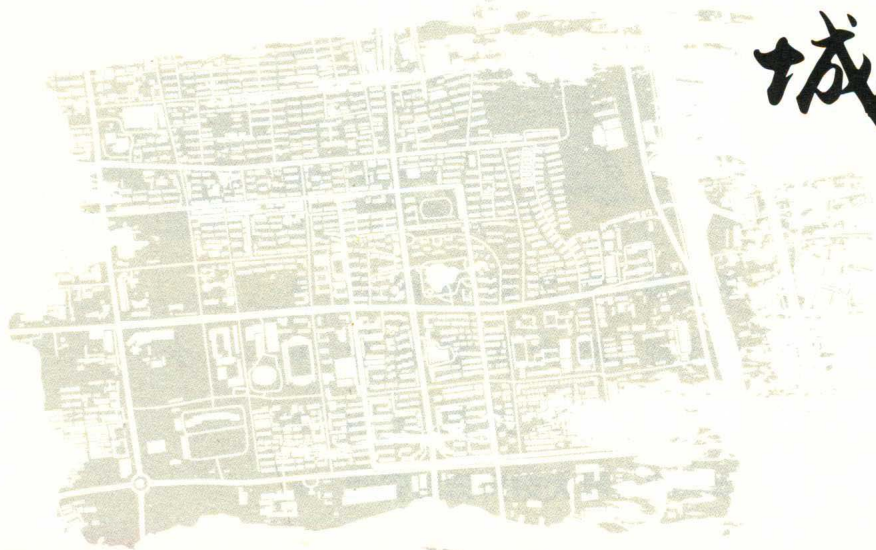
苏州规划设计研究院  
股份有限公司

# 目录

CONTENTS

序言 Preface	6	
选题与任务书 Mission Statement	10	
解题 Vision & Solution	22	北京建筑大学
	36	苏州科技大学
	62	山东建筑大学
	84	西安建筑科技大学
	110	安徽建筑大学
	126	浙江工业大学
	144	福建工程学院
大事记 Big Event	162	
教师感言 Teacher's Comments	164	
学生感言 Student's Comments	170	
后记 Postscript	180	

# 运河上的 城市



## 2018 全国城乡规划专业 七校联合毕业设计作品集

北京建筑大学

苏州科技大学

山东建筑大学

西安建筑科技大学 编

安徽建筑大学

浙江工业大学

福建工程学院

中国建筑工业出版社

图书在版编目(CIP)数据

运河上的城市 2018全国城乡规划专业七校联合毕业设计作品集/  
北京建筑大学等编. —北京: 中国建筑工业出版社, 2018.8  
ISBN 978-7-112-22519-4

I.①运… II.①北… III.①城乡规划-设计-作品集-中国-  
现代 IV.①TU984.2

中国版本图书馆CIP数据核字(2018)第177295号

责任编辑: 杨虹 尤凯曦  
责任校对: 姜小莲

## 运河上的城市

### 2018全国城乡规划专业七校联合毕业设计作品集

北京建筑大学  
苏州科技大学  
山东建筑大学  
西安建筑科技大学 编  
安徽建筑大学  
浙江工业大学  
福建工程学院

\*  
中国建筑工业出版社出版、发行(北京海淀三里河路9号)  
各地新华书店、建筑书店经销  
北京雅盈中佳图文设计公司制版  
北京利丰雅高长城印刷有限公司印刷

\*  
开本: 880×1230毫米 1/16 印张: 11 $\frac{1}{4}$  字数: 255千字  
2018年9月第一版 2018年9月第一次印刷

定价: 99.00元

ISBN 978-7-112-22519-4

(32596)

版权所有 翻印必究

如有印装质量问题, 可寄本社退换  
(邮政编码 100037)





## 编委会

- 苏州科技大学: 杨忠伟 顿明明 彭 锐
- 北京建筑大学: 张忠国 荣钥芳 苏 毅
- 山东建筑大学: 陈 朋 程 亮 孙雯雯
- 西安建筑科技大学: 邓向明 张 沛 杨 辉
- 安徽建筑大学: 吴 强 李伦亮 于晓淦
- 浙江工业大学: 徐 鑫 周 骏 龚 强
- 福建工程学院: 林从华 林兆武 杨昌新
  
- 苏州规划设计研究院股份有限公司: 钮卫东 虞林洪
- 苏州市吴中区城乡规编制研究中心: 周德坤



苏州科技大学



北京建筑大学



安徽建筑大学



山东建筑大学



浙江工业大学



西安建筑科技大学



福建工程学院



苏州规划设计研究院  
股份有限公司

# 目录

CONTENTS

序言 Preface	6	
选题与任务书 Mission Statement	10	
解题 Vision & Solution	22	北京建筑大学
	36	苏州科技大学
	62	山东建筑大学
	84	西安建筑科技大学
	110	安徽建筑大学
	126	浙江工业大学
144	福建工程学院	
大事记 Big Event	162	
教师感言 Teacher's Comments	164	
学生感言 Student's Comments	170	
后记 Postscript	180	

# 序言 1

PREFACE ONE


苏州古称吴，有 2500 多年历史，是吴文化的发祥地，是中国首批 24 座国家历史文化名城之一，苏州古城被认定为全国唯一的国家历史文化名城保护示范区，苏州古典园林和中国大运河苏州段入选世界遗产名录。苏州是长三角经济带中的重要节点城市，2017 年，苏州 GDP 在全国名列第七位，经济实力雄厚。在古城保护和经济发展中，苏州找到了平衡点，成为一个宜居且充满活力的城市，并具有令人自豪的城市特色。但随着城市发展从“增量”向“存量”转变，苏州面临着来自区域竞争、产业发展转型、土地资源约束、生态人文环境保护等方面的挑战，城市进入发展转型的关键时期。

“7+1”全国城乡规划专业联合毕业设计自 2011 年举办第一届以来，今年又站在了新的起跑线上，苏州科技大学非常荣幸能够承办第八届联合毕业设计，开启新一轮征程。作为具有影响力的地方高校联合毕业设计，如何进行创新，如何为学生提供全面展示五年学业所成的机会，如何为天堂苏州描绘未来更美好的愿景？“选题”本身就是一个“难题”。在苏州规划设计研究院股份有限公司以及苏州市规划局吴中分局、苏州市吴中区城乡规划编制研究中心的大力支持下，通过与北京建筑大学、山东建筑大学、西安建筑科技大学、安徽建筑大学、浙江工业大学、福建工程学院参与教师认真研讨，围绕我国城市发展的热点以及苏州城市发展迫切需要解决的问题，选择以“运河上的城市”为主题，吴中区运河段段片区为对象，进行城市更新研究和规划设计。“在城市发展中如何重现运河价值”是苏州城市发展中应该给予重点关注和回应的问题，也是本次联合毕业设计的选题缘由和意义所在。

在存量时代的城市设计过程中，规划师面对的不是单一的土地产权人，而是多元的利益主体。因此，从业者需要具有理性、细心、耐心和恒心，更需要具有全面而综合的研究设计能力以及多方利益协调能力。高校教育的最终目标是为社会需求培养合格优秀的人才，本次联合毕业设计希望能够重点培养学生三方面的能力：一是培养对城市问题

的系统分析和研究能力。规划设计范围分为两个层次，希望学生能够首先在 1—2 平方公里的范围内进行问题研究，然后再进行 50—60 公顷的城市设计。二是培养对利益相关者及其需求的辨别与认知能力。引导学生运用大数据等分析手段和工具对城市设计过程中所涉及的利益相关者及其需求进行关注，真正地“以人为本”进行问题思考和设计。三是培养将城市设计的解决方案转译为规划管理手段的综合协调能力。通过与支持单位联合教学，使学生理解城市设计的实施过程也是一个长效管理的过程，要求学生能够将设计方案转译为用作管理的控制图则。从教学效果来看，学生在学习过程中重视“设计基地”的同时更关注了“城市问题”，重视“物质环境”的同时更关注了“利益相关者”，重视“城市空间生产”的同时更关注了“生产社会空间”。经过本次联合毕业设计，学生对五年的知识积累进行总结，问题研究和设计能力得到提升。

经过苏州科技大学认真紧张地筹备，本次联合毕业设计各个教学环节在大家的共同努力下已经圆满结束，在本书出版之际学生们也已经踏上了人生的新征程。同时，山东建筑大学也已为第九届联合毕业设计开始准备。我们期待，“7+1”明年在泉城济南将更会精彩！



高等学校城乡规划学科专业指导委员会 委员  
苏州科技大学建筑与城市规划学院 教授

2018年7月

## 序言 2

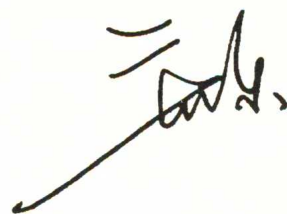
PREFACE TWO

2018年第八届“7+1”全国城乡规划专业联合毕业设计，苏州规划设计研究院股份有限公司有幸作为支持单位参与到毕业设计的各个教学环节中，为学生提供不一样的问题研究视角。对于工作在第一线的地方规划设计机构而言，高校课程设计教学与项目实际操作在目标、内容上都有所不同，不能同等待之。对于学生而言，毕业设计作为大学的最后一个设计，应该是一个结束，却也是另一个开始，走进规划职业生涯的开始，具有承上启下的意义。

目前，苏州正在积极推进京杭大运河苏州段综合治理，并且规划大运河风光带，塑造苏州文化休闲水岸，打造线性绿化带，形成连续运动健康生活带以及打造大运河文化风情旅游带，擦亮那张属于苏州的运河名片。本次联合毕业设计以“运河上的城市”为主题，以吴中区运河段沿线片区为对象，进行城市更新研究和规划设计，选题非常契合苏州市目前对大运河进行综合治理的时代性。如何重现运河的价值是苏州市综合治理重点关注的问题，同时也是本次联合毕业设计的关键点所在。

本次毕业设计所选择的两处基地都具有一定的复杂性，基地内建筑、空间和景观资源保留还是去除需要反复斟酌，这取决于对整个基地及周边更新的理念，以及对如何实现大运河价值重现的思考。这就需要学生们运用所学专业知知识，在教师的引导下对设计方案进行有逻辑地推演。作为规划设计单位，我们希望通过这次联合毕业设计，能够让学生们关注城市更新中的现实问题，以及个人、社区、政府等利益主体的迫切需求，做出脚踏实地的城市设计方案。培养学生们在日后工作中，从城市问题出发，以人为本的设计思维方式。

由于参与本次联合毕业设计的各个高校对选题理解各不相同，因此“解题”的思路也不尽相同。这也正如我们所希望看到的，高校设计课程教学追求的并不是一个正确的答卷，而是追求在这个过程中的探索方式以及对现实的思考和认识。期望在这次联合毕业设计的过程中，七校的师生们对城市更新有新的思索，对大运河遗产价值重现有一些独到的见解。祝福“7+1”全国城乡规划专业联合毕业设计越办越好！



苏州规划设计研究院股份有限公司 院长

江苏省产业教授

研究院级高级规划师

国家注册城市规划师

2018年7月

## “运河上的城市”——苏州吴中区运河段片区更新城市设计

### 1 选题意义：苏州城市发展中的运河价值重现

京杭运河长年流淌，川流不息，经历了数百年至两千多年的历史岁月，它所流经的地区（流经的城镇和州县）及其辐射的区域（距离运河较近且明显受到运河交通、运河经济影响的地区），逐渐形成了一个纵贯南北，穿越几个行政区域、自然区域的地位特殊、特点显明的地理区域，对区域内的城市发展带来巨大影响。

特别是自明清以来，物产交流和经济交流极大丰富。明代北方棉花种植很普遍，发达的纺织业在江南，结果自然是棉花南运，布匹北运，太湖流域号称衣被天下，棉布和丝织品几百年来一直是运河上的主要货物。杭州、苏州、扬州、淮安、济宁、临清、天津，这些运河边上的城市，因此成为商品集散地，商业盛衰与运河始终。乾隆年间，苏州胥门、阊门外的运河码头“各省都会客货聚集，无物不有，自古称为天下第一码头”。19世纪海运兴起，后来随着津浦铁路通车，京杭运河的作用逐渐减小。黄河迁徙后，山东境内河段水源不足，河道淤浅，南北断航，淤成平地。水量较大、通航条件较好的江苏省境内一段，也只能通行小木帆船。

时至今日，虽然京杭运河对于苏州城市的意义远没有历史上那么重要，且根据城市发展的需求，局部河段已经改线。但它仍是世界文化遗产地，是城市中重要的景观资源，并且还起着通航运输的交通功能。可以说，京杭大运河对于苏州而言具有多重的意义和价值，是“活”着的世界文化遗产。

苏州是古老而又年轻的城市，它地处中国最发达的长江三角洲地区，与国际大都市上海毗邻，具有得天独厚的区位优势和丰富的历史文化与自然生态资源。在城市发展转型的新时代背景下，苏州城市发展面临新的历史机遇。

苏州被国务院批准为海绵城市试点城市，全国第一批城市设计试点城市。苏州未来将发展成为自然的、有机的、文化的，具有世界影响力和美誉度的中国样板，生态优良、环境优美、文化内涵、富有活力、创新创业的宜居城市。苏州水网纵横，水是城市重要的生态与文化要素，滨水地带的城市发展与建设是重要的城市议题。

那么，运河沿线滨水空间特色如何塑造，城市形象如何体现？如何重新发现京杭大运河的作用和价值？如何重新定义其在城市发展中的地位？如何让运河重新成为城市特色的组成要素？

### 2 基地所在区域特征

本次城市设计范围位于苏州市吴中区中心片区的运河段沿线（图1）。



吴中区位于历史文化名城苏州南部，北依苏州古城，东连昆山，南接吴江，西衔太湖；四周与苏州城区、苏州工业园区、苏州高新技术开发区（虎丘区）、相城区接壤；与无锡市、宜兴市、浙江省湖州市隔湖相望。全境东西长 92.95km，南北宽 48.1km。全区陆地面积 742km<sup>2</sup>，太湖水域面积 2425km<sup>2</sup>，其中属吴中区的水域面积约 1459km<sup>2</sup>（表 1）。

吴中区交通便捷，北有沪宁铁路、沪宁高速公路，东有苏嘉杭高速公路。京杭大运河纵越全境。扼太湖之出口，

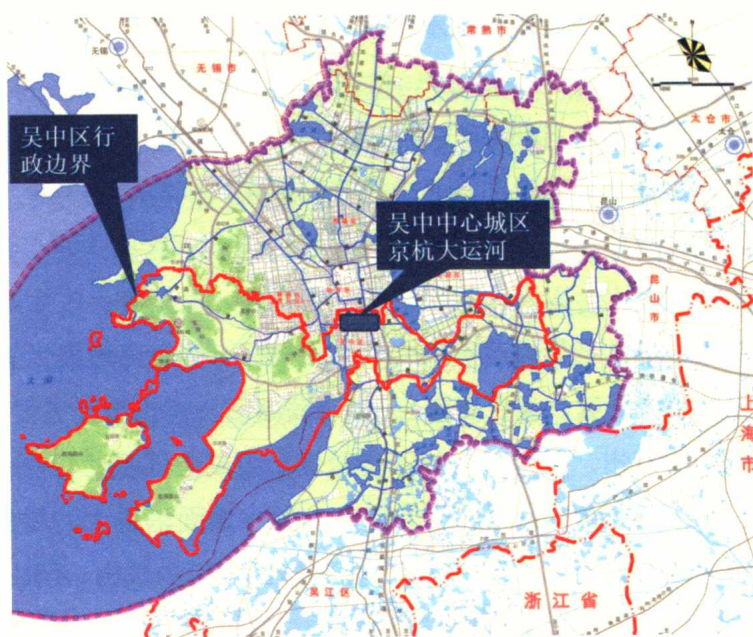


图 1 苏州市吴中区行政边界图

为长江三角洲重要的水利和交通枢纽。吴中区是典型的东部水网地区，地处长江下游，为太湖水网平原的一部分。境内水网稠密，江河湖泊众多。东部以平原为主，由水网平原、低洼圩田平原等构成。区内地面平均海拔约 5m，地势平坦，坡度平缓。吴中区地处中亚热带北缘，属亚热带季风性湿润气候，冬季温和少雨，夏季高温多雨，四季分明，气候宜人。吴中区西部有低山丘陵，系浙西天目山向东北延伸的余脉，成“岛”状分布在太湖之中和沿岸镇内。

吴中区的特色主要体现在三个方面：

苏州市区划表

表 1

区县名称	面积 (km <sup>2</sup> )	人口 (人)	下辖街镇
姑苏区	86	1649701	21 个街道
相城区	496	693576	6 个街道，4 个镇
吴中区	745	1158410	6 个街道，7 个镇
虎丘区	223.36	572313	4 个街道，3 个镇
吴江区	1176.68	1275090	8 个镇
常熟市	1094	1510103	2 个街道，9 个镇
昆山市	864.9	1646318	10 个镇
张家港市	999	1248414	8 个镇
太仓市	620	712069	1 个街道，6 个镇

注：2010 年第六次人口普查常住人口数据