



甲骨文 小字典

北京联合出版公司
Beijing United Publishing Company

田立合淳思 著 刘幸 张浩 译



甲骨文 小字典

 北京联合出版公司
Beijing United Publishing Co., Ltd.

[日]落合淳思 — 著 刘幸 张浩 — 译

图书在版编目(CIP)数据

甲骨文小字典 / (日) 落合淳思著; 刘幸, 张浩译

—北京: 北京联合出版公司, 2018.7

ISBN 978-7-5596-2082-8

I. ①甲… II. ①落… ②刘… ③张… III. ①甲骨文—字典 IV. ①K877.1-61

中国版本图书馆CIP数据核字(2018)第095477号

KÔKOTSUMOJI SHÔJITEN

Copyright © 2011 by Atsushi OCHIAI

First published in Japan in 2011 by CHIKUMASHOBO LTD.

Simplified Chinese translation rights arranged with CHIKUMASHOBO LTD.

Through Japan Foreign-Rights Centre/ Bardon-Chinese Media Agency

本中文简体版权归属于银杏树下(北京)图书有限责任公司。

甲骨文小字典

著者: [日] 落合淳思 译者: 刘幸 张浩

选题策划: 后浪出版公司 出版统筹: 吴兴元

特约编辑: 王晓静 林立扬 责任编辑: 宋延涛

营销推广: ONEBOOK 装帧制造: 墨白空间·肖雅

北京联合出版公司出版

(北京市西城区德外大街83号楼9层 100088)

北京盛通印刷股份有限公司印刷

字数275千字 690毫米×960毫米 * (16开 17.5印张)

2018年8月第1版 2018年8月第1次印刷

ISBN 978-7-5596-2082-8

定价: 80.00元



后浪出版咨询(北京)有限责任公司常年法律顾问: 北京大成律师事务所 周天晖 copyright@hinabook.com

未经许可, 不得以任何方式复制或抄袭本书部分或全部内容

版权所有, 侵权必究

本书若有质量问题, 请与本公司图书销售中心联系调换。电话: 010-64010019

序 言

本书并非一部关于日本现在正使用着的汉字（楷书字体）的字典，而是一部甲骨文的字典。

甲骨文是三千多年前的古代中国所使用的文字，其字形经历了不断的变化，是现在汉字的原型。据说，甲骨文的单字大约有4500个，本书则在篇幅允许的条件下，对日本小学里教习的大约一千个教育汉字中，在甲骨文时期便已存在的约350个汉字加以集中的讲解。这些汉字在甲骨文中多作为基本字形来使用，因此，仅仅依靠本书，读者大概也能够对甲骨文的大体情况有一个了解吧。

1970年前后，日本的甲骨文研究盛极一时。这些研究，在各种汉和辞典*中作为文字构形的解说而被采用。在那以后，虽然研究者有所减少，甲骨文的研究也有所停滞，但是甲骨文的资料整理工作却一直持续进行着。研究者基于这些新材料，对甲骨文重新进行分析，并且认识到旧说中存在着很多的误解及曲解。本书在讲解甲骨文的同时，会一并提示旧说中的错误之处。

今天在日本，大家平常都会用到汉字。社会活动也好，日常生活中也好，汉字都是必不可少的。虽说如此，大家对每一个汉字的起源却并不怎么了解。而对生活在汉字文化中的我们而言，若能了解汉字是怎么被创造出来的，不也是一件幸事吗？

* 译按：汉和辞典，是日本辞典中的一个重要门类。但这里所谓的相对于“和”的“汉”，是日语中的“汉字”或“音读汉字词”，属于日语自身的内容。因此，汉和辞典并非双语辞典，与今天中国的书店中常见的中日辞典并不相同，还请读者留意。

本书的第一章和第二章概述甲骨文以及使用甲骨文的时代。然后从第三章起，根据甲骨文的构形加以分类，并对各个文字进行解说。在书末处以附录的形式添加了术语说明和汉字读音索引等。

目 录

序 言 1

第一章 甲骨文和殷王朝 1

文字的创立 3

关于商朝 4

关于甲骨占卜 7

甲骨文的分期 8

商王的谱系 10

汉字的字体与历史 13

甲骨文的研究成果与局限 15

第二章 甲骨文的构造 19

汉字的构形 21

假借和转注 23

字形的变化 24

异体字或左右反转字等 25

关于字释与部首 26

甲骨文的语法 28

关于助辞 29

甲骨文的文章结构 31

甲骨文的文例 34

字典凡例（取材自第三章“人部”） 36

第三章 以人的姿态为原型的文字 41

人部(人·儿·老·长·以·亡·千·身·腹·元·兄·先·北·非·从·化·竟·死·休·保·荷·系·传·任)/大部(大·交·夫·文·央·异·走·立·并·太·天·因·去·逆)/卩部(欠·肥·祝·服·印·承·芸)/女部(女·妻·好·妹)/子部(子·孙·后·乳·教)

第四章 以人体的某一部分为原型的文字 67

目部(目·臣·面·直·见·望·相·省)/耳部(耳·取·闻)/自部(自·鼻·边)/口部(口·舌·齿·句·言·问·可)/又部(右·左·九·友·共·父·君·争·使·对·专)/止部(止·足·正·步·出·各·後·徒·往)/首部(首)/心部(心)

第五章 以自然事物为原型的文字 89

日部(日·昼·良·星·众·暮·昔)/月部(月·名·明·朝)/水部(水·州·河·灾)/雨部(雨)/云部(云)/申部(申·电)/火部(火·光·赤)/山部(山)/土部(土·基)/厂部(石·声·反·厚)

第六章 以动植物或其一部分为原型的文字 107

马部(马)/牛部(牛·牧)/羊部(羊·美·义·洋)/犬部(犬)/象部(象)/鸟部(鸟·鸣)/隹部(风·观·集)/龟部(秋)/虫部(虫·改)/鱼部(鱼·渔)/萬部(萬)/角部(角·解)/羽部(羽·习·雪·翌)/贝部(贝·得·败·贮·买·积)/屮部(草·生)/木部(木·未·果·株·主·林·森·乘·者·枚·散·乐·春·野)/禾部(年·季·历)/来部(来·麦)/求部(求·奏)/米部(米)

第七章 以武器、礼器为原型的文字 135

刀部(刀·分·初·利·断)/戈部(武)/戊部(我·成)/王部(王)/斤部(兵·折·新)/弓部(弓·引·射·发)/矢部(矢·至·效)/扩部(旗·族·旅)/中部(中)/单部(单·干)/匚部(合·品·区·古·告)/皿部(皿·血·盟·益·温)/鼎部(圆·具)/豆部(豆·登·蒸)/且部(祖)/酉部(饮·酒·配·福·复·尊)/壹部(喜·豐)

第八章 以武器、礼器以外的器具为原型的文字 159

车部(车)/舟部(受)/阜部(降·阳)/月部(梦·将)/示部(示)/午部(午·束·丝·率·绝·系·编)/冬部(终)/衣部(衣·卒·作)/席部(席·宿)/东部(东·量)/册部(册·典)/聿部(笔·画·竹)/帚部(妇·归)/工部(工)/力部(力·幼)/辰部(农)/凡部(南·同·兴)

第九章 其他文字 181

宀部(六·宫·向·宗·安·守·宣·学·宝·家·宅·宇·定·室·厅)/丙部(内·商)/人部(人·今·京·高·余·令·食·会·仓)/户部(户·门)/冫部(泉)/田部(田·周·男)/彳部(行·延·卫·泳·德·远·通·律)/金部(金)/玉部(玉)/冎部(骨)/肉部(肉·多·祭)/自部(师·追·馆)/一部(一·二·三·四)/上部(上·下)/小部(小)/八部(八·公·谷)/彡部(易)

第十章 起源尚不明确文字 211

五/七/十/白·百/黑/黄/丁/己/康/方/不/用/司/西·由/曲/再/在/危/呼

附录一 术语说明 225

附录二 插图出典一览 235

附录三 主要参考文献 239

附录四 教育汉字日语读音 243

附录五 汉字读音索引 265

第一章

甲骨文和殷王朝



文字的创立

公元前7000—前6000年，中国各地的新石器文化开始兴起。黄河中游有磁山·裴李岗文化，黄河下游有后李文化，长江中游有彭头山文化，长江下游有河姆渡文化，等等。在这当中，日后成为政治中心地带的是黄河中游。该地区的新石器文化，在磁山·裴李岗文化之后是仰韶文化，接下来是龙山文化，代代推移。

公元前5000年左右开始的仰韶文化，开始使用着色的陶器，也即彩陶。这些彩陶中的一部分刻有记号，这些记号被称为“陶文”。图1即是仰韶文化的陶文的一部分例文，图中，1、2、3的对应陶文，是用线条的数量来表示数字。而关于4—8的对应陶文，则很难予以准确的解读，不过其与甲骨文的象形字颇为形似，其间的继承关系不难想象。

然而，这种陶文，也即“记号”，一般不被认为属于“文字”。那么，记号和文字之间究竟有什么不同呢？

关于这个问题，尚无人给出严密的定义。一般而言，文字被认为是“记录言语者”。陶文则只是单独用来仅只表示数字及物体的，很难确认其中是否存在一些抽象的副词、形容词，而且也没有出现表现言语的记号的罗列。因此，仰韶文化的陶文是不能表示言语的记号。

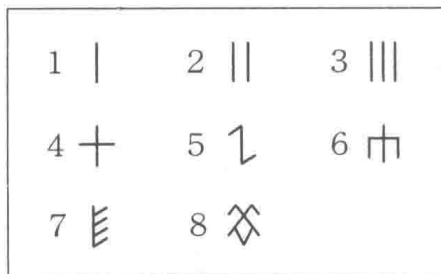


图1 仰韶文化的陶文例文

今天有学者将中国的文字创立的时代推定为龙山文化的末期，或是其后的二里头文化的初期（公元前2000年左右）。在二里头文化时期，先民掌握了青铜器制作技术，也成立了王朝，等等事件的发生，表明其是文明大进步的时代。然而，迄今所发现的公元前2000年前后的文字都只是断片，数量也少，因此极难判定在这个时代“文字”已经创立。

在现存资料中，殷墟文化的甲骨文是文章形成、且有大量文字存留的初始。甲骨文创于公元前13—前11世纪，如第二章所讲述的，其文字的字形已经体系化了，这说明从文字出现到甲骨文，这中间经过了一个漫长的时期。

关于商朝

公元前1600年左右，继二里头文化之后，二里岗文化兴起。作为王朝，相当于商朝的前期。

郑州商城遗址（在今天的河南省郑州市）即是当时的都城所在地，其周围筑有高大的城墙，宽20米，高度被推定为10米左右，全长约有8千米，绵亘不断。城墙以将黄河之泥夯固的“版筑”技法筑成，其中一部分一直保留到今天，牢固程度可见一斑（图2）。据推定，要修筑这样的城墙，需要动员超过数百万人次。

在相当于商朝后期的殷墟文化，也有这种大规模的土木工事。其都城殷墟遗迹（在今天的安阳市），发现了巨大的王墓（图3），如果将墓道也包含在内，其长度达百米以上。



图2 郑州商城遗址的城墙

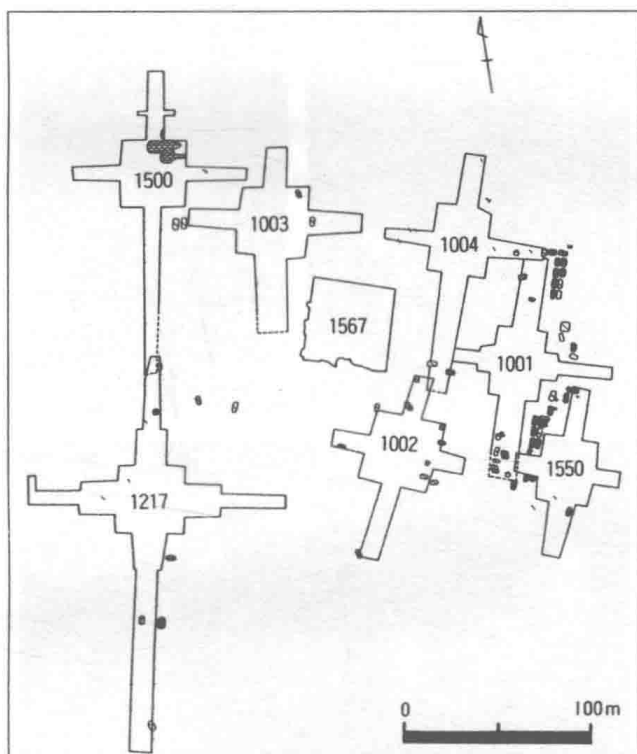


图3 殷商后期的王墓

商朝的文明，以拥有发达的青铜器制作技术为特征。而且不仅仅是武器、工具之类的实用品，也会生产出色的工艺品（祭祀时使用的礼器）。图4就是殷代

的青铜礼器，造型精致，还施以细密的纹样。

此外，根据中国各地的发掘情况，可以确定商朝的统治范围广阔，往南到达长江中游。不过从统治体制这一方面来看，商朝相较于后世王朝而言，还是远未成熟的。依照甲骨文的记述，可以明了商朝直接控制的地域还是以都城为中心、半径为20千米的狭小范围。

对于那些远方的地域，商朝往往是通过地方的领主来实行间接统治。这些处于商朝支配下的地方领主被称为“侯”（甲骨文作“𠄎”）等，他们所在的地域离都城越远，商对其的控制力就越弱；一些地方势力呈半独立的状态，周而复始地叛变，然后又臣服于商。

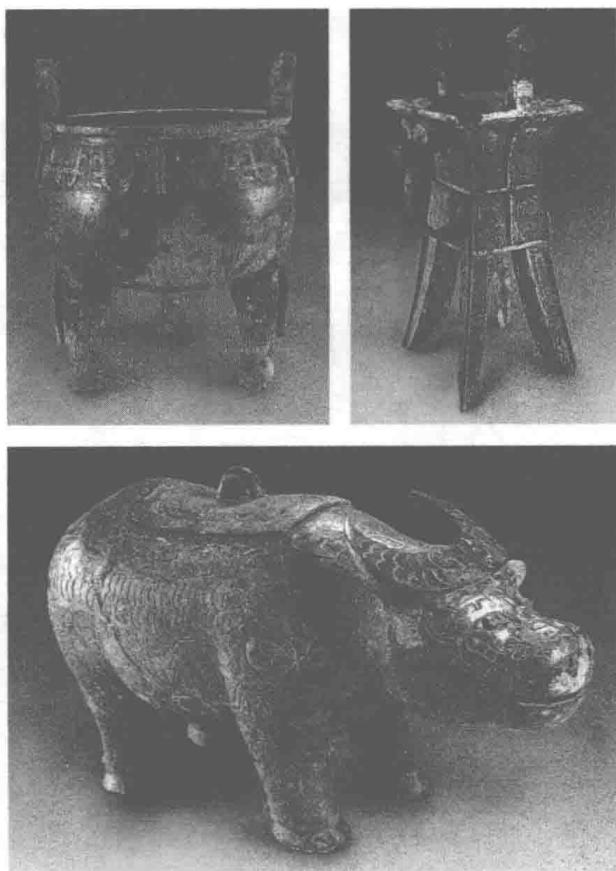


图4 殷代的青铜器（右上：鬲，左上：鼎，下：牛形尊）

虽然根据部分文献资料的记载，殷王朝是直接统治全中国的，然而这只是后世想象的产物而已。

关于甲骨占卜

在商朝，盛行用龟的腹甲以及牛的肩胛骨来进行占卜，称为甲骨占卜。甲骨占卜的内容，包括对神的祭祀、军事行动、王的狩猎等政治上的重要事情。甲骨文正是在甲骨占卜时在甲壳以及骨头上刻下占卜内容的文字。19世纪末在殷墟发现了甲骨文，迄今已经出土了六万片以上。

甲骨占卜的方法，是对甲骨薄弱的部分进行加热，根据甲骨裂开后呈现出来的纹路对将来的事情进行预测。甲骨占卜自新石器时代的龙山文化就有了，但是当时使用的多是羊或猪的骨头；这类骨头不厚，正适合于占卜。而商代后期的占卜，所用的龟甲和牛骨往往偏厚，因此需要进行加工，将甲骨削薄。

笔者曾经用现代肉牛的肩胛骨来进行复原商代甲骨占卜的实验。结果证明，在肩胛骨的厚度为4毫米的情况下最容易产生裂纹。而实际上，从殷墟发掘出来的牛骨也差不多被削到了这个厚度。

此外，商代的甲骨在其里侧即背面，施以一种称为“钻凿”的加工。圆形的浅注即是“钻”，细长而深的凹槽即是“凿”（图5）。笔者也进行过实验，以探究钻凿的意义。

实验结果证明，钻是为了调整厚度而进行的加工。牛骨的凹凸之处很多，要刚好削到4毫米的厚度是很困难的。因此，如果骨头厚于此，那么仅只对加热部分施以削磨以调整其厚度，就会产生钻。

而关于凿，则是为了控制裂纹的形状而进行的加工。如果不施加凿就开始占卜的话，那么裂纹就会不规则地产生，因此，想来这可能才是本来的占卜形式。但是如果作了凿，就会沿着凿生成长的裂纹；与此同时，从钻处起，向着凿，也会产生横向的裂纹。这两者合到一起，就可产生一种“卜”字形的纹路，这是人为的结果。

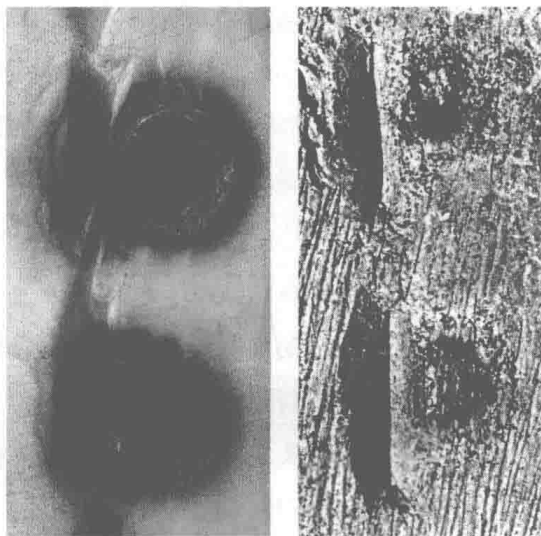


图5 甲骨的钻凿（右：商代的甲骨，左：笔者的实验）

甲骨占卜是根据裂纹的形状来占卜，然而却又有有意控制裂纹的产生，这说明商代的甲骨占卜是事先进行调整，以尽可能地使自己所希望的行动获得肯定。此外，从甲骨文中可见，在占卜的结果判明之后，仍有对占卜内容进行改窜的情形存在。在商代，虽然在形式上是通过占卜来决定政策，但实际上只是利用占卜来进行政治活动。

甲骨文的分期

从殷墟发掘出来的甲骨文，在殷代后期约两百年的时期内持续制作和使用着。每片甲骨文是在哪一时期被制作出来的，这方面的研究被称作“分期”或者“断代”，正在一步步推进。

甲骨文的分期研究，是在20世纪30年代的中国，由董作宾先生奠定了基础。董作宾先生以有记载的王的名字、贞人（负责甲骨占卜仪礼的人）的署名等十个标准为依据^①，将甲骨文区分为5个时期（图6）。

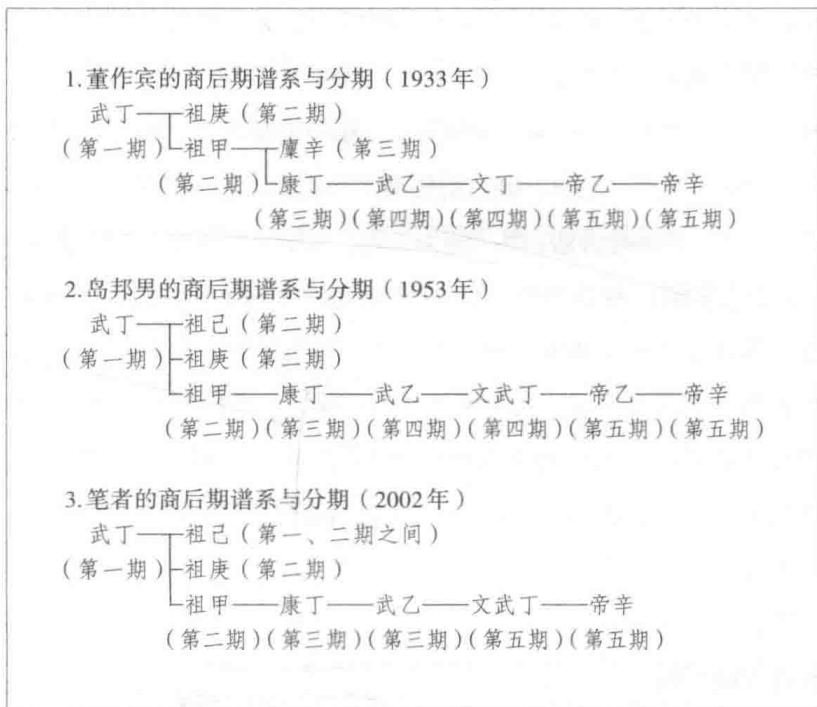


图6 甲骨文的分期研究

董作宾先生的研究，其方法继承至今，只是在细节上有所修正。

首先，是甲骨文和系谱的对应关系。董作宾先生原封不动地采用了文献资料《史记》中所记载的商代系谱，将其作为分期的基准。但是，20世纪50年代，在日本，岛邦男先生发现《史记》系谱中的廩辛在甲骨文中并没有其受到祭祀的有关记录；换言之，他认为，廩辛只是后代追加的王名，并不是一位实际存在的帝王。同时，祖己这个人物在《史记》中没有被视为王，但是在甲骨文中却显然作为王而被祭祀（图6）。

除了谱系的研究之外，对字体的分类研究也取得进展。其结果是，董作宾先生认作“第四期”的甲骨文，其中一部分其实是第一期的，这是20世纪50年代陈梦家先生的发现。之后，80年代以降，余下的部分（称为“历组”）也以其与第一期的字体相近，故而判定为是第一期的后续（笔者已经证明这是在祖己一代所作的甲骨文，将其称作“第一期与第二期之间”[「一二間期」]）。

需要补充的是，笔者认为，帝乙在甲骨文记载中也没有受到祭祀，是在周