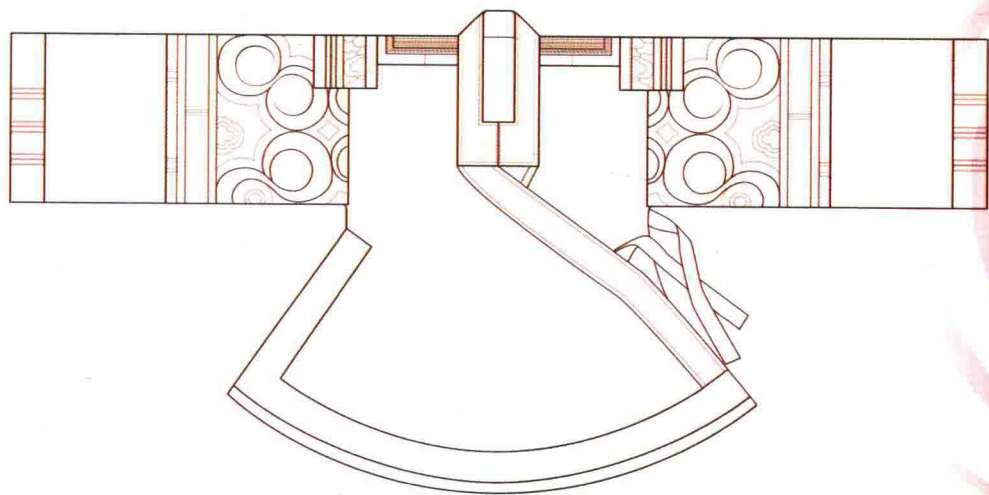


黔东南苗族侗族女性服饰 传承现状研究

QIANDONGNAN MIAOZU DONGZU NVXING FUSHI
CHUANCHENG XIANZHUANG YANJIU

周梦 著

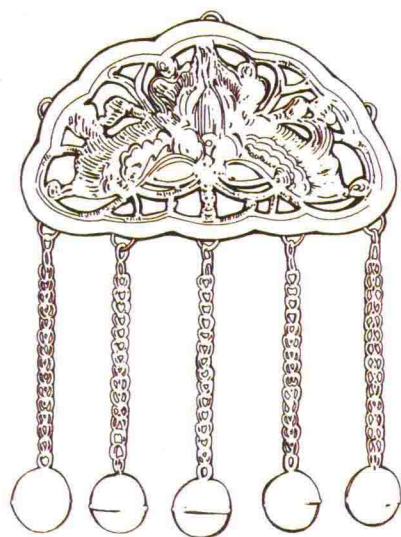


民族出版社

黔东南苗族侗族女性服饰 传承现状研究

QIANDONGNAN MIAOZU DONGZU NVXING FUSHI
CHUANCHENG XIANZHUANG YANJIU

周梦 著



民族出版社

图书在版编目 (CIP) 数据

黔东南苗族侗族女性服饰传承现状研究/周梦著. —北京:
民族出版社, 2016.11

ISBN 978-7-105-14719-9

I. ①黔… II. ①周… III. ①苗族—女服—民族服饰—研究—黔东南苗族侗族自治州②侗族—女服—民族服饰—研究—黔东南苗族侗族自治州 IV. ①TS941.742.816②TS941.742.872

中国版本图书馆CIP数据核字(2016)第284961号

黔东南苗族侗族女性服饰传承现状研究

著 者: 周 梦

策划编辑: 张宏宏

责任编辑: 张宏宏

装帧设计: 张 恬

出版发行: 民族出版社

社 址: 北京市东城区和平里北街14号

邮 编: 100013

电 话: 010-64228001 (编辑室) 010-64224782 (发行部)

网 址: <http://www.mzpub.com>

印 刷: 北京中艺彩印包装有限公司

经 销: 各地新华书店

版 次: 2016年11月第1版 2016年11月北京第1次印刷

开 本: 797毫米×1092毫米 1/16

字 数: 190千字

印 张: 11

定 价: 68.00元

ISBN 978-7-105-14719-9/T·49 (汉16)

该书如有印装质量问题, 请与本社发行部联系退换。

**本成果为中央民族大学校级自主科研项目——黔东南地区苗族侗族女性服饰
传承现状研究（项目编号：1112KYZY37）成果。**

**supported by the Fundamental Research Funds
for the Central Universities**

目录

◎导论	1
◎第一章 黔东南苗族侗族女性传统服饰款式	13
第一节 服装款式	14
一、服装分类与服装组成概述	14
二、二部式服装形制下的苗族侗族女性主体服装	16
三、二部式服装形制下的苗族侗族女性辅助服装	23
第二节 饰品款式	36
一、头部饰品	36
二、颈胸背部饰品	45
三、手部饰品	49
四、佩挂缝缀饰品	50
◎第二章 黔东南苗族侗族女性传统服饰技艺	55
第一节 成形技艺——织布与织锦	56
一、织布	56

二、织锦	57
第二节 着色技艺——染色和蜡染	58
一、染色	58
二、蜡染	60
第三节 塑形技艺——压褶	64
第四节 装饰技艺——刺绣	65
一、苗族女性服饰刺绣纹样及针法	67
二、侗族女性服饰刺绣纹样及针法	74
◎第三章 黔东南苗族侗族女性传统服饰留存现状	79
第一节 田野考察——以五个村寨为例	81
一、西江苗寨	81
二、岜沙苗寨	95
三、新桥苗寨	102

四、三宝侗寨	106
五、小黄侗寨	111
第二节 服饰留存的概况与服饰留存的方式	115
一、概述	115
二、服饰留存方式分析	121
◎第四章 黔东南苗族侗族女性传统服饰的传承方式	135
第一节 传承方式	136
一、传统的传承方式	136
二、新时代背景下的传承方式	138
第二节 传承环境	145
一、国家与地方各级政府的扶持	145
二、对传承人及其技艺知识产权的保护	146
三、黔东南本民族、本地区传统服饰的存在环境	148
四、民族服饰良性化商业发展	149

◎ 结 论	151
◎ 参考文献	162
◎ 后 记	165

导论

一、缘起

(一) 研究课题的确定

对黔东南地区苗族侗族女性传统服饰产生兴趣，要追溯到2007年，当时笔者刚刚进入中央民族大学民族学与社会学学院民族学专业攻读博士学位，对博士学位论文研究方向的选择是摆在笔者面前的一个问题：如何将之前的服饰学学术背景与民族学的研究有效地结合，并选择一个可以深入研究的课题？经过反复论证与比较，笔者最终选择以对苗族和侗族的比较研究，作为博士学位论文的切入点。

民族选定之后，接下来就是对地域的选择，苗族分布地域较广，在我国的贵州、湖南、湖北、云南、海南等地都有分布，其中贵州省为苗族人口最多、密度最大的省份。^[1]且从汉化程度来看，与贵州相比，其他省份的苗族服饰汉化程度一般都较高，很多地区的苗族服饰更是基本汉化，其民族服饰只是作为一种文化符号存在。吕思勉先生在《中华民族源流史》一书中，在对苗族的分析时特别提出了贵州省的东南地区：“贵州东南境，以古州为中心，环寨千三百余，周几三千里，谓之苗疆。”^[2]在贵州这个范围内，黔东南地区的苗族服饰可以说是保存得比较好的。

再来看侗族的情况。与苗族相同，从人口分布的数量来看，贵州省为侗族人口最多的省份。^[3]从汉化的程度来看，保留侗族传统服饰较为完整的是侗族人口相对集中的贵州省黔东南地区，并且在这个地区，两者之间的相互影响也较大。于是，逐步缩小范围后，贵州省黔东南地区就成为了笔者研究的调查区域。

在选定研究区域之后，笔者多次到黔东南地区进行实地的田野调查，^[4]在调查中，笔者发现与黔东南苗族侗族男性服饰相比，这个地区的女性服饰具

【1】苗族是我国人口较多的少数民族之一，分布在我国西南和中南部，主要居住在贵州、湖南、云南、湖北、海南、广西等省（区）。据2000年第五次全国人口普查统计，苗族共有894.01万人，其中，贵州为429.99万人，约占全部苗族人口的48.1%。

【2】吕思勉：《中华民族源流史》，230页，北京，九州出版社，2009。

【3】侗族是我国历史悠久的稻作民族之一，分布在我国西南部，主要居住在贵州、湖南和广西三省（区）交界处以及湖北部分地区。据2000年第五次全国人口普查统计，侗族共有296.03万人，其中，贵州为162.86万人，约占全部侗族人口的55%。

【4】笔者将苗族、侗族传统服饰保存较好的雷山、榕江、从江、台江、丹寨等县作为田野调查的主要地点。

有更鲜明的民族特征，保留了更多的传统服饰元素，也因此成为判定其民族或支系的重要标志之一。于是，研究的范围又缩小到对黔东南地区苗族、侗族女性服饰的研究上。

经过近两年的研究和写作，笔者的博士学位论文《黔东南苗族侗族女性服饰文化比较研究》于2010年5月完稿，经过一年多的修改后，于2011年9月在中国社会科学出版社出版，得到了较好的肯定。^{【1】}这些肯定也使得笔者更有信心运用交叉学科的学术背景对这个选题进行进一步的深入研究。

“黔东南苗族侗族女性服饰文化比较研究”这一选题侧重的是对黔东南地区苗族侗族女性服饰文化之间的比较研究，主要的落脚点是对两者的比较上。在田野调查和论文的写作中，黔东南苗族侗族女性服饰的传承现状引发了笔者的兴趣，于是产生了对“黔东南地区苗族侗族女性服饰传承现状研究”这一课题研究的想法，对此选题进行研究有着非常重要的意义，主要体现在以下三个方面。

首先，在黔东南地区，民族传统服饰正逐渐退出当地人的日常生活，这是多重作用力共同作用的结果：其一，随着时代向前发展，人们生活节奏加快，像过去一样从种棉、纺纱、织布开始准备，布织好后花很多时间染色、做亮，然后裁、缝、刺绣、镶拼，花一两年的时间做一件衣服的形式，已经渐渐不符合今天的生活节奏。其二，随着人们观念的转变，与此相对应的是人们的生活方式也有了很大的改变，选择花几十、一百元买现成的批量车缝的民族服饰乃至穿着完全汉化的服饰正成为一个大的方向与趋势。其三，民族传统服饰是“活”的文化，它的传承离不开“人”这个因素，而传承人的难得是一个摆在我们面前的实际困难。这个困难由主客两方面因素组成：从客观因素上来看，贵州苗族侗族的少年以及青年女性多在读书或出外打工，前者有繁重的课业，后者离开了传承的环境；从主观因素上来看，据笔者的实地采访，青少年女性大部分都觉得本民族的传统服饰好看，但对于笔者进一步提问“会不会学习这项技艺”，大部分的被采访者都不愿意学，其原因不外乎“没有时间”“太麻烦”“还要学习（打工、干家务等）”这几个原因。这种种制约因素使得对其留存现状的研究具有重要的意义。

其次，如前所述，因多种因素的影响，黔东南苗族侗族女性服饰正在逐渐退出人们的生活，更多地以一种民族符号的形式存在——如在节日期间人们穿着盛装参加各种民族活动。在日常生活中，民族传统服饰逐渐失去了它生存的

【1】 此书2011年12月荣获中国社会科学出版社年度优秀图书奖；2012年9月又荣获国家民委第二届民族问题研究优秀成果著作类图书三等奖。

空间,服装学中有一个“不用退化”的理论,即如果一种服装失去它的存在条件,人们很少穿着,那么它必将逐渐弱化并最终退出人们的生活。黔东南苗族侗族女性服饰的重要意义体现在两个方面:一是它蕴含了丰富的民族传统文化。黔东南苗族侗族女性服饰上最引人入胜的特点之一就在于它图案、纹饰的抽象性,色彩搭配的丰富性以及由此带来的艺术性与文化性。随着懂得这些口口相传的服饰文化的老年女性逐渐老去乃至去世,也许后人将永远不明白“衣服上这些纹状装饰代表什么”“盛装上衣为什么用红、绿两色”“这个图案说的是什么故事”,等等。二是它是精湛手工技艺的产物。黔东南苗族侗族女性服饰,尤其是盛装服饰中凝聚了苗族侗族精湛、繁复、多样的手工技艺,而掌握这些技艺的中老年女性正在逐渐老去,其中一些甚至已经离开人世。同时,有兴趣、有时间、有意愿学习这些传统技艺的年轻人非常难得,这使得服饰的留存越来越难。随着时代的发展,这种趋势会越来越严峻,最坏的结果是,未来的一天黔东南苗族侗族女性服饰可能只是作为一种“死”的“标本”或“文物”而存在,而让它“活”起来就必须让这些手工技艺一代代地传承下去。

最后,“历史”是由无数个“今天”所组成,“今天”是几天、几个月、一年、若干年乃至几十年以后的“过去”,“少数民族传统服饰是民族文化中重要的组成部分,是中华民族传统文化百花园中的一朵奇葩。它是物质文明和精神文明的双重产物,是每个民族自然条件、人文背景、传统观念、意识形态等方面综合作用的结果,因此它的作用不仅仅停留在蔽体保暖等功能之上,它还承载着一个民族的历史、文化、习俗、审美等诸多因素,它是民族文化发展的‘活化石’,是我们研究少数民族文化的实物资料”^[1],黔东南苗族侗族女性传统服饰实物的逐渐流失与技艺的逐渐湮灭是每时每刻发生的事情,而与未来任何一个时间点相比,“现在”是其保留最多的时间点,将笔者“现在”的所见、所闻,以及在此基础上的所思、所想记录下来,也许不够全面,也许有很多偏颇之处,但希望可以后来的研究者提供些微的力量,那么,吾愿已足。

笔者在研究中,查阅了大量前人的研究资料,在进行实地调查的研究者中,他们只是忠实地记录下了他们所见到的“当时”的黔东南苗族侗族女性传统服饰,这些记录有些距今已几十年,有些刚刚过去几年,但与“今天”相比,传统服饰的变化速度还是超乎我们的想象。服饰是物质的也是精神的,它还是时代的映射,是人们生产生活方式以及思想观念的反映,因此,它是“活”的,是每时每刻都可能发生变化的,记录下当下笔者所见的传承现状,留下这个时

【1】周梦:《黔东南苗族侗族女性服饰文化比较研究》,216页,北京,中国社会科学出版社,2011。

间节点的印迹，是这本书的意义所在。

综合以上三方面的原因，笔者开始了对“黔东南地区苗族侗族女性服饰传承现状研究”这一课题的研究。

（二）调查地点的选取

贵州省简称“黔”或“贵”，是我国西南省份之一，与重庆市、四川省、云南省、广西壮族自治区接壤，辖区面积 17.6 万平方千米，占全国的 1.84%。贵州省地势西高东低，平均海拔在 1100 米左右，地貌主要为高原山地、丘陵和盆地三种基本类型，且以山地居多，素有“八山一水一分田”“天无三日晴，地无三尺平”之说。贵州省属亚热带湿润季风气候，温暖湿润，气温变化小，冬暖夏凉，年平均气温在 15℃ 左右，最热月份（7 月）平均气温在 22℃ ~ 25℃，最冷月份（1 月）平均温度多在 3℃ ~ 6℃。

贵州是一个多民族共居的省份。2010 年贵州省常住人口中，汉族人口 2219.8 万，占常住人口的 63.89%；少数民族人口 1254.8 万，占 36.11%。在各少数民族中，按常住人口数量排名，前五位依次是苗族、布依族、土家族、侗族和彝族，其占贵州少数民族人口总量的 81.13%。其中，苗族 397 万人，占全省少数民族人口的 31.64%；侗族 143 万人，占全省少数民族人口的 11.40%。按少数民族人口数量的分布地区排序，依次为黔东南州、铜仁市、黔南布依族苗族自治州、毕节市、黔西南州、安顺市、六盘水市、贵阳市和遵义市，其中黔东南苗族侗族自治州（简称黔东南州）是少数民族人口分布最多的州，有少数民族人口 273 万。^[1]苗族主要分布在黔东南、黔南、黔西南、黔西北和黔东北地区，侗族主要分布在黔东南、黔东地区。

历史上，贵州一带一直属于少数民族地区。先秦时期，贵州地区的主要居民为濮人，其西为氐羌，其东为苗瑶，其南为百越。秦汉以后，今四川、湖南、广东、广西、云南地区相继得到开发，上述四大原始族群也相继发生变动，濮人逐渐衰落，氐羌、苗瑶、百越开始拥向地广人稀的贵州地区，使贵州成为西南各民族交汇的结合点。^[2]今天苗族的祖先属于上古的“九黎”“三苗”，分布于黄河以南长江中下游流域，受中原势力挤压，逐渐迁徙至鄱阳、洞庭两湖以南的今江西、湖南崇山峻岭之中，被称为“南蛮”。汉代以后，苗族先民聚居在今湘、鄂、川、黔毗邻地区的武陵郡，被称为“武陵蛮”。^[3]随着中原势力的不断推进，五陵蛮继续向西、向南迁徙，逐步定居于黔东南、黔南、黔

【1】 参见刘辉：《贵州省少数民族人口现状分析》，载《金田》，2013（8）。

【2】 参见范同寿：《贵州简史》，8 页，贵阳，贵州人民出版社，1991。

【3】 《苗族简史》编写组：《苗族简史》，1~14 页，贵阳，贵州人民出版社，1985。

西南地区。^[1]现代侗族起源于古代的百越之一“骆越”，魏晋以后称为“僚”。骆越最初分布于广东、广西地区，其中一部分从今广西梧州地区溯江而上，进入位于黔东南地区的古州（今榕江），之后逐步扩散到贵州其他地区。^[2]

1. 黔东南地区概述

黔东南州面积30 339平方千米，位于贵州省东南部，东临湖南省怀化市，南接广西柳州市、河池市，西连黔南州，北抵遵义市、铜仁地区。黔东南州总体地势是北、西、南三面高而东部低，中部雷公山区和南部月亮山为中山地带，西部和西北



《皇清职贡图》中的黑苗服饰

部为丘陵状低中山区，东部和东南部为低中山、低山、丘陵、盆地。境内大部分海拔500~1000米。境内原始生态保存完好，有雷公山、云台山、佛顶山等原始森林，有原始植被保护区与自然保护区29个，其中雷公山自然保护区为国家自然保护区。黔东南州属于中亚热带季风湿润气候区，具有冬无严寒、夏无酷暑、雨热同季的特点。年平均气温14℃~18℃，最冷月1月平均气温5℃~8℃，最热月7月平均气温24℃~28℃。

黔东南州下辖凯里以及麻江、丹寨、黄平、施秉、镇远、岑巩、三穗、天柱、锦屏、黎平、从江、榕江、雷山、台江、剑河15县。截至2012年，黔东南州户籍人口459.22万人，有苗族、侗族、汉族、布依族、水族、瑶族、壮族、土家族等33个民族，常住人口中少数民族人口占78.27%，其中苗族人口占41.57%、侗族人口占28.99%，是黔东南地区最主要的少数民族。

历史上的苗族和侗族的社会发展均不平衡，位于平坝地带的苗族和侗族较早和中原文化接触，社会经济发展程度较高，风俗习惯也越来越接近于汉族。位于山区的黔东南古州及周边地区，在清代被称为“苗疆”，是“生苗”的聚居地，也是贵州最晚开发的地区之一，在设置“苗疆六厅”之前，完全处于封闭状态，

[1] 范同寿：《贵州简史》，10~11页，贵阳，贵州人民出版社，1991。

[2] 中国科学院民族研究所贵州少数民族社会历史调查组：《侗族简史简志合编（初稿）》，5~6页，北京，中国科学院民族研究所，1963。

因此保留了比较原生态的苗族和侗族风俗与文化。^[1]时至今日,黔东南地区的民族风情和民族传统文化土壤依然非常浓郁、深厚。2012年12月,住房城乡建设部、文化部、财政部三部门发通知公示中国传统村落名录,全国28个省共646个传统村落^[2]入选该名单,^[3]其中贵州省以90个居首。这90个传统村落中,黔东南地区占60个,这是一个很高的比例。而民族传统服饰并不是孤立存在的——传统村落恰恰是民族传统服饰得以保存的最好环境,因此对于苗族侗族女性传统服饰来讲,黔东南地区是一个很好的田野调查选择区域。2014年,贵州省文化厅组织专家对贵州各市(州)及直管县申报的贵州省民间文化艺术之乡进行了评审,黔东南州有19个被命名为2014—2016年度“贵州省民间文化艺术之乡”,这其中与服饰技艺直接相关的有“黄平县蜡染艺术之乡”“雷山县苗族银饰锻制艺术之乡”“麻江县瑶族枫香染艺术之乡”“榕江县塔石瑶族水族乡苗族蜡染、刺绣艺术之乡”,其他获得此称号的艺术之乡中大部分是民族歌舞表演,也需要穿着民族传统服饰,是与服饰间接相关。

2. 田野调查地点

调查地点的选择非常重要,如前所述,对黔东南地区苗族侗族女性服饰的研究,自2007年开始前期准备工作后,于2008年正式开始进行实地的田野调查。这些实地调查从2008年一直持续到2012年,在此期间,笔者和调查团队多次深入黔东南地区,收集了大量的第一手资料,并对黔东南地区的苗族侗族女性服饰有了直观且较为深入的认识。经过分析与论证,调查地点主要集中在黔东南地区苗族侗族分布较为密集且传统服饰留存较好的雷山县、榕江县、从江县、台江县、丹寨县、黄平县、施秉县、剑河县、黎平县等地。这几个县从传承角度来讲,都有着各自的特点。

雷山县位于贵州省东南部、黔东南州西南部,北接凯里市,南与丹寨县相邻,东与榕江相接,西接凯里市和丹寨县。土地总面积1218.5平方千米,主要民族为苗族,占全县人口的82.6%。历史悠久,文化灿烂,被誉为苗族文化中心。笔者对有“中国民间艺术之乡”之称的郎德上寨、“中国苗族第一寨”之称的西江苗寨以及没有被深度旅游开发的大塘乡新桥村的苗族女性服饰留存现状进行了实地考察。

榕江县位于黔东南州南部,东接黎平、从江县,西临三都水族自治县,南接荔波县,北连剑河县。土地总面积3315.8平方千米,生活着以侗、苗、汉、水、瑶为主的17个民族。笔者对被称为“天下第一侗寨”的三宝侗寨、服装

【1】 中国科学院民族研究所贵州少数民族社会历史调查组:《侗族简史简志合编(初稿)》,19页,北京,中国科学院民族研究所,1963。

【2】 中国传统村落,原指民国以前建村的村落。2012年9月,经传统村落保护和发展专家委员会第一次会议决定,将其由“古村落”改名为“传统村落”。传统村落包含着较为传统的生产生活方式,兼具物质文化遗产与非物质文化遗产特性。

【3】 其中北京市9个、天津市1个、河北省32个、山西省48个、内蒙古自治区3个、黑龙江省2个、上海市5个、江苏省3个、浙江省43个、安徽省25个、福建省48个、江西省33个、山东省10个、河南省16个、湖北省28个、湖南省30个、广东省40个、广西壮族自治区39个、海南省7个、重庆市14个、四川省20个、贵州省90个、云南省62个、西藏自治区5个、陕西省5个、甘肃省7个、青海省13个、宁夏回族自治区4个、新疆维吾尔自治区4个。

发式具有古风的七十二侗寨、民风淳朴的高文苗寨、服饰色彩艳丽的滚仲苗寨进行了实地考察。

从江县位于黔东南州东南部，东与黎平县、广西三江侗族自治县相接，西与荔波县、广西环江县相连，南抵广西融水县，北接榕江县。土地总面积3244平方千米。这里的少数民族主要以苗、侗、壮、水、瑶为主，其中苗族、侗族占有很大的比重。笔者对民族服饰留存状况良好的岜沙苗寨、“侗族大歌故乡”小黄侗寨和盛装风格朴素的银潭侗寨进行了实地考察。

台江县位于贵州省东南部、黔东南州中部，北临施秉县，南接雷山县，西接凯里市，东临剑河县。土地总面积为1108平方千米。有14.5万人口，有苗、侗、土家、布依等15个少数民族，其中苗族人口占全县总人口的97%，是全国苗族人口聚居最多的县。每年的农历三月三，这里会举办盛大的节日“姊妹节”，在持续数天的“姊妹节”上，年轻女性会穿上自己最珍贵的盛装参加这个一年一度的盛会。其中施洞镇是苗族刺绣艺术之乡，施洞妇女刺绣技艺精湛，细腻繁复，具有很强的艺术感染力。笔者对施洞“姊妹节”进行了实地考察。

丹寨县地处贵州省东南部，东接雷山县，南靠三都县，西与都匀市、麻江县交界，北邻凯里市。县境内多民族聚居，有苗、汉、水、布依等18个少数民族，其中苗族占全县总人口的85.6%。丹寨苗族蜡染技艺列入第三批国家级非物质文化遗产名录，从织布到染布均为手工制作，图案古朴。被称为“蜡染艺术之乡”的扬武镇非常重视对蜡染技艺的传承，笔者对扬武镇的蜡染传承现状及民间蜡染组织进行了实地考察。

黄平县位于黔东南州西北部，东接施秉县，东南接台江县，南接凯里市，西接瓮安市、福泉市，北接余庆县。生活有苗、汉、侗等20个民族，其中苗族约占全县总人口的55%。黄平苗族银饰锻制技艺属于国家级非物质文化遗产，银饰造型独特、式样繁多。黄平苗族女性服饰具有很强的地域色彩，我们对黄平县谷陇镇的苗族女性服饰留存情况进行了实地考察。

施秉县位于黔东南州西北部，东接镇远县，东南接剑河县，南接台江县，西接黄平县，西北接余庆县，北接石阡县。生活有苗、侗、布依、汉等19个民族。施秉县重视旅游业的发展，利用当地民族传统文化元素进行旅游产品的开发，鼓励创建民族刺绣等非物质文化产品企业，我们对双井镇龙塘苗寨的女性服饰留存情况进行了调查，并对施秉县的相关企业进行了实地考察。

剑河县位于黔东南州中部，东接天柱县、锦屏县，南接黎平县、榕江县，西接雷山县、台江县，北接镇远县、施秉县、三穗县。以苗族、侗族为主的少

数民族占全县总人口的96%。苗族锡绣非常著名,其独特的技艺与审美特征使得它在苗族刺绣技艺中占有独特的位置,我们对柳川镇南寨乡展留村的锡绣技艺进行了实地考察。

黎平县位于黔东南州南部,东接湖南靖州苗族侗族自治县、通道侗族自治县,南接广西三江县,西接榕江县、从江县,北接锦屏县、剑河县。黎平侗族约占全县总人口的71%,是中国侗族人口最多的一个县,也是侗族文化的主要发祥地,有“侗乡之都”之称。黎平尚重的侗族女性盛装是黔东南地区侗族女性盛装中最为华美的代表,体现了刺绣装饰的“繁”“满”之美,我们对本县肇兴、龙额、尚重等地的侗族女性服饰留存情况进行了实地考察。

二、相关概念与本书的结构

(一) 概念的界定

在进行研究之前,厘清与界定相关概念有助于我们更好地分析和论述黔东南苗族侗族女性服饰的传承现状。本书中所涉及的概念有黔东南苗族侗族女性传统服饰、黔东南苗族侗族女性服装,黔东南苗族侗族女性饰品、传承、传承人。

1. 黔东南苗族侗族女性传统服饰

这里所讲的“黔东南苗族侗族女性传统服饰”是一个整体的概念,即“黔东南苗族侗族女性服装”与“黔东南苗族侗族女性饰品”的总称。“黔东南苗族侗族女性服装”指的是包裹身体各个部位的布质的服装;“黔东南苗族侗族女性饰品”既包括装饰身体不同部位的首饰,也包括悬挂、缝缀于服装上的配饰,这些饰品主要以金属(银、铜)为材质,也有木质、织物质(绢、毛线、丝线)以及被毛质(刺猬刺)。这些传统服饰既包括她们在重要的场合所穿戴的盛装,也包括在日常生活中所穿戴的本民族的便装。无论是盛装还是便装,指的都是具有苗族侗族本民族特色的民族服饰,受现代生活影响的苗族侗族女性所着的汉化服装不在研究之列。

2. 黔东南苗族侗族女性服装

本书所指的黔东南苗族侗族女性服装指的是黔东南地区苗族侗族女性所着的包裹人体头部、躯干和四肢的衣物,是以纺织品为质料的衣服。这其中分为两个大类:主体服装,即上衣与下衣(裤装或裙装);辅助服装,即首服(头帕和帽等)、足服(布鞋和草鞋等)、胸兜、围裙、条裙、飘带裙、背带、绑腿(腿套)及花带。