

规划教材 精品教材 畅销教材
高等院校艺术设计专业丛书

E W E S T E R N G A R D E N S

西方风景园林史

HISTORY OF WESTERN
GARDENS

陈教斌 唐海艳 杨琪瑶 刘春 盛丽 / 编著

非外借



重庆大学出版社

规划教材 精品教材 畅销教材
高等院校艺术设计专业丛书

西方风景园林史

HISTORY OF WESTERN

◀ G A R D E N S ▶

陈教斌 唐海艳 杨琪瑶 刘春 盛丽 / 编著



重庆大学出版社

图书在版编目(CIP)数据

西方风景园林史 / 陈教斌等编著. —重庆: 重庆大学出版社, 2018.8
(高等院校艺术设计专业丛书)
ISBN 978-7-5689-1299-0

I. ①西… II. ①陈… III. 园林建筑—建筑史—西方国家—高等学校—教材 IV. ①TU-098.45

中国版本图书馆CIP数据核字(2018)第173555号

高等院校艺术设计专业丛书

西方风景园林史

XIFANG FENGJING YUANLINSHI

陈教斌 唐海艳 杨琪瑶 刘春 盛丽 编著

策划编辑: 周 晓

责任编辑: 周 晓 书籍设计: 汪 泳

责任校对: 刘 刚 责任印制: 张 策

重庆大学出版社出版发行

出版人: 易树平

社 址: 重庆市沙坪坝区大学城西路21号

邮 编: 401331

电 话: (023) 88617190 88617185 (中小学)

传 真: (023) 88617186 88617166

网 址: <http://www.cqup.com.cn>

邮 箱: fxk@cqup.com.cn (营销中心)

全国新华书店经销

重庆市美尚印务有限公司印刷

开本: 889mm × 1194mm 1/16 印张: 11.5 字数: 375千

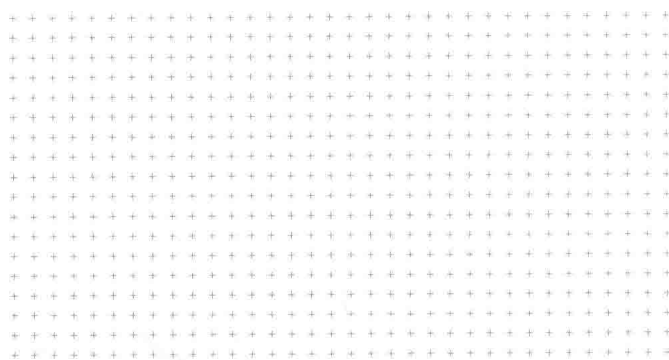
2018年8月第1版 2018年8月第1次印刷

ISBN 978-7-5689-1299-0 定价: 48.00元

本书如有印刷、装订等质量问题, 本社负责调换
版权所有, 请勿擅自翻印和用本书
制作各类出版物及配套用书, 违者必究

丛书主编 许 亮 陈琏年

丛书主审 李立新 杨为渝



高等院校艺术设计专业丛书

编委会

- 罗 力 四川美术学院教授
- 郝大鹏 四川美术学院教授
- 赵 健 广州美术学院教授
- 何 洁 清华大学美术学院教授
- 马一平 四川音乐学院成都美术学院教授
- 吴家骅 《世界建筑导报》总编、深圳大学教授
- 何晓佑 南京艺术学院副院长、教授
- 吴 翔 东华大学工业设计系主任、教授
- 陈小林 四川大学艺术学院设计系主任、教授
- 黄作林 重庆师范大学美术学院院长、教授
- 文 红 重庆第二师范学院美术系主任、教授
- 陈劲松 云南艺术学院设计学院院长、教授
- 田 军 贵州师范大学美术学院院长、教授
- 梁 善 肇庆学院美术学院院长、教授
- 张 晶 华东师范大学教授
- 陈明春 凯里学院美术学院院长、教授

出版说明

“高等院校艺术设计专业丛书”自2002年出版以来,受到全国艺术设计专业师生的广泛关注和好评,已经被全国100多所高校作为教材使用,在我国设计教育界产生了较大影响。目前已销售一百万余册,其中部分教材被评为“国家‘十一五’规划教材”“全国优秀畅销书”“省部级精品课教材”。然而,设计教育在发展,时代在进步,设计学科自身的专业性、前沿性要求教材必须要与时俱进。

鉴于此,为适应我国设计学科建设和设计教育改革的实际需要,本着打造精品教材的主旨进行修订工作,我们在秉承前版特点的基础上,特邀请四川美术学院、苏州大学、云南艺术学院、南京艺术学院、重庆工商大学、华东师范大学、广东工业大学、重庆师范大学等10多所高校设计专业的骨干教师联合修订。此次主要修订了以下几方面内容:

1. 根据21世纪艺术设计教育的发展走向及就业趋势、课程设置等实际情况,对原教材的一些理论观点和框架进行了修订,新版教材吸收了近几年教学改革的最新成果,使之更具时代性。

2. 对原教材的体例进行了部分调整,涉及的内容和各章节比例是在前期广泛了解不同地区和不同院校教学大纲的基础上有的放矢地确定的,具有很好的普适性。新版教材以各门课程本科教育必须掌握的基本知识、基本技能为写作核心,同时考虑艺术教育的特点,为教师自己的实践经验和理论观点留有讲授空间。

3. 注重了美术向艺术设计的转换,凸显艺术设计的特点。

4. 新版教材选用的图例都是经典的和近几年现代设计的优秀作品,避免了图例陈旧的问题。

5. 新版教材配备有电子课件,对教师的教学有很好的辅助作用,同时,电子课件中的一些素材也对学生开阔眼界,更好地把握设计课程大有裨益。

尽管本套教材在修订中广泛吸纳了众多读者和专业教师的建议,但书中难免还存在疏漏和不足之处,欢迎广大读者批评指正。

高等院校艺术设计专业丛书编委会

2018年6月

前 言

“西方风景园林史”课程以往常用的教材大多存在如体例比较呆板、较多的文字描述、插图较少、与专业课之间的关系不密切等问题。当然也有一种以图片介绍为主的园林史著作，这种虽然图片清晰，但是缺少一个大的线索把主要的园林历史串联起来，学生只能看到一个个独立的案例，而对其背景知识等却较难获得。以上两种类型的园林史著作都有自己的优缺点。怎样找到一个平衡点，特别是现在的大学本科教育，每门课的课时较少，老师能否在课堂上尽量少讲过多的理论，把学习的主动权交给同学，将课堂延伸至课外，让学生在课外多思考和实践。这些都是我们编写此书重点思考的问题。

本书以课题的形式为体例，一是因为不想让学生觉得这是一本传统的教材，避免视觉疲劳；二是因为西方风景园林史的鸿篇史实，仅靠一本教材或专著是很难表述完整和细致的，用课题的方式就其中的主要西方国家和地区园林风格和流派及其代表的园林案例进行扼要的阐述，尽量使内容覆盖面更广，而更深的内容可以通过课前的热身互动和课后的拓展训练继续探究。课前的热身互动能让同学们在课前有一个轻松活泼的准备，而课后的拓展训练则在专业理论和技能方面让学生有更多的思考和训练。另外，在每一课题的最后都有一个段落介绍当时造园技术思想的当代借鉴，目的是想让园林历史与专业设计课产生紧密的联系，使其变得更生动和具有实践意义。

对园林史的编著，西南林业大学魏开云老师建议：“强化一些不同时期、不同国家、不同风格园林的主要要素、布局、色彩、材质、植物、适合范围等内容……以文字、线条图、实景照片相配合。如果是纯历史写作思路，学生学完了，只能当历史看待，而不知道设计园林方案时该如何把握。目前的园林设计课程，更多地告诉学生共性的设计手法，鲜有告诉学生在营造什么时期、什么风格园林时要把握的要点，以至于现在很多的仿古建筑，外面簇拥的是不搭调的现代园林和其他风格园林。”因此，我们在编著此

书时就尝试去避免魏老师提到的以上问题,希望编著一本既图文并茂又与景观设计紧密结合的园林史教材,让更多的老师和学生从中得到一些启示和借鉴。

本书分为9个课题,按照时代和国家地区的顺序展开。课题1至课题3由陈教斌编写,主要内容有古代西方园林、中世纪西欧园林和伊斯兰园林;课题4至课题5由杨琪瑶编写,主要内容有意大利文艺复兴时期园林、法国古典主义园林;课题6至课题9由刘春编写,主要内容有英国自然风景式园林、美国园林、欧洲近代园林和西方现代园林。全书由陈教斌统稿,还得到了唐海艳、盛丽、王婷婷等老师的帮助。

陈教斌

2018年2月于重庆北碚杏林花园

目 录

1 古代西方园林 (4世纪以前)	
1.1 古埃及园林 (前3200年—前1世纪)	1
1.2 古巴比伦园林 (前3500年—前5世纪)	9
1.3 古希腊园林 (前3000年—前1世纪)	13
1.4 古罗马园林 (前8世纪—公元4世纪)	20
1.5 古代西方造园技术思想的当代借鉴	32
2 中世纪西欧园林 (5—15世纪)	
2.1 背景介绍	33
2.2 中世纪西欧园林概况	34
2.3 中世纪西欧园林的特征	37
2.4 中世纪西欧造园技术思想的当代借鉴	38
3 伊斯兰园林 (8—15世纪)	
3.1 波斯伊斯兰园林	39
3.2 西班牙伊斯兰园林	41
3.3 伊斯兰造园技术思想的当代借鉴	45
4 意大利文艺复兴时期园林 (15—17世纪)	
4.1 背景介绍	46
4.2 文艺复兴初期园林	48
4.3 文艺复兴中期园林	52
4.4 文艺复兴后期园林	65
4.5 意大利台地园的特征	76
4.6 意大利文艺复兴时期造园技术思想的当代借鉴	78

5 法国古典主义园林 (17世纪)	
5.1 背景介绍	80
5.2 勒·诺特尔与勒·诺特尔式园林	81
5.3 欧洲的勒·诺特尔式园林	96
5.4 法国古典主义造园技术思想的当代借鉴	108
6 英国自然风景式园林 (18世纪)	
6.1 背景介绍	110
6.2 英国自然风景式园林代表人物	111
6.3 英国自然风景式园林实例	114
6.4 英国自然风景式园林的特征	128
6.5 法国的自然风景式园林	129
6.6 英国自然风景式造园技术思想的当代借鉴	135
7 美国园林 (17—19世纪)	
7.1 背景介绍	136
7.2 美国殖民时期园林	136
7.3 美国城市公园	138
7.4 美国国家公园	144
7.5 美国造园技术思想的当代借鉴	147
8 欧洲近代园林 (19—20世纪)	
8.1 背景介绍	148
8.2 英国城市公园的兴起	149
8.3 法国城市公园的兴起	153
8.4 欧洲近代园林的特征	156
8.5 欧洲近代造园技术思想的当代借鉴	156
9 西方现代园林 (20世纪)	
9.1 西方现代园林发展概况	158
9.2 西方现代园林主要流派、代表人物及作品	161
9.3 西方现代园林的特征	172
9.4 西方现代造园技术思想的当代借鉴	173
参考文献	174

1 古代西方园林（4世纪以前）

【课前热身】

查看BBC纪录片：《消失的法老王国：派拉姆西》《古代埃及人》《尼罗河》《遗失的神灵之希腊人》《希腊神话的真相》《角斗士》《庞贝古城最后一天》《遗失的神灵之古罗马》。

【互动环节】

思考为何古埃及被誉为西方文化之源之一？它对西方文明究竟产生了什么影响？

查看CNTV《世界历史》第6集（1）（2）。

西方园林的历史最早可以追溯到公元前3000年以前，人类早期的建筑景观大多是满足基本的生产、生活和宗教等与自身密切联系的功能。从洞穴到巢居再到简单的地上建筑的居住方式，西方的风景园林伴随建筑从最初的基本功能，发展到后来的娱乐、炫耀等功能（图1-1）。可以看出，风景园林的历史是一部与当时的自然、社会、技术、文化、艺术等相关的环境改造史。由于所存的资料有限，人们只能从洞穴和陵墓的壁画以及相关的文字描述中发现或还原其当时造园的面貌（图1-2）。本课介绍古埃及、古巴比伦、古希腊和古罗马造园的历史概貌，因为古代西方造园受埃及、古巴比伦的风景园林的影响较大，所以把其归于古代西方园林中来叙述。

1.1 古埃及园林（前3200年—前1世纪）

1.1.1 背景介绍

（1）地理区位

古代埃及地跨亚、非两大洲，位于非洲北部与苏伊士运河以东的西奈半岛，北临地中海，东邻红海，是欧、亚、非三大洲的交通要塞。尼罗河由南向北流经埃及境内，构成狭长的河谷地带，河谷两岸是陡峭的岩壁，尼罗河下游呈扇形散开，河流冲积而形成三角洲。



图1-1 史前英国巨石阵



图1-2 西班牙阿尔塔米拉洞穴壁画

(2) 气候条件

古埃及国土面积96%以上均为沙漠。埃及南部属热带沙漠气候,干燥少雨,全年日照强度很大,冬季温和,夏季酷热。尼罗河三角洲和北部沿海地区属亚热带地中海气候,相对温和。温差较大的气候特点对古埃及园林的形成及特色影响显著。

(3) 历史背景

古埃及是历史悠久的文明古国,其历史简表如下(表1-1)。

表1-1 古埃及历史简表

时 间	王朝名称	事 件
前4000		出现了最早的国家
前王国时代 前3100	第一王朝	美尼斯统一了上、下埃及,开创了法老专制政体,开始使用象形文字
古王国时代	前2686—前2181	金字塔建筑风行,被称为“金字塔时代”,第五王朝开始修建太阳神庙
	前2181—前2040	古代埃及战乱频繁,导致国家的分裂
中王国时代	前2033—前1786	公元前2040年,底比斯的统治者重新统一了上、下埃及
	前1786—前1567	战乱再度频繁
新王国时代	前1567—前1085	国力一度十分强盛,此后因战乱走向衰退
	前332	马其顿的亚历山大大帝击败波斯人,灭波斯王朝,结束了3000年的“法老时代”
	前305—前30	公元前305年,托勒密·索特建立了托勒密王朝,古埃及文化与古希腊文化相互影响和渗透而得到很大发展
	前30	被古罗马征服,成为隶属古罗马帝国的3个省
	公元640	被古代阿拉伯人占领,以后逐渐成为古阿拉伯世界东部的政治、经济和文化中心

(4) 文化艺术

①建筑。由于古代埃及森林稀少,因此所有大型建筑都用石材,如古埃及人用石头建造金字塔和神庙。其中,金字塔同古埃及人的宗教信仰密切相关,而神庙建筑则与天文学有着直接的关系。几何学影响建筑特色,居住区相对于尼罗河规则地排列成直角形,建筑景观沿着道路走向一系列线性布置。河水的周期性泛滥使其对生命产生永恒的感觉,因此精美的坟墓随之修建(图1-3)。

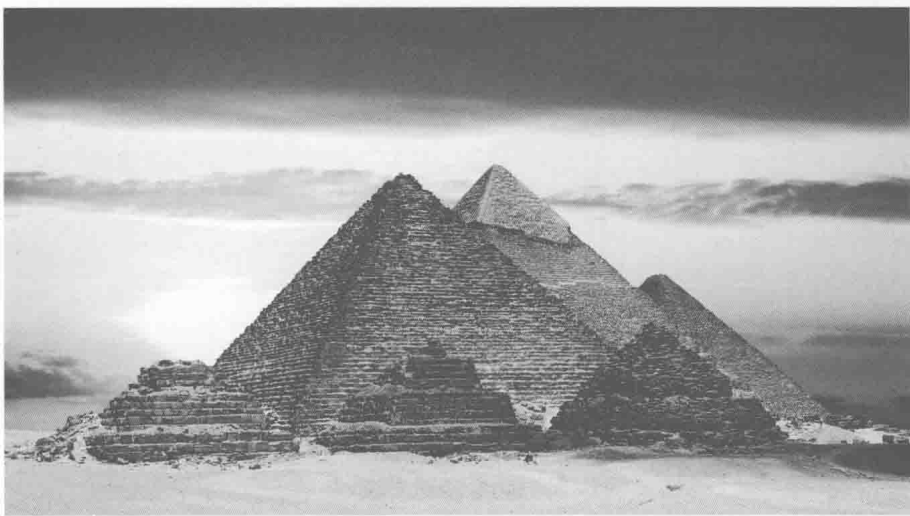


图1-3 吉萨金字塔遗址

②美术。美术一直被认为是古埃及文明的一个重要组成部分。随着法老时代的结束，古埃及进入古希腊罗马时期，也正是在这一时期，古埃及艺术逐渐衰退。后来，随着基督教在古埃及的传播，哥特艺术诞生了。而由于伊斯兰教的传入，出现了新的伊斯兰艺术（中东和其他信奉伊斯兰教地区的大众从7世纪以来创造的文学、表演和视觉艺术），并经过1 000多年的发展，形成了完美的实用美术形式。

③宗教。古埃及的宗教与尼罗河有着密切的关系。古埃及人最信奉的神为太阳神，因此，境内多处修建太阳神庙。主要有公元前1450年塞内姆特设计的德尔埃尔·巴哈利神庙、公元前1350年卢克索城的卡纳克阿蒙神庙、公元前2065年建造的曼都赫特普神庙、公元前1200年拉美西斯二世神庙和阿布辛波大石窟神庙、公元前1150年建造的拉美西斯三世神庙等。

除了以上成就外，古埃及人还在天文历法、文字和医学等方面也做出了不朽的成绩，如很早使用的太阳历、象形文字以及制作木乃伊的技术。

1.1.2 古埃及园林类型

古埃及的园林形式主要有果蔬园、小型宅园、宫苑、圣苑、墓园、动植物园等。

(1) 宅园

古埃及宅园主要分为两种形式：一种是奴隶平民家的普通宅园，如同现代的农业住宅（图1-4）；另一种是王公贵族的宅园，其在规模和档次上均高于普通宅园。在第十八王朝时期，王公贵族掀起宅园建设高潮，不像平民的宅园只有简单的菜园或简陋的园林要素，他们的宅邸旁都建有游乐性的水池，四周有各种树木花草，其中掩映着游憩凉亭。在特鲁埃尔·阿尔马那遗址中发掘出的一些大小不一的园林，都采用几何式构图，以灌溉水渠、划分空间，一般占地70米×70米。府邸的功能完善，被分成三个部分，其中北面为大院子，园中成列种植着埃及榕、椰枣、棕榈、柏树或果树，另有种植瓜果和辟有水池（图1-5）。

阿美诺菲斯三世（Amenophis III，前1412—前1376在位）时代塞努菲尔大臣陵墓中的壁画，描绘了奈巴蒙花园中的情景：矩形的水池位于园中央，池中有水生植物和动物，池边有芦苇和灌木，呈对称式布局；行列式种植的椰枣与石榴、无花果等果树有规律地间植；女佣正在角落的小桌上摆放果篮和酒



图1-4 古埃及平民宅园

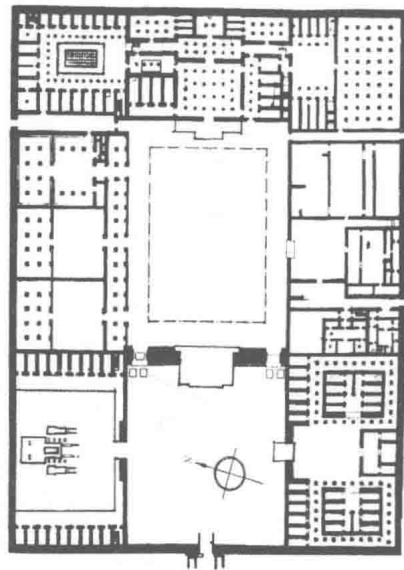


图1-5 古埃及贵族宅园平面图

壶,反映出当时埃及王公贵族宅园完全是一个游乐和生活的环境(图1-6、图1-7)。

古埃及的宅园一般地形平坦,围有高墙。园地呈方形或矩形,采用严整对称的布局形式。入口处理成门楼式的建筑,称为塔门,十分突出。大门与住宅建筑之间是笔直的甬道,构成明显的中轴线。甬道两侧及围墙边行列式种植着椰枣、棕榈、无花果及洋槐等,两边对称布置凉亭和矩形水池,池水略低于地面,为沉床式,以台阶联系上下(图1-8、图1-9)。园中各部分以矮墙分隔成若干个独立并各具特色的小空间,互有渗透和联系。在总体布局上有统一的构图,显得严谨有序(其造园要素详见表1-2)。

表1-2 古埃及宅园的造园要素

造园要素		具体形式	备注
具有园林建筑		水池及各种植物凉亭、棚架等	改善小气候,力求创造一种凉爽、湿润、舒适的环境
种植方式多样		庭荫树、行道树、藤本植物、水生植物及桶栽植物等	
植物应用	庭荫树	椰枣、棕榈、洋槐等	以实用及庇荫效果为主
	行道树	石榴、无花果、葡萄等	
	装饰	迎春、月季、蔷薇、矢车菊、罂粟、银莲花、睡莲等	
	花卉装饰	栎树、悬铃木、油橄榄等以及樱桃、杏、桃等	地中海沿岸引进
放养水禽等动物		已初具现代园林的主要元素	活跃气氛

(2) 宫苑

宫苑园林是指为法老休憩娱乐而建的园林化的王宫。在尼罗河三角洲的卡洪城里,宫殿与府邸的形式差别不大,但更趋家庭化。四周为高墙围合的一个个矩形的闭合空间,宫内再以墙体分隔空间,形成若干小院落,整体呈中轴对称格局。各院落中有格栅、棚架和水池等,装饰有花木、草地,有时也种植可

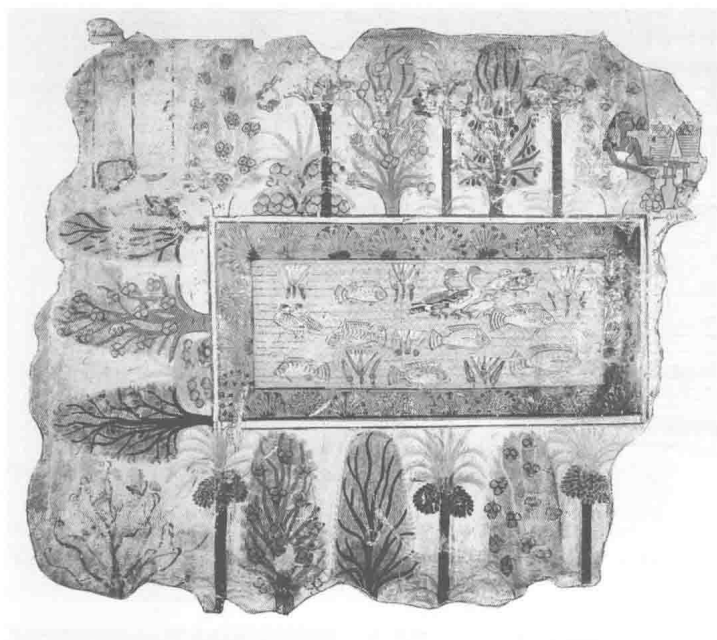


图1-6 阿美诺菲斯三世塞努菲尔大臣陵墓中的壁画描绘的奈巴蒙花园



图1-7 塞努菲尔大臣夫妇的石刻雕像

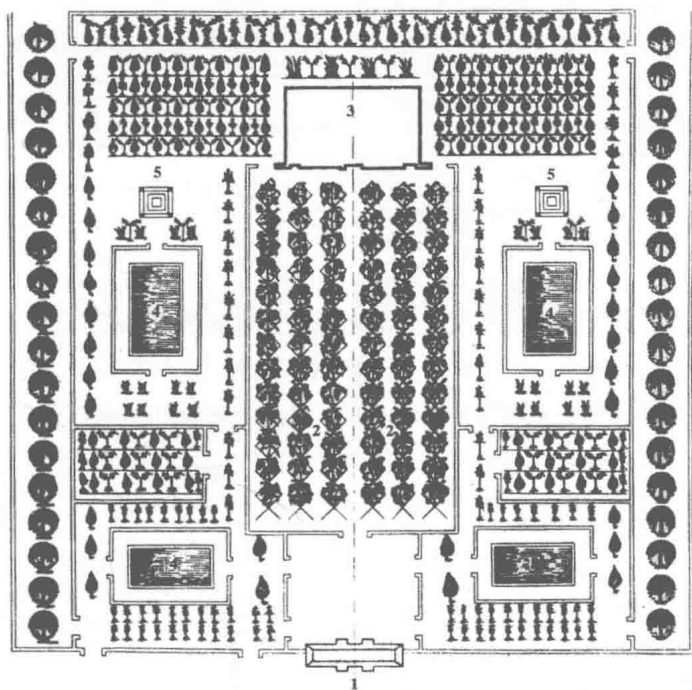


图1-8 古埃及墓中石刻描绘的贵族宅园平面图
1.入口塔门; 2.葡萄架; 3.建筑; 4.水池; 5.凉亭

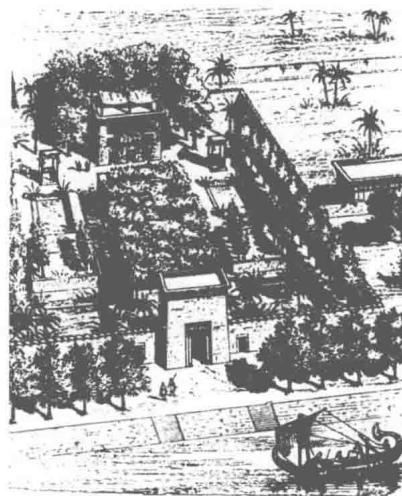


图1-9 古埃及墓中石刻描绘的贵族宅园复原图

食用的植物。畜养水禽，还有可以遮阴的凉亭。

新王国时期，宫苑已经和太阳神庙结合，但还没有严整的格局。后来在阿马尔那的几座宫苑中，有两座有了明确的轴线布局。其中一座占地15 904平方米，皇帝的正殿位于轴线的中心位置，最大的部分是仓库、卫队宿舍和政权机构用房，而神庙显得较小且位于一进院子的北侧（图1-10）。到公元前13世纪至公元前12世纪时，在美迪奈特·哈布的宫苑，居于正中的是庙宇（图1-11）。

底比斯的法老宫苑呈中轴对称，宫苑内用栏杆和树木分隔空间。走进宫苑的大门，两旁是排列着狮身人面像的林荫道，林荫道往前是宫殿，位于宫苑的中心，前方小广场矗立

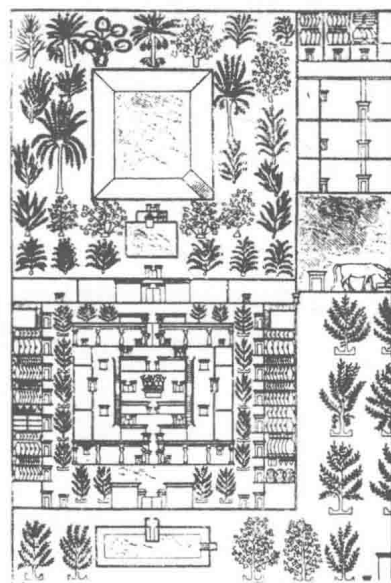


图1-10 阿马尔那的高僧麦利尔的宅园

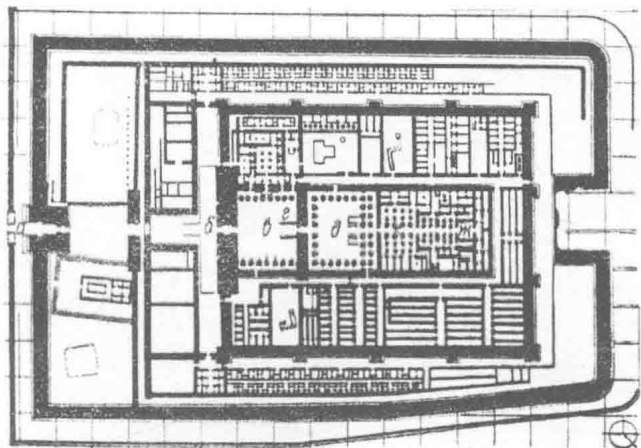


图1-11 美迪奈特·哈布的宫苑平面图

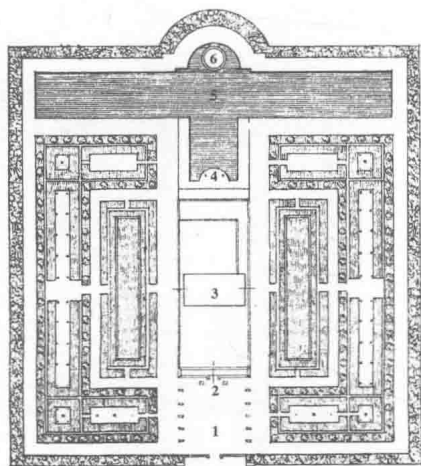


图1-12 底比斯的法老宫苑平面图

1.入口塔门；2.葡萄架；3.建筑；4.水池；5.凉亭

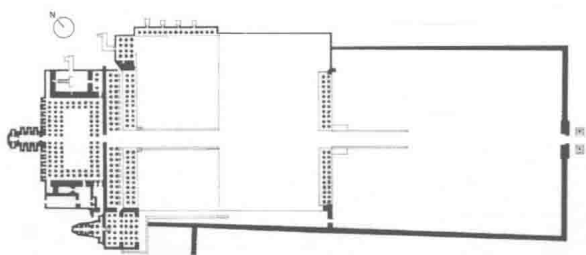


图1-13 德尔埃尔·巴哈利神庙平面图

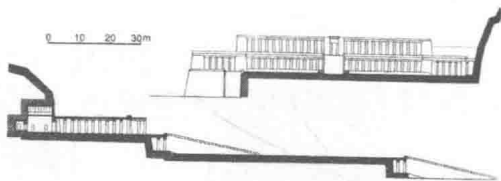


图1-14 德尔埃尔·巴哈利神庙立面图和剖面图

着两座方尖碑，宫殿有门楼式的塔门，特别显眼，塔门与住宅建筑之间是宽阔笔直的甬道，构成明显的中轴对称线。甬道两侧及围墙边行列式种植着椰枣、棕榈、无花果及洋槐等，并点缀着一些圣物雕像。宫殿两侧对称布置着长方形泳池，宫殿后为石砌驳岸的大水池，可供法老闲暇时在其中游船，并有水鸟、鱼类放养其中。池的中轴线上设置了码头和瀑布。园内因有大面积的水面、庭荫树和行道树而凉爽宜人，既营造了舒适的小气候，又显示了皇家的高贵地位。加上凉亭点缀，花台装饰，葡萄悬垂，庄严中透出生机盎然的气氛（图1-12）。

（3）圣苑

古代埃及的法老们十分尊崇各种神。公元前15世纪，著名的埃及女王哈特舍普苏（Hatshepsut，前1503—前1482在位）为了祭奉阿蒙神，在山坡上建造了宏伟的德尔埃尔·巴哈利神庙（图1-13至图1-17）。该坡地被削成三个台层，上两层均环以柱廊，中央甬道两侧有狮身人面像。据说遵循阿蒙神的旨意，专门引种了香木（其木料燃烧时有芳香味）种植在台层上。大片林地围合着雄伟而有神秘感的庙宇建筑（古埃及人将树木视为奉献给神灵的祭祀品，以大片树木表示对神灵的尊崇），形成附属于神庙的圣苑。古埃及的圣苑在棕榈和埃及榕围合的封闭空间中，往往还有大型水池，驳岸以花岗岩或斑岩砌造，池中种有荷花和纸莎草，并放养作为圣物的鳄鱼。

公元前1350年，在尼罗河东岸的卢克索城，埃及人建了卡纳克阿蒙神庙。它规模宏大，布局对称，入口的门楼前有两列人面兽身的雕像排列，从入口进入前院，有柱廊和雕像，后面种植葵和椰树。列柱大厅是神庙的主建筑，由16列共134根柱子组成，中间的圆柱高达12.4米，直径3.57米，上有9.21米的梁，重达65吨。大厅后有几进院落，院落中伫立着方尖碑，种植有埃及本土的乔木（图1-18至图1-23）。

据记载，在拉美西斯三世（Ramses III，前1198—前1166在位）统治时期，法老们设置了514处圣苑，当时的庙宇领地约占全埃及耕地的六分之一。这些庙宇也多在其领地内植树造林，称为圣林。可见当时圣苑及圣林的规模非常可观。

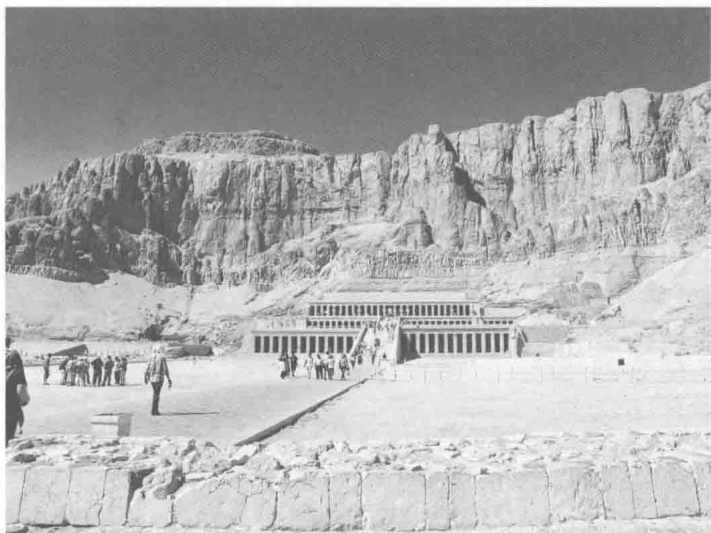


图1-15 德尔埃尔·巴哈利神庙遗址



图1-16 德尔埃尔·巴哈利神庙中的安比斯小庙

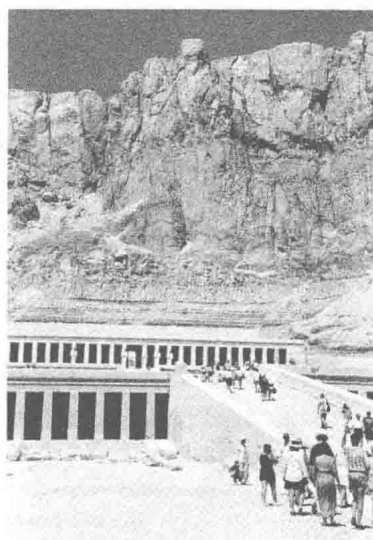
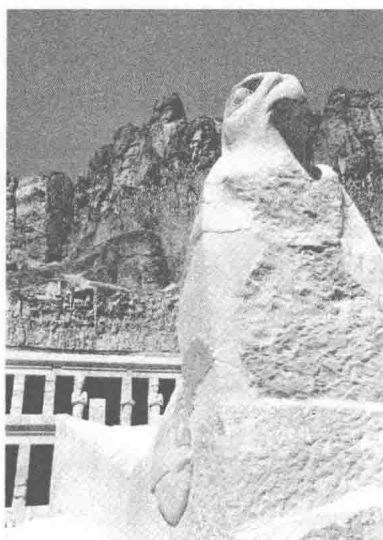
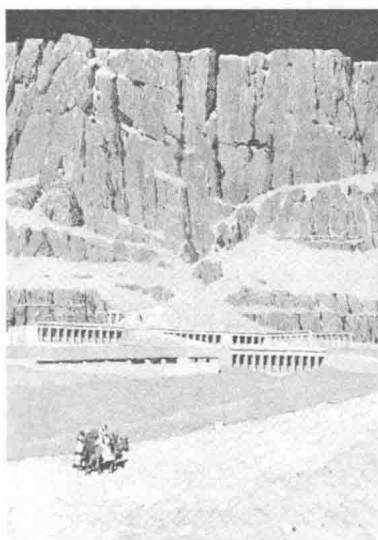


图1-17 德尔埃尔·巴哈利神庙

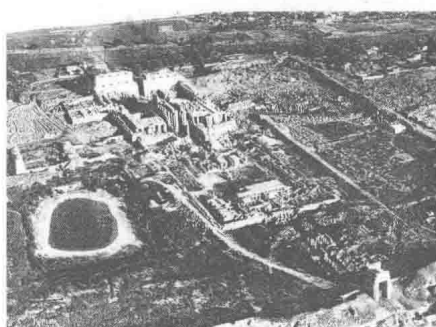


图1-18 卡纳克阿蒙神庙遗址

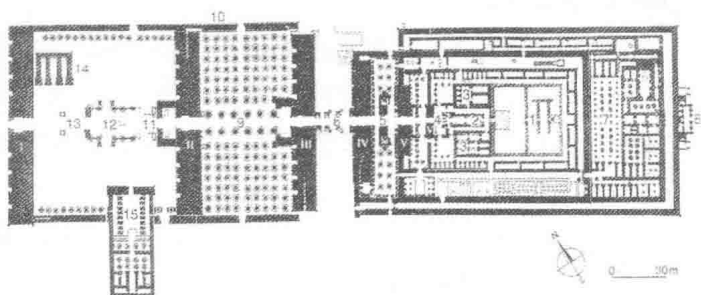


图1-19 卡纳克阿蒙神庙平面图

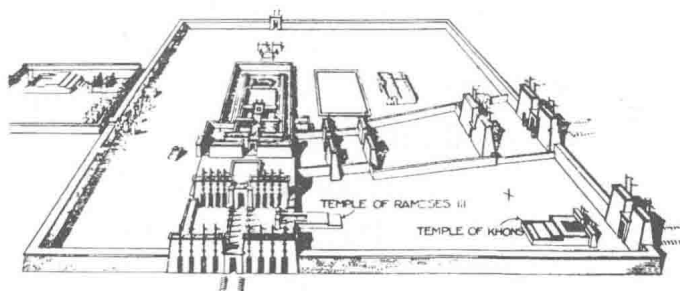


图1-20 卡纳克阿蒙神庙复原图



图1-21 卡纳克阿蒙神庙入口



图1-22 卡纳克阿蒙神庙大厅



图1-23 卡纳克阿蒙神庙前院

(4) 墓园

古埃及人相信人死之后灵魂不灭，是在另一世界中生活的开始。因此，法老及贵族们都为自己建造巨大而显赫的陵墓，而且陵墓周围还要有可供死者享受的、宛如其生前所需的户外活动场地，这种思想导致了墓园的产生。墓园亦称灵园，虽然规模不大，但也往往设有水池，周围成行地种植椰、枣、棕榈、无花果等树木。

古王国时期，中央集权制国家逐渐巩固，皇权的重要性更加突出，营造皇帝崇拜成为主流社会趋势。皇帝陵墓的形制发生改变，陵墓登上历史舞台。早期以阶梯式金字塔为主，公元前3000年古王国第三王朝皇帝昭赛尔的金字塔是其中的代表。

昭赛尔金字塔位于开罗以南的萨卡拉，是由祭司伊姆霍特普设计的，是古埃及第一座大型石质金字塔建筑群，长540米，宽278米，外部有10米高的围墙环绕，内部由门廊、前庭、祭坛、阶梯金字塔、庙宇等组成。金字塔主体6层，高62米，基座东西长125米，南北长109米，占地0.0136平方千米。建造者为了突出皇帝崇拜，以夸张的尺度、巨大的体量和丰富的空间序列，让人心灵震撼，仿佛进入了神秘的世界。其动态内倾的竖向纪念构图为后世的大型皇帝陵墓建设提供了范本。

在尼罗河下游西岸的吉萨高地建的80余座金字塔陵园在当时最为著名，其中规模最大的是胡夫金字塔，又称吉萨大金字塔。在墓园的地下墓室中装饰着大量的雕刻及壁画，描绘了当时宫苑、园林、住宅、庭院及其他建筑风貌，为解读数千年的古埃及的历史、园林及文化留下了宝贵的资料。

古代埃及的墓园对以后欧洲墓地的形制具有一定的影响，墓园也成为欧洲园林的一种形式。

1.1.3 古埃及园林的特征

古埃及园林的形式及其特征，是古代埃及自然条件、社会发展状况、宗教思想和人们生活习俗的综合反映。

(1) 空间布局严整对称

古埃及园林大多选择建造在临近河流或水渠的平地上，因此，园内一般地形平展，少有高差上的变化。园地多呈方形或矩形，在总体布局上有统一的构图，采用严整对称的布局形式，显得严谨有序。四周围以高墙，而且园内也以墙体分隔空间，形成若干个独立并各具特色的小空间，互相渗透和联系。这种将园林分隔成数个小型封闭性空间的布局方式，与后来的伊斯兰园林很相似，也许同样是为不同家庭成员的使用要求而设置的，同时也易于形成隐

蔽和亲密的空间气氛。

（2）注重植物和水体的应用

在一个比较恶劣的自然环境中，人们首先追求的是如何创造出相对舒适的居住小环境。因此，古埃及人在早期的造园活动中，除了强调种植果树、蔬菜以产生经济效益的实用目的外，还十分重视园林改善小气候的作用。在干燥炎热的气候下，阴凉湿润的环境能给人以天堂般的感受，因此，庇荫作用成为园林功能中至关重要的部分，树木和水体就成了古埃及园林中最基本的造园要素。除了树木的庇荫之外，棚架、凉亭等园林建筑也应运而生。

植物的种类和种植方式丰富多变，如庭荫树、行道树、藤本植物、水生植物及桶栽植物等。甬道上覆盖着葡萄棚架，形成绿廊，既能遮阴、减少地面蒸发，又为户外活动提供了舒适的场所。桶栽植物通常点缀在园路两旁。早期的埃及园林中，花卉品种比较少，种植得也不多，其原因或许也是气候炎热，不希望园林中有鲜艳的色彩。直到古埃及人接触希腊园林之后，花卉装饰才成为一种时尚，在园中大量出现。同时，古埃及人开始从地中海沿岸引进了一些植物，丰富了园林中的植物品种。

水体既可增加空气湿度，又能为灌溉提供水源；既是造景要素，又是娱乐享受的奢侈品，因此成为古埃及园林中不可或缺的组成部分。水池中养鱼、水禽，种植睡莲等，都为园林增添了自然的情趣和生气。

（3）宗教文化和农业生产对造园的影响较大

从社会因素及宗教思想上来看，浓厚的宗教思想及对永恒的生命追求，促使了相应的圣苑及墓园的产生。同时，园中的动、植物种类的运用也受到宗教思想的影响。

农业生产的需要促进了古埃及引水及灌溉技术的提高，土地规划也推动了数学和测量学的发展，科技的进步在一定程度上也影响到埃及园林的布局。由于天然森林匮乏，而植树又必须开渠引水进行灌溉，这些都使得埃及园林的形成，从一开始就具有强烈的人工气息，因而其布局也采用了整形对称的规则式，给人以均衡稳定的感受。行列式栽植的树木，几何形的水池，都强调了园林的人工气息，反映出古埃及人在恶劣的自然环境中力求以人力改造自然的思想。这正好表明东、西方园林在不同的环境之下，从一开始就代表着两种思维方法，就是朝着两个方向发展的，从而形成世界园林两大体系的先导。当然，这种发展倾向到古希腊、古罗马时代才更加明朗。

1.2 古巴比伦园林（前3500年—前5世纪）

1.2.1 背景介绍

（1）环境条件

巴比伦王国位于底格里斯河、幼发拉底河之间的美索不达米亚平原。如果说尼罗河孕育了古埃及文化，那么，古巴比伦文化则是两河流域的产物。在河流形成的冲积平原上林木茂盛，加之温和湿润的气候，使这一地区美丽富饶。然而，两河的流量受上游地区雨量的影响很大，有时亦会泛滥成灾。

（2）历史背景

两河流域一马平川的地形，使得这里无险可守，以致战乱频繁。其历史简表如下（表1-3）。