

中國印象

酒店

陈卫新 编



辽宁科学技术出版社

中國印象

酒店

陈卫新编

辽宁
科学技术出版社



辽宁科学技术出版社
· 沈阳 ·

图书在版编目 (CIP) 数据

中国印象. 酒店 / 陈卫新编. —沈阳: 辽宁科学技术出版社, 2019. 1

ISBN 978-7-5591-0034-4

I. ①中… II. ①陈… III. ①饭店—室内装饰设计—中国 IV. ①TU238.2

中国版本图书馆 CIP 数据核字 (2018) 第 000890 号

出版发行: 辽宁科学技术出版社

(地址: 沈阳市和平区十一纬路 25 号 邮编: 110003)

印刷者: 上海利丰雅高印刷有限公司

经销者: 各地新华书店

幅面尺寸: 185mm×250mm

印 张: 16

插 页: 4

字 数: 200 千字

出版时间: 2019 年 1 月第 1 版

印刷时间: 2019 年 1 月第 1 次印刷

策 划 人: 赵毓玲

责任编辑: 杜丙旭 李 红

封面设计: 关木子

版式设计: 周 洁

责任校对: 周 文

书 号: 978-7-5591-0034-4

定 价: 138.00 元

○ 联系电话: 024-23280367

○ 邮购热线: 024-23284502

○ E-mail: 1076152536@qq.com

http://www.lnkj.com.cn

- 134 旅行中的顿点——IN酒店
- 122 画框与画作，舞台与主角——千岛湖云水格精品酒店
- 112 寻找世外桃源——丽江悦途精品酒店
- 098 一个设计师的第二居所——泥尘客舍
- 090 当代人文情怀——亚朵酒店
- 080 境中带『静』——品酒店
- 070 艺术是空间的灵魂——宁波富邦精品酒店
- 062 触发城市美学的新想象——洛阳凯悦嘉轩酒店
- 050 回归自然，隐身于世——归隐酒店
- 040 突破空间界限，重构空间格局——广西南宁永恒朗奕酒店
- 030 用当代的手法解读传统——椿吉大理古城精品酒店
- 018 返璞归真——重庆夕栖精品设计酒店
- 010 自然元素的融合——艾美精品酒店

精致生活品位

前言

目录

索引

248 呼应自然之美——云何住

240 回归古朴——黄丝江边度假酒店

230 海之韵——保利银滩海王星度假酒店

220 徜徉在海子的梦乡——三亚洛克港湾

闲适度假风情

210 现代美学的演绎——璞树文旅

202 大隐于市——苏州漫心·棠隐酒店

194 历史与现代的交融——旧州客栈

182 一间传达温暖的酒店——麦尖青年艺术酒店

酒店大艺术家

172 兼具包容性的有机设计——U酒店

164 龙舟文化的意象转化——岳阳大酒店

154 传承文脉，诠释品位——景德镇1004瓷文化酒店

146 马戏精神与现代装饰——广东珠海长隆马戏酒店

主题渲染空间

中國
印象

酒店
陈卫新编



辽宁科学技术出版社
· 沈阳 ·

- 134 旅行中的顿点——LN酒店
- 122 画框与画作，舞台与主角——千岛湖云水格精品酒店
- 112 寻找世外桃源——丽江悦途精品酒店
- 098 一个设计师的第二居所——泥尘客舍
- 090 当代人文情怀——亚朵酒店
- 080 境中带『静』——品酒店
- 070 艺术是空间的灵魂——宁波富邦精品酒店
- 062 触发城市美学的新想象——洛阳凯悦嘉轩酒店
- 050 回归自然，隐身于世——归隐酒店
- 040 突破空间界限，重构空间格局——广西南宁永恒朗奕酒店
- 030 用当代的手法解读传统——椿吉大理古城精品酒店
- 018 返璞归真——重庆夕栖精品设计酒店
- 010 自然元素的融合——艾美精品酒店

精致生活品位

前言

目录

索引

248 呼应自然之美——云何住

240 回归古朴——黄丝江边度假酒店

230 海之韵——保利银滩海王星度假酒店

220 徜徉在海子的梦乡——三亚洛克港湾

闲适度假风情

210 现代美学的演绎——璞树文旅

202 大隐于市——苏州漫心·棠隐酒店

194 历史与现代的交融——旧州客栈

182 一间传达温暖的酒店——麦尖青年艺术酒店

酒店大艺术家

172 兼具包容性的有机设计——U酒店

164 龙舟文化的意象转化——岳阳大酒店

154 传承文脉，诠释品位——景德镇1004瓷文化酒店

146 马戏精神与现代装饰——广东珠海长隆马戏酒店

主题渲染空间

以“中国印象”为题，编一套书是困难的，就像我们用语言去形容一件宏大的事，很难找到词语间一一对应的准确关系。挂一漏万，在所难免。

印象，是模糊的、笼统的，并不来源于科学的计算。那些接触过的客观事物在人的头脑里留下的迹象，又总是指引着我们的设计观，影响着我们的生活。如果说，一定要用一个词贴切地描述这种“中国印象”，我想这个词就是东方艺术观的本质——写意。我们无法回到过去的语境谈写意，也无意将传统标签化、图式化，我们只能说这里集合呈现的是不同的文化背景、生活经验、个人爱好、项目需求下的中国室内设计作品，本身就是现实生活中时空交错的“中国印象”。

“中国印象”来源于生活。随着时间的变化，我们认识事物的角度与深度都会变化，或者越来越靠近，或者越来越疏离，只有“印象”会一直存在，成为一种有象征性的连接祖先的感受。“中国印象”就是这种感受的表达与传递。这种感受的多少、深浅并不依赖于物理空间上真实的远近，也许来源于视觉经验，来源于童年记忆，只是一团坚定的、向好的意象，是一种“人在旅途式”的心理依靠。从古至今，从文学、绘画、建筑、习俗、戏曲中看去，似乎每一个中国人都是在移动中的。战争、移民、商贸、学仕、贬离、流放，影响人一生的东西实在是太多了。人的一生可以跌宕起伏、经历丰富，但也可以非常的简单平常。古代文人对于日常生活审美化的追求，是由时代精神、政治模式、生活空间，甚至经济状况的改变而促成的，是时代的必然。李泽厚先生曾经认为，整个宋代“时代精神不在马上而在闺房，不在世间而在心境”。诗意的审美态度从来就不是抽象的，文人在日常生活中的审美需求，不期然而成了一种伟大的集体自觉。

“中国印象”来源于情感。中国人讲究“安居乐业”，有了住所，有了空间，便不再流离，可以往来酬酢，可以闭门索居。总之，以一个空间换来了内心深处的踏实。显然，这种中国印象不是偶然的，不是主观造作的，恰恰相反，它来源于传统，来源于生活中的情感。古人在“流动”中，从来没有放弃对这种空间感受的写意表达，唐代王维的终南山“辋川别业”可以说是私家园林之发端，是个人情趣与自然山水相互触发的结果。这种山居生活对王维的影响是显然的，王维擅长山水画，并创造了水墨渲淡之法。他说：“夫画道之中，水墨最为上，

肇自然之性，成造化之功。或咫尺之图，写百千里之景。”这种“质”的发展，在于对自然山水体势和形质的长期观察、概括与提炼，这是空间带来的最直接的感受。王维有佛心，诗境、画境只是表达而已。在他的作品中，经常可以看到小中见大，从已知景象感知无限空间的审美经验。这其中通汇了灵魂深处情感的终极追求。从建筑或造园的意义上来说，他把自然意境中的虚实、多少、有无，按照人的视觉心理活动特点，形象地表现了出来。这也成了后来建筑造园、山水绘画及至当代禅意空间设计等思想方法上的一个基础。李泽厚先生有一个判断，古希腊追求智慧的那种思辨的、理性的形而上学，是狭义的形而上学。而中国有广义的形而上学，这就是对人的生命价值、意义的追求。古希腊柏拉图学园高挂“不懂几何学者不得入内”，中国没有这种传统。中国印象更多地来源于中国人的价值观。李泽厚在提及“审美形而上学”时说：“中国的‘情本体’，可归结为‘珍惜’，当然也有感伤，是对历史的回顾、怀念，感伤并不是使人颓废，事实上恰恰相反。”

“中国印象”来源于书画。中国的空间营造与诗文绘画是非常紧密的。唐宋间的绘画，多有建筑山水体裁。画者在其中常常流露出对于人居与自然关系的认识，对于故乡虚拟性的表达成为一种常态。有学者曾提出，传为李思训所做的《江帆楼阁图》应该是一组四扇屏风最左一扇，而非全图。这也许就是一种“历史的物质性”。似乎中国人的建筑一定是在自然山水中的，空间由此有开有合，有迎有避。立足处，即怀想起兴之所。建筑的门窗，室内的落地画屏，使空间的分隔更加灵活多变，居住的功能分配与自然山水地形地貌结合度极高。唐宋的绘画史记载过大量的画屏，这些可称为“建筑绘画”的作品大都已消失了，许多研究者发现若干经典作品首先是作为画屏而创作的。这样的画屏，是建筑空间中的“隔”，是目光远去之间的参照物，而其中绘制的建筑以及建筑远处的山水，与现实中的建筑山水形成了一种递进。在这种递进中，建筑本身作为一种审美记忆的情感，也渐渐地成了绘画艺术中的经典。文人乡愁似的山水画在造型上追求“简”，那些画中的林木萧疏，简笔行之，点皴率然，远山透迤似逐日而去，空气清新湿润，叠谷足音尚在。

“中国印象”来源于诗文。苏轼在《定风波》中写过，“常羡人间琢玉郎，天应乞与点酥娘。自作清歌传皓齿，风起，雪飞炎海变清凉。万里归来年愈少，微笑，笑时犹带岭梅香。试问

岭南应不好？却道：此心安处是吾乡。”这样的故乡就是不在世间，而在心境。安妥的情感是传承至今的一种文化现象，是人与自然的关系，更是人与人的关系。古人心中的空间概念具有无法替代的神圣性，虽然它并不那么确定。这种有关于印象的“当代性”已不局限于某个特定时期，而是不同时代都可能存在对于生命本源的主动建构。放至当下，也许还意味着人们对于“现今”的自觉反思和超越。人生易老，岁月不居。《红楼梦》里写建筑，常常是实中有虚，虚中有实的。造园之法，即动静之法。中国园林是以文造园的，大观楼是大观园的主楼。“镜花水月”是太虚幻境的一次落实，这种静中之动，是微妙的，也恰能动得人心。贾政与一众清客为大观园中的亭子取名，以水为倚，宝玉取“沁芳”为名，让贾政拈髯点头不语。周汝昌先生按语：“‘沁芳’是宝玉第一次开口题名，仅仅二字却将全园之精神命脉囊括其中。既不粗陋，更显风流，不愧文采二字。”植物与大观园各处人物皆有对应之处。怡红院有花障，更显幽密。有活水源流，花团锦簇，玲珑剔透。有富贵闲人的气息。潇湘馆，前种竹后种芭蕉，清雅，有书卷气。探春的秋赏斋，描绘最为细腻。小园里前种芭蕉后栽梧桐，有其命运的潜兆。室内布置极大气，有黄花梨的大案，豪华的拔步床，充满了士大夫的气息。从符号学的体系来审视，《红楼梦》无非是“归空”与“还泪”两个主题。应该说，每个人心里面都有一个红楼梦，都有一个大观园。这就是典型的“中国印象”，对于室内设计来说，无论是静态的，还是动态的，在更新的方式出现以前，“新古典”与“解析重构”提供了当代设计表达的两个主要渠道。

好设计师一定善于写意，“中国印象”是每位设计师随身携带的遗传基因。我们尊重这种遗传基因的差别，不会因为他们的作品的差异而排除其中的一部分。站在中国室内设计的某一处路口上，我们未必能看见很远的地方，但一定要知道我们从何处来。这是编辑这套书的初衷，对于每一位设计师来说，设计作品就是生命与时间的互证。

陈
卫
新



精致生活品位

自然元素的融合



艾美精品酒店

项目地点 中国，广东，深圳

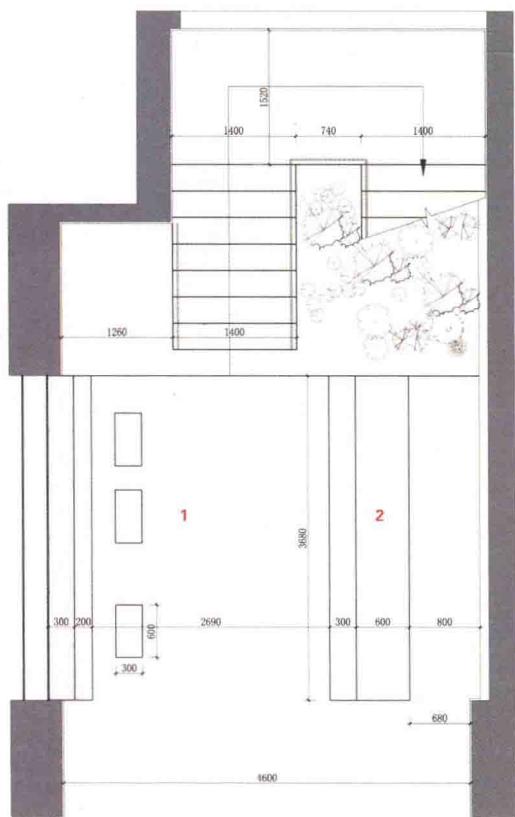
竣工时间 2017年

设计单位 吴恙（深圳）室内设计设计公司

主设计师 吴恙

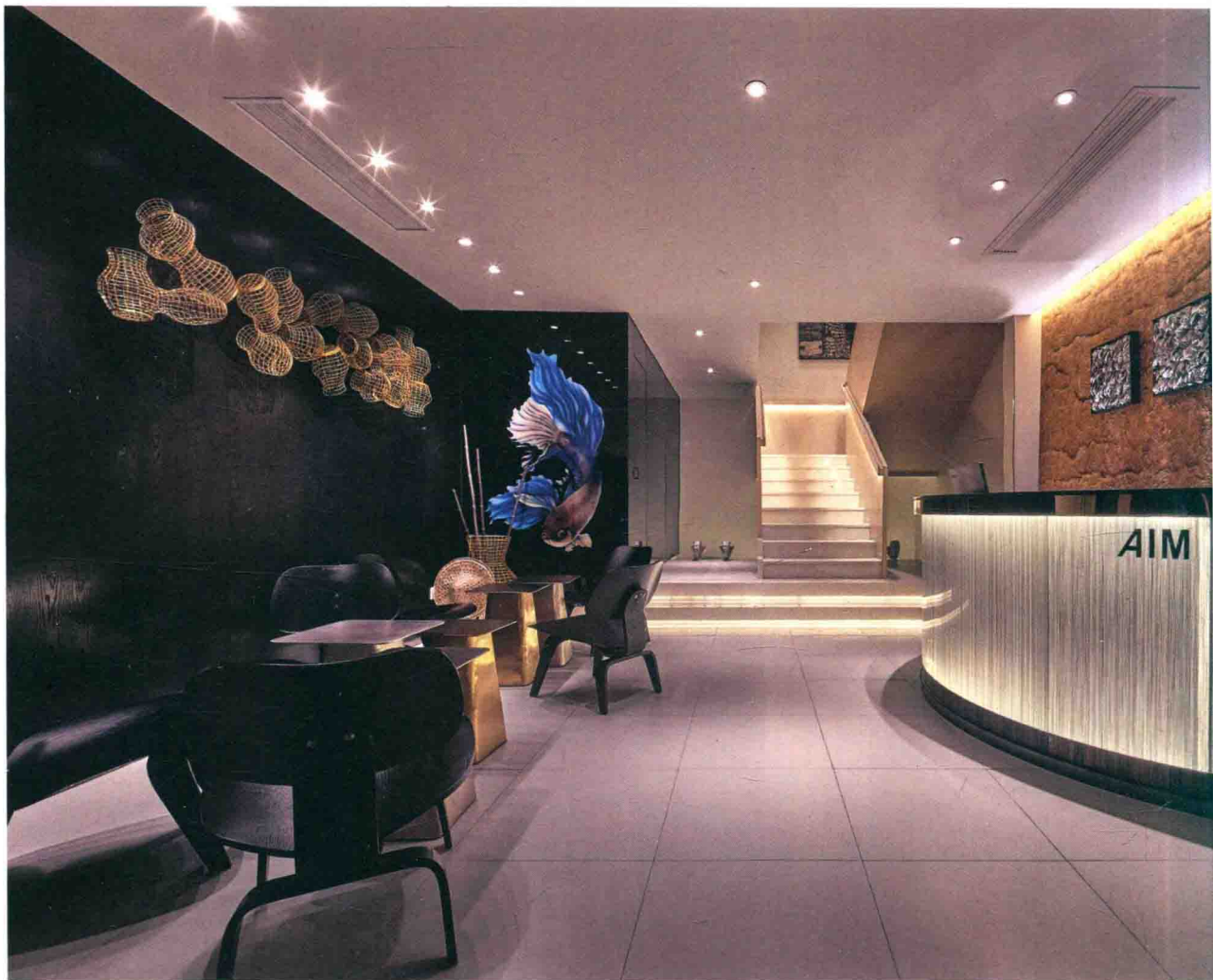
项目面积 3000平方米

主要材料 烤漆玻璃、瓷砖、墙布



一层平面图

1. 大堂
2. 服务台



设计 理念

艾美精品酒店位于深圳市罗湖区建设路汽车总站对面，与罗湖火车站近在咫尺，酒店路口日夜车水马龙、人流如织。虽然酒店的面积非常小，但是设计团队希望能够在满足房间数、造价等基本需求之外，在装饰上融入深圳曾经作为一个渔村和“蚝乡”的自然元素，让已经非常紧密的空间中呈现出文化内涵。