



普通高等教育  
艺术类“十三五”规划教材

杨冬梅 / 编著

# 传统装饰图案 与现代装饰设计



中国工信出版集团



人民邮电出版社  
POSTS & TELECOM PRESS





普通高等教育  
艺术类“十三五”规划教材



# 传统装饰图案 与现代装饰设计案

杨冬梅 / 编著

traditional graphic  
and modern design

人民邮电出版社

北京

## 图书在版编目(CIP)数据

传统装饰图案与现代装饰设计 / 杨冬梅编著. — 北京: 人民邮电出版社, 2018.9  
普通高等教育艺术类“十三五”规划教材  
ISBN 978-7-115-49049-0

I. ①传… II. ①杨… III. ①装饰图案—图案设计—高等学校—教材 IV. ①J525

中国版本图书馆CIP数据核字(2018)第174976号

## 内 容 提 要

本书共6章,第1章为中国传统图案概述,第2章为中国传统图案特征,第3章为现代装饰设计原理,第4章为传统图案在现代装饰设计中的转换,第5章为现代装饰的设计与制作,第6章为传统图案在现代装饰设计中的应用。

本书既可供各大院校艺术设计相关专业学生使用,也可作为平面设计、装饰设计、工艺美术设计从业者的图案设计参考书。

---

◆ 编 著 杨冬梅

责任编辑 刘 博

责任印制 彭志环

◆ 人民邮电出版社出版发行 北京市丰台区成寿寺路11号

邮编 100164 电子邮件 315@ptpress.com.cn

网址 <http://www.ptpress.com.cn>

北京东方宝隆印刷有限公司印刷

◆ 开本: 787×1092 1/16

印张: 10.75

2018年9月第1版

字数: 142千字

2018年9月北京第1次印刷

---

定价: 59.80元

读者服务热线: (010)81055256 印装质量热线: (010)81055316

反盗版热线: (010)81055315



# 前 言

近两年来，博大精深的中国传统文化受到社会各界的普遍关注。中华民族文化蕴藏着巨大的潜力，中国传统图案体现着古人灵动的审美智慧和生活智慧，有其独特的造型特征和色彩表现，是现代设计、现代艺术取之不尽的艺术源泉。

装饰是人类古老的艺术形式之一，是人类特有的一种实践活动，同时也是人类用审美的方式把握世界的一种方式。伴随着对“物”的生命知觉，人类的装饰活动和装饰意识逐渐由朦胧走向了自觉。装饰更是一种设计，是一种使生活艺术化、使艺术生活化的艺术设计，它不仅具备独立的艺术品格、多元的艺术形态，而且被广泛应用于各种艺术设计中。

现代装饰设计是将装饰表现和装饰符号融会于艺术、设计等多种手段中而形成的综合性造型艺术。本书内容主要涉及运用现代设计理论和现代造型规律，利用中国传统图案、传统图案背后的文化元素进行创新设计的平面、半立体或者立体的装饰作品。这些作品是传统艺术形式的再创造，是传统图案元素与现代图形的完美结合，是古人智慧与今人智慧的共振，其制作工艺和审美品位符合当下的技术条件和人们的审美需求，同样具有欣赏价值、使用价值和收藏价值。

将中国传统装饰图案融会转换到现代装饰设计中，并进行创新运用，是本书最

# PREFACE

大的特点。在本书中，作者结合多年的教学经验，整理了部分课程作业，运用大量的文字和图片资料，讲解传统图案转换与创新运用的具体方法与步骤，希望能对现代装饰设计与制作起到抛砖引玉的作用。

由于作者水平有限，书中难免存在不足之处，敬请各位专家、读者批评指正。

编者

2018年6月

# 目 录

## 第 1 章 中国传统图案概述

1.1 中国传统图案的基本属性	02	1.3 中国传统图案的发展	05
1.2 中国传统图案造物形态的类型	02	1.3.1 原始社会的图案艺术	05
1.2.1 文化符号类	02	1.3.2 古代社会的图案艺术	06
1.2.2 人工造物类	03	1.3.3 现代社会的图案艺术	13
1.2.3 自然景观类	04		

## 第 2 章 中国传统图案特征

2.1 中国传统图案的造型特征	16	2.1.6 整体观念与圆满之相	30
2.1.1 继承性	16	2.1.7 平面感与平视感	31
2.1.2 依附适合性	19	2.2 中国传统图案的装饰表现风格 及其色彩表现	33
2.1.3 装饰性	21	2.2.1 中国传统图案的装饰表现风格	33
2.1.4 象征性	22	2.2.2 中国传统图案的色彩表现	43
2.1.5 抽象概括性	27		

## 第 3 章 现代装饰设计原理

3.1 现代装饰设计的概念	50	3.3.2 装饰与现代艺术	58
3.2 现代装饰设计的类型	51	3.3.3 装饰与构成艺术	59
3.3 现代装饰设计与其它造型 艺术的比较	55	3.3.4 装饰与现代设计	62
3.3.1 装饰与写实绘画	56	3.3.5 装饰与书法艺术	62
		3.3.6 装饰与民间美术	64

# CONTENTS

## 第4章 传统图案在现代装饰设计中的转换

4.1 传统图案与现代图形的比较	68	4.3 传统图案在现代装饰设计中的 创新原则与创新方法	73
4.1.1 传统图案与现代图形在创作 观念上的不同	68	4.3.1 传统图案元素的选取	73
4.1.2 现代图形设计以现代文明和 现代经济为背景	68	4.3.2 传统图案创新的基本原则	73
4.2 现代图形的基本特征	69	4.3.3 传统图案创新的基本方法	75

## 第5章 现代装饰的设计与制作

5.1 素材的来源与收集	88	5.3.1 装饰设计与创意	97
5.1.1 客观物象素材	88	5.3.2 装饰设计与构图	100
5.1.2 历史文化素材	89	5.4 现代装饰设计制作的材料和 工艺	102
5.1.3 科技素材	91	5.4.1 装饰材料的特性	103
5.1.4 肌理素材	92	5.4.2 平面装饰设计的工艺及 材料技法	105
5.2 主题的提炼与确立	93	5.4.3 立体装饰设计的工艺及 材料技法	116
5.2.1 思想性主题	93		
5.2.2 趣味性主题	95		
5.2.3 非思想性主题	96		
5.3 现代装饰设计的方法及步骤	97		

## 第6章 传统图案在现代装饰设计中的应用

6.1 传统图案在现代装饰设计中的 应用原则	137	6.1.4 品牌性	137
6.1.1 恰当性	137	6.2 传统图案在现代装饰设计中的 应用形式	138
6.1.2 创新性	137	6.3 传统图案在现代装饰设计中的 应用案例	139
6.1.3 系统性	137		

## 参考文献





# 第1章

## 中国传统图案概述



### 1.1 中国传统图案的基本属性

在本书中所讲的中国传统图形及其传统图案背后的文化元素，一般是指来自中国传统文化、宗教信仰、绘画艺术、造物门类等的图形、造型形象和表面装饰，既包括由传统儒、释、道的文化思想观念所形成的象征图形、宗教符号图形、绘画艺术图形，又包括遍及民众衣、食、住、行、娱等的各种造物文化中的器具造型和表面装饰图形。

中国传统文化艺术和造物文化自原始彩陶时代以来，历经夏商周、秦汉魏晋、唐宋元明清历代文明和科技发展的洗礼和锻造，形成了丰富多元又各不相同的特征和风格，是代表东方文明的文化艺术瑰宝。它包括建筑、器具、服装、生活用品、文化用品、劳动用品、宗教民俗用品等，我们需要在认真学习的过程中逐步了解和认识。

中国传统文化艺术和造物文化由于社会属性和应用范围的不同，从属性上又可分为宗教阶层、宫廷贵族阶层、文人士大夫阶层和民间劳动者阶层，服务于不同阶层的造物在造型形式、材料选用、装饰风格上也不尽相同，在选取、借鉴及认知时需要认真地了解并加以区别。

中国有 56 个民族，由于不同的地理环境、气候条件、物产资源所形成的地域文化是形成各个民族不同造物样式、不同装饰风格的重要因素，我们需要在学习的过程中予以区分和掌握，以恰当选取和发挥优势。

### 1.2 中国传统图案造物形态的类型

#### 1.2.1 文化符号类

文化符号类来自宗教、民族文化、民俗信仰、氏族图腾、社会观念的各种符号、

绘画、插图、装饰图案等，如太极、八卦、万字纹、盘长纹、佛八宝、祥云（如图1-1所示）等。

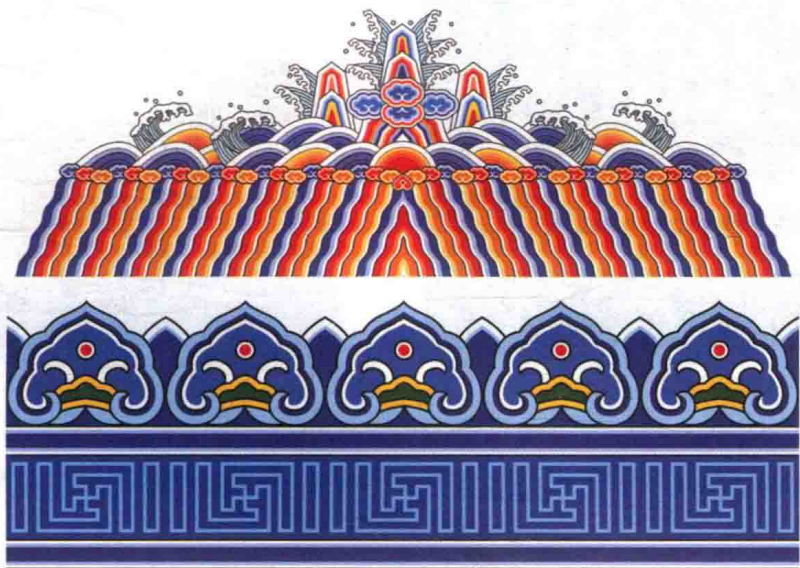


图1-1 中式古典祥云图案

### 1.2.2 人工造物类

人工造物类（外观及装饰）包括以下内容。

（1）来自建筑及其构件，如楼、亭、庙、塔、阙、牌坊、城堡、梁柱、斗拱、照壁、门、窗（示例如图1-2所示）、华表（如图1-3所示）等。



图1-2 苏州园林的窗

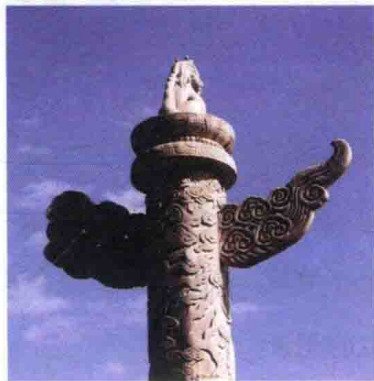


图1-3 华表



(2) 器具类, 如鼎、尊、爵、壶、瓶、罐、盆、碗、灯、扇、卷轴、文房四宝、戏曲道具、家具、劳动工具等。示例如图 1-4 与图 1-5 所示。



图 1-4 舞蹈纹彩陶盆

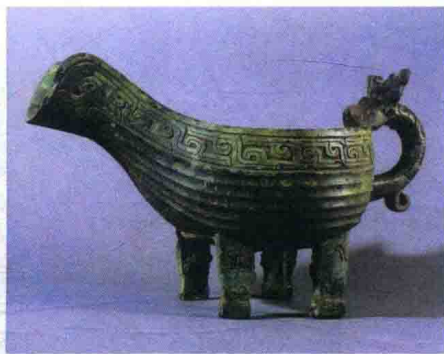


图 1-5 青铜器

(3) 装饰用品类, 如首饰、装饰挂件、中国结、璎珞、中国盘扣等。示例如图 1-6 与图 1-7 所示。



图 1-6 清代刺绣香包



图 1-7 荷包

### 1.2.3 自然景观类

具有本地域、本民族代表性的自然景观如山川、河流等, 也同样是设计艺术创造可以选取的元素。

## 1.3 中国传统图案的发展

纵观人类艺术的发展，我们不难发现这样一个事实：中国图案的发展孕育了装饰艺术的发展，图案是以自己的方式记录历史、孕育文字的。在文字诞生以前，它记载历史并孕育了文字；当有文字记录历史时，它表达着文字所不能言说的义与理，表达着无可言说的人类情感。历史似乎以纹样的形式以纹化的方式为自己做了一部形象的符号记录。下面以此为线索，尝试对中国传统图案做一个简要的陈述。

中国传统装饰图案有着悠久的历史 and 辉煌的传统。中国作为东方装饰艺术的代表也和人类的发展一样，经历了原始时代、古代社会和现代三个不同发展阶段，体现出各自鲜明的时代特色及审美取向。

### 1.3.1 原始社会的图案艺术

原始社会是一个神秘而野蛮的社会。由于原始社会生产力十分低下，先民们只能过着简陋、纯朴的生活。随着陶器的发明和使用，人类开始步入亚文明时代。这个时期彩陶虽然还没有成为独立的艺术形式，但已经开始透露出艺术的端倪，反映出原始人赞美生活、追求幻想的智慧和对美的向往。

新石器时代彩陶纹饰最具代表性的，要算仰韶文化彩陶和马家窑文化彩陶（示例如图 1-8 所示）。前者除绘有几何纹样为主外，还绘有装饰性的鱼纹、鸟纹、蛙纹、鹿纹、羊纹；后者除绘有几何形的绳纹、网纹、云纹、戏纹外，还绘有动物形态、植物形态的纹饰，并且开始出现了以表现原始舞蹈为题材的舞蹈纹。孙家遗址出土的舞蹈纹陶盆、河南郑州大河村出土的彩陶壶（如图 1-9 所示）造型生动、纹样简练、形式优美。





图 1-8 马家窑文化彩陶盆

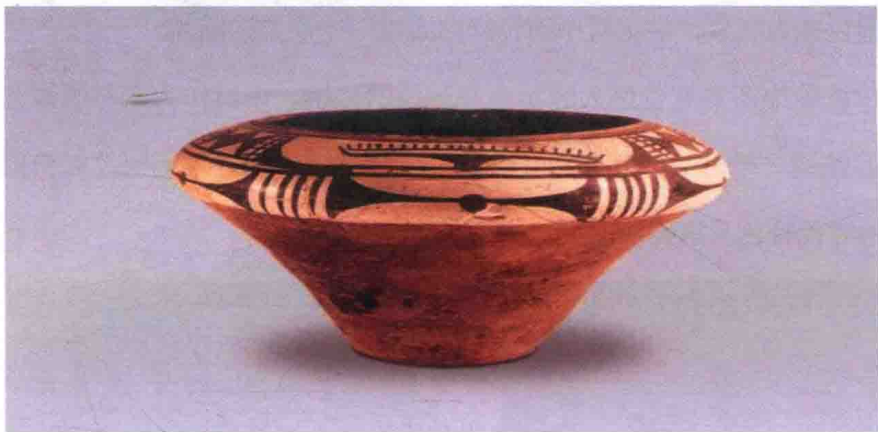


图 1-9 河南郑州大河村出土的彩陶壶

原始彩陶是原始人生命和智慧的结晶，不仅体现了优美的造型，而且体现了优美的形式结构，反映出一种粗犷、单纯、质朴的装饰美感。原始人对均衡、对称、条理、反复、节奏、韵律等形式法则的运用，开创了人类装饰艺术形式的先河，其简练的形式和神秘的意蕴，为后人提供了宝贵的借鉴，至今仍显示出无比的智慧和生命力。

### 1.3.2 古代社会的图案艺术

从奴隶制社会诞生算起，中国古代社会大约经历了五千年时间。随着社会生产力的不断提高，汉文化在自身的框架内，承袭原始艺术的生命精神，创立了一个又一个装饰艺术的时代高峰，留下了无法计数的堪称国宝的艺术珍品。

(1) 青铜艺术。艺术史家认为，青铜艺术是继原始彩陶以后又一座不可企及的艺术高峰。比较一致的看法是：夏商之交是青铜器的发端期，商周两代则是这一艺术的鼎盛时期。商周青铜艺术无疑是中国古代青铜艺术的杰出代表，它一反彩陶质朴、活泼、愉快的原始风格，而走向沉重、神秘、威严、凶猛的超现实的怪异风格。青铜艺术神秘狞厉的美所凸现的装饰风格不仅指向一种无限深渊的原始力量，而且体现了一种无限的、原始的、不能用概念来表达的原始宗教情感、观念和理想。

在青铜器装饰图案中，最常见的有“饕餮纹”“夔龙纹”“凤鸟纹”“象纹”等不同种类的动物纹饰。它们中的一些虽然来自自然生活，但其自身的特征已被淡化，形象变得神秘而古怪，如虎、牛、象、龟等。如西周的鸟纹青铜象尊（图1-10），形象夸张怪异，寄寓着一种原始的宗教情感。另一些则是非现实风格化的怪异形象，如龙、凤等怪兽。战国青铜器的纹饰与商周青铜器装饰图案则有明显的区别，叙事画开始被用作主体装饰，表现的内容也由狰狞神秘的怪兽变成宴乐、渔猎、水陆攻战的人间图案。这种变化表明，一种新的审美趣味和理想已开始流行，人们渴望挣脱神秘宗教迷狂对生命的束缚，转向对世间现实生活的肯定。战国宴乐、渔猎、水陆攻战纹青铜器（如图1-11所示）所表现的生活场景，不仅有效地利用了工艺特点，而且代表了战国时期装饰艺术的风格。

现在，青铜时代虽然离我们远去了，它所凝聚的审美情感、标榜的艺术精神却永远熠熠生辉。

(2) 画像石、画像砖。汉代画像石、画像砖是传统装饰艺术中一个十分有趣的特例。它一反春秋战国以来的五彩色变，以纯粹的黑白世界张扬个性，体现出独特的美学品格。

从形态学的角度分析，汉画像石、画像砖是汉代墓室文化一个组成部分。从幻想中的神仙世界，到现实人间贵族统治者的享乐观赏，到社会下层奴隶们艰苦的劳动生活，都成为画像艺术表现的对象。





图 1-10 鸟纹青铜象尊（西周）

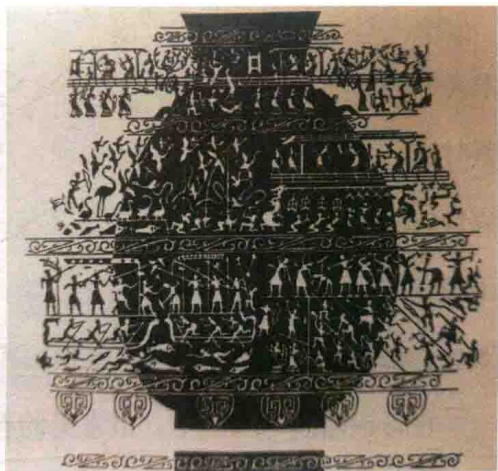


图 1-11 战国宴乐、渔猎、水陆攻战纹青铜器

从色彩的角度分析，人类色彩认识和装饰一样，皆源于原始人的生命本能。汉画像艺术始终恪守人类对色彩本源的认识，而致力于黑与白的精神开掘，使我们近距离感受到色彩生命本源的力量和生命的气息。

同时，汉画像艺术还吸收东汉末期盛行的阴阳学说，在汉画空间结构运用方面，充满了随机性和合理性，使其黑白空间搭配巧妙。形象的设计按照空间的形态、大小安排相适应的形体，使空间关系和谐统一，具有独特的装饰效果，在两汉五彩缤纷的艺术世界中独树一帜。如弋射、收获图（如图 1-12 所示）生动地反映了下层劳动者弋射、收获的劳动场景，形象生动，构图饱满，黑白关系和谐统一。

（3）佛教石窟艺术。魏晋在中国历史上是一个重要的时期。它带来继先秦之后第二次社会形态的巨大变化，无论是政治、经济、军事、文化及整个意识形态，包括哲学、宗教、文艺等都发生了划时代的变化。这个过程是一个突破数百年统治意识，重新寻找和建立理论思维的解放历程。这个变化的结果，便是人的重新觉醒，哲学的重新解放，文学的高度自觉。“人的心思、眼界、兴趣由环境转向内心，由社会转向自然，由经学转向艺术，由客观外物转向主体存在”。这种变化，有利于我们进一步了解汉魏六

朝绘画及装饰艺术发展变化的根本原因。



图 1-12 弋射、收获图

东晋以来，佛教经西域入主中原，进而被梁武帝定为国教。然而，数千年博大深厚的中华文化并没有因佛教文化的进入而失去自身独立的品格。石窟艺术随着佛教文化“中国化”的进程，以自己的形象、方式演绎了“接受——改造——消化”，最终战胜反理性的神秘迷狂的深刻的思想意识行程。如从敦煌壁画可以明显看出北魏、隋、唐、五代、宋等不同时代不同的神的世界。

中国石窟艺术最早要推龟兹画风的新疆拜城克孜尔千佛洞。克孜尔壁画造型较敦煌早期画风更加古朴粗放，人物多为半裸，以宽阔的线勾出轮廓，有力的晕染变色又加强了这种豪放的造型风格，如图 1-13 所示。

甘肃敦煌莫高窟现存北魏、西魏、北周的壁画三十九窟。壁画人物体态丰满，婀娜多姿，既有手画彩绘，又有石刻浮雕造型，带有浓郁的西域风采。在表现手法上，它既继承了传统的壁画艺术技巧，又吸收了印度的晕染之法，色彩浓重、层次分明，



构图打破了时空界限，画面更具立体感和装饰意味。



图 1-13 新疆拜城克孜尔千佛洞《伎乐飞天》

敦煌壁画因色彩任意夸张造成的色彩极端与丰富对比，以及由此引起的辉煌壮丽，它主动融合外来艺术信息，相对开放的色彩观念，多层次表达出东方人内在的精神。它不但发展了原始时期色彩的装饰、象征和对自然色彩的模拟的造型意识与方法，而且在这几种因素之上重建了较高水平的色彩和谐，这是东方绘画艺术除在水墨画中极端地发展了黑白对比之外，又一独到的色彩成就。示例如图 1-14 所示。

(4) 陶瓷艺术。宋代陶瓷工艺达到了中国古代陶瓷艺术的高峰。这一时期名窑荟萃，如定窑、汝窑、钧窑等都是当时名噪一时的大窑。它们以不同的工艺特点和艺术风格显示着自己鲜明的个性。宋代陶瓷端庄的造型，晶莹、淡雅的色彩，清秀大方的图案装饰代表了这一时期高雅、凝重的艺术风格，与宋代崇尚清瘦的时代风尚如出一辙。这种风格与人类早期原始彩陶的粗犷及清代陶瓷的细腻风格形成完美的平衡，显