



中国美术研究

Research of Chinese Fine Arts

近现代
美术
研究

第26辑

华东师范大学艺术研究所

西汉琉璃葬具与海昏侯的琉璃席

与古为新：吴昌硕葫芦题材绘画探究

玄、禅交融视阈下的荆浩“真画”论

回望云峰：赵望云艺术实践的当代启示

开启与激活——抗战时期刘开渠在雕塑艺术上的建构

风云山水外，大道棋局中——日本正仓院藏琵琶捍拨画中的山水与高士主题

走向共生——数字时代艺术的一种新维向

中文社会科学引文
索引(CSSCI)集刊



目录

主编 阮荣春
总监理 杨纯
副主编 顾平 胡光华 汪小洋 张同标

编委会
主任 阮荣春

编委
刘伟冬 阮荣春 汪小洋 张晓凌 陈传席
陈池瑜 胡光华 贺西林 顾平 顾森
凌继尧 黄宗贤 黄厚明 曹意强 樊波
薛永年 林木 刘赦 江梅

编辑部主任 徐华

副主任 朱浒

栏目编辑
程明震 何志国 张晶 张索 曹院生
顾琴 李万康 马跃 孙家祥

《中国美术研究》征稿启事

1. 《中国美术研究》由教育部主管下的华东师范大学艺术研究所创办。作为美术学研究的专业科研单位所主编的专业学术研究系列，我们将本着学术至上的原则，精心策划艺术专题，邀请国内外知名专家和学术新秀撰写稿件，立足于对中国美术学科开展全面研究，介绍最新学术理论研究成果，展示优秀艺术作品。

2. 本研究系列为每季一辑，自2006年9月创立以来，已经发行四十余辑，在学术界取得了一定的社会影响力。2017年入选CSSCI(艺术类)2017-2018版收录集刊。目前由上海书画出版社出版发行。

3. 本研究系列设定主要栏目有：美术理论与批评研究、美术考古研究、宗教美术研究、古代绘画史研究、民国美术研究、美术教育研究、艺术市场研究等。

4. 本研究系列采用外审专家匿名审稿制度，自投稿之日起三个月为审稿期。如经录用，我方有专门邮件通知，作者亦可发邮件询问。三月后如未收到回复，作者可自行另投他处。

5. 谢绝一稿多投，如经发现，取消稿件外审资格。

投稿邮箱: zgmsyj@yeah.net

编辑部地址: 上海市普陀区中山北路3663号华东师范大学干训楼605室

联系电话: 021-52137074 联系人: 徐老师

邮编: 200062

欢迎阁下赐稿!

封面: 唐镇墓俑头部,唐游击将军穆泰墓,2001年出土,庆城博物馆藏,朱浒摄

美术考古研究

- 西汉琉璃葬具与海昏侯的琉璃席 庄蕙芷 4
内黄县理固村唐代造像塔年代及来源考 朱己祥 13
贵州水族墓碑艺术特征及文化内涵 张欢 19

绘画史研究

- 王维、赵孟頫诗画与王原祁《桃源图》的关系 郑文 23
类型、符号、隐喻与象征
——中国传统绘画母题“文人雅集图”的现代阐释 王宗英 29
与古为新:吴昌硕葫芦题材绘画探究 朱万章 37

书画理论研究

- “无李论”献疑 韩刚 42
裴景福与《黄庭经》
一心太平本《黄庭经》递藏关系及其印章考 冯春术 48
从山水到山水画
——中国画“画法”的意义探讨 林书杰 62
彦棕《后画录》品评标准及理论 穆瑞凤 68
玄、禅交融视阈下的荆浩“真画”论 王陶峰 73

近现代美术研究

- 回望云峰:赵望云艺术实践的当代启示 赵志红 78
开启与激活——抗战时期刘开渠在雕塑艺术上的建构 黄凌子 85



被遮蔽的理想国—刘开渠《农工之家》图像研究

傅春禹 94

清末民国“流民图”的传承、衍变与艺术成就

王一村 103

吴大羽油画的“中国式”抽象性表征

胡晓瑞 113

设计史研究

风云山水外，大道棋局中

—日本正仓院藏琵琶捍拨画中的山水与高士主题

周杨 120

明清瓷器上的《西厢记·月下听琴》图像研究

何艳君 126

艺术新视野与市场研究

走向共生—数字时代艺术的一种新维向

戴东方 134

大风门下士 画迹遍寰中—漫话张大千的收徒及弟子

朱浩云 139

艺术作品

艺术设计作品选一

金海 145

艺术设计作品选二

袁为 146

艺术设计作品选三

卢明镜 147

绘画作品选

李健 148

炳灵寺 169 窟北壁画塑源流

梁燕 封二、封三

图书在版编目(CIP)数据

中国美术研究：近现代美术研究 / 华东师范大学艺术研究所编. — 上海：上海书画出版社，2018.9
ISBN 978-7-5479-1797-8

I. ①中… II. ①华… III. ①美术—研究—中国IV. ①J12

中国版本图书馆CIP数据核字(2018)第154524号

中国美术研究 近现代美术研究(第26辑)

责任编辑 王剑 陈元桢
责任校对 林晨
封面设计 王峥
技术编辑 顾杰

出版发行 上海世纪出版集团
上海书画出版社

地址 上海市延安西路593号200050

网址 www.ewen.co

www.shshuhua.com

E-mail shcpph@163.com

制版 上海文高文化发展有限公司

印刷 上海盛隆印务有限公司

经销 各地新华书店

开本 889×1194 1/16

印张 9.25

版次 2018年9月第1版 2018年9月第1次印刷

书号 ISBN 978-7-5479-1797-8

定价 78.00元

若有印刷、装订质量问题，请与承印厂联系

目录

主 编 阮荣春
总 监 理 杨 纯
副 主 编 顾 平 胡光华 汪小洋 张同标

编委会
主 任 阮荣春

编 委
刘伟冬 阮荣春 汪小洋 张晓凌 陈传席
陈池瑜 胡光华 贺西林 顾 平 顾 森
凌继尧 黄宗贤 黄厚明 曹意强 樊 波
薛永年 林 木 刘 赦 江 梅

编辑部主任 徐 华

副 主 任 朱 浒

栏目编辑
程明震 何志国 张 晶 张 索 曹院生
顾 琴 李万康 马 跃 孙家祥

《中国美术研究》征稿启事

1. 《中国美术研究》由教育部主管下的华东师范大学艺术研究所创办。作为美术学研究的专业科研单位所主编的专业学术研究系列,我们将本着学术至上的原则,精心策划艺术专题,邀请国内外知名专家和学术新秀撰写稿件,立足于对中国美术学科开展全面研究,介绍最新学术理论研究成果,展示优秀艺术作品。

2. 本研究系列为每季一辑,自2006年9月创立以来,已经发行四十余辑,在学术界取得了一定的社会影响力。2017年入选CSSCI(艺术类)2017-2018版收录集刊。目前由上海书画出版社出版发行。

3. 本研究系列设定主要栏目有:美术理论与批评研究、美术考古研究、宗教美术研究、古代绘画史研究、民国美术研究、美术教育研究、艺术市场研究等。

4. 本研究系列采用外审专家匿名审稿制度,自投稿之日起三个月为审稿期。如经录用,我方有专门邮件通知,作者亦可发邮件询问。三月后如未收到回复,作者可自行另投他处。

5. 谢绝一稿多投,如经发现,取消稿件外审资格。

投稿邮箱:zgmsyj@yeah.net

编辑部地址:上海市普陀区中山北路3663号华东师范大学干训楼605室

联系电话:021-52137074 联系人:徐老师

邮编:200062

欢迎阁下赐稿!

封面:唐镇墓俑头部,唐游击将军穆泰墓,2001年出土,庆城博物馆藏,朱浒摄

美术考古研究

- 西汉琉璃葬具与海昏侯的琉璃席 庄蕙芷 4
内黄县理固村唐代造像塔年代及来源考 朱己祥 13
贵州水族墓碑艺术特征及文化内涵 张欢 19

绘画史研究

- 王维、赵孟頫诗画与王原祁《桃源图》的关系 郑文 23
类型、符号、隐喻与象征
——中国传统绘画母题“文人雅集图”的现代阐释 王宗英 29
与古为新:吴昌硕葫芦题材绘画探究 朱万章 37

书画理论研究

- “无李论”献疑 韩刚 42
裴景福与《黄庭经》
——心太平本《黄庭经》递藏关系及其印章考 冯春术 48
从山水到山水画
——中国画“画法”的意义探讨 林书杰 62
彦棕《后画录》品评标准及理论 穆瑞凤 68
玄、禅交融视阈下的荆浩“真画”论 王陶峰 73

近现代美术研究

- 回望云峰:赵望云艺术实践的当代启示 赵志红 78
开启与激活——抗战时期刘开渠在雕塑艺术上的建构 黄凌子 85

被遮蔽的理想国—刘开渠《农工之家》图像研究

傅春禹 94

清末民国“流民图”的传承、衍变与艺术成就

王一村 103

吴大羽油画的“中国式”抽象性表征

胡晓瑞 113

设计史研究

风云山水外，大道棋局中

—日本正仓院藏琵琶捍拨画中的山水与高士主题

周杨 120

明清瓷器上的《西厢记·月下听琴》图像研究

何艳君 126

艺术新视野与市场研究

走向共生—数字时代艺术的一种新维向

戴东方 134

大风门下士 画迹遍寰中—漫话张大千的收徒及弟子

朱浩云 139

艺术作品

艺术设计作品选一

金海 145

艺术设计作品选二

袁为 146

艺术设计作品选三

卢明镜 147

绘画作品选

李健 148

炳灵寺 169 窟北壁画塑源流

梁燕 封二、封三

图书在版编目(CIP)数据

中国美术研究：近现代美术研究 / 华东师范大学艺术研究所编. -- 上海：上海书画出版社，2018.9
ISBN 978-7-5479-1797-8

I. ①中… II. ①华… III. ①美术—研究—中国IV. ①J12

中国版本图书馆CIP数据核字(2018)第154524号

中国美术研究 近现代美术研究(第26辑)

责任编辑 王剑 陈元棧
责任校对 林晨
封面设计 王峥
技术编辑 顾杰

出版发行 上海世纪出版集团
上海书画出版社

地址 上海市延安西路593号200050

网址 www.ewen.co

www.shshuhua.com

E-mail shcpph@163.com

制版 上海文高文化发展有限公司

印刷 上海盛隆印务有限公司

经销 各地新华书店

开本 889×1194 1/16

印张 9.25

版次 2018年9月第1版 2018年9月第1次印刷

书号 ISBN 978-7-5479-1797-8

定价 78.00元

若有印刷、装订质量问题，请与承印厂联系

导 读

在2018年夏季来临之际，迎来了我们系列研究在上海书画出版社出版的第二辑。本辑延续了我们追求打造高水平美术学学术期刊的愿景。

首栏依然是“美术考古研究”专栏。庄蕙芷通过对战汉琉璃葬具墓葬的梳理，认为海昏侯墓中采用的琉璃席次玉衣一等，符合汉代礼制要求。朱己祥整理了内黄县理固村唐代造像塔的图像内容，并以此为例，论述了造像塔的起源和流变。张欢分析了贵州水族墓葬碑刻的题材、图案、造型、风格，探究了墓葬碑刻所蕴含的文化内涵。

“绘画史研究”栏目中，郑文通过对王维、赵孟頫、董其昌、王原祁身份的历史叠加，以王原祁《桃源图》为例，探究了南宗山水的审美特色和发展。王宗英以“类型、符号、隐喻与象征”为线索，展开了中国传统绘画母题“文人雅集”图画的现代阐释。朱万章视饱含吴昌硕艺术激情的葫芦画为其中晚期花鸟画成就的缩影，是吴昌硕“与古为徒”向“与古为新”转型的标志。

“书画理论研究”栏目中，韩刚对米芾“无李论”提出十点质疑，提出需评估“无李论”的可信度。冯春术通过对心太平本《黄庭经》上的题跋与鉴赏章的梳理，指出其流传史迹、递藏关系的重要意义。林书杰则从“画法”体会到山水与山水画之间的关联。穆瑞凤对彦棕《后画录》品评标准及理论进行了阐释。王陶峰认为晚唐佛教赋予书画以“真”为内涵，荆浩以“真”统摄“气韵”是艺术再现的深化。

“近现代美术研究”栏目同样是本辑的重头戏。赵志红对赵望云艺术实践的当代启示进行了阐释。黄凌子和傅春禹分别关注了刘开渠抗战时期的雕塑艺术及其代表作《农工之家》。王一村对清末民国的“流民图”的传承、衍变和成就进行了总结。胡晓瑞则关注了油画家吴大羽在作品中传递的“中国式”抽象性表征。

“设计史研究”栏目收录两篇文章。周杨通过对中国南北朝、隋唐时期山水、高士题材元素的源流梳理，指出其背后隐含的中古时期政治文化与审美趋向，以及对日本的影响。何艳君通过对《西厢记·月下听琴》主题瓷画的研究，指出了“琴”意象与“听琴”母题彰显了世俗化的内涵。

本辑“艺术新视野与市场研究”栏目中，戴东方指出数字艺术将传统艺术的“静态被动”转变为“动态主动”的共生过程，创构出虚、实共生的另类空间。朱浩云通过对张大千收徒和弟子的详细考证，对我们揭开了大风堂门人不为人知的艺坛往事。

目录

主 编 阮荣春
总 监 理 杨 纯
副 主 编 顾 平 胡光华 汪小洋 张同标

编委会
主 任 阮荣春

编 委
刘伟冬 阮荣春 汪小洋 张晓凌 陈传席
陈池瑜 胡光华 贺西林 顾 平 顾 森
凌继尧 黄宗贤 黄厚明 曹意强 樊 波
薛永年 林 木 刘 赦 江 梅

编辑部主任 徐 华

副 主 任 朱 浒

栏目编辑

程明震 何志国 张 晶 张 索 曹院生
顾 琴 李万康 马 跃 孙家祥

《中国美术研究》征稿启事

1. 《中国美术研究》由教育部主管下的华东师范大学艺术研究所创办。作为美术学研究的专业科研单位所主编的专业学术研究系列，我们将本着学术至上的原则，精心策划艺术专题，邀请国内外知名专家和学术新秀撰写稿件，立足于对中国美术学科开展全面研究，介绍最新学术理论研究成果，展示优秀艺术作品。

2. 本研究系列为每季一辑，自2006年9月创立以来，已经发行四十余辑，在学术界取得了一定的社会影响力。2017年入选CSSCI(艺术类)2017-2018版收录集刊。目前由上海书画出版社出版发行。

3. 本研究系列设定主要栏目有：美术理论与批评研究、美术考古研究、宗教美术研究、古代绘画史研究、民国美术研究、美术教育研究、艺术市场研究等。

4. 本研究系列采用外审专家匿名审稿制度，自投稿之日起三个月为审稿期。如经录用，我方有专门邮件通知，作者亦可发邮件询问。三月后如未收到回复，作者可自行另投他处。

5. 谢绝一稿多投，如经发现，取消稿件外审资格。

投稿邮箱：zgmsyj@yeah.net

编辑部地址：上海市普陀区中山北路3663号华东师范大学干训楼605室

联系电话：021-52137074 联系人：徐老师

邮编：200062

欢迎阁下赐稿!

封面：唐镇墓俑头部，唐游击将军穆泰墓，2001年出土，庆城博物馆藏，朱浒摄

美术考古研究

- 西汉琉璃葬具与海昏侯的琉璃席 庄蕙芷 4
内黄县理固村唐代造像塔年代及来源考 朱己祥 13
贵州水族墓碑艺术特征及文化内涵 张欢 19

绘画史研究

- 王维、赵孟頫诗画与王原祁《桃源图》的关系 郑文 23
类型、符号、隐喻与象征
——中国传统绘画母题“文人雅集图”的现代阐释 王宗英 29
与古为新：吴昌硕葫芦题材绘画探究 朱万章 37

书画理论研究

- “无李论”献疑 韩刚 42
裴景福与《黄庭经》
——一心太平本《黄庭经》递藏关系及其印章考 冯春术 48
从山水到山水画
——中国画“画法”的意义探讨 林书杰 62
彦棕《后画录》品评标准及理论 穆瑞凤 68
玄、禅交融视阈下的荆浩“真画”论 王陶峰 73

近现代美术研究

- 回望云峰：赵望云艺术实践的当代启示 赵志红 78
开启与激活——抗战时期刘开渠在雕塑艺术上的建构 黄凌子 85

被遮蔽的理想国—刘开渠《农工之家》图像研究

傅春禹 94

清末民国“流民图”的传承、衍变与艺术成就

王一村 103

吴大羽油画的“中国式”抽象性表征

胡晓瑞 113

设计史研究

风云山水外，大道棋局中

—日本正仓院藏琵琶捍拨画中的山水与高士主题

周杨 120

明清瓷器上的《西厢记·月下听琴》图像研究

何艳君 126

艺术新视野与市场研究

走向共生—数字时代艺术的一种新维向

戴东方 134

大风门下士 画迹遍寰中—漫话张大千的收徒及弟子

朱浩云 139

艺术作品

艺术设计作品选一

金海 145

艺术设计作品选二

袁为 146

艺术设计作品选三

卢明镜 147

绘画作品选

李健 148

炳灵寺 169 窟北壁画塑源流

梁燕 封二、封三

图书在版编目(CIP)数据

中国美术研究：近现代美术研究 / 华东师范大学艺术研究所编. -- 上海：上海书画出版社，2018.9
ISBN 978-7-5479-1797-8

I. ①中… II. ①华… III. ①美术—研究—中国IV. ①J12

中国版本图书馆CIP数据核字(2018)第154524号

中国美术研究 近现代美术研究(第26辑)

责任编辑 王剑 陈元棣
责任校对 林晨
封面设计 王峥
技术编辑 顾杰

出版发行 上海世纪出版集团
上海书画出版社

地址 上海市延安西路593号200050

网址 www.ewen.co

www.shshuhua.com

E-mail shcpph@163.com

制版 上海文高文化发展有限公司

印刷 上海盛隆印务有限公司

经销 各地新华书店

开本 889×1194 1/16

印张 9.25

版次 2018年9月第1版 2018年9月第1次印刷

书号 ISBN 978-7-5479-1797-8

定价 78.00元

若有印刷、装订质量问题，请与承印厂联系

西汉琉璃葬具与海昏侯的琉璃席

庄蕙芷

(台南艺术大学艺术史系, 台湾台南, 72054)

【摘要】江西南昌海昏侯墓园是近年来秦汉考古、艺术史的关注热点,刘贺与嗣子刘充国的墓葬内棺中各出土一床由琉璃片编缀而成的琉璃席,当时即颇引人注目。2017年山东青岛土山屯汉墓中也出土一床相似的琉璃席,接连三件相似的文物出土,使西汉的琉璃葬具等问题得到再次开展的空间。这些琉璃片上的纹饰,与过去出土的琉璃玉衣、面罩的琉璃片风格十分相似,应属同一类葬具。为了厘清海昏侯墓中使用琉璃席的原因,并了解琉璃葬具在西汉礼仪制度中的意义,本文先以战国时期的琉璃制品说明当时中国已有制作精美平板琉璃的能力。接着,再梳理西汉时期出土片状琉璃葬具的墓葬,对其形制、墓主人的身份加以整理,认为琉璃葬可能是西汉玉敛葬制度中较低等的一种葬具,并且,琉璃葬具可能也有等级之分。最后,再回到文献中对海昏侯刘贺废位之后的记载,以此说明为何海昏侯父子只能用次一等的琉璃席,而无权使用玉衣随葬。

【关键词】琉璃席 琉璃葬具 玉敛葬 海昏侯墓 青岛土山屯汉墓

海昏侯墓是近年中国考古界的重大发现,因墓主身份特殊、园陵完整且未被盗,从中出土了大量的文物,故对于汉代历史、典章制度、文物研究等都极有意义。众多文物中,一床出土于内棺、由金箔包裹丝线编缀成的琉璃席颇引人注目。¹一般认为汉代琉璃极为珍贵,因此有报导指出,虽然海昏侯的人生以迁居偏远之地的侯位告终,但毕竟曾贵为皇帝,或因此使用珍贵的琉璃葬具以彰显其人生历程。²事实上,海昏侯这床琉璃席并非考古发现中的孤例,在其嗣子刘充国墓、江苏尹湾汉墓、扬州西湖蚕桑厂与2017年才发掘的山东青岛土山屯汉墓中也各出了一床,且汉代的考古发现中,更有不少琉璃质葬具出土,可见海昏侯的琉璃席在当时并非珍贵的葬具。相反的,在梳理其他琉璃葬具之后,我们发现这床琉璃席甚至比列侯身

份可用的葬具更为低等。

本文将从三个方向来探讨西汉琉璃葬具与海昏侯的琉璃席。首先将先论述西汉时期的琉璃制作工艺发展情形,窥知琉璃在西汉时期的价值之后,再梳理西汉时期出土的琉璃葬具,探讨琉璃在西汉“玉敛葬”制度里的地位,确认琉璃质葬具的社会与礼制意义。³最后,再回到这件琉璃席的主人——海昏侯的一生,借文献来探讨海昏侯何以经历嗣诸侯王、废帝、侯等奇绝的一生,最终只能以琉璃席裹身的原因。

一、西汉时期的琉璃制作工艺发展情形

琉璃又称玻璃,文献中最早见于西汉桓宽《盐铁论》,文中将琉璃与璧玉、珊瑚并称为国宝。又因《后汉书》

中的《南蛮西南夷列传》《西域传》中曾经提及,因而常被认为属于外国输入的珍宝之一。⁴事实上,中国自产的琉璃属于铅钡玻璃系统,与西方的钠钙玻璃不同。铅钡玻璃易碎,加上中国并未发展出“退热”的程序,所以不宜做为食器;而这正是从西方传来的钠钙玻璃被珍视的原因。⁵早在西周时期陕西宝鸡渔国墓地出土的大量琉璃管珠中,就因成分、外貌特征与国外不同而能确定是中国自制产品。⁶最迟至战国时期,中国就已发展出很好的铸造(或压制,以人工技术制成固定形状)玻璃技术,例如1965年出土于湖北江陵望山楚墓中的“越王勾践剑”,在剑格两面凹槽部份中分别镶嵌着多块绿松石和玻璃。⁷出土时,绿松石完好无缺,玻璃仅余两块。这两块玻璃都是浅蓝色、半透明状,内部有较大的椭圆形气孔;中国古代玻

璃专家后德俊先生认为，这两块玻璃属于中国自产自制。⁸

战国晚期所出土的琉璃以湖南省最多。据湖南省博物馆前馆长傅举有先生于2010年的统计，战国至秦汉时期湖南所出土的琉璃璧共有201件，占全国233件的87%；其中出土于长沙楚墓的就有97件，几乎占全国出土的半数，显示出当时湖南的琉璃制作工艺已非常发达。⁹“璧”为圆形平板器物，《说文·玉部》提到：“璧，瑞玉，圆也”，主要用于各种礼仪场所，目前出土的实物中，可见玉质、石质、琉璃质等。一般琉璃璧的制作是将石英砂、方铅矿、重晶石、硝石等原料混合加热至摄氏1050度，使其熔化之后再倒入已制好的泥模或陶模中，最后趁液态玻璃尚未凝固前压制成形。楚墓中出土的琉璃璧形制与当时的玉璧十分相似，依照傅举有先生的分类，有谷纹、芽谷纹、齿纹谷纹复合纹、蒲纹、方格纹等五类，其中出土最早、延续时间最长、数量最多的是以小乳丁纹为主的谷纹璧。这些玉璧色彩丰富，其中碧绿色、乳白色者与玉器的色泽十分相似，但大多数的琉璃璧都只有一面有纹饰，另一面则素面无纹，且边缘粗糙尖利，似专为丧葬所用。¹⁰

湖南出土琉璃璧的墓葬均为士级与庶民阶级，不见于高级贵族墓葬中，且墓主男女兼有，使用十分普遍，这显示当时玻璃璧的价值并不高。¹¹这些琉璃璧大多置于死者头部和足部，部分出土时仍呈现侧立情形，可见原来可能镶嵌于棺档上。有鉴于满城汉墓、南越王墓中的玉璧曾出于整件玉衣头顶部分，许多汉代镶玉棺、漆棺的两档也镶或绘有玉璧，可见这些琉璃璧的作用与玉璧相当，一样具有保护尸身、引魂升天的作用。¹²至于湖南出土的琉璃璧数量特别

多的原因，傅举有先生认为可能有：1. 湖南不产玉，但在礼制上却有使用的需要，因此以琉璃代替；2. 湖南有丰富的玻璃原料。¹³此外我们也察觉到其中的等级差异：高级贵族用玉，而士、庶民则以类玉的琉璃代之。

西汉以后，广西出土的琉璃器数量增加，似乎形成了另一个玻璃产地。广西的玻璃成分与我国传统的铅钡玻璃、西方的钠钙玻璃均不同，以K₂O-SiO₂（氧化钾—二氧化硅）为主，器型则有珠、耳珰、璧、碗、杯、料饰等。¹⁴另一方面，平板玻璃的发展也持续进步，透光度、透明度均更上一层楼。1983年发现的南越王墓中出土数十枚蓝色的平板玻璃，上海硅酸盐研究所的史美光先生认为，这种玻璃在当时是可以作为玻璃窗的采光玻璃来使用的。这正符合了文献中“赵飞燕女弟，居昭阳殿……窗扉多是绿琉璃，亦皆达照，毛发不得藏焉……”“赵飞燕为皇后，其女弟在昭阳殿……云母屏风、琉璃屏风”¹⁵等的记载。

从上可知，战国时期开始出现的平板玻璃，到了汉代已十分常见。战国时期的湖南地区是琉璃的主要产地，此时的琉璃不论是在色泽与使用上均仍处于“仿玉”的阶段，在楚地大多为下级贵族与平民百姓于丧葬中使用。到了西汉以后，由于制作工艺已能依照需求控制成品的透光度，铸模、抛光技术上也已达到极高的标准，因此琉璃也能成为窗扉、屏风的材料了。这也说明了西汉中、晚期以后出现的片状平板琉璃葬具，在制作上并无高贵、难得的理由。

二、西汉时期出土的琉璃葬具

西汉墓葬中的琉璃璧数量降低，且大多出在身份较高的墓葬内，¹⁶但是其

他的琉璃制品则不少，尤以片状琉璃、琉璃质的玲蝉、琉璃质玉握等较多，此外还有耳珰、带钩、珠饰等。其中与本文相关的则应属片状琉璃制品。

目前的考古资料显示，以小型的片状琉璃组合作为贴身葬具，大约始于西汉中、晚期。西汉至新莽时期，片状琉璃制成的葬具可分为三大类，分别是琉璃玉衣与面罩（或玉衣套）、琉璃温明以及海昏侯墓所出土的琉璃席。由于这三种葬具都贴近尸身，从外形、制作方式与使用方式等迹象来看，可能与“玉衣”相似，其形成与使用也或许与玉衣制度相关。¹⁷以下先分类论述。

1. 琉璃玉衣与面罩

目前确定出土琉璃玉衣与面罩（或琉璃玉衣套）的墓葬有西汉中晚期的山东五莲张家仲崮汉墓¹⁸、河北邢台南郊西汉墓¹⁹、扬州妾莫书墓²⁰、新莽时期的扬州宝女墩新莽墓M104²¹、新莽时期的西安财政干部培训中心汉墓M33²²等。此外，大英博物馆²³、香港的关善明博士²⁴、加拿大多伦多的波尔·辛格博士²⁵、美国波士顿美术馆等也藏有疑似琉璃玉衣或面罩的片状玻璃。²⁶

这些琉璃片的形状多样，矩形最多，其次有三角形、梯形、圆形等，与目前出土的玉面罩、玉衣类似。矩形琉璃片又可分大小两种，尺寸多在5厘米×4.5厘米之间，厚度则在0.3厘米至0.5厘米之间。以科学发掘的五座墓葬来看，这些墓葬出土的琉璃片从19片至600片不等，似可分为数量较多的琉璃玉衣与数量较少的琉璃玉面罩（或琉璃玉衣套）两类。可能属于玉衣者，目前仅有出土600多片琉璃片的扬州妾莫书墓。此墓属西汉晚期大型木椁墓，出土龟纽银印，墓主身份可能为大贵人、长公主一级，是山阳王陵的陪葬墓

之一。可能属于琉璃面罩或玉衣套者，有山东五莲张家仲崮 M4、扬州宝女墩 M104、河北邢台南郊西汉墓、西安财政干部培训中心汉墓 M33 等。这些墓葬出土的琉璃片数量从 19 片到 200 多片不等，应无法构成玉衣。

2. 琉璃温明

“温明”在文献中仅见于《汉书·霍光传》：“（霍光葬）东园温明，皆如乘舆制度，”服虔注：“形如方漆桶，开一面，漆画之，以镜置其中，以悬尸上，大敛并盖之。”²⁷20 世纪 80 年代由中国国家博物馆的专家孙机先生率先辨识出考古出土的温明。²⁸2017 年发现的青岛土山屯汉墓中不仅出土一具琉璃温明，还在遣册上列有“玉温明”一

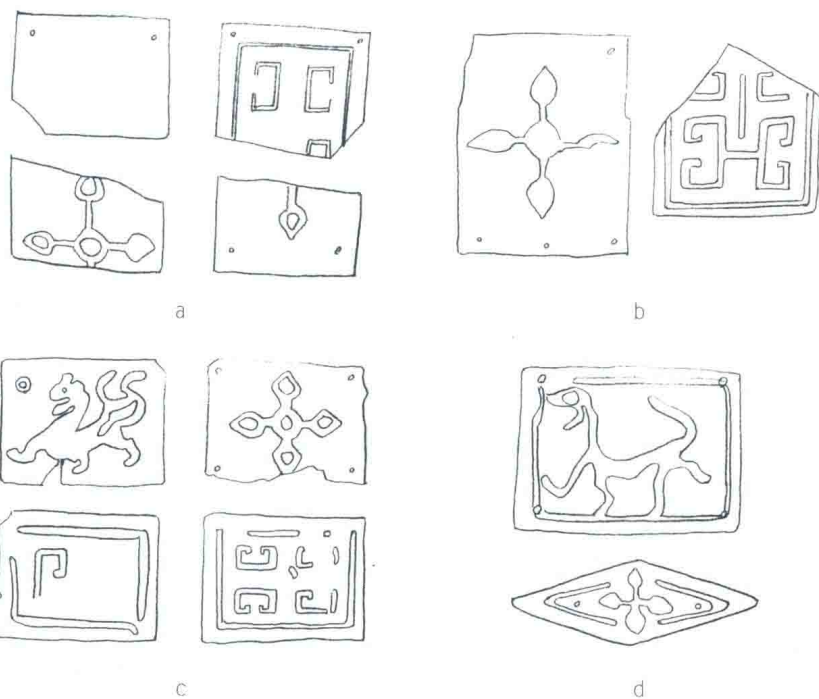


图1 西汉墓葬琉璃片与纹饰: a. 山东五莲张家仲崮 M4 b. 河北邢台南郊西汉墓(刘迁墓) c. 扬州宝女墩汉墓 M104 d. 大英博物馆藏。前三者引自发掘报告。d. 引自 *Han Dynasty Chinese Glass Plaques in British Museum*, 笔者制图

表 1 西汉出土的琉璃玉衣与面罩

时代	墓葬名称	墓主身份	内容描述
西汉中期偏晚	山东五莲张家仲崮 M4	出土龟纽铜印“刘祖私印”。刘祖为宗室，东昌越侯刘成之曾孙。曾封侯，后免	大多出于墓主头部，玉片 150 片，均残碎。以矩形约 100 片最多（多约 5.6 厘米 × 4.5 厘米），其次为三角形、梯形，圆形或半圆形最少。一般厚 0.25 厘米至 0.4 厘米。表面饰以柿蒂纹、四直线变形云纹。玉片边缘沟槽内有金箔。角上都有穿孔，孔径内有金丝。报告猜测可能是玉面罩。
西汉晚期元平之间（前 48-6）	扬州妾莫书墓	女性，出土龟纽银印，可能为“长公主、大贵人”一级	600 多片大小不等，有矩形、梯形、三角形、圆形等十四种。矩形最多，多素面；圆形和少数矩形片模铸蟠螭纹。矩形片尺寸为 6.2 厘米 × 4 厘米，厚 0.4 厘米，部分纹饰中有留金箔的柿蒂纹。圆形片穿三孔，其余穿四孔；一片孔内残余金属含铜量较高。从数量来看，应属于玉衣。
西汉晚期	河北邢台南郊西汉墓	南曲炀侯刘迁，清河纲王子，卒于甘露三年（前 51）	出土玉衣片完整者 20 片，残损者 200 多片，有柿蒂纹、云纹，并嵌有金丝、金箔，四角钻马蹄形孔，以金丝贯穿，素面的占约一半。从数量看来，可能属于玉面罩或玉衣套。
新莽	扬州宝女墩 M104	女性，报告推测为“长公主、大贵人”一级	19 片，均为矩形，尺寸基本相同，都是 5.5 厘米 × 4.1 厘米，厚约 0.33 厘米。除一片未见穿孔外，其余四角穿孔。除素面者外，其余纹饰为模铸阴文，有变体的柿蒂纹、云雷纹、云纹、白虎星辰纹等四种。不能确定是玉衣或面罩。
新莽至东汉建武 16 年（40）以前	西安财政干部培训中心汉墓 M33	不明，可能为列侯	含碎片共 98 片，至少属于 63 个不同个体。大致可分为矩形、圆形、菱形、不规则矩形等，厚度在 0.32 厘米至 0.46 厘米之间。除素面者外，有模铸阴文柿蒂纹、四勾云纹、龙纹装饰，纹饰上原贴金箔，今脱落。大多数皆有漏斗型小孔。此墓亦出云母片。从数量来看，可能属于玉面罩或玉衣套。

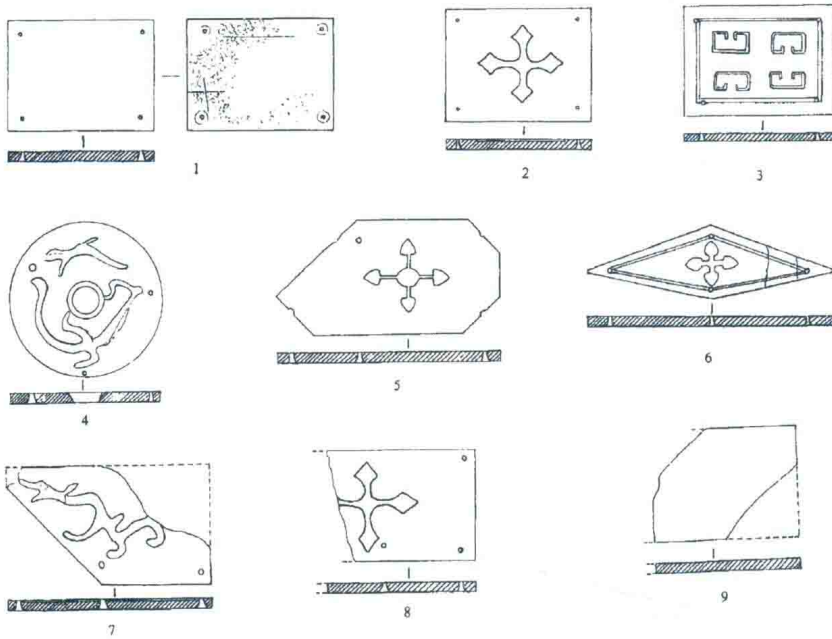


图2 西安财干中心 M33 出土的琉璃片与纹饰, 引自张全民:《西安 M33 汉代玻璃研究》

璃片。青岛土山屯汉墓 M147 的温明罩于墓主头部, 盒状盖顶, 南侧没有壁板, 截面为正方形, 边长 40 厘米。漆板内部中央嵌琉璃壁, 壁中央放置一包金箔木雕小龟, 盖顶斜坡四角附有四只木雕包金箔螭虎, 盒身内外侧均镶有琉璃片, 北、东、西三面侧版内均镶嵌一面素面铜镜。镶嵌琉璃片和铜镜的槽内有墨书编号, 琉璃片和铜镜上也有相应的编号, 可应对嵌入。盒外侧有木质包金箔彩绘的伏羲女娲木偶, 盒下底板置有一木雕虎头枕。

这些出土温明的墓葬中, 九凤墩汉墓与山西阳高古城堡汉墓无发掘报告, 其他二例墓主都曾任地方官员: 尹湾汉墓 M6 墓主师饶, 曾任东海郡卒吏、五官掾、功曹史等, 青岛土山屯汉墓刘赐则曾任堂邑令, 报导称可能是低阶贵族。海昏侯墓内也出一具温明, 内镶有玉璧(确认为玉质), 已被压毁; 嗣子刘

项, 其外形确如服虔所注。

目前已发现的琉璃温明共有四具, 分别出土于: 江苏连云港尹湾汉墓 M6²⁹、连云港浦南九凤墩汉墓³⁰、山东青岛土山屯汉墓 M147³¹、山西阳高古城堡汉墓

等³²。其中, 尹湾汉墓 M6 出土者正面中央内嵌琉璃玉璧一枚, 周围配有四枚小玉璧形和四枚水滴形琉璃, 最外围则由八枚半圆形琉璃片围成方形; 漆板四坡内部可见方格, 应是用来镶嵌矩形琉

表 2 西汉出土的琉璃温明

时代	墓葬名称	墓主身份	内容描述
西汉元延三年(前 10)	江苏连云港尹湾汉墓 M6	师饶, 曾任东海郡卒吏、五官掾、功曹史	位于墓主头部, 木胎, 内外镶嵌琉璃片及玉璧。面罩为长方形盖顶, 长 50、宽 41.5、板厚 1.5 厘米。罩内上下正中各镶嵌一面璧, 下为琉璃质, 上为玉质, 两面纹饰相同。罩内外镶嵌有不同形状的琉璃片, 有矩形、水滴形、环形、半月形、梯形、三角形等, 部分尚有凹槽纹饰, 内填金箔。方形琉璃片四角有小孔。
不详	江苏连云港浦南九凤墩	不详	不详
西汉元寿二年(1)以后	山东青岛青岛黄岛土山屯汉墓 M147	刘赐, 堂邑令, 可能为低阶贵族	位于棺内北侧, 罩于墓主头部, 盒状盖顶, 南侧没有壁板, 截面为正方形, 边长 40 厘米。内部中央嵌琉璃壁, 壁中央放置一包金箔木雕小龟, 盖顶斜坡四角附有四只木雕包金箔螭虎, 盒身内外侧均镶有琉璃片, 北、东、西三面侧版内均镶嵌一面素面铜镜, 镶嵌琉璃片和铜镜的槽内有墨书编号, 琉璃片和铜镜上也有相应的编号。盒外北侧有木质包金箔彩绘的伏羲女娲小偶。遗册内载有“玉温明”。
西汉	山西阳高山西阳高古城堡汉墓	不详	孙机先生提到: “不仅镶有琉璃壁、璜等饰件, 而且从下部左侧之马蹄形孔中伸出温明内置尸枕两端的寿头, 样子很可怖。”

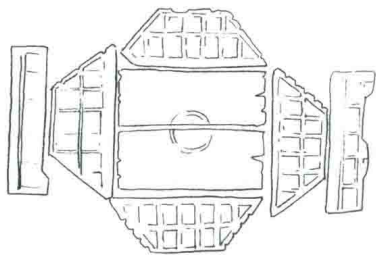


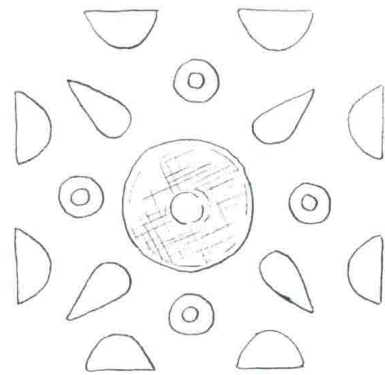
图3 尹湾汉墓 M6 出土的琉璃温明木胎与琉璃片，笔者制图

充国墓“头部被漆器叠压”，可能也有一具，但材质不明。这两具温明的材质与本文关注的琉璃不同，在此暂不讨论。

3. 琉璃席

目前考古发现的琉璃席有五床：江西海昏侯刘贺墓、海昏侯嗣子刘充国墓³³、山东青岛土山屯 M147³⁴、江苏连云港尹湾汉墓 M9 北棺³⁵、江苏扬州西湖蚕桑厂西汉董汉夫妇墓南棺³⁶等。其中，山东青岛土山屯 M147 出土的琉璃席，在遗册中写作“玉席”。

以上文物中，目前仅出土于尹湾汉墓 M9 与山东青岛土山屯 M147 者有比较清晰的图像。这两床琉璃席均平铺于棺底。尹湾汉墓 M9 这床长 180、宽 60 厘米，头端及两侧以圆形—菱形—圆形的顺序排列，中央则由小矩形以



长 33 片、宽 10 片的方式排列。部分矩形片有模铸的阴文纹饰，可以看出有大片者为翼龙，小片则不详，都根据图形贴上金箔；其余的圆形片无纹，菱形片则为 X 纹。这些琉璃片均有穿孔，孔中皆有细小中空的金管，可见能以线材穿过加以编缀。山东青岛土山屯汉墓的琉璃席中央长 31 片、宽 8 片，每片琉璃厚约 0.3 厘米至 0.5 厘米。头尾两端为玉璧形、菱形琉璃，两边则以矩形、玉璧形、菱形琉璃片缀成。外围及中央部分琉璃有贴金箔的纹饰，计有柿蒂纹、龙纹与虎纹。琉璃片四周皆有小孔以供编缀。以上资料显示，这两床琉璃席十分相似，组成的琉璃片形状种类也很一致，只是编缀方式略有不同。两座墓葬的时代相近，虽然距离较远，但仍出现外型十分相似、图像风格也相近的文物，显示此物并不独特，也已有一定的规制。

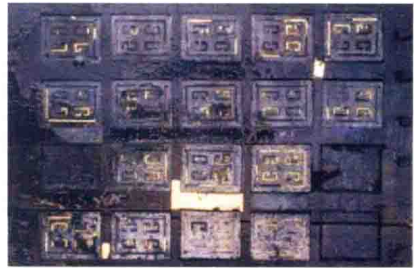


图4 青岛土山屯墓群 M147 出土的琉璃温明，引自 <https://zhuanyan.zhihu.com/p/33485028>

缺乏图像的有海昏侯刘贺墓、嗣子刘充国墓以及江苏扬州西湖蚕桑厂西汉董汉夫妇墓等。海昏侯墓的琉璃席尚在修复中，纪录片报导此琉璃席长约 180、宽约 0.45 厘米，共有 384 片，每片四角都有钻孔，以包有金片的丝缕串成席面，周围以附有云母片与金箔的漆皮包边，并由 64 枚席镇固定。海昏侯刘贺的遗骸上，有七枚玉璧覆盖着墓主面部、口部、胸部、腹部和裆部，琉璃席下方还有 60 枚金饼铺垫。嗣子刘充国墓的琉璃席报导较少，仅知以丝缕编缀、贴金片的云母包边。这两床琉璃席的琉璃片上是否有纹饰？目前仍未有更进一步的资料。江苏扬州西湖蚕桑厂西汉董汉夫妇墓南棺（女棺）内，有大小十块琉璃璧镶嵌于楠木板上，琉璃片部分有纹饰，并镶有金箔。周围还放置了 16 个琉璃人（席镇）。此墓为夫妇合葬，北棺为男性，出土“董汉”印章；南棺为女性，规格较高，据考古人员推测，女墓主身份较男墓主高，可能为诸侯王女。

以上几座墓葬的墓主，除了尹湾汉墓墓主身份不详之外，其余的是海昏侯刘贺、侯嗣子刘充国、低阶贵族县令与疑似诸侯王女。



图5 海昏侯刘贺墓出土的琉璃席，引自杨军、徐长青等：《南昌市海昏侯墓》，《考古》2017年第7期，第25页

表3 西汉出土的琉璃席

时代	墓葬名称	墓主身份	内容描述
西汉神爵3年(59)	江西海昏侯墓群 M1	海昏侯刘贺	长约180、宽约0.45厘米，共有384片，每片四角都有钻孔，以包有金片的丝缕串成席面，周围包裹附有云母片与金箔的漆皮包边，并由64枚席镇固定。遗骸上，有七枚玉璧覆盖着墓主面部、口部、胸部、腹部和裆部；琉璃席下方还有60枚金饼铺垫。
西汉	江西海昏侯墓群 M5	海昏侯嗣子刘充国	以丝缕编缀、贴金片的云母包边。其余资讯尚待公布。
西汉元寿二年以后	山东青岛土山屯汉墓 M147	刘赐，堂邑令，可能为低阶贵族	琉璃片连缀的席状葬具，与棺底同宽、略短。琉璃片有圆形、菱形、矩形等，圆形片上铸有龙纹、菱形片上有柿蒂纹，部分矩形片上铸有柿蒂纹、龙纹和虎纹，纹饰上贴金箔。排列方式与尹湾汉墓 M9 相似，外边以圆形、菱形与较大片矩形琉璃排列而成，内部则是由8片×31片，共248片小片矩形琉璃组成。
西汉	江苏连云港尹湾汉墓 M9 北棺	不详	整件为180厘米×60厘米，修复后总共280片，分10行排列，平铺于棺内。有圆形、菱形、大小等不同形状，纹饰中贴有金箔。其中小矩形片中有84片有图形纹饰、贴金箔。大片者为8.5-9×5.3-5.5，厚约3厘米至4厘米。小片者为5.5-5.7×4.2-4.3，厚约2.5厘米至3厘米。琉璃片四角孔中皆有细小金管。
西汉	江苏扬州西湖蚕桑砖瓦厂西汉董汉夫妇墓	男墓主名董汉，女墓主可能为诸侯王女	南棺(女棺)内有大小十块琉璃壁镶嵌于楠木板上，出土琉璃片，部分有纹饰，并镶有金箔。周围还放置了16个琉璃人(镇)。棺底铺满矩形琉璃片，镶嵌有琉璃壁的楠木版罩于其上，每块琉璃壁周围又镶嵌直径约七厘米、厚约0.3厘米至0.5厘米的小琉璃壁与琉璃片。

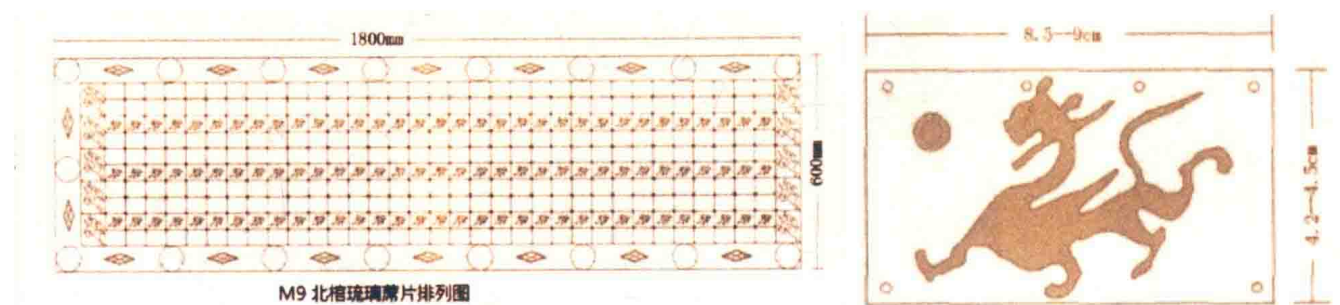


图6 江苏尹湾汉墓 M9 北棺出土的琉璃席线绘图，引自朱磊、王冕：《汉代贴金琉璃棺席修复报告》

4. 西汉琉璃葬具特点

根据以上资料，琉璃质玉衣、面罩、温明、席等葬具最早出现在西汉中期偏晚的山东，较多出现在西汉晚期，新莽以后则不再出现。出土区域十分广泛，现今江苏扬州一带最多，但河北、山东、陕西、山西、江西等地都有发现，可见并非一地之俗。从这些琉璃片的造型与

纹饰来看，外型以圆形、矩形、菱形等最多；纹饰除素面者之外，其余都是模铸的阴文龙、虎、柿蒂纹、回字纹，阴文凹槽中填上金箔、编缀用的钻孔中留有金丝痕迹。《西京杂记》卷一《送葬用珠襦玉匣》篇：“汉帝送死皆珠襦玉匣。匣形如铠甲，连以金缕。武帝匣上皆缕为蛟龙鸾凤龟麟之象。”³⁷ 我们

知道，古代文献与当时实情、现今考古发现之间多少有落差。至今出土许多两汉玉衣，却未发现任何镂空有龙凤纹饰的玉衣片，反而可见于琉璃葬具上，我们或可推测，《西京杂记》中所谓的“玉匣”很可能就是指这些模铸之后再贴金箔的琉璃片，而“武帝匣”的原型则可能是当时某位身着琉璃葬具下葬的贵族

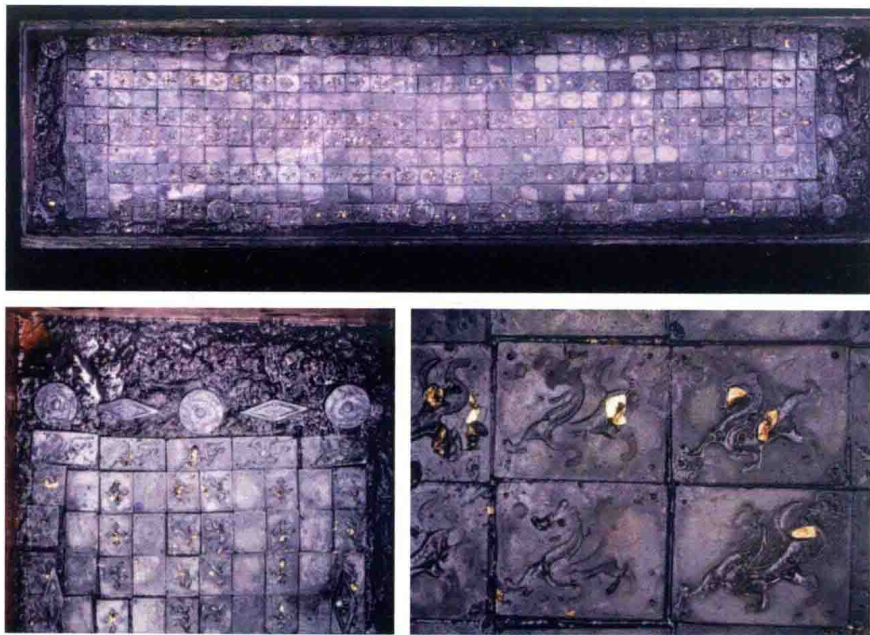


图7 山东青岛土山屯汉墓出土的琉璃席，引自彭峪：《汉代县令家族的身后事——山东青岛土山屯墓群》，《大众考古》2018年第2期，第57页

身影。

西汉自中期（前128—前87）之后，玉敛葬的材质、形式等级受到严格控制，晚期以后则较为混乱，制度受到挑战。等级方面，使用玉衣墓主的等级最高，其次是玉面罩、玉衣套一类，且诸侯王与西汉后期的墓葬中是不使用玉衣套的。³⁸将此结论与琉璃葬具相比较，可以看到，出土琉璃玉衣与玉面罩（或玉衣套）的五座墓中，出土600多片琉璃、疑是琉璃质玉衣的扬州妾莫书墓等级最高，因其中出土龟纽银印，可能具有大贵人、长公主的身份。另外两座墓主身份明确的墓葬中，山东五莲张家仲固M4所出的琉璃片数量仅150片，墓主刘祖曾封侯；河北邢台南郊南曲场侯刘迁墓所出的琉璃片数量约200片，从刘迁谥号“炆”字中可窥知其生前德性有亏，有可能遭降级使用。³⁹可见若将琉璃质葬具纳入玉敛葬系统，琉璃玉衣的等级也一样高于玉面罩。

使用琉璃温明的墓主身份似乎不高。尹湾汉墓M6墓主师饶曾任东海郡卒吏、五官掾、功曹史等，最多仅秩百

石，然而功曹史主选署功劳、执掌吏员赏罚任免事宜，在诸曹掾中地位最高，甚至权逾秩六百石、由中央任免的郡丞与长史。⁴⁰山东青岛土山屯M147的墓主刘赐则略高，为堂邑县令，简报中称其为“低阶贵族”。⁴¹两者虽在地方都属握有实权的官吏，但从整个社会结构看来，只能算地方权贵，称不上高级贵族。虽然如此，文献中位至三公的霍光也使用温明（材质不明），故目前尚不能说明琉璃温明与墓主身份间的关系。

使用琉璃席的墓主人中，身份较确定者有堂邑县令刘赐与扬州西湖蚕桑厂董汉的夫人，以及两代海昏侯。堂邑县令刘赐的身份前段已论述过，而扬州西湖蚕桑厂的墓主虽与“妾莫书”同样为诸侯王女眷，但已降嫁董汉，葬具又显然比“妾莫书”低，身份应不到长公主、大贵人等级。两代海昏侯中，刘贺已是罪臣之身；嗣子刘充国早夭，且葬礼需比始封列侯（也就是刘贺）再降一级。种种迹象显示，琉璃席的使用层级其实更低于列侯、长公主、大贵人。回头再来看文献，其中从未记载琉璃席，或可

能因为其使用资格不高之故。

《后汉书礼仪志下》：皇帝大丧“东园匠、考工令奏东园秘器，表里洞赤，虞文画日、月、鸟、龟、龙、虎、连璧、偃月，牙棨梓宫如故事”。其余高级贵族“诸侯王、列侯、始封贵人、公主薨，皆另赠印玺、玉柙银缕；大贵人、长公主铜缕”。虽然西汉晚期的礼制并不如东汉时期严格，但刘贺曾经身为诸侯王，且曾登大宝，虽经废位之巨大打击，但仍保有昌邑王旧家财产，且墓中出土大量珍宝，显示生活也颇优渥。后又得宣帝重封为海昏侯，并传位给两嗣子，直至次子刘奉亲去世后才国除，为何他与嗣子刘充国的葬具居然连“列侯”一级可用的玉衣都没有，更与地方县令、诸侯王降嫁之女用同一等级的琉璃席呢？或许这可从当时汉宣帝对他的态度得到一点启示。

三、海昏侯刘贺的琉璃席

海昏侯拥有中国历史上最奇绝的一生。刘贺生于汉武帝征和元年（前92），五岁袭昌邑王，十八岁即帝位，然在位二十七日，旋即被废。之后虽仍保有故王家财产⁴²，但朝廷并未立刻恢复其诸侯王身份。直到十一年之后（宣帝元康三年，前63）三月，宣帝才又下诏封授为海昏侯，移居豫章郡。汉宣帝神爵三年（前59）刘贺薨，终年约34岁。⁴³短期内，子刘充国、刘奉亲相继离世，朝野议皆以为“不宜为立嗣”，因此海昏侯国除。一直到元帝即位，才又封刘贺子代宗为海昏侯。⁴⁴

刘贺废位之后，一直受到严密的监控。起初，宣帝对其有所忌惮，交付山阳郡太守张敞就近监看，虽然衣食无缺，但昌邑故宫门禁森严，宛如监狱。后迁居豫章郡海昏县，封海昏侯的同时，⁴⁵

宣帝下诏其“不宜得奉宗庙朝聘之礼”，完全剥夺了刘贺身为宗室参与祭祀的权利。⁴⁶因此，这个封授并非表示获得赦免，只表示宣帝对他不再顾忌而已。⁴⁷即便如此，刘贺起居受监视的情形依旧，因而有与卒史孙万世交通而被“削户三千”的记载。⁴⁸虽然如此悲惨，从考古出土的金饼、马蹄金、麟趾金、简牍等文物看来，刘贺仍然不死心的准备着诸侯王陪祭中央所应献的“酎金”，仍然不放弃一丝回到长安的机会，无奈这个梦想并未实现，这些酎金最后只能随他长埋地下。这前后因果关系正表现出早年张敞在昌邑故宫探望刘贺后，回奏宣帝“（贺）轻狂不惠”的一面，虽早已被皇帝列为“天之所弃”“器顽放废之人”，他却以为自己只是“留校察看”而已。废位的严重打击，再次封授所带来的希望，之后又因失言而削去大部分食邑，刘贺的心中随时交织着恐惧、希望与失望，如此的情况下，相信他与家属并无胆量制作逾制的葬具。再者，从前文论述可知，琉璃席很可能是玉敛葬系统中较低等者，但属于玉敛葬系统，就更可能受到中央的掌控。文献记载，汉代列侯丧事中央须遣使祭悼，一来以示哀思，二来立嗣，但实则也具有监视之举。⁴⁹这床琉璃席，很有可能是中央在刘贺故去之后，令其降级使用，也有可能是家属因惧怕逾制再受处罚的保守之举。

海昏侯墓虽然出土各样令人叹为观止的珍宝，显示出大量地财富，但将其出土的琉璃席与西汉琉璃葬具比较之后，我们看到，这些财富并不能支持他逾越皇权与当时的丧葬礼仪。汉代琉璃并非珍品，尤其与天然珍贵、能助墓主成仙的玉料不能相比。琉璃片具有类玉的美丽光泽，贴上金箔后更是美观大方，但终不是玉，制成葬具也只能屈居于玉

器之下。在汉代盛行玉敛葬且阶级制度分明的情况下，我们可以看到，玉质与琉璃质各类葬具间的区别透露了许多细节，且与墓主生前身份、地位甚至性格等问题有所关联。而海昏侯的这床琉璃席，也正是他人生晚年的写照。

作者简介

庄蕙芷（1975—），女，台湾台南人，北京大学考古文博学院考古系博士，台南艺术大学艺术史系博士后研究员。研究方向：汉唐考古、美术考古、中国早期绘画。

注释

[1] 杨军、徐长青等：《南昌市西汉海昏侯墓》《考古》2017年第7期，第45—62页。纪录片：《探索发现》2017考古进行时海昏侯大墓考古发掘六、七、八集：<http://tv.cntv.cn/video/VSET100332508580/e36b89692cd3434b968f27d9e9babeb6>，<http://tv.cntv.cn/video/VSET100232480132/ede6d85a3f1d498cb3b601199a0b1fdd>，<http://tv.cntv.cn/video/C14092/9f134072737e40d7b1912af539455151>。此外还有许多相关报导，例如：<https://knews.cc/culture/p84arkp.html>，<https://m.v4.cc/News-1219317.html>，<http://tw.aboluowang.com/2016/0509/736091.html>，<https://kknews.cc/culture/893mn8q.html>。王祺：《走进海昏侯墓考古实验室5号墓棺底现精美琉璃席》（2018年2月2日），《江西新闻网》高清图库：<http://jiangxi.jxnews.com.cn/system/2018/02/02/016735265.shtml>。

[2] 例如：《南昌海昏侯墓主棺出土包金丝缕琉璃席》，新华网江西频道2017年1月4日文化版，<https://kknews.cc/culture/g2mnov9.html>。郁鑫鹏：《海昏侯墓考古频出新成果金缕琉璃席葬俗全国首见》，《江西日报》，2016年5月11日，http://guoqing.china.com.cn/2016-05/11/content_38426930.htm。

[3] 2017年山东青岛土山屯汉墓M147出土一具琉璃温明、一床琉璃席，但在遗册中均载为“玉温明”“玉席”。笔者怀疑，西汉时琉璃葬具可视为玉敛葬系统的一部分。

[4] 桓宽《盐铁论》卷一《力耕》中即提道：“黜貂狐貉，采旃文罽，充于内府，而璧玉珊瑚琉璃，咸为国之宝。”<https://ctext.org/yan-tie-lun/li-geng/zh>。《后

汉书》卷八十《南蛮西南夷列传·西南夷》：“（哀劳）出铜、铁、铅、锡、金、银、光珠、虎魄、水晶、琉璃……”《西域传·大秦》：“（大秦）土多金银奇宝，有夜光璧、明月珠、骇鸡犀、珊瑚、虎魄、琉璃、琅玕……”中华书局1962年，第2849、2919页。

[5] 关善明：《中国古代玻璃》，香港中文大学文物馆2001年，第91页。

[6] 杨伯达：《关于我国古玻璃史研究的几个问题》，《文物》1979年第5期，第76—78页，其中引用杨伯达：《关于陕西宝鸡强国墓出土玻璃管珠的鉴定》，故宫博物院档案室1975年12月25日。

[7] 湖北省文化局文物工作队：《湖北江陵三座楚墓出土大批重要文物》，《文物》1966年第3期，第33—56页。

[8] 后德俊：《谈我国古代玻璃的几个问题》，千福熹主编：《中国古玻璃研究》，1984年北京国际玻璃学术讨论会论文集，第59—64页。

[9] 傅举有撰文、徐克勤摄影：《湖南出土的战国秦汉玻璃璧》，《上海文博论丛》2010年第2期，第29—40页。

[10] 楚墓中也偶见两面都光泽、纹饰精美的琉璃璧，如1955年长沙陈家大山战国楚墓M4、1957年长沙左家塘战国楚墓等。关于琉璃璧的单双面产量与使用等问题，详见傅举有撰文、徐克勤摄影：《湖南出土的战国秦汉玻璃璧》。

[11] 关善明：《中国古代玻璃》，第35页。

[12] 同上，第34页。

[13] 傅举有撰文、徐克勤摄影：《湖南出土的战国秦汉玻璃璧》。

[14] 黄启善：《广西汉代玻璃制品初探》，千福熹主编：《中国古玻璃研究》，第75—81页。

[15]（传）[汉]刘歆等撰、王根林点校：《西京杂记（外五种）》卷一，上海古籍出版社2012年，第14—15页。

[16] 关善明：《中国古代玻璃》，第44页。

[17] 汉代玉衣研究见卢兆荫：《试论两汉的玉衣》，《考古》1981年第1期，第51—58页；石荣传：《两汉诸侯王墓出土葬玉及葬玉制度初探》，《中原文物》2003年第5期，第62—72页。

[18] 潍坊市博物馆、五莲县博物馆：《山东五莲张家仲阖汉墓》，《文物》1987年第9期，第76—83页。

[19] 河北省文物管理处：《河北邢台南郊西汉墓》，《考古》1980年第5期，第401—405页。

[20] 扬州市博物馆：《扬州西汉“妾莫书”木椁墓》，《文物》1980年第12期，第1—6

页。程朱海、周长源：《扬州西汉玻璃衣片的研究》，《中国古玻璃研究1984年北京国际玻璃学术讨论会论文集》，中国建筑工业出版社1986年。

[21] 扬州博物馆、邗江县图书馆：《江苏邗江县杨寿相宝女墩新莽墓》，《文物》1991年第10期，第39-61页。周长源、张福康：《对扬州宝女墩出土汉代玻璃衣片的研究》，《文物》1991年第10期，第71-75页。

[22] 西安市文物保护考古所：《西安财政干部培训中心汉、后赵墓发掘简报》，《文博》1997年第6期，第3-39页。张全民：《西安M33汉代玻璃研究》，《文博》2004年第1期，第60-65页。

[23] 张全民：《西安M33汉代玻璃研究》，《文博》2004年第1期，第60-65页。R.L.Hobson, 'A Glass Pall from Chin-Ts' un', *The British Museum Quarterly*, volume VIII no.4, 1934, pp.148-150. British Museum, 'Conservation Report with analysis of pigment on Glass Plaques', *British Museum CA* 1998/13, May 1998. Carol Michaelson, 'Han Dynasty Chinese Glass Plaques in British Museum', *Transactions of the Oriental Ceramic Society*, volume 63, 1998.

[24] 关善明：《中国古代玻璃》，第260-261页、第264-265页。

[25] 张全民：《西安M33汉代玻璃研究》。J. Fontein and Tung Wu, *Unearthing China's Past, Museum of Fine Arts*, Boston, 1973.

[26] 同上。

[27] [汉]班固：《汉书·列传》卷六十八，《霍光金日传第三十八》，中华书局1961年，第2948页。

[28] 孙机：《“温明”与“秘器”》，《从历史中醒来》，生活·读书·新知三

联书店2016年，第322-330页。

[29] 连云港市博物馆：《江苏东海县尹湾汉墓群发掘简报》，《文物》1996年第8期，第4-25页，彩页壹、贰。

[30] 相关资料参见纪达凯、刘劲松：《江苏东海县尹湾汉墓群发掘简报》，《文物》1996年第8期，第4-45页。

[31] 彭峪、于超、綦高华、杜义新、李祖敏、石玉兵《青岛土山屯墓群考古发掘获重要新发现：发现祭台、“人”字形椁顶等重要遗迹，出土温明、玉席和遣册、公文木牍等珍贵文物》，《中国文物报》2017年12月22日第8版。彭峪：《汉代县令家族的身后事——山东青岛土山屯墓群》，《大众考古》2018年第2期，第52-60页。

[32] (日)林巴奈夫：《中国古玉器总说》，吉川弘文馆1999年，第454页。

[33] 见注1。

[34] 同注31。

[35] 朱磊、王冕：《汉代贴金琉璃棺席修复报告》，《文物修复与研究》2014年刊，第638-646页。

[36] 《首个完整“琉璃匣”扬州出土嵌在棺木之中》，《中华网》2007年11月22日文化版，引自《扬州晚报》http://big5.china.com.cn/culture/txt/2007-11/22/content_9272849.htm。扬州市地方志年鉴编纂委员会：《西汉董汉夫妇合葬墓考古发掘》，《扬州年鉴2008》，新华出版社，第242页。报导指出，考古人员认为这是“琉璃匣”，但江苏省考古所所吕健博士转告笔者，经李银德研究员告知应为琉璃席。在此特别向吕博士、李馆长致谢。

[37] [汉]刘歆等撰、王根林点校：《西京杂记（外五种）》，第13页。

[38] 以上研究详见石荣传：《两汉诸侯王墓出土葬玉及葬玉制度初探》，《中原文物》2003年第5期，第62-72页。

[39] 《逸周书·谥法解》：“去礼远众曰殇。好内远礼曰殇。好内怠政曰殇。肆行劳神曰殇。”西汉诸侯王中亦有葬具遭降级的例子，如济北悼王刘宽犯罪自杀，故墓葬中并未出土玉衣，而是等级较低的玉面罩。《汉书》卷四十四《淮南衡山济北王传》：“十二年，宽坐与父式王后光、姬孝儿奸，悖人伦，又祭祀祝诅上，有司请诛。上遣大鸿胪利召王，王以刃自刭死。”

[40] 张政娘、吕宗力主编：《中国历代官制大辞典》修订版，商务印书馆2015年，第210页。

[41] 同注31。

[42] [汉]班固：《汉书》卷六十三《武五子传·昌邑王髡附子贺》，中华书局1962年，第2765页。

[43] [汉]班固：《汉书》卷十五《王子侯表》下，第493页；卷六十三《武五子传·昌邑王髡附子贺》，中华书局1960年版，第2769-2770页。

[44] [汉]班固：《汉书》卷六十三《武五子传·昌邑王髡附子贺》，第2770页。

[45] 辛德勇先生认为，海昏侯国之前，此地已设置海昏县，因此“海昏”是地名。详见《海昏侯刘贺》，生活、读书、新知三联书店2016年，第197页。

[46] [汉]班固《汉书》卷八《宣帝纪》，第257页；卷十五《王子侯表》下，第493页；卷六十三《武五子传·昌邑王髡附子贺》，第2767页。

[47] 辛德勇：《海昏侯刘贺》，第195页。

[48] [汉]班固：《汉书》卷六十三《武五子传·昌邑王髡附子贺》，第2769-2770页。

[49] [汉]班固《汉书》卷五《景帝纪》：“二年春二月……王薨，遣光禄大夫弔襚祠，视丧事，因立嗣子。列侯薨，遣大中大夫弔祠，视丧事，因立嗣。”

(栏目编辑 朱浒)