

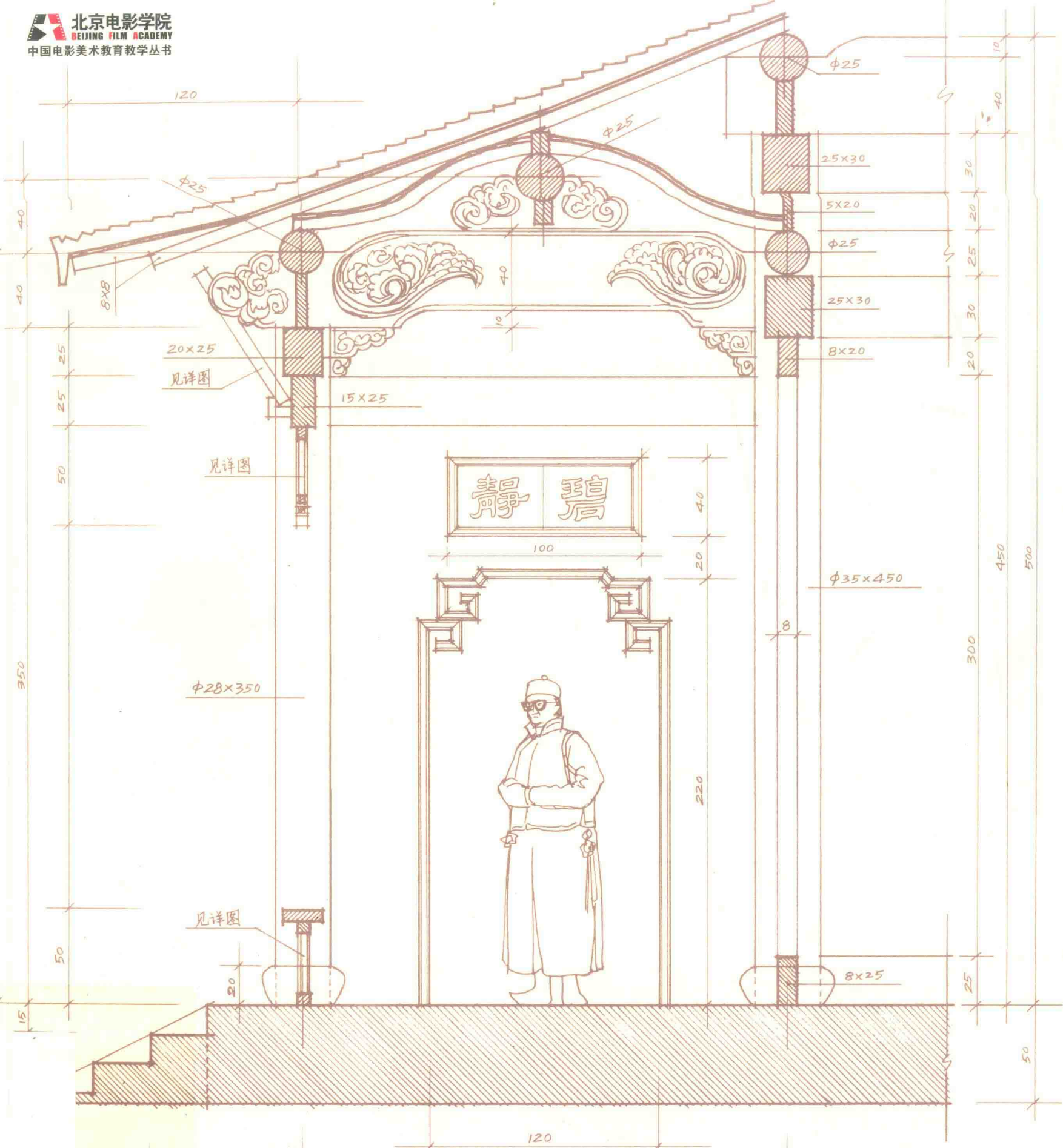
# 杨占家

## 电影美术设计作品集

霍廷霄 主编

上

后浪



# 杨占家

## 电影美术设计作品集

霍廷霄——主编  
——上——



## 推荐序一

在中国电影产业蓬勃发展的今天，我们以这套书献给向中国电影事业默默奉献自己艺术才智的大师们。杨占家先生就属于这些幕后艺术大师之一。虽然广大观众并不一定听说过他，但他参与制作过的众多经典电影却影响了一代又一代的观众。杨先生在电影美术制图领域可以说是一位不可多得的巨匠级大师，他绘制的场景制作图严谨、细致，建筑结构准确，在业界享有极高的声誉。可以说，他绘制的图纸每张都是标准的教科书范本。在创作之余，他曾经担任过北京电影学院美术学院电影美术制图的教学工作，深受学生们尊敬。如今，杨先生将他近四十年的电影美术制作图交由北京电影学院美术学院集结成册，是他对中国电影教育事业的又一次莫大支持与贡献。

这本图集的出版，一方面是对杨先生本人创作研究成果的留存和展示，另一方面也是在为美术学院重要基础课程——电影美术制图课教学的深化而出力，为加强理论与实践的结合提供重要参考。杨先生的制图和创作经验将使美术学院三个主要专业：电影美术设计专业、电影特技设计专业和电影（电视）虚拟空间设计专业的重要基础课——电影美术制图课拥有严谨、规范且实用的示范教学实例。因此，这一图集的出版，对于提高电影美术制图专业课的教学效率和教学成果，以及丰富学生的实践视野都将起着极为重要的作用。

在这里，我谨代表美术学院感谢杨先生对于中国电影美术教育事业毫无保留的奉献，并祝中国电影美术继续蓬勃发展，开创更美好未来。

北京电影学院副校长 王鸿海

## 推荐序二

中国电影走过一百年的漫长道路，不同时期的电影艺术家创作出许多深受观众好评的经典作品。作为电影美术教育工作者，我们将曾经参与过多部重要电影创作的当代美术设计师杨占家先生，多年来存留的设计图加以梳理和归纳，重新编辑后结集成书，使之成为我们电影美术教育可资借鉴和学习的范本，以便拓宽学习者的视野，增强他们在创作实践中的表现能力。

杨占家先生在当代电影美术设计领域是一位具有深厚艺术造诣的美术师，也是非常令人尊敬的前辈。也许是早年学习建筑美术的缘故，杨先生的工作极为严谨认真，甚至可以用一丝不苟来形容他的工作状态。从拍摄《霸王别姬》时我接触杨先生开始，到后来《十面埋伏》《满城尽带黄金甲》和《唐山大地震》等影片的全程合作，二十多年的交往经历使我对杨先生有了更多的认识。相处融洽且亦师亦友的关系使我从他身上学到很多东西，他谦和善良的性格以及兢兢业业的工作精神深深地影响着我。杨先生从事电影工作四十多

年来，参与了数十部电影的美术设计，获得了丰富的创作经验，同时也积累了大量的场景和道具设计资料。这些场景和道具图全部都是杨占家先生一笔一划亲手绘制的，其中凝聚着他的思想智慧和真情投入，说是心血之作一点儿也不为过。他笔下的图实用而不庸俗，独特却不造作，既真实生动，又精致耐看，特别值得推敲和琢磨，越品越有味道。在电影创作现场，通过杨先生设计出直观且精确的场景图、道具图和制作图，主创与其他相关人员都能十分清楚地领会到各自的需求和工作目标，从而提高了工作效率。这种看似平凡却内涵丰富的专业设计在电影创作实战中极为重要。

在数字图像技术风行的今天，中国电影美术设计非常需要这类具有高超表现力和体现美术师艺术追求的手绘图的存在，更需要这种对电影美术持之以恒的坚守精神。杨占家先生是位难能可贵的电影美术设计师，他的这批设计图是相当珍贵的电影财富。相信本书不仅会是一套品质优异的教材，更是值得欣赏和读解的艺术佳作。

北京电影学院美术学院教授 霍廷霄

挚友杨占家是北京电影制片厂一位资深的电影美术师。他原先是中央工艺美术学院建筑美术系的专业教师，自从“触电”以后，四十多年间设计并参与拍摄了影视作品数十部，可谓“著作等身”。至今，在古稀之年仍勤奋地为众多国际知名导演的影片做场景与道具的造型设计，也因此声名远播，成为海外知名导演来大陆拍片时，寻求合作美术师的首选。

忽一日，杨占家对我谈及一个长久以来的愿望：搞了一辈子电影美术，也攒了一大摞图纸，特别想出版一部自己的“电影美术图集”。这样做，一来可以对自己一生的创作付出有个交待；二来这些图纸对于从事电影美术设计的同行与后生，可能会有一定的参考价值。只是苦于没有一个出版的途径和机会。

恰好在我们电影学院美术学院的设计课教学中，最迫切需要的就是高水准、经过实践检验的电影美术设计图纸与形象教材。我自己在美术设计教学中就曾引用过不少老杨的图纸为例，使学生深受其益。于是我自告奋勇牵线搭桥，让美术学院帮他实现这个愿望。如此一举多得，既圆了杨老师的出版梦，又给美术学院增添了一份难得而又丰富的参考教材。

这份教材之所以可贵，在于它的作者是一位在电影界为数不多的、既懂建筑又懂电影的“复方加料”美术师。说到这里就需要提一提杨占家从影的经过了。

杨占家本来在工艺美院学的是建筑美术专业，专长于建筑造型的理论与创作，1963年毕业因成绩优异而留校任教，“文革”时期又下放部队农场“劳动锻炼”。1972年，北京电影制片厂奉命重拍“革命京剧样板戏”《海港》。这次重拍，上级对影片的色彩提出一个不成文的标准：影片必须“出绿”。对这个命令感到无所适从的厂方最终想到了“请外援”。于是，当时一位军代表通过北京军区，一纸调令直接把杨占家从农场调到了北影，以加强《海港》剧组美术创作的力量，并主攻场景的色彩。老杨就这样一头扎进了电影，一干就是三十多年。

一个工艺美术家缘何能在电影圈中安身立命并获得巨大成功？这自有他的偶然与必然。

当时，工艺美院也曾强烈要求杨占家重回教育岗位，但北影却因他在《海港》拍摄中的成功表现而视其为有用之才，坚决不放。在杨占家两难之际，当时执导《海港》的谢晋导演对他说：电影艺术才是最具群众基础的艺术，劝他留下来。而这时的他也已经对电影艺术一往情深，自此全身心投入电影事业，并一发而不可收拾。因《海港》而与电影相连，可谓机缘巧合，这是其一。

其二，杨占家原本攻读的就是建筑的造型设计，而电影美术师所处理的场景空间造型，其中绝大部分又都是建筑空间。于是，他所拥有的关于建筑样式、建筑装饰等方

面的造型艺术修养与审美素质，以及关于建筑结构、建筑尺度比例、建筑空间处理、建筑制图的技巧与规范等方面的知识和经验，都使得他在电影美术这方新天地中显得游刃有余。纵观中外戏剧与电影的历史，的确有不少美术家与建筑师改换门庭，转而成为饶有成就的舞台美术家和电影美术家；杨占家堪称一位当代身兼“建筑美术师”与“电影美术师”双重身份的佼佼者。正是杨占家对于工艺美术与电影艺术的双重执著，以及他得天独厚的建筑艺术修养和建筑美术的功底，造就了他在电影美术事业上的辉煌。这又是历史的必然。

我们从杨占家的电影美术作品中可以看出，经他处理过的场景建筑空间，既包含有建筑实体的可信性与律动性，又具有剧作空间的假定性和动作性；既显示着建筑结构的严谨与美感，又表现出电影场景的灵动性与绘画性。设计者既没有为了片面追求场景造型的形式感而放弃建筑结构的合理，也没有被建筑艺术严格科学的法度规范束住手脚而降低了电影剧作对空间的特定需求。杨占家的设计技术图纸十分规范，清晰易读且思维缜密，整体布局十分妥帖，是非常完善的布景施工的蓝图。同时，他的图纸还具有一

种特殊的“技术美”，那就是建筑设计师在手绘设计图时，流露出的一种“建筑绘画”所特有的绝妙趣味。在线条、图形、装饰、布局、结构甚至一些说明性的标识与符号的画法上，都透出一种飘逸潇洒、细致精巧、似工而又非工的韵味，以致使人感到这种图纸的制图与识图过程，不再是枯燥乏味的纯技术苦差，而自有其创作趣味，并能乐在其中。这些，都是电影美术的莘莘学子们应该潜心学习的。

记得我的老师——身涉舞台美术与电影美术两个领域的周承人先生在《电影美术导论》的“自序”中，曾引用已故电影美术大师池宁的话说：“干我们这一行的人多是‘做而不述’。”这也指出了以往电影美术界重实干而轻理论研究的偏颇。其实我觉得这里还可以加上一个“图而不存”，意思是过去的许多美术师大都没有保存设计图纸的意识，一套图纸拿去摄影棚搭景，当布景施工完毕，图纸也就污损破旧而面目全非了，以致我们今天都难以找到一份电影美术大师较为完整的电影美术创作资料。而杨占家则不然，他把自己设计并搭建过的布景图纸，都收集保存得十分完好，而且井然有序。这大概也是出于建筑设计师的良好习惯，也源于对自己创作的尊重与热爱，值得我们效法。

北京电影学院美术学院教授 王砚缙

# 目 录

推荐序一 王鸿海 / 001

推荐序二 霍廷霄 / 002

推荐序三 王砚缙 / 003

## 上 册 美术设计作品 1973—2002

1973 《杜鹃山》 / 002

1974 《海霞》 / 004

1976 《山花》 / 010

1977 《萨里玛珂》 / 018

1980 《知音》 / 022

1981 《阿力玛斯之歌》 / 026

1982 《哑姑》 / 031

1984 《骑士的荣誉》 / 042

1985 《迷人的乐队》 / 045

1986—1989 《红楼梦》 / 049

1990 《狂》 / 072

1991—1992 《霸王别姬》 / 087

1992 《诱僧》 / 130

1994 《金龙群英会》 / 134

1993—1994 《西楚霸王》 / 143

1995 《夜半歌声》 / 162

1995 《宋家皇朝》 / 166

1995 《十兄弟》 / 189

1995 《马永贞》 / 197

1996 《大闹天宫》 / 204

1997 《千秋家国梦》 / 221

1997—1998 《中华大丈夫》 / 226

1998 《神雕侠侣》 / 245

1999 《卧虎藏龙》 / 276

2001 《少年往事》 / 308

2001 《天脉传奇》 / 316

2002 《天下无双》 / 337

2002 《恋爱中的宝贝》 / 339

## 下 册 美术设计作品 2002—2010

2002 《风之子》 / 352

2002 《河东狮吼》 / 360

2003 《花木兰》 / 376

2003—2004 《十面埋伏》 / 380

2003 《花好月圆》 / 405

2003—2004 《十月围城》 / 413

2004 《七剑》 / 427

2005 《霍元甲》 / 456

2005—2006 《满城尽带黄金甲》 / 468

2006 《蒙古王》 / 516

2006—2007 《赤壁》 / 521

2007 《功夫之王》 / 557

2007 《木乃伊3》 / 576

2007 《白鹿原》 / 592

2008 《奥尼武士》 / 609

2008 《苏乞儿》 / 616

2009 《唐山大地震》 / 626

2009 《功夫梦》 / 648

2010 《梦想家》 / 655

## 相关采访与创作谈

论“历史题材”影片的美术设计 / 668

关于《霸王别姬》的美术创作访谈 / 671

霍廷霄谈杨占家 / 675

王砚缙谈杨占家 / 680

杨占家电影美术作品创作年表 / 688

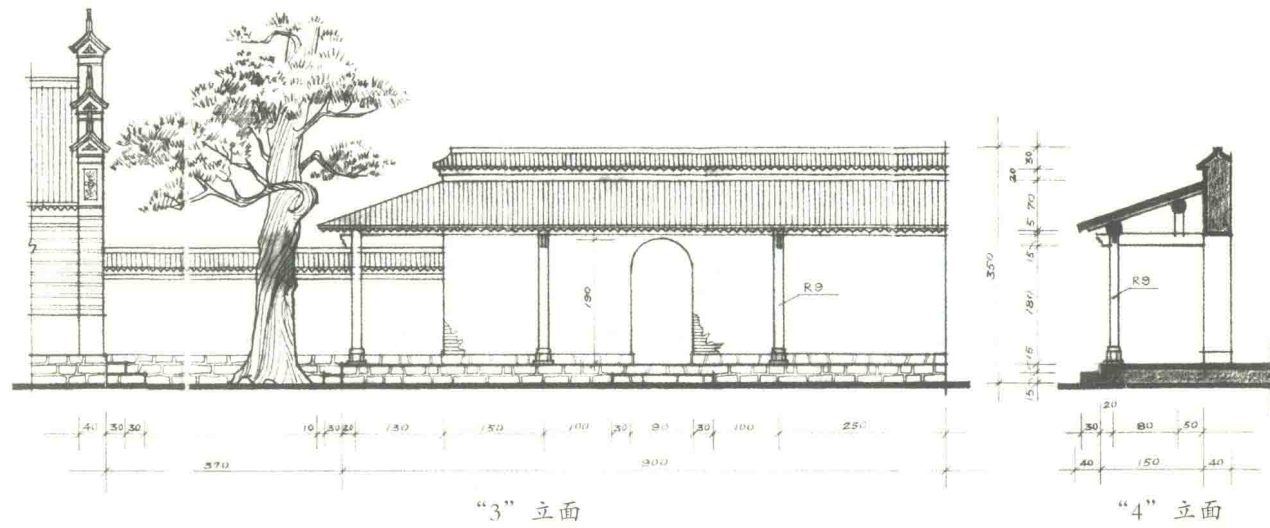
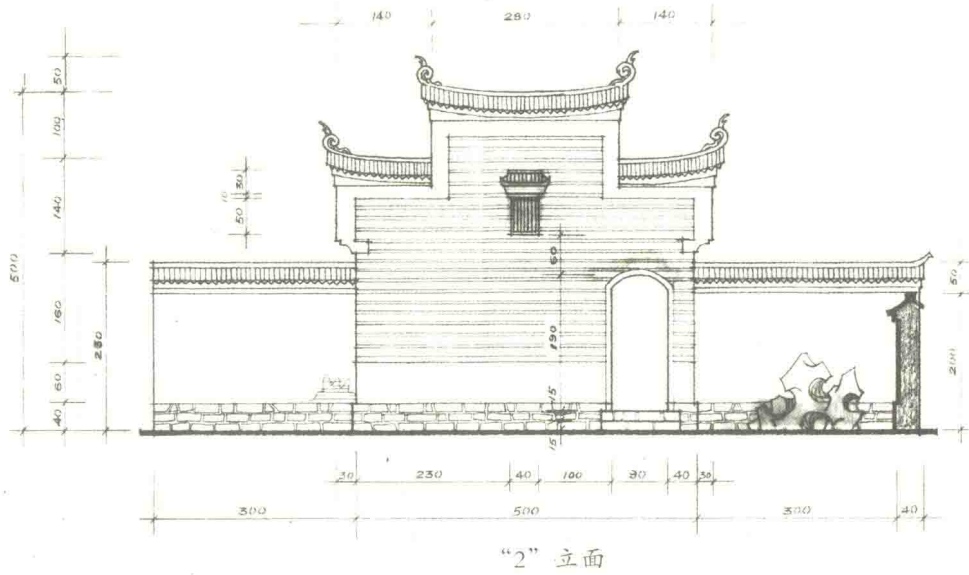
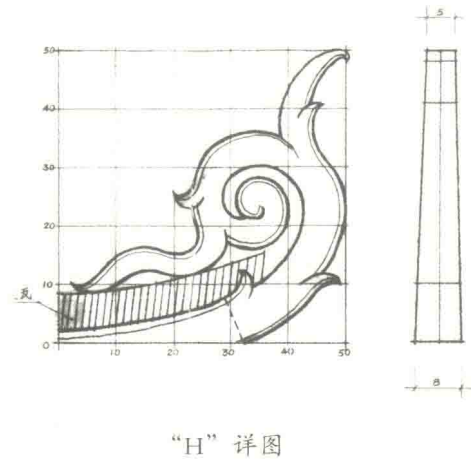
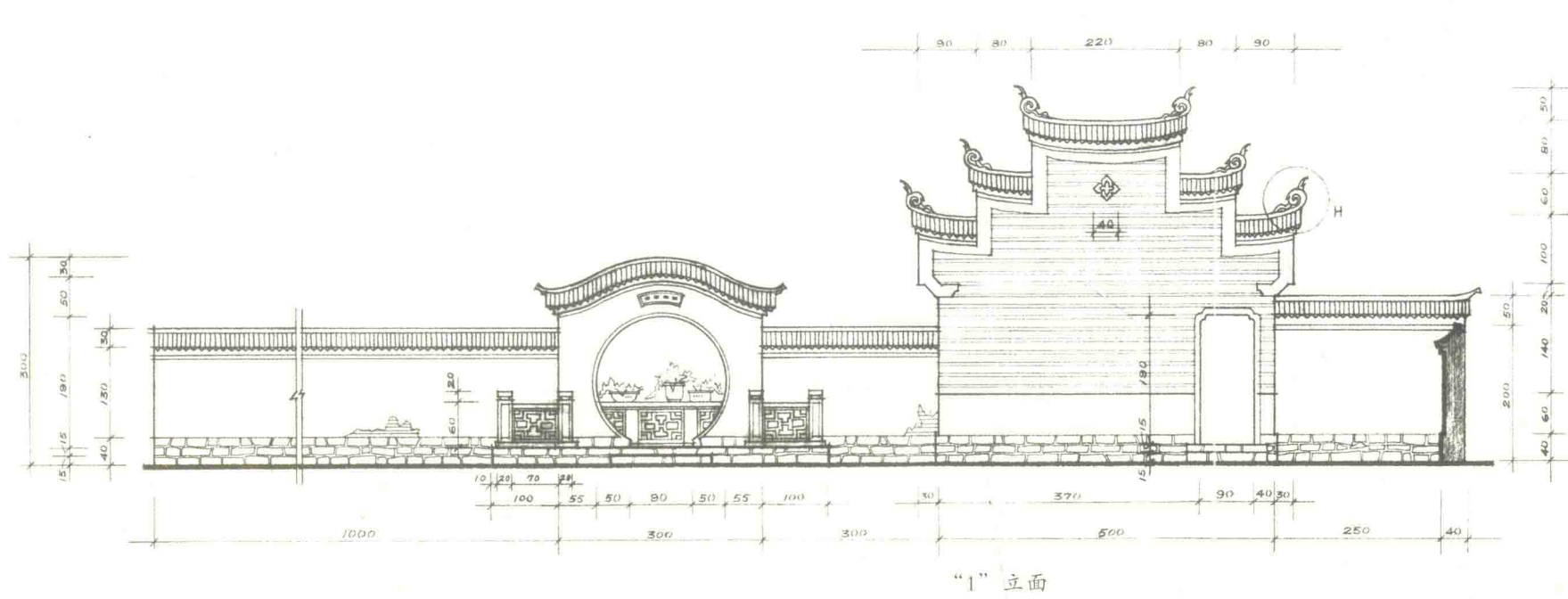
杨占家电影美术作品检索表 / 690

出版后记 / 700

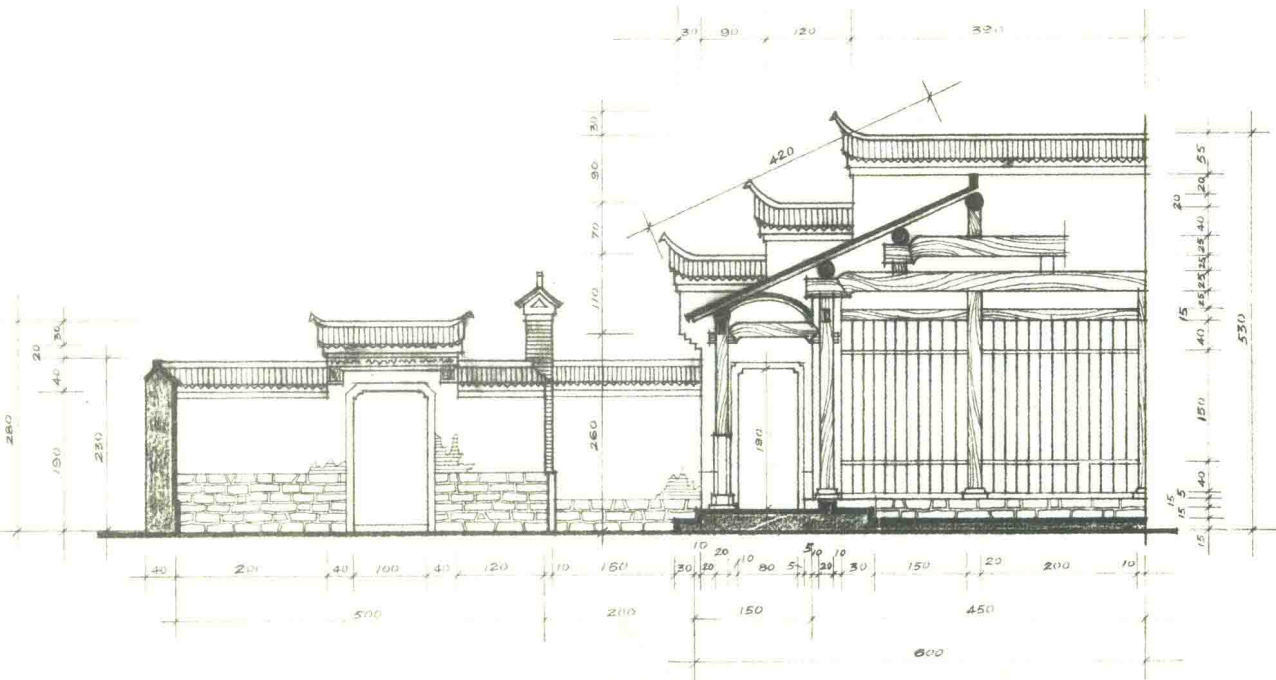


上册 美术设计作品

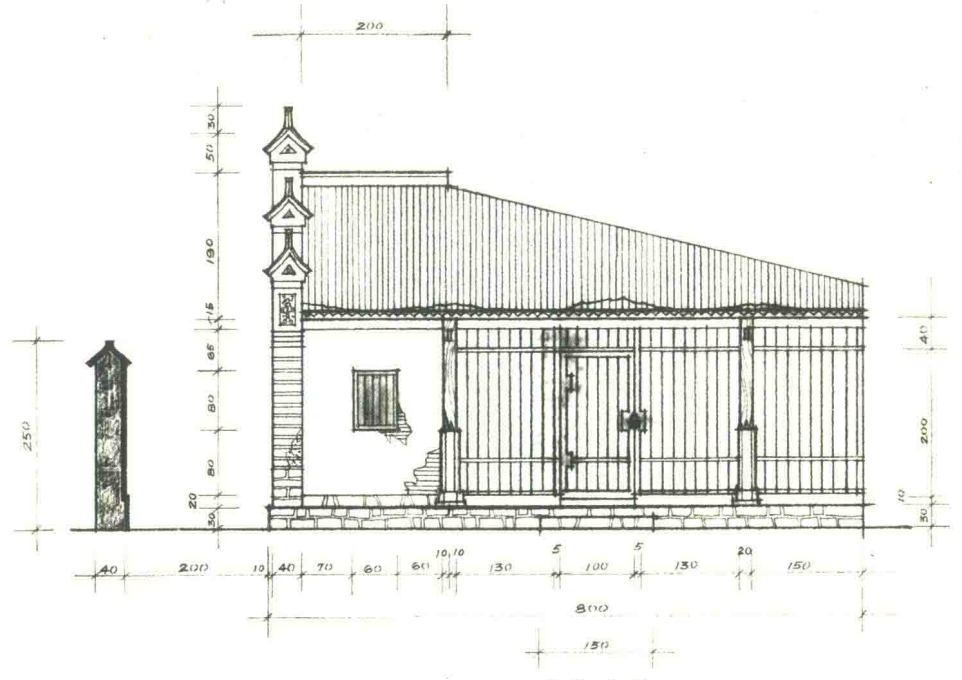
1973—2002



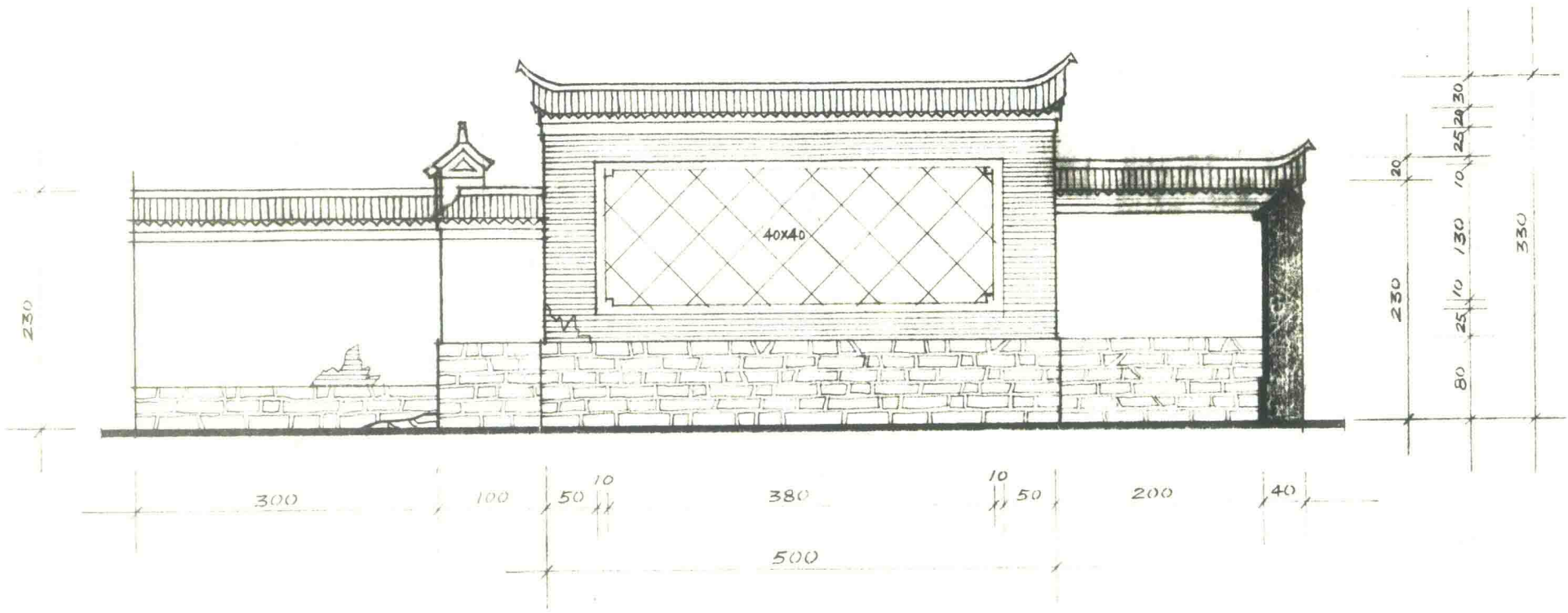
第三、六场戏(1) 单位: cm (1973.11.9)



“5” 立面

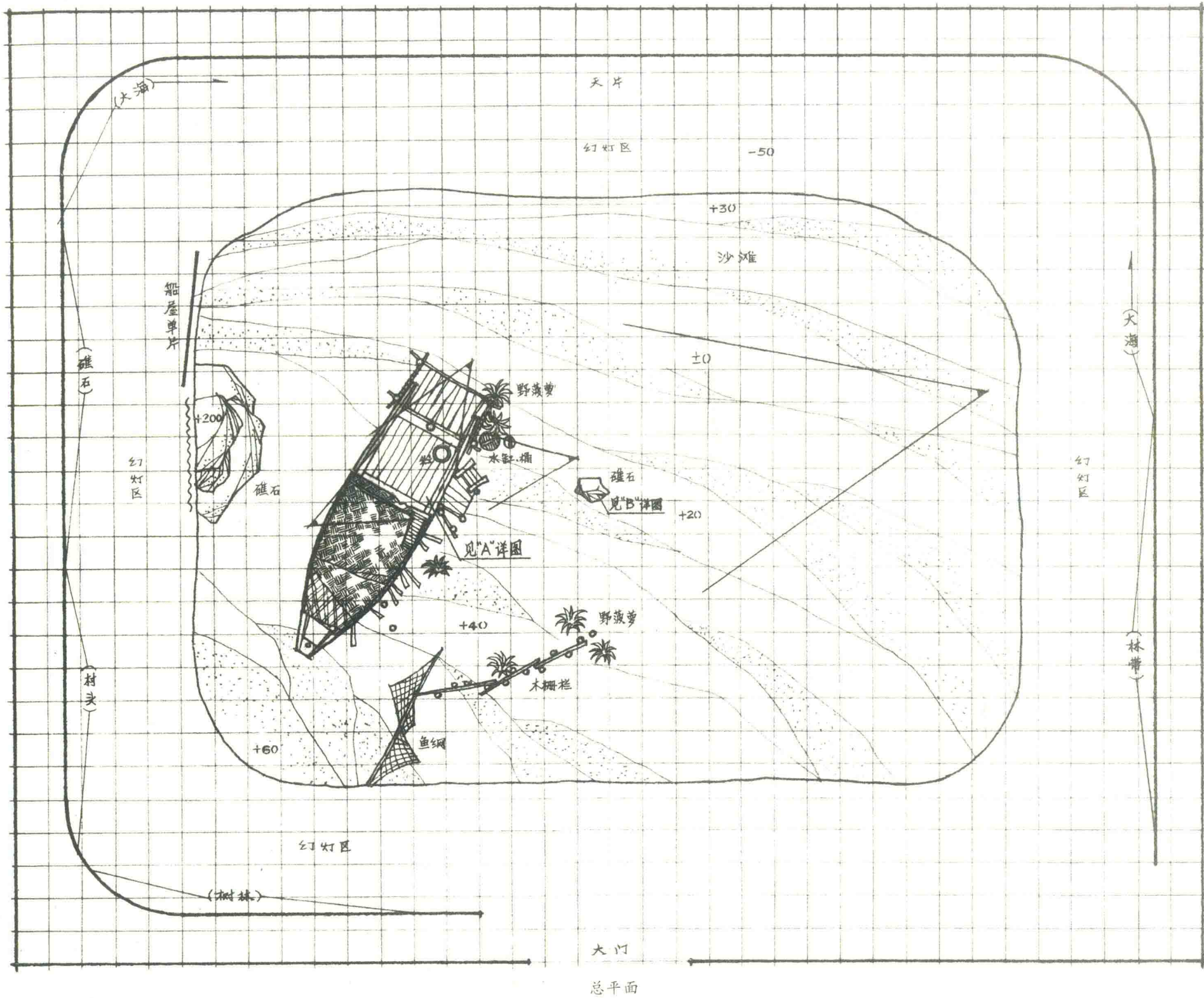


“6” 立面



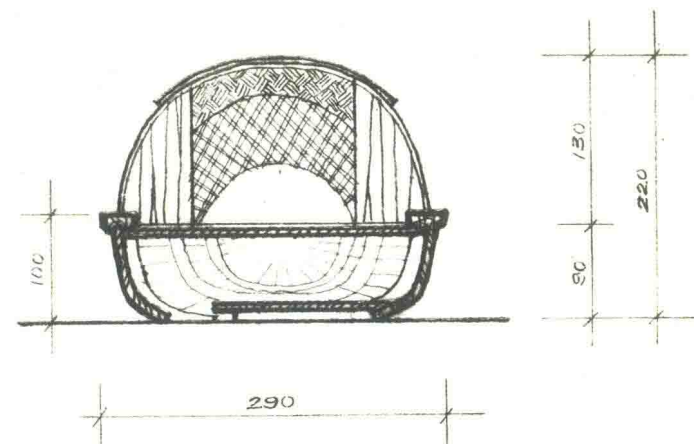
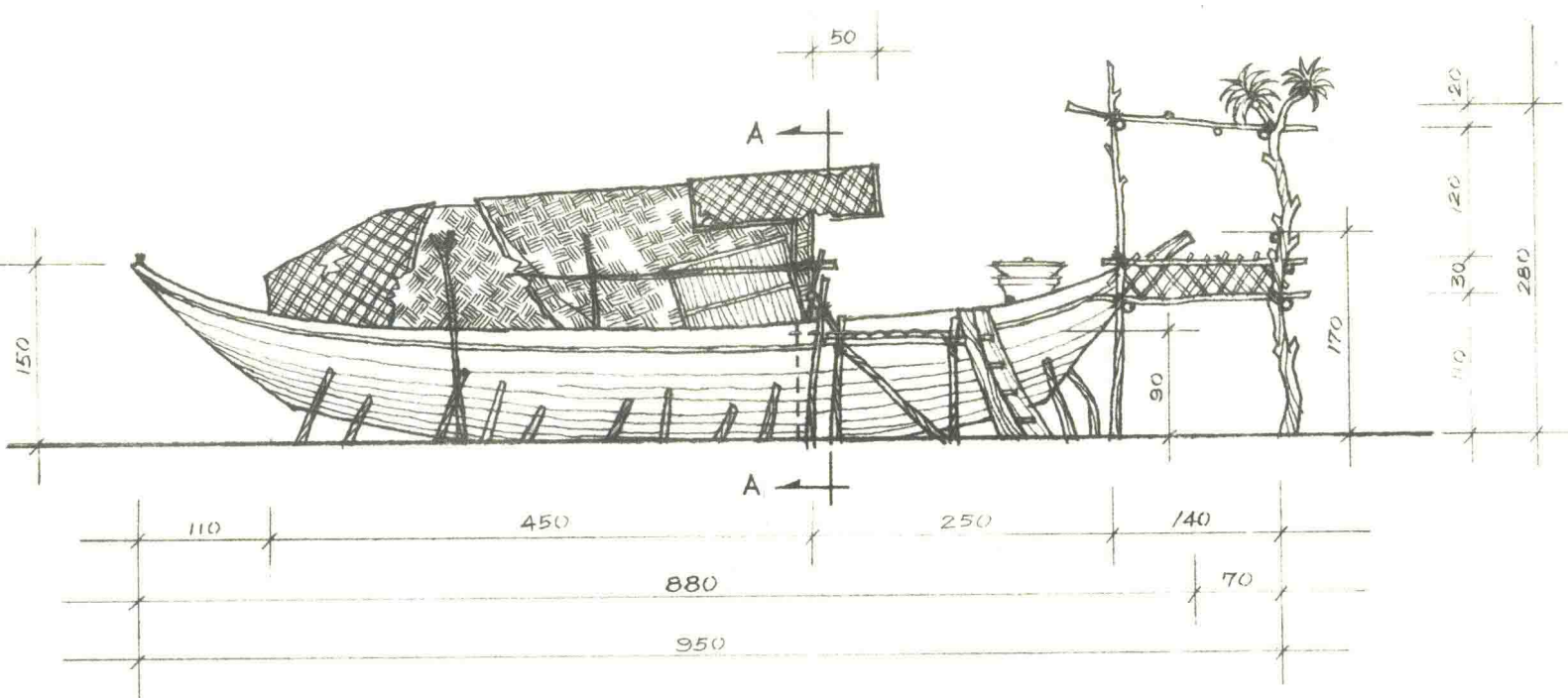
“7” 立面

第三、六场戏 (2) 单位: cm (1973.11.9)

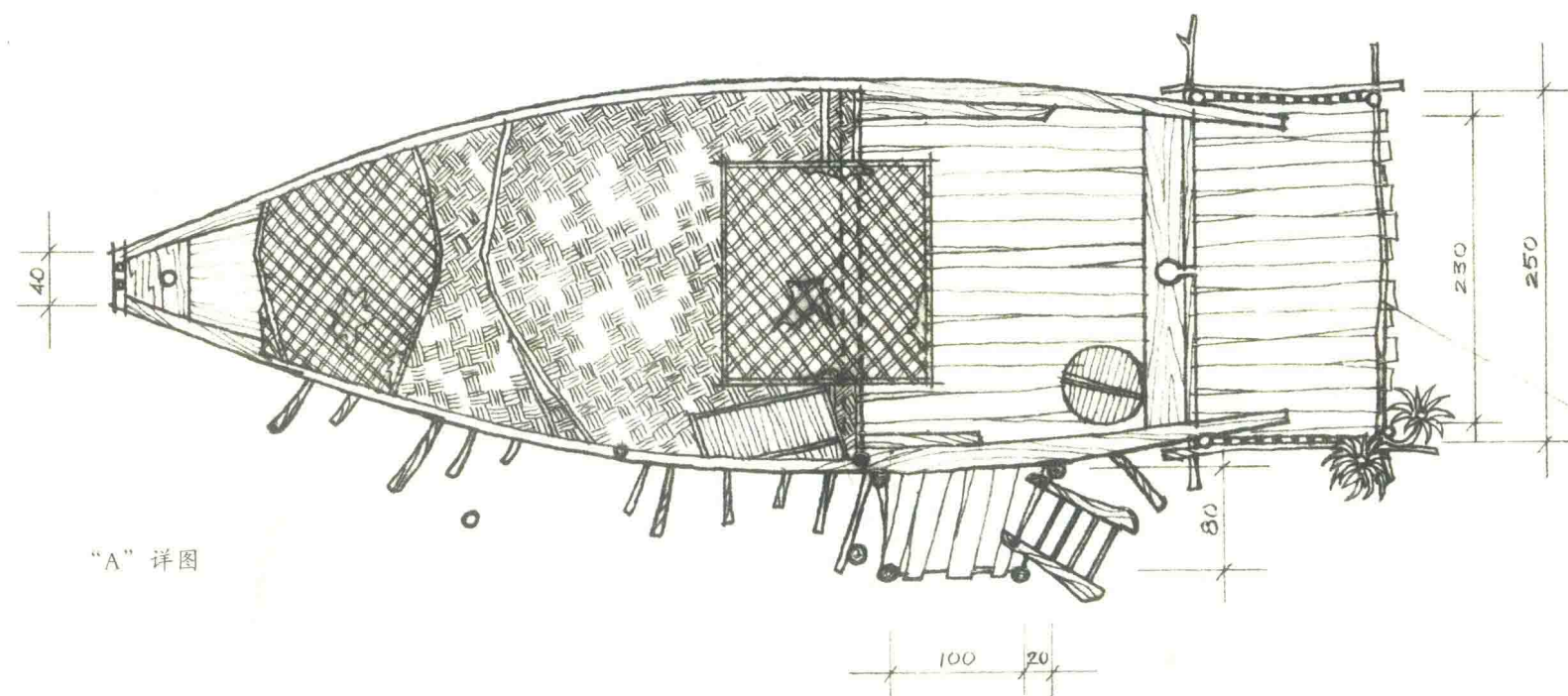


- 说明：1. 搭2棚  
2. 地面沙浪  
3. 接外景船屋  
4. 下雨排水

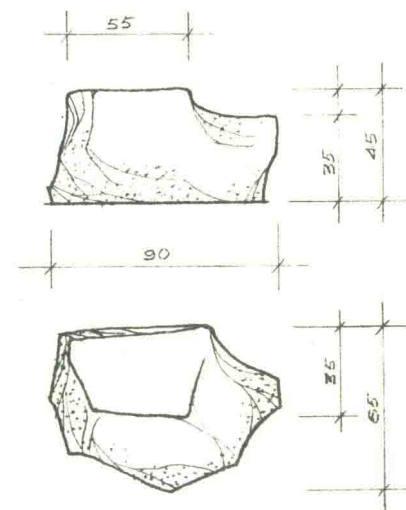
海滩船屋(1) 单位: cm (1974.10.31)



A—A 剖面

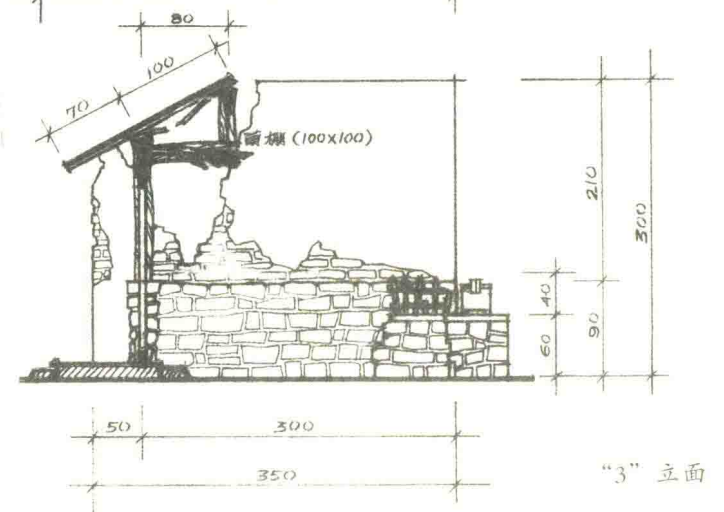
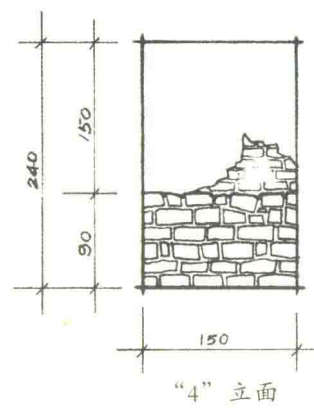
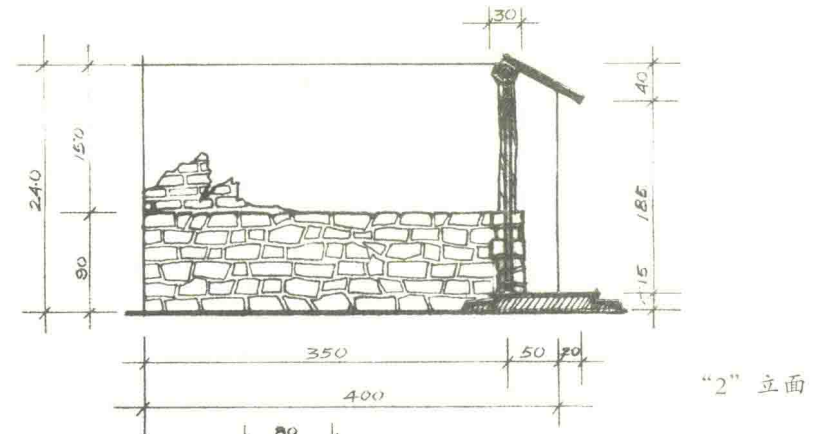
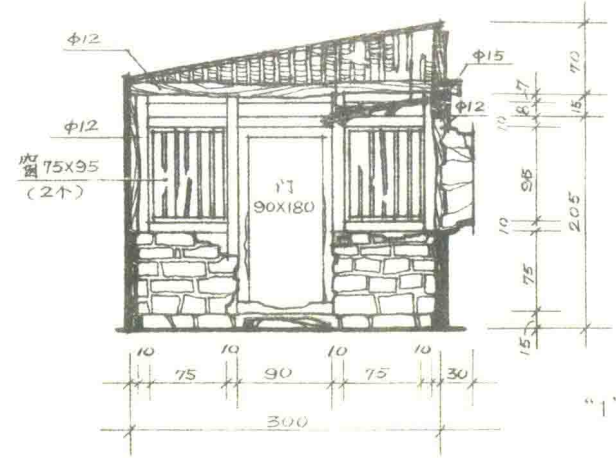
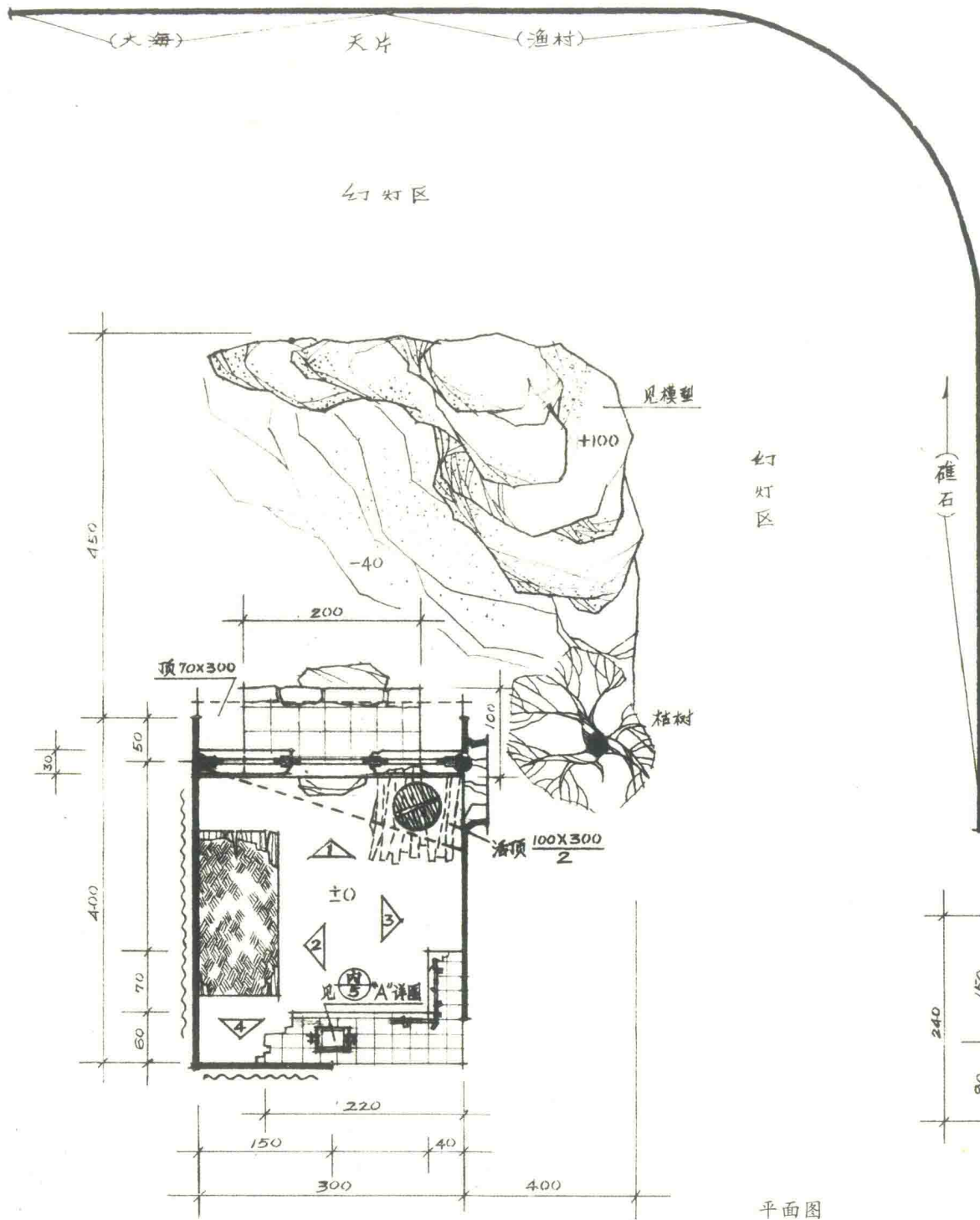


两根木杆(高50)

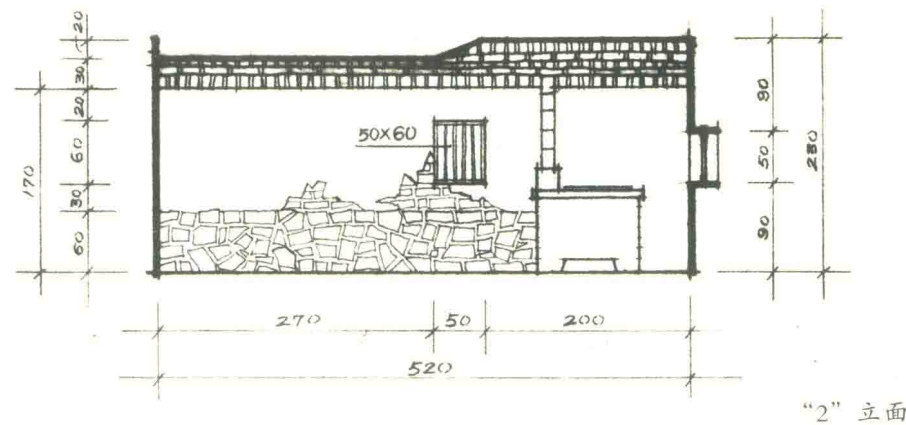
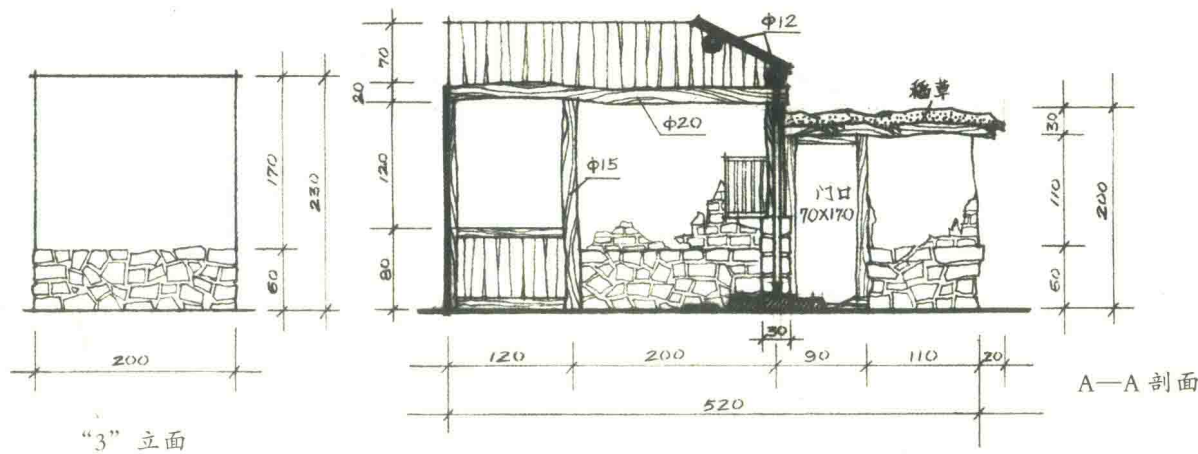
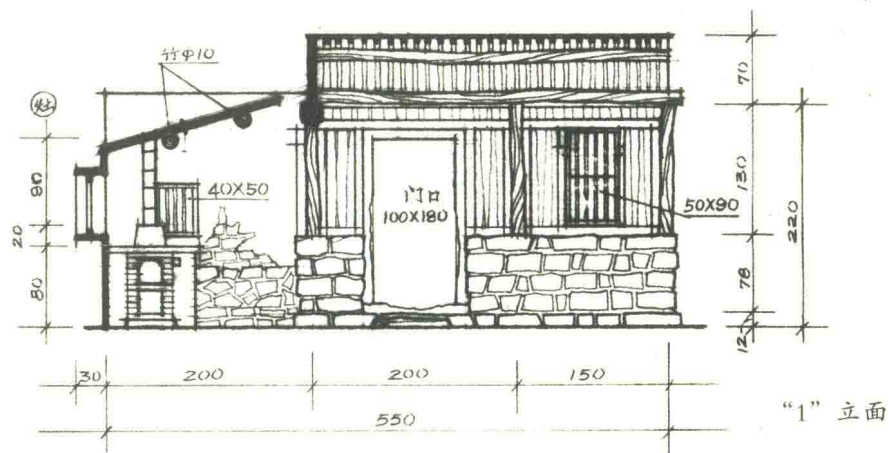
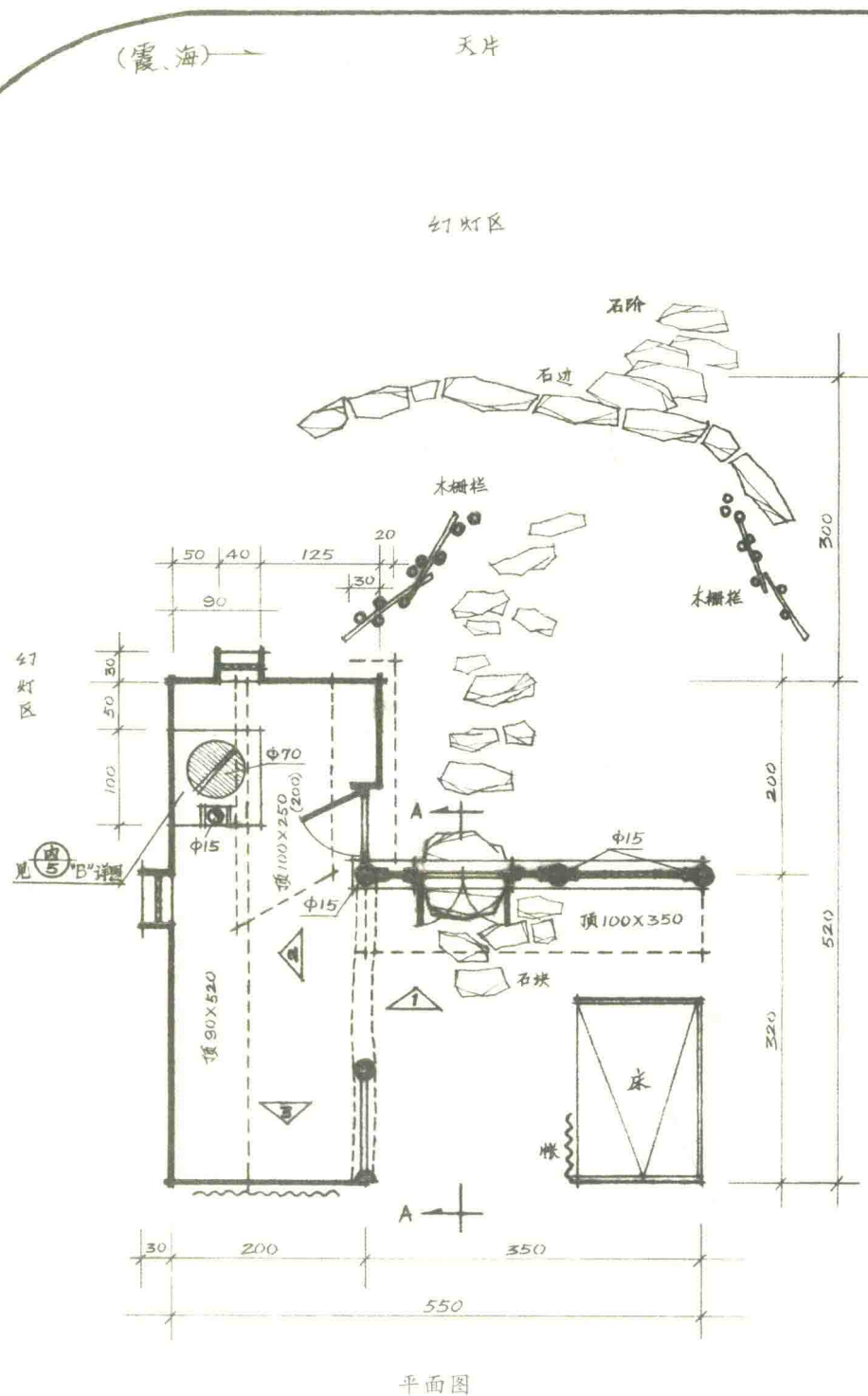


“B” 详图

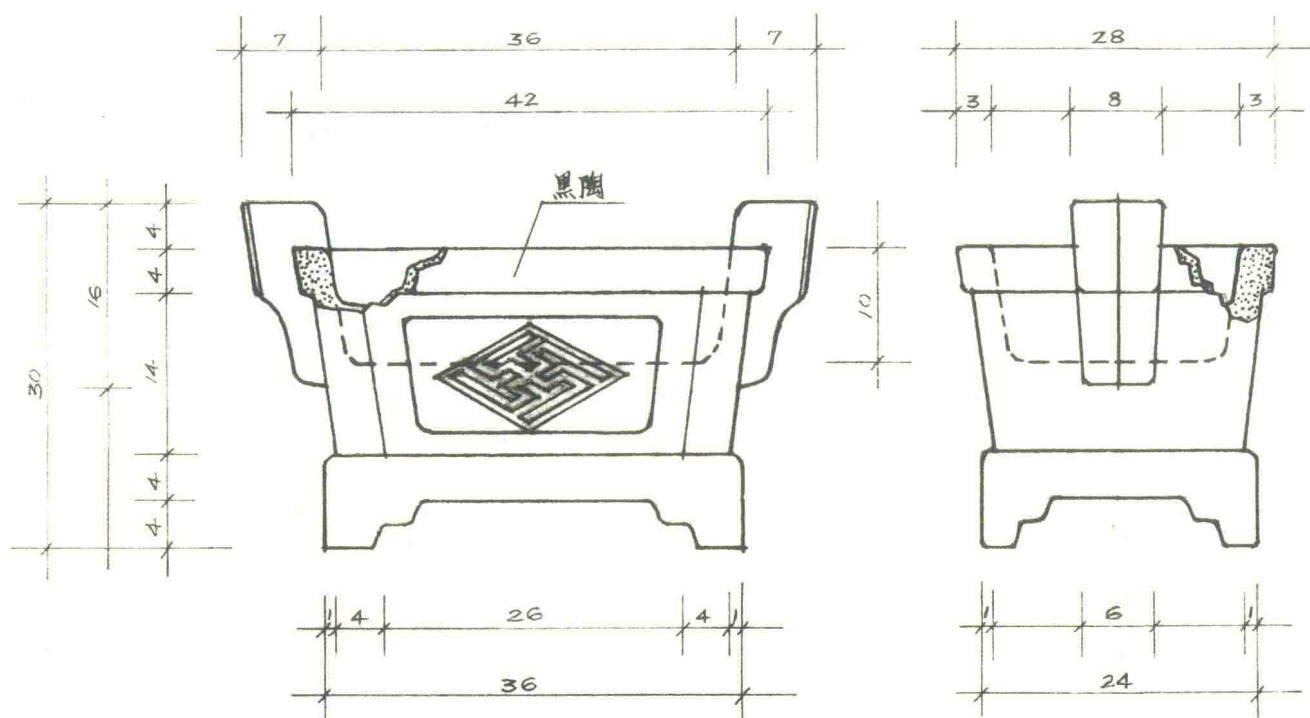
“A” 详图



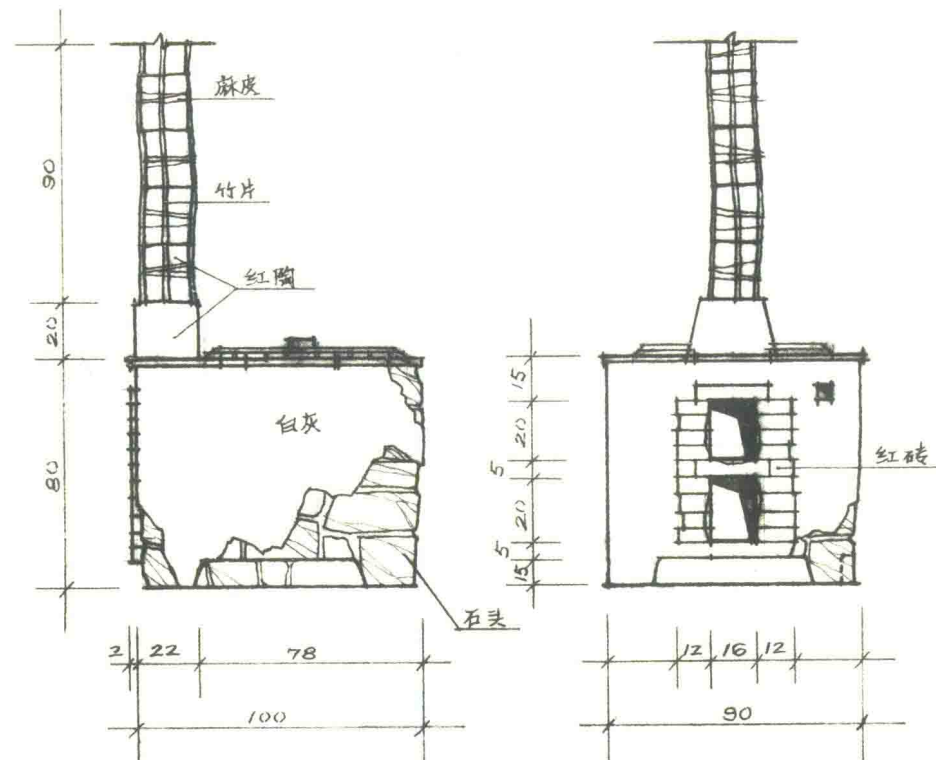
山坡小庙 单位: cm (1974.11.11)



刘大伯家 单位: cm (1974.11.3)



“A” 详图



“B” 详图

