

国内首次引进日本原版专业钓鱼书



日本图解
钓鱼入门

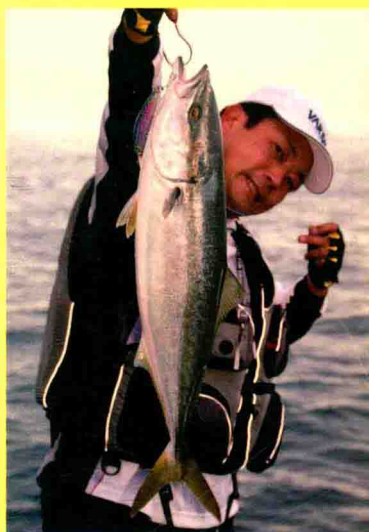
基礎から始める

海のルアー-釣り入門

路亚拟饵木虾 钓法大全

网罗40个鱼种！根据鱼种制订攻略
路亚拟饵垂钓技巧全面掌握
传授速到“大家伙”
的独门绝技

[日] 堤防矶NAGE TSURI
情报編集部 编
奥蓝格 黄晶晶 编译



北京联合出版公司
Beijing United Publishing Co., Ltd.

日本图解钓鱼入门

路亚拟饵木虾 钓法大全

[日] 堤防矶 NAGE TSURI 情报編集部 / 编

奥蓝格 黄晶晶 / 编译

图书在版编目 (CIP) 数据

日本图解钓鱼入门. 路亚拟饵木虾钓法大全 / 堤防矾NAGE TSURI情报编辑部 (日本) 编; 奥蓝格, 黄晶晶编译. —北京: 北京联合出版公司, 2015.10
(钓鱼达人)

ISBN 978-7-5502-5799-3

I. ①日… II. ①堤… ②奥… ③黄… III. ①钓鱼 (文娱活动) —图解
IV. ①G897-64

中国版本图书馆CIP数据核字 (2015) 第167915号

著作权合同登记号 图字: 01-2015-4744号

原书名: 基礎から始める 海のルアー釣り入門

KISO KARA HAJIMERU UMI NO LURE TSURI NYUMON © Nitto Shoin Honsha Co., Ltd. 2010
Original Japanese edition published in 2010 by Nitto Shoin Honsha Co., Ltd.
Simplified Chinese Character rights arranged with Nitto Shoin Honsha Co., Ltd.
Through Beijing GW Culture Communications Co., Ltd.

日本图解钓鱼入门. 路亚拟饵木虾钓法大全

选题策划: 北京日知图书有限公司 责任编辑: 喻 静
特约编辑: 徐艳硕 美术编辑: 吴金周
封面设计: 夏 鹏 版式设计: 吴金周

北京联合出版公司出版

(北京市西城区德外大街 83 号楼 9 层 100088)

北京艺堂印刷有限公司 新华书店经销

787毫米 × 1092毫米 1/16 11印张

2015年10月第1版 2015年10月第1次印刷

ISBN 978-7-5502-5799-3

定价: 88.00元

版权所有, 侵权必究

本书若有质量问题, 请与本社图书销售中心联系调换。

电话: 010-82082775

路亚拟饵木虾钓法大全

[color]

- 005 在富饶的海洋中享受路亚垂钓的乐趣吧！对路亚海钓的一些推荐！
- 006 路亚海钓中使用的路亚硬体路亚篇
- 008 路亚海钓中使用的路亚软体路亚篇
- 009 路亚海钓中使用的路亚饵木篇
- 010 四季路亚垂钓目标图鉴春
- 011 四季路亚垂钓目标图鉴夏
- 012 四季路亚垂钓目标图鉴秋
- 013 四季路亚垂钓目标图鉴冬
- 014 鱼饵图鉴
- 016 路亚钓法的危险鱼群！

第

1

章

钓具的基础知识

017

- 018 基本型号
- 020 路亚钓法的基本装备
- 022 鱼竿的选择方法
- 026 鱼线轮的选择方法
- 028 鱼线的选择方法
- 030 鱼线打结方法
- 032 鱼线体系
- 034 擒拿用具
- 036 鱼钩、连接环、子母扣
- 038 等候钓法·套装
- 040 水滴轮钓组



第

2

章

基本技巧

043

- 044 钓组安装
- 046 虫型软体路亚钓组的安装
- 048 甩钩 1
- 050 甩钩 2
- 052 直线收线
- 054 摇动钓法
- 056 连续短幅摇动钓法
- 058 升降钓法
- 060 沉底跳跃钓法
- 062 追踪移动钓法
- 064 收钩要领

第

3

章

钓场的基础知识

067

- 068 钓鱼的黄金时间
- 070 潮汐
- 072 涨潮落潮
- 074 钓场概要
- 074 礁石海岸
- 075 河流入海口
- 076 卵石海岸
- 077 海滩（沙滩海岸）
- 078 渔港
- 079 港口



第

4

章

按垂钓目标区分攻略

081

- | | | |
|-------------|---------------|----------------|
| 082 海鲈 | 118 带鱼 | 150 鲻鱼 |
| 086 眼张鱼 | 120 幼蓝点马鲛 | 152 莱氏拟乌贼 |
| 090 大泷六线鱼 | 122 渡银鲈 | 156 金乌贼类 |
| 092 单线六线鱼 | 124 金梭鱼 | 160 太平洋斯氏柔鱼 |
| 094 赤点石斑鱼 | 126 颌针鱼 | 162 日本锁管 |
| 096 褐菖鲈 | 128 小鳞鲷 | 164 真章 |
| 098 平鲈 | 130 比目鱼 | 166 短蛸 |
| 100 竹笋平鲈 | 132 真鲷鱼 | 168 长脚章鱼 |
| 102 日本鬼鲈 | 134 白姑鱼 | |
| 104 黑鲷鱼 | 136 黄姑鱼·箕作黄姑鱼 | |
| 106 黄鳍鲷鱼 | 138 少鳞鲷 | |
| 108 真鲷鱼 | 140 黄鳍刺鰾虎鱼 | |
| 110 幼鲈鱼·小鲈鱼 | 142 鲈形鰾杜父鱼 | 1042 基本型号 |
| 112 幼红甘鲈 | 144 海猪鱼 | 066 雨具 |
| 114 竹荚鱼 | 146 拟隆头鱼 | 080 利用渡船 |
| 116 青花鱼 | 148 狗母鱼 | 170 路亚海钓的规则和礼仪 |
| | | 172 路亚海钓术语解说 |



日本图解钓鱼入门

路亚拟饵木虾 钓法大全

〔日〕堤防矾 NAGE TSURI 情报編集部 / 编

奥蓝格 黄晶晶 / 编译

路亚拟饵木虾钓法大全

[color]

- 005 在富饶的海洋中享受路亚垂钓的乐趣吧！对路亚海钓的一些推荐！
- 006 路亚海钓中使用的路亚硬体路亚篇
- 008 路亚海钓中使用的路亚软体路亚篇
- 009 路亚海钓中使用的路亚饵木篇
- 010 四季路亚垂钓目标图鉴春
- 011 四季路亚垂钓目标图鉴夏
- 012 四季路亚垂钓目标图鉴秋
- 013 四季路亚垂钓目标图鉴冬
- 014 鱼饵图鉴
- 016 路亚钓法的危险鱼群！

第

1

章

钓具的基础知识

017

- 018 基本型号
- 020 路亚钓法的基本装备
- 022 鱼竿的选择方法
- 026 鱼线轮的选择方法
- 028 鱼线的选择方法
- 030 鱼线打结方法
- 032 鱼线体系
- 034 擒拿用具
- 036 鱼钩、连接环、子母扣
- 038 等候钓法·套装
- 040 水滴轮钓组



第

2

章

基本技巧

043

- 044 钓组安装
- 046 虫型软体路亚钓组的安装
- 048 甩钩 1
- 050 甩钩 2
- 052 直线收线
- 054 摇动钓法
- 056 连续短幅摇动钓法
- 058 升降钓法
- 060 沉底跳跃钓法
- 062 追踪移动钓法
- 064 收钩要领

第

3

章

钓场的基础知识

067

- 068 钓鱼的黄金时间
 070 潮汐
 072 涨潮落潮
 074 钓场概要
 074 礁石海岸
 075 河流入海口
 076 卵石海岸
 077 海滩（沙滩海岸）
 078 渔港
 079 港口



第

4

章

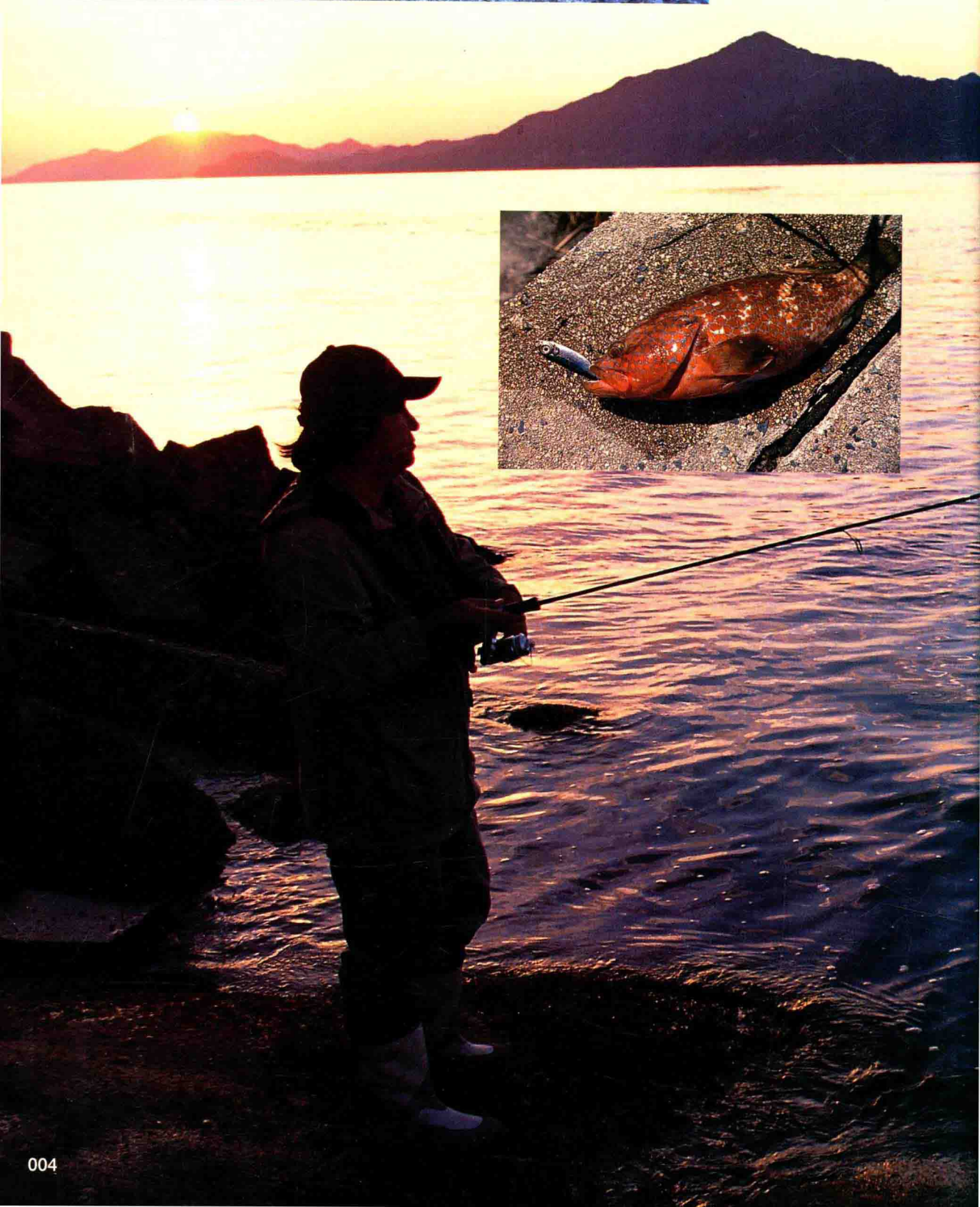
按垂钓目标区分攻略

081

- | | | |
|-------------|---------------|----------------|
| 082 海鲈 | 118 带鱼 | 150 鲯鱼 |
| 086 眼张鱼 | 120 幼蓝点马鲛 | 152 莱氏拟乌贼 |
| 090 大泷六线鱼 | 122 渡银鲈 | 156 金乌贼类 |
| 092 单线六线鱼 | 124 金梭鱼 | 160 太平洋斯氏柔鱼 |
| 094 赤点石斑鱼 | 126 颌针鱼 | 162 日本锁管 |
| 096 褐菖鲈 | 128 小鳞鲷 | 164 真章 |
| 098 平鲈 | 130 比目鱼 | 166 短蛸 |
| 100 竹笋平鲈 | 132 真鲷鱼 | 168 长脚章鱼 |
| 102 日本鬼鲈 | 134 白姑鱼 | |
| 104 黑鲷鱼 | 136 黄姑鱼·箕作黄姑鱼 | |
| 106 黄鳍鲷鱼 | 138 少鳞鲷 | |
| 108 真鲷鱼 | 140 黄鳍刺鰕虎鱼 | |
| 110 幼鲷鱼·小鲷鱼 | 142 鲈形鰕杜父鱼 | |
| 112 幼红甘鲈 | 144 海猪鱼 | |
| 114 竹荚鱼 | 146 拟隆头鱼 | |
| 116 青花鱼 | 148 狗母鱼 | |
| | | 042 基本型号 |
| | | 066 雨具 |
| | | 080 利用渡船 |
| | | 170 路亚海钓的规则和礼仪 |
| | | 172 路亚海钓术语解说 |

[column]





对路亚海钓的一些
推荐



在富饶的**海洋中** **享受** 路亚垂钓的乐趣吧！



路亚即拟似鱼饵。

路亚并不是真的鱼饵，所以鱼类本是对它们不屑一顾的。

但是使用路亚来钓鱼，又有别样的乐趣。

所谓路亚钓法，是通过调查食鱼鱼类的生态规律，来模拟它们捕食的场所，和它们捕食的小鱼们游泳的姿态，从而进行垂钓。

将塑料和金属片制成小鱼的模样，放到水里让它们游动，当大型食鱼鱼类就会出于本能对路亚发起攻击。

这种一招制敌的成就感、紧张兴奋的刺激感都是只有路亚钓法才能带来的感受。

路亚海钓由来尚浅，不过它的发展空间却是无比辽阔。

技巧和装备都在不断进步，新的猎物群也在不断发展壮大。

无论多么富饶的海洋都会有边际，可是路亚海钓的乐趣却是无穷无尽的。

路亚海钓中使用的路亚

硬体路亚篇

在钓大鱼时，必不可少的就是硬体路亚。硬体路亚的特征是兼具真实的身体构造和跟小鱼一模一样的游动姿态。



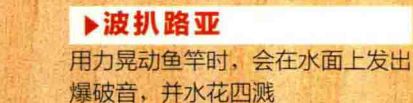
▶ 铅笔型路亚

摇动鱼竿时，会在水面上飞奔并摇头



▶ 水花路亚

急剧大力拉动拟饵时，会出现鱼头左右摇摆水花



▶ 波扒路亚

用力晃动鱼竿时，会在水面上发出爆破音，并水花四溅



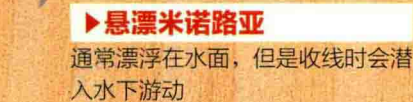
▶ 无嘴米诺路亚

这款拟饵会旋转移动，适合浅滩垂钓时使用



▶ 美洲西鲱路亚

这款米诺拟饵身体扁平，移动起来会微微地震动



▶ 悬漂米诺路亚

通常漂浮在水面，但是收线时会潜入水下游动



▶ 潜水米诺路亚

嘴巴长长的，能潜到很深的地方，即使触底也没有关系



▶ 下沉式米诺路亚

倒计时向水中下沉，一向上拉就会开始像小鱼一样游动



▶ 颤泳路亚

这种类型的拟饵在水中会下沉，收线时身体会微微地小幅震动



▶ 下沉式铅笔鱼路亚

这种类型的拟饵在水中会下沉，但是收线时身体会左右轻轻摇晃



▶ 连结路亚

这种类型的拟饵在水中会下沉，缓缓拉动时会呈 S 型轨迹游动



▶ 米诺路亚手钓钩

同时具备拟饵手钓钩的远投力及米诺拟饵的摆动性和旋转功能



▶ 腌制橡胶路亚手钓钩

用于海底拖曳钓法和中层水域慢动作收线



▶ 匙式路亚

此款路亚是用于腌制的重型匙状拟饵。缓缓拉动时会轻轻摇摆着游动



▶ 金属路亚

飞行距离远，且就算直线拉动拟饵，它也会轻轻摇摆着游动



▶ 螺旋桨式路亚

螺旋桨转动起来后，拟饵会震动并发光，以此来吸引鱼类注意

路亚海钓中使用的路亚

软体路亚篇

软质塑料制成的软体路亚。
以自然姿态引诱礁栖鱼和小型洄游鱼



▶白鳞鱼尾

尾巴可以一摆一摆地颤动。它能吸引的目标多种多样，实属万能型



▶卷曲鱼尾

弯曲的尾巴顺水漂动。吸引力极强，对礁栖鱼十分奏效



▶针形鱼尾

尾巴微微颤动。对眼张鱼和竹荚鱼等效果很好



▶蟹虾型路亚

尾巴、腿和须子都各自摆动。其丰富的动作特别能吸引礁栖鱼



▶小虾

它的特征是长长的须子和细微的动作。对礁栖鱼和黑鲷鱼特别奏效



▶蟹

蟹型软体路亚。对于礁栖鱼和黑鲷鱼来说，刚好能一口吞掉

各种各样的虫型路亚

① 小型汲头钩组



② 汲头钩组



③ 德州钓组



④ 无铅钓组



⑤ 联合钓组



- ① 用于眼张鱼、褐鳉和竹荚鱼等小型猎物。一般重 1~3 克。
- ② 重 7~28 克，双钩型，用于钓海鲈、比目鱼和带鱼。
- ③ 中通坠，重约 7 克。采用了偏离式挂钩，在钓礁栖鱼时可以减轻挂底情况。
- ④ 不使用铅坠，只装备偏离式挂钩，让它在水中自然游动，用来钓海鲈等。
- ⑤ 在坠子上装上挂钩并装配上虫子的造型，用来钓黑鲷鱼和礁栖鱼。

路亚海钓中使用的路亚

饵木篇

饵木原本是日本的一种传统渔具，但是近年来已经向现代潮流进化，具备了路亚的形态和颜色。可以捕捉所有种类的乌贼，同时对章鱼也很奏效。



- ① 4号 / DEUL-AURIE Q
- ② 3.5号 / DEUL-AURIE Q S
- ③ 3号 / DEUL-AURIE Q
- ④ 2.5号 / FINA·狂舞革命
- ⑤ 2号 / YAMARIA·水珍鱼钩
- ⑥ 1.7号 / YAMARIA·饵木钩
- ⑦ 超小型 / KANJI INTERNATIONAL·CLICKSUNDER 2

【解说】

上面照片中所展示的一般称作饵木，是莱氏拟乌贼专用的普通型号。只要绑到线上就可以使用。4号用于春季大型莱氏拟乌贼，3.5号的通用性最强，一年四季都可以使用。3~2.5号最适合秋季群钓莱氏拟乌贼和长枪乌贼。2号最适合用于钓太平洋斯氏柔鱼，1.7号以下可以用来钓火枪乌贼和日本锁管等小型鱼种。



▶金乌贼钩

属于外带铅坠型，只要绑线就可以使用。其特征是鱼钩分散扩展



▶超级钩

属于内藏铅坠型，能在水中漂浮

在钓墨乌贼、商乌贼、无针乌贼等金乌贼科乌贼时，虽然很多时候也使用上述普通型号饵木，但是还有金乌贼专用饵木出售，这种专用饵木可以让触足又粗又短的金乌贼也很容易上钩。

金乌贼的
专用饵木

春

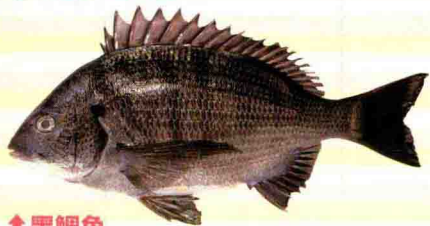
SPRING

Lure target

四季

路亚垂钓目标图鉴

春天随着水温上升，各种各样的大型猎物也开始接近岸边。
路亚钓季开幕啦！



↑黑鲷鱼

鲈形目 鲷科

属于杂食性鱼类，小鱼、沙蚕、海藻、甲壳类都属于它的捕食范畴。平时也会到沿岸浅滩处游动，但是夜里更容易钓。垂钓时间为春季至秋季

→蓝点马鲛



鲈形目 鲅科

是一种肉食鱼，最大能超过一米。在靠岸过程中会在表层水域洄游，追逐小鱼。一定要注意它的牙齿非常锋利。垂钓时间为春季至初冬



↑花鲈

鲈形目 鲷科

以昵称海鲈广为人知，是超人气的目标。主要捕食小鱼，最大能超过一米。垂钓时间为春季至秋季，冬天也能钓到



↑鲷鱼

鲷形目 鲷科

多聚集在运河和河口等入水处。吞食浮游生物和浮游有机物等，因此不易用路亚钓到，不过也会出于好奇而咬路亚。最大能到 80 厘米左右。垂钓时间为春季



↑比目鱼

鲽形目

栖息在海底的沙地，当诱饵小鱼经过时，能一跃几米去捕食。最大能长到一米左右。垂钓时间为春季至初冬



↑少鳞鲷

鲈形目 鲷科

栖息在洁净的沙地底，捕食沙蚕类和小型甲壳类。最大可以超过 30 厘米。垂钓时间为春季至秋季



→菜氏拟乌贼

管鱿目 枪乌贼科

春季出生，来年春季产卵。寿命只有一年。最大能超过 4 千克，2 千克就属于超大型了。捕食小鱼和甲壳类。垂钓时间为春季和秋季



→金乌贼

乌贼目 乌贼科

躯干附有一层石灰质外壳，因此被称作金乌贼。此外商乌贼和无针乌贼也都附有外壳。触足粗而短。在日本关东地区也被称作墨乌贼。垂钓时间为春季和秋季。

→长脚章鱼

八腕目 章鱼科

手足长得非同寻常，身体柔弱，非常美味。晚春时节会到浅滩产卵。垂钓时间是春季



→太平洋斯氏柔鱼

管鱿目 柔鱼科

躯干细长，其特点是乌贼鳍呈黑桃型。直到春天都会在沿岸的浅滩洄游，夏天以后就会离开去外海深处。垂钓时间是春季





↑黄鳍鲷鱼

鲈形目鲷科

是黑鲷鱼的近缘物种。从胸鳍到腹鳍和尾鳍都带有黄色。最大能长到50厘米左右，可以进入半咸水域。垂钓时间为夏至秋季



↑日本鬼鲷

鲈形目毒鲷科

最大能有30厘米左右。一般在近海深水区，但是在产卵期也会在浅滩看到它们的身影。潜藏在暗礁地带的海藻丛生区域，捕食甲壳类等。垂钓时间为初夏至秋季



↑赤点石斑鱼

鲈形目鲈科

最大能长到80厘米左右，在鲈类中属于小型种类。潜伏在暗礁地带，主要捕食甲壳类和小鱼。垂钓时间为初夏和初秋



↑真鲈

鲈形目鲈科

栖息在海底沙地，捕食少鳞鳕和虾虎鱼等，是一种肉食鱼。最大能超过70厘米。垂钓时间为初夏至秋季，它们对夏季的高水温适应力也很强



↑尖嘴环颌针鱼

颌针鱼目颌针鱼科

嘴巴像鸟喙一样突出，长有锯齿形的牙齿。主要在表层水域活动，捕食小鱼。80厘米级也不算罕见。垂钓时间为初夏至秋季



↑真鲷鱼

鲈形目鲷科

最大能长到1米。喜欢沙地和暗礁遍布的海域，捕食小鱼和甲壳类。现在是路亚钓的超人气目标。垂钓时间为初夏之晚秋



↑海猪鱼

鲈形目隆头鱼科

栖息在海底沙石地。捕食沙蚕和小型甲壳类。夜晚会潜进沙中睡觉，所以要在白天捕猎。最大能长到30厘米左右。垂钓时间为初夏至秋季



↑黄姑鱼

鲈形目石首鱼科

与白姑鱼相比，黄姑鱼更喜欢生活在水浪流通良好的区域。属于夜行生物，但如果水域浑浊的话白天也能钓到。最大能超过40厘米。垂钓时间为初夏至秋季



↑白姑鱼

鲈形目石首鱼科

喜欢生活在内海湾，栖息在海底沙泥地带。主要在夜间活动，但是白天也能在深水区或浑浊水域钓到。最大能长到40厘米左右。垂钓收获季为初夏至秋季



→狗母鱼

仙女鱼目合齿鱼科

栖息在海底沙地，捕食少鳞鳕、鯉鱼等小鱼。路亚钓法对其十分奏效。最大能超过60厘米。垂钓时间为初夏至秋季



→拟隆头鱼

鲈形目隆头鱼科

生活在暗礁地带以及暗礁周边的海底沙石地带。虽说有着一张樱桃小口，但是因为好奇心非常旺盛，所以对路亚的反应非常令人满意。最大能有25厘米左右。垂钓时间为初夏至秋季

对于路亚钓法来说，基本上最好的季节是春季和秋季，不过对高水温适应能力强的鱼类，在夏天也会十分活跃地追逐着路亚。

四季

路亚垂钓目标图鉴 target

SUMMER

夏

秋

AUTUMN

数不胜数的洄游鱼靠近岸边，很多目标都可以从岸上钓得。可以说是海上路亚钓法的黄金季节。



↑竹荚鱼

鲈形目鲹科

路亚钓法能钓到的竹荚鱼大小在25~30厘米之间。最大能长到50厘米。夜行性很强，不过在洄游过程中，白天也可以钓到。垂钓时间为初夏和秋季



↑红甘鲷

鲈形目鲹科

这种鱼在外海能生长到1.5米大小，不过从岸上能钓到的一般只有30~50厘米，被称作红甘或红鲷。垂钓时间为春季至初冬



↑壮鲷·小鲷

鲈形目鲹科

从幼鲷鱼、小鲷鱼、壮鲷到五条鲷，随着成长，鱼的名字也跟着变化。关西地区把长度在40~60厘米之间的称作幼鲷鱼。最大能长到将近1米。垂钓时间为春季至初冬



↑六带鲷

鲈形目鲹科

生活在日本南海的珍鲹类幼鱼总称为银纸鲹。而在日本洄游的银纸鲹中大多数都是银龟鲹。在本州地区，六带鲷最大级别是30厘米。垂钓时间为秋季至初冬



↑带鱼

鲈形目带鱼科

白天带鱼一般潜伏在深海中，傍晚到夜里会浮到近岸的上层水域追逐小鱼。最大能长到1.3米左右，垂钓时间为秋季至初冬



↑白腹鲷

鲈形目鲷科

它们成群洄游，追食沙丁鱼。大型白腹鲷一般在海底活动，所以我们一般钓的是表层至中层水域。最大能长到50厘米左右。垂钓时间为初夏和秋季



→小鳞鳃

鳃目鳃科

主要捕食小型甲壳类和浮游生物，在表层水域洄游，对移动中的物体反应强烈，所以可以用路亚钓取。最大有40厘米。垂钓时间为秋季



→鲷

鲈形目鲷科

在日本可以钓到日本金梭鱼和油金梭鱼。最大能长到35厘米左右，会在表层水域洄游来追逐小鱼饵料。垂钓时间为初夏和秋季

→真章

八腕目章鱼科

真章一般潜藏在暗礁、防波堤和铺路石的缝隙中。属夜行性，但是白天也会捕食甲壳类和贝类作为食物。最大能超过2千克。垂钓时间为夏季至秋季



→黄鳍刺鰕虎鱼

鲈形目鰕虎鱼科

栖息在河流的河口处和内湾的沙泥地。捕食沙蚕和小型甲壳类，这种鱼有很强的好奇心，所以对路亚的反应非常好。最大有25厘米。垂钓时间为秋季