

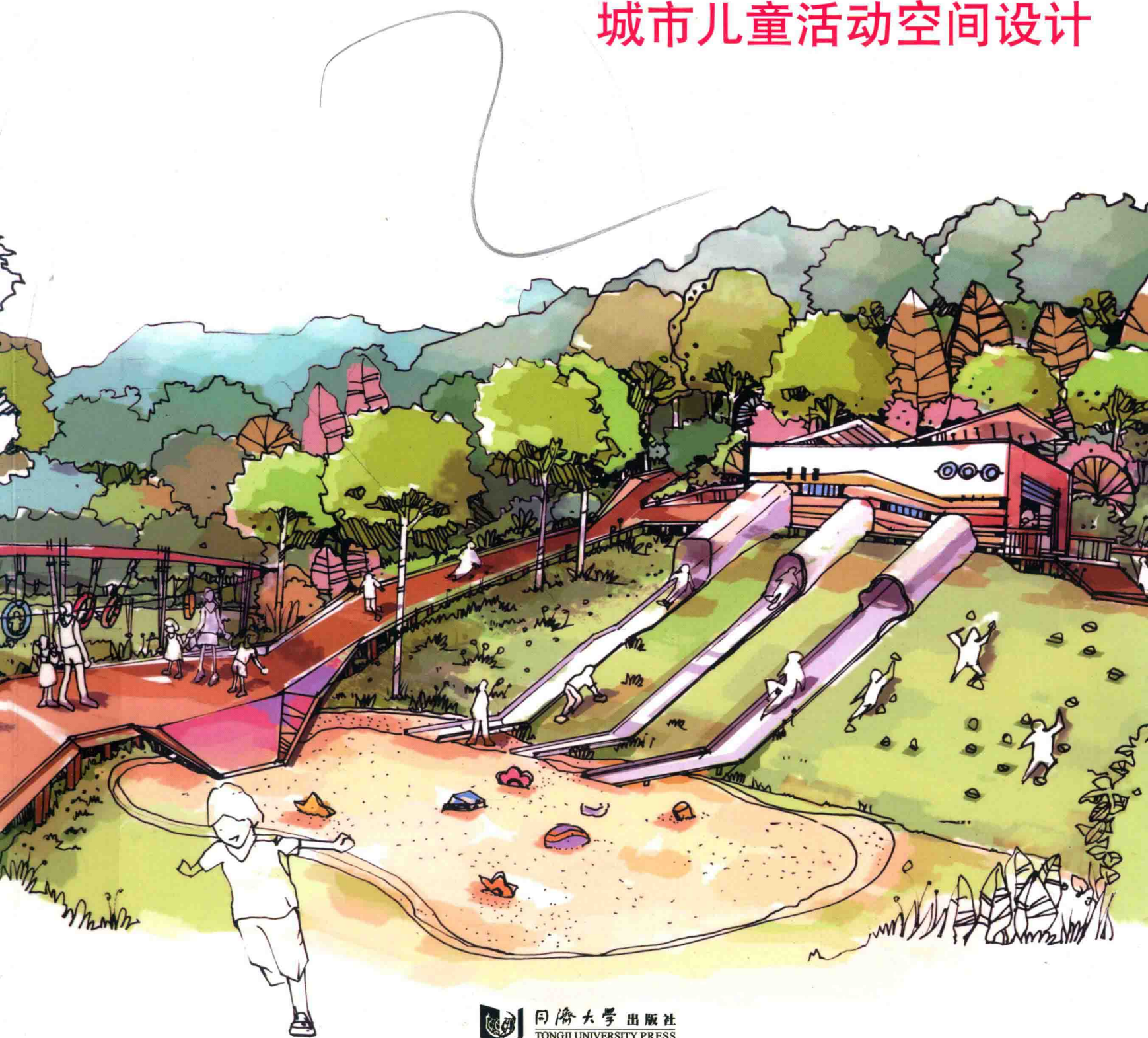
IDEAL SPACE

No. 80

# 理想空间

主 编 陈 波 管 娟 金松儒

## 城市儿童活动空间设计



## 编者按

随着经济社会的不断发展,现代城市尤其是在发展中国家追求效率的特征特别突出,所以一些顺应需求的城市规划理念常成为业界主流,但往往也忽视了儿童群体的需求,无处不在的噪声、形形色色的污染、飞速穿梭的汽车,冰冷的混凝土丛林……现代城市通过各种方式不断剥夺儿童群体的空间,使其只能在缝隙中寻找属于自己的天地。

在1996年联合国第二次人居环境会议决议中首次提出“儿童友好型城市”概念,建议将儿童的根本需求纳入街区或城市规划中。建设儿童友好型城市空间应以原有城市为基础,建设一个能为少年儿童提供安全、幸福、可靠的成长环境,让他们从这个充满活力的、有凝聚力的社会中获益,能享受城市中有利于身心健康的建筑以及自然环境。目前,国内很多城市也提出争创“儿童友好型城市”,但在实际建设中,大多城市仍没有具体的儿童友好城市空间的实施措施,或者只是强调投资较少的软环境建设。

本期内容正是着眼于此,针对当前各地实际推进城市儿童活动空间的建设情况,结合理论与实践,从政策背景、技术创新等方面对城市儿童活动空间的建设和未来发展加以探讨,并通过国内外高品质的规划设计成果及案例研究,提供可借鉴的成熟经验。

图书在版编目(CIP)数据

城市儿童活动空间设计 / 陈波, 管娟, 金松儒主编. — 上海: 同济大学出版社, 2018. 8  
(理想空间; 80辑)

ISBN 978-7-5608-8052-5

I. ①城… II. ①陈… ②管… ③金… III. ①儿童—城市空间—建筑设计—研究 IV. ①TU984.11

中国版本图书馆CIP数据核字(2018)第168716号

理想空间  
2018-07(80)

编委会主任  
编委会成员

夏南凯 王耀武

(以下排名顺序不分先后)

赵民 唐子来 周俭 彭震伟 郑正  
夏南凯 缪敏 张榜 周玉斌 张尚武  
王新哲 桑劲 秦振芝 徐峰 王静  
张亚津 杨贵庆 张玉鑫 施卫良

主 编  
执行主编  
本期主编  
责任编辑  
编 辑

周俭 王新哲  
王耀武 管娟  
陈波 管娟 金松儒  
由爱华  
管娟 姜涛 陈波 顾毓涵 刘杰  
刘悦 赵宁波 余启佳 张聆暇

责任校对  
平面设计

徐春莲  
顾毓涵

主办单位  
承办单位  
地 址

上海同济城市规划设计研究院  
上海怡立建筑设计事务所  
上海市杨浦区中山北二路1111号同济规划大厦  
1107室

邮 编  
征订电话  
传 真  
邮 箱  
售书QQ  
淘宝网  
网站地址  
广告代理

200092  
021-65988891  
021-65988891  
idealspace2008@163.com  
575093669  
<http://shop35410173.taobao.com/>  
<http://idspace.com.cn>  
上海旁其文化传播有限公司

出版发行  
策划制作  
印 刷  
开 本  
印 张  
字 数  
印 数  
版 次  
书 号  
定 价

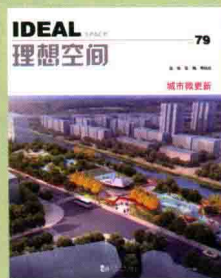
同济大学出版社  
《理想空间》编辑部  
上海锦佳印刷有限公司  
635mm x 1000mm 1/8  
16  
320 000  
1-10 000  
2018年08月第1版 2018年08月第1次印刷  
ISBN 978-7-5608-8052-5  
55.00元

## 勘 误

《理想空间》系列丛书第79辑《城市微更新》专辑中《基于老年弱势群体诉求的城市微更新探索——以上海市杨浦区鞍山三村中心花园微更新为例》一文的第一作者为余美瑛,第二作者为韩胜发。由于编辑校审失误,导致了漏刊第一作者余美瑛,特此勘正,并由此对第一作者余美瑛带来的不便,表示诚挚的歉意。

本书若有印装质量问题,请向本社发行部调换

上期封面:



# CONTENTS

# 目录

## 主题论文

- 004 “儿童友好型城市”的认知与深圳探索 \ 刘 磊 任泳东 雷越昌
- 010 儿童友好型校区交通及公共空间设计分析——以仰天湖赤岭小学为例 \ 罗 瑶
- 016 基于安全视角的基础教育交通空间规划解析 \ 郎益顺 魏 威
- 022 基于儿童心理学的儿童户外游戏空间设计策略研究 \ 宋海宏 裴思宇

## 专题案例

### 社区型儿童活动空间

- 026 社区儿童景观的视觉感知研究——以长房云时代儿童体验区为例 \ 颜 佳 郑 峥 郑红霞
- 032 广州市天河区儿童公园修建性详细规划 \ 陈智斌
- 038 长沙市儿童友好型公共空间设计——探索·蚂蚁乐园 \ 吴 雄 曾 蕾 罗志强
- 044 融入地方特色的童梦奇缘——南宁凤岭儿童公园规划设计 \ 王文娟 刘扬亮
- 048 融合城景，回归乡土——苍南县城中心区儿童滨水乐园设计 \ 陈漫华 邵 琴
- 052 深圳市建设儿童友好型社区的实践探索——以深圳市福田区红荔社区儿童友好型建设规划为例 \ 刘 磊 刘 堃 周雪瑞
- 058 提升公共空间品质，创建儿童友好型校区——以长沙市岳麓一小周边交通及公共空间改造设计为例 \ 钟富有 纪学峰
- 062 田埂上的乐园——四川雅安集贤幼儿园 \ 邹艳婷

### 景区型儿童活动空间

- 066 绿岛灵境，熊猫为伴——雅安市熊猫绿岛公园亲子乐园方案解析 \ 李金晨 矫明阳 程 楠
- 072 商业空间与亲子乐园的完美结合，打造儿童友好型空间新模式——Meebo 野孩子主题公园 \ 郑叶彬
- 078 基于儿童友好型城市理念的大型城市公园设计研究——以洛嘉魔方乐园为例 \ 颜 佳 郑 峥 郑红霞
- 082 休闲亲子类主题公园深化设计研究——以浙江安吉 Hello Kitty 家园为例 \ 孙秀萍
- 086 亲子乐园，商业地产示范区的新宠儿 \ 郑叶彬
- 092 重构失落的童年——二道白河下段儿童景观重建研究 \ 苟欣荣
- 098 儿童友好型的滨水公共空间场所营造的探索与实践——以长白山保护开发区池北区寒葱沟滨水儿童活动空间策划为例 \ 潘祥延 何甜雨
- 104 “让孩子亲近自然，让自然启迪孩子”——前小桔创意农场空间环境设计 \ 黄桂利 柳 潇

## 他山之石

- 108 儿童乌托邦——乌克兰伊万诺·弗兰科夫斯克市儿童友善公共空间 \ 张朋千
- 114 伊斯坦布尔佐鲁公园 \ CEBRA 团队
- 118 丹麦普莱斯公园 \ CEBRA 团队 Danjord 团队
- 122 冒险山矿山景观设计 \ Omgeving 团队 CARVE 团队
- 126 攀爬者奥斯特公园 \ CEBRA 团队

图书在版编目(CIP)数据

城市儿童活动空间设计 / 陈波, 管娟, 金松儒主编. -- 上海: 同济大学出版社, 2018.8

(理想空间; 80 辑)

ISBN 978-7-5608-8052-5

I. ①城… II. ①陈… ②管… ③金… III. ①儿童—城市空间—建筑设计—研究 IV. ①TU984.11

中国版本图书馆CIP数据核字(2018)第168716号

理想空间

2018-07(80)

编委会主任 夏南凯 王耀武

编委会成员 (以下排名顺序不分先后)

赵民 唐子来 周俭 彭震伟 郑正

夏南凯 缪敏 张榜 周玉斌 张尚武

王新哲 桑劲 秦振芝 徐峰 王静

张亚津 杨贵庆 张玉鑫 施卫良

主 编 周俭 王新哲

执行主编 王耀武 管娟

本期主编 陈波 管娟 金松儒

责任编辑 由爱华

编 辑 管娟 姜涛 陈波 顾毓涵 刘杰

刘悦 赵宁波 余启佳 张聆暇

责任校对 徐春莲

平面设计 顾毓涵

主办单位 上海同济城市规划设计研究院

承办单位 上海怡立建筑设计事务所

地 址 上海市杨浦区中山北二路1111号同济规划大厦1107室

邮 编 200092

征订电话 021-65988891

传 真 021-65988891

邮 箱 idealspace2008@163.com

售书QQ 575093669

淘宝网 <http://shop35410173.taobao.com/>

网站地址 <http://idspace.com.cn>

广告代理 上海旁其文化传播有限公司

出版发行 同济大学出版社

策划制作 《理想空间》编辑部

印 刷 上海锦佳印刷有限公司

开 本 635mm x 1000mm 1/8

印 张 16

字 数 320 000

印 数 1-10 000

版 次 2018年08月第1版 2018年08月第1次印刷

书 号 ISBN 978-7-5608-8052-5

定 价 55.00元

## 勘 误

《理想空间》系列丛书第79辑《城市微更新》专辑中《基于老年弱势群体诉求的城市微更新探索——以上海市杨浦区鞍山三村中心花园微更新为例》一文的第一作者为余美瑛,第二作者为韩胜发。由于编辑校审失误,导致了漏刊第一作者余美瑛,特此勘正,并由此对第一作者余美瑛带来的不便,表示诚挚的歉意。

本书若有印装质量问题,请向本社发行部调换

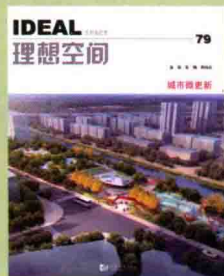
## 编者按

随着经济社会的不断发展,现代城市尤其是在发展中国家追求效率的特征特别突出,所以一些顺应需求的城市规划理念常被当成业界主流,但往往也忽视了儿童群体的需求,无处不在的噪声、形形色色的污染、飞速穿梭的汽车,冰冷的混凝土丛林……现代城市通过各种方式不断剥夺儿童群体的空间,使其只能在缝隙中寻找属于自己的天地。

在1996年联合国第二次人居环境会议决议中首次提出“儿童友好型城市”概念,建议将儿童的根本需求纳入街区或城市规划中。建设儿童友好型城市空间应以原有城市为基础,建设一个能为少年儿童提供安全、幸福、可靠的成长环境,让他们从这个充满活力的、有凝聚力的社会中获益,能享受城市中有利于身心健康的建筑以及自然环境。目前,国内很多城市也提出争创“儿童友好型城市”,但在实际建设中,大多城市仍没有具体的儿童友好城市空间的实施措施,或者只是强调投资较少的软环境建设。

本期内容正是着眼于此,针对当前各地实际推进城市儿童活动空间的建设情况,结合理论与实践,从政策背景、技术创新等方面对城市儿童活动空间的建设和未来发展加以探讨,并通过国内外高品质的规划设计成果及案例研究,提供可借鉴的成熟经验。

上期封面:



# CONTENTS

# 目录

## 主题论文

- 004 “儿童友好型城市”的认知与深圳探索 \ 刘 磊 任泳东 雷越昌  
010 儿童友好型校区交通及公共空间设计分析——以仰天湖赤岭小学为例 \ 罗 瑶  
016 基于安全视角的基础教育交通空间规划解析 \ 郎益顺 魏 威  
022 基于儿童心理学的儿童户外游戏空间设计策略研究 \ 宋海宏 裴思宇

## 专题案例

### 社区型儿童活动空间

- 026 社区儿童景观的视觉感知研究——以长房云时代儿童体验区为例 \ 颜 佳 郑 峥 郑红霞  
032 广州市天河区儿童公园修建性详细规划 \ 陈智斌  
038 长沙市儿童友好型公共空间设计——探索·蚂蚁乐园 \ 吴 雄 曾 雷 罗志强  
044 融入地方特色的童梦奇缘——南宁凤岭儿童公园规划设计 \ 王文娟 刘扬亮  
048 融合城景，回归乡土——苍南县城中心区儿童滨水乐园设计 \ 陈漫华 邵 琴  
052 深圳市建设儿童友好型社区的实践探索——以深圳市福田区红荔社区儿童友好型建设规划为例 \ 刘 磊 刘 堃 周雪瑞  
058 提升公共空间品质，创建儿童友好型校区——以长沙市岳麓一小周边交通及公共空间改造设计为例 \ 钟富有 纪学峰  
062 田埂上的乐园——四川雅安集贤幼儿园 \ 邹艳婷

### 景区型儿童活动空间

- 066 绿岛灵境，熊猫为伴——雅安市熊猫绿岛公园亲子乐园方案解析 \ 李金晨 矫明阳 程 楠  
072 商业空间与亲子乐园的完美结合，打造儿童友好型空间新模式——Meebo 野孩子主题公园 \ 郑叶彬  
078 基于儿童友好型城市理念的大型城市公园设计研究——以洛嘉魔方乐园为例 \ 颜 佳 郑 峥 郑红霞  
082 休闲亲子类主题公园深化设计研究——以浙江安吉 Hello Kitty 家园为例 \ 孙秀萍  
086 亲子乐园，商业地产示范区的新宠儿 \ 郑叶彬  
092 重构失落的童年——二道白河下段儿童景观重建研究 \ 苟欣荣  
098 儿童友好型的滨水公共空间场所营造的探索与实践——以长白山保护开发区池北区寒葱沟滨水儿童活动空间策划为例 \ 潘祥延 何甜雨  
104 “让孩子亲近自然，让自然启迪孩子”——前小桔创意农场空间环境设计 \ 黄桂利 柳 潇

## 他山之石

- 108 儿童乌托邦——乌克兰伊万诺·弗兰科夫斯克市儿童友善公共空间 \ 张朋千  
114 伊斯坦布尔佐鲁公园 \ CEBRA 团队  
118 丹麦普莱斯公园 \ CEBRA 团队 Danjord 团队  
122 冒险山矿山景观设计 \ Omgeving 团队 CARVE 团队  
126 攀爬者奥斯特公园 \ CEBRA 团队

## Top Article

- 004 The Cognition of "Child-Friendly Cities" and Exploration in Shenzhen \Liu Lei Ren Yongdong Lei Yuechang
- 010 Analysis of Traffic and Public space Design for Child-Friendly Campus—A Case of Yangtianhu Chiling Primary School \Luo Yao
- 016 Analysis of Traffic Space Planning for Basic Education Based on Safety Perspective \Lang Yishun Wei Wei
- 022 Research on Children's Outdoor Game Space Design Strategy Based on Child Psychology \Song Haihong Pei Siyu

## Subject Case

### Community-based Children's Activity Space

- 026 Study on Visual Perception of Community Children's Landscape \Yan Jia Zheng Zheng Zheng Hongxia
- 032 Detailed planning for children's Park in Tianhe District in Guangzhou \Chen Zhibin
- 038 Changsha Child-Friendly Public Space Design—Explore · Ant Park \Wu Xiong Zeng Lei Luo Zhiqiang
- 044 Nanning Phoenix Ridge, Children's Park Planning and Design \Wang Wenjuan Liu Yangliang
- 048 Merging the City Landscape, Returning to Home-land—The Design of Children's Waterfront Park in the Central District of Cangnan \Chen Manhua Shao Qin
- 052 Practical Exploration of Building the Child-Friendly Community in Shenzhen—Child-Friendly Planning of Hongli Community in Futian District of Shenzhen \Liu Lei Liu Kun Zhou Xuerui
- 058 Enhance the Quality of Public Space and Create Child-Friendly Campuses—Take the Traffic and Public Space Reconstruction Design of a Small Neighborhood in Yuelu, Changsha as an Example \Zhong Fuyou Ji Xuefeng
- 062 A Paradise on Field Ridges—Jixian Kindergarten in, Ya'an, Sichuan \Zou Yanting

### Scenic Children's Activity Space

- 066 Green Island, Panda for Companion—Analysis of Parent-child Paradise in Ya'an Panda Green Island Park \Li Jincheng Jiao Mingyang Cheng Nan
- 072 Perfect Combination of Commercial Space and Parent-child Paradise, Create a New Model of Child-friendly Space—Wild Child Theme Park \Zheng Yebin
- 078 Research of Large Urban Park Design based on the Concept of Child-Friendly City \Yan Jia Zheng Zheng Zheng Hongxia
- 082 Deeper Design Study of Leisure Parent-child Theme Park—Anji Hello Kitty home in Zhejiang Province As an Example \Sun Xiuping
- 086 Parent-child Paradise, the New Darling of the Commercial Real Estate Demonstration Zone \Zheng Yebin
- 092 Reconstruct the Lost Childhood—A Study on the Reconstruction of Children's Landscape of the Erdaobai River \Gou Xinrong
- 098 Exploration and Practice of Creating a Child-Friendly Waterfront Public Space—A Case Study of the Planning of the Children's Activities on the Waterfront Ditch in Chibei District of Changbai Mountain Protection Development Zone \Pan Xiangyan He Tianyu
- 104 "Children Close to Nature and Nature Inspire Children"—Space Environment Design of Qianxiaojia Creative Farm \Huang Guili Liu Xiao

## Voice from Abroad

- 108 Children Utopia—Child Friendly Public Space, Ivano-Frankivsk, Ukraine \Zhang Pengqian
- 114 Istanbul Zorlu Park \CEBRA
- 118 The Pulse Park \CEBRA Danjord
- 122 Play landscape be-MINE, Beringen \Omgeving CARVE
- 126 Speelslinger Oosterpark \CEBRA

# “儿童友好型城市”的认知与深圳探索

## The Cognition of "Child-Friendly Cities" and Exploration in Shenzhen

刘磊 任泳东 雷越昌

Liu Lei Ren Yongdong Lei Yuechang

**[摘要]** 儿童友好是对儿童权利的尊重，本文认为，“儿童友好型城市”概念的提出是社会儿童观进步与对现代城市建设反思的综合产物，是社会经济发展到一定阶段人民需求精细化的必然呈现。“儿童友好型城市”的核心内涵在于儿童观的进步——儿童要从“被安排的个体”转变为“可参与的个体”，它支持通过营造自然生境与安全玩乐环境让儿童天性回归，鼓励多元灵活的本地化探索。儿童是每个家庭的培养重点，是祖国未来的人才储备，儿童友好型城市的建设是满足人民日益增长的美好生活需求的重要应对，以及各地城市人才争夺战略与人才储备战略的重要发力点。深圳是第一个把“积极推动儿童友好型城市建设”纳入政府工作要点和全市“十三五”总体规划的城市，也是第一个从战略层面全面制定“儿童友好型城市”的全市规划和行动纲领的城市。本文重点介绍了儿童友好型城市的产生背景和核心内涵，并以深圳为例，介绍了深圳市建设儿童友好型城市的背景契机、实践探索、规划创新与价值把控。文末阐述了我国当前在推进儿童友好型城市建设过程中的难点，并对未来发展进行了若干展望。

**[关键词]** 儿童友好；儿童观；儿童友好型城市；深圳；规划创新

**[Abstract]** The child-friendly is a respect for child rights. The authors believe that the concept of "Child-Friendly City" (CFC) is a comprehensive outcome of the progress of social views on children and the reflection of modern city construction. As the economy and society develops, it is a corollary of the differentiation of people's demand. The core connotation of CFC is the evolving process of the views on children. People have begun to realize that children should be treated as an individual "who can participate" instead of "who should be arranged". It supports that creating natural and safe environment attracts children back to the original nature and encourages flexible and local exploration. Children are the future of families as well as the whole nation, therefore the construction of CFC will meet people's increasing demand for a better life and cities' competition for potential talents. Shenzhen is the first city which brought the concept into the government work report and the 13th five-year plan and developed an overall strategic planning and an action plan of CFC in China. This paper firstly introduces the context and the core connotation of the CFC. Taking Shenzhen for example, it is divided into four parts: background and opportunity, practice and exploration, planning and innovation as well as value and control. Finally, it introduces the difficulties of promoting the urban construction of CFC in China and thinks about the outlook of its future development.

**[Keywords]** Child-Friendly; The outlook on children; Child-Friendly Cities; Shenzhen; Planning innovation

**[文章编号]** 2018-80-A-004

1.历史上各个阶段（到20世纪前）  
成人对待儿童的观点变化

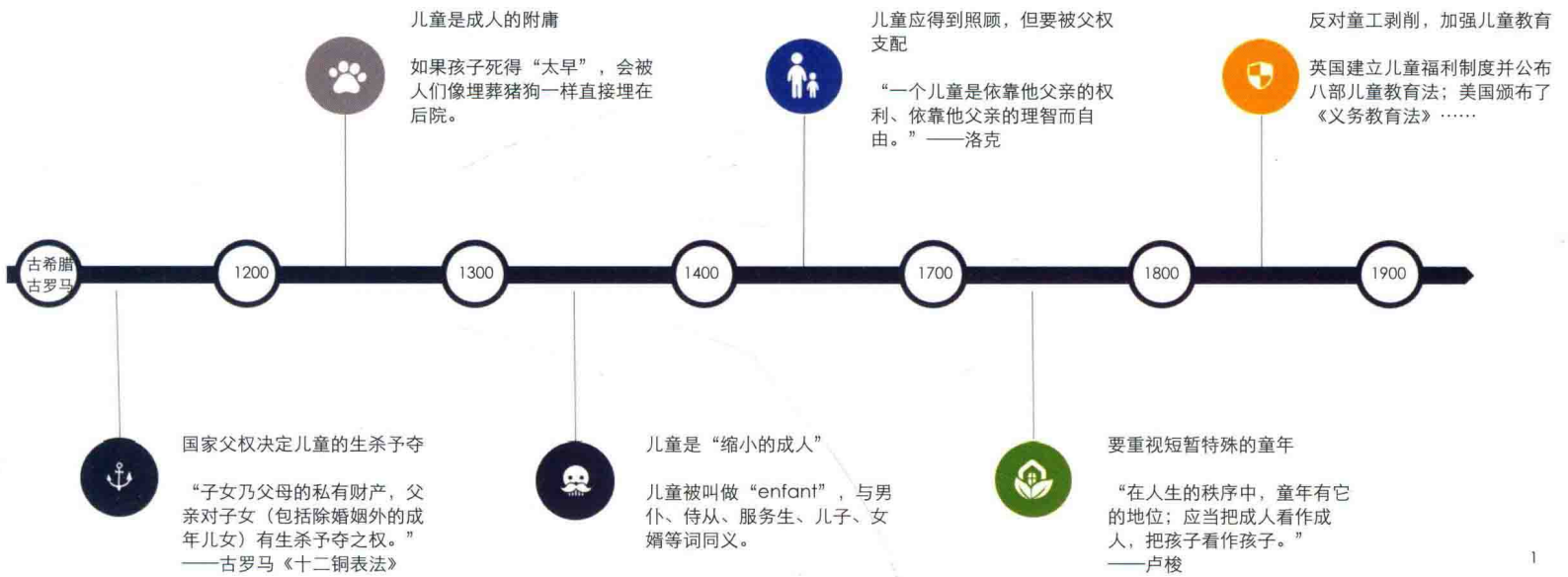
随着中国特色社会主义进入承前启后、继往开来的新时代，社会主要矛盾已经转化为人民日益增长的美好生活需要和不平衡不充分的发展之间的矛盾，为了切实满足人民日益增长的美好生活需要，应对不同人群的需求进行针对性的解读与差异化的服务。儿童是祖国未来的人才储备，直接影响着未来城市的发展走向。当下，建设儿童友好型城市已成为全球战略，如何进一步关注儿童健康成长和权利实现，如何通过物质空间环境、基础设施、公共服务等方面的改善提供更适合儿童成长的环境，成为城乡规划进入治理时代后需要积极响应和实践付出的重要课题。从概念的产生背景来看，儿童友好型城市的诞生基于历史上对儿童权利认知的不断演进，源自对现代主义城市中儿童发展新困境的反思。

### 一、“儿童友好型城市”基于对儿童权利认知的不断演进

伴随时代进步与文明演进，成人世界对儿童权利的反思与讨论日益月滋。在西方历史上有很长一段时间并没有一个独立的概念去形容儿童，“儿童”在古代往往被视为“缩小的成人”，其在成人世界的发展经历了“从无到有”到“有地位”再到“有权利”的阶段发展，成人也开始从“忽视儿童”到“不完整承认儿童”再到“逐渐强调儿童的自由与独立”。“儿童友好型城市”的讨论基石建立在社会对儿童权利认知的不断演进的过程中，其概念产生是社会进步与文明发展的必然结果。

#### 1. 从“付之阙如”到“概念独立”的儿童观

“儿童”的概念不仅属于生物学的范畴，更是具有社会维度、历史维度的综合建构，其社会地位、内涵变化与社会生产力水平、社会文明程度息息相关。从古希腊到15世纪的西方，儿童更多的是成人的附庸。这种儿童观与当时的医疗条件有很大的关系，那时婴儿死亡率长期居高不下，人们对婴孩没有太大牵挂，人们像埋葬猪狗一样将死婴直接埋在后院，儿童被视作“不可避免的生命废弃物”，没有单独的词语去形容儿童这一群体，儿童（enfant）与“男仆、侍从、服务生、儿子、女婿”等词同义，未曾被作为独立的、自在的个体为人们充分理解与认识。到17世纪医疗条件改善，孩子夭折不可避免的观念渐渐消失，儿童被视为有异于成人需要得到特殊



照料的人群，但依旧被视作被父权支配的群体。正如当时的洛克所言：“一个儿童是依靠他父亲的权利、依靠他父亲的理智而自由的，他父亲的理智将一直支配着他，直到他具有自己的理智时为止。”到18世纪，卢梭革命性地指出：“在万物的秩序中，人类有它的地位；在人生的秩序中，童年有它的地位；应当把成人看作成人，把孩子看作孩子”，主张尊重儿童的价值，重视儿童短暂且特殊的童年生活。19世纪的工业革命加剧了资本主义国家对童工的剥削，伴随国家之间的竞争加剧，各国逐渐意识到儿童教育的重要性，于是在19世纪末期，发达国家开始涌现一批保护儿童教育的法律（详见表1），但该时期的儿童教育法律更多的是国家统治者用于发展经济、稳定统治的工具，并没有真正从儿童个人的立场出发，也并没有出现“儿童权利”的概念。

表1 19世纪西方各国在儿童教育立法上的努力

国家	时间	事件
英国	19世纪中期	建立了儿童福利制度 公布八部儿童教育法律
德国	19世纪中期	世界上第一个实施《义务教育法》
美国	1852年	《义务教育法》
	1918年	48个州全部实施了义务教育

## 2. 从“重视需求”到“尊重权利”的儿童观演进

进入20世纪，社会中上层开始更加重视儿童带给父母的欢乐、爱等情感价值。1924年，第五届联合国大会中通过了《日内瓦儿童权利宣言》，提出：“必须提供儿童正常发展所需之物质上和精神上的各种需要”。这标志着国际社会开始不仅关注儿童“物质上”的需求，还关注其“精神上”的需求。伴随第三次

科技革命后的经济发展，人们意识到儿童是承载国家未来复兴与强盛的竞争资本。1959年，第十四届联合国大会通过了《儿童权利宣言》，指出“要在考虑儿童利益最大化的原则下制定相关法律法规来保护儿童权利”及“儿童拥有教育、游戏和娱乐的权利”。“二战”后30年的世界局势相对稳定，但是在某些地区矛盾仍然很尖锐，儿童的生存状况并不乐观，为保障更多儿童的权利，1989年11月20日，联合国大会通过了《儿童权利公约》，强调应考虑儿童权益的最大化，并应指出“生存权、受保护权、发展权与参与权”是儿童的四项基本权利，一方面它为各个国家内部制定保护儿童权利的相关法律法规制定国际标准；更重要的是，它首次承认儿童有参与和表达的权利，体现了社会民主的进步与对儿童人权的尊重。《儿童权利公约》虽然将儿童权利的保护升级到法律的层级，但在实施方法和概念内涵等方面有很大的不确定性。

## 二、“儿童友好型城市”源自对现代主义城市中儿童发展新困境的反思

进入21世纪，世界上近半数的儿童开始生活在城市，对比乡村地区，城市更有利于保障儿童的认知能力与教育水平，儿童更有机会收获更多高水平教育者的养育与关注，受到的外界刺激更多，视野更开放。但不可避免的是由于过多地追求效率与集约发展，城市也给儿童的生长发展带来很多不利的影响，儿童的空间生活日益趋向驯化、孤岛化与制度化。

### 1. 城市公共品的“成人本位”，儿童天性缺少尊重与释放

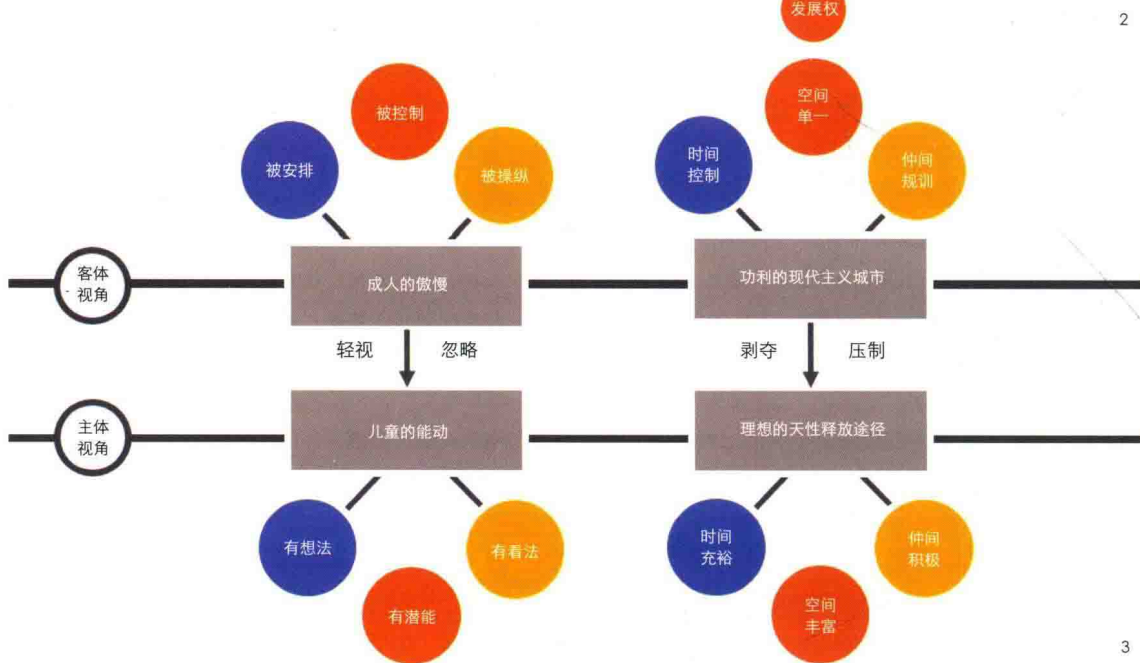
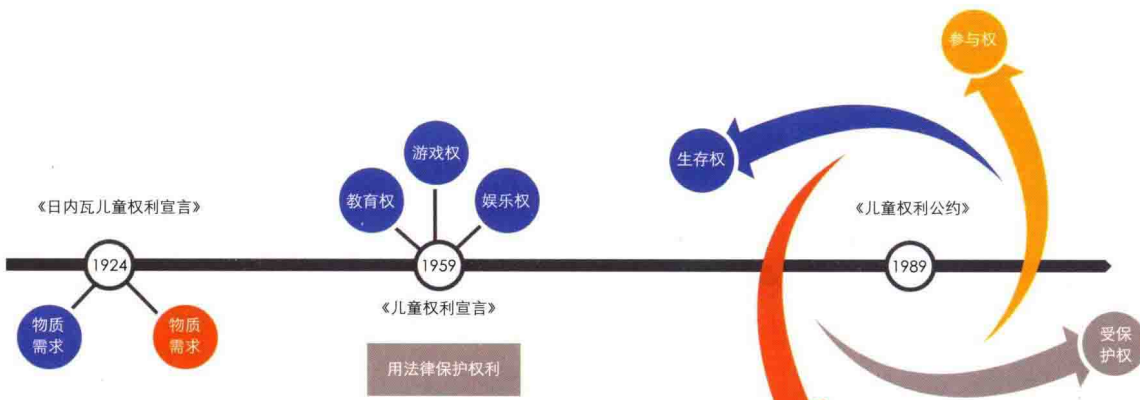
现代主义城市是一个处在主体分裂状态下的容

器，同时具备社会性和生产性，在该属性定义下关注生产线、流水线、批量化和效率化的管理方式就成为必然，诸如教育、社会治安、公共空间等城市公共品也都聚焦于效率。正如栽种一棵大树让其按照天性生长与让其成为整齐的园林树种有很大的不同，城市教育更加追求控制，在最短时间内实现效率；城市空间更加追求管理简化，尽可能实现模式化。因而，成人本位与效率至上的城市更希望培养的儿童能成为对其未来有用的“人才”，而不是培养更具天性的“儿童”。在日语中，时间、空间、仲間（伙伴）被称为儿童玩耍所不可或缺的“三间”，而现代城市“规训”式的管理与公共产品供给显然提供给儿童的“三间不足”，这在无形中压制了儿童天性的释放与生长，孩子们不能获得主体内在需求的满足。若想儿童天性得以保存，需要转换“被安排的客体”角色为“可参与的主体”角色，孩子们比大人们更知道自己要什么，正如卢梭在其著作《爱弥儿》中所说的：“大自然希望儿童在成人以前就要像儿童的样子。如果我们打乱了这个次序……我们将造成年纪轻轻的博士和老态龙钟的儿童。儿童有它特有的看法和感情；如果想用成人的看法、想法和感情去代替他们的看法、想法和感情，那简直是最愚蠢的事情。”

### 2. 城市建设的“去自然化”，影响儿童的身心健康发展

大自然可以促进孩童的运动协调能力和身体素质的提升发展，对儿童心理健康与创造力也大有裨益。西雅图儿童医院和地区医疗中心提出学龄前儿童的多动症与电子设备有关联，而大自然的绿色户外环境可以缓解与治疗多动症儿童的注意力缺失症状。另外，发明和创造力与该环境中变量的数量和种类成正比，





图例  
 ● 联合国儿童基金会 (UNICEF) 致力于儿童友好城市的国家  
 ● 联合国儿童基金会 (UNICEF) 有兴趣建设儿童友好城市的国家  
 ● 联合国儿童基金会 (UNICEF) 致力于儿童自主规划的国家  
 ● 联合国儿童基金会 (UNICEF) 过去有行动经验的国家

大自然的四季变化、阴晴雨雪带来了其中材质触觉、视觉上无穷的变化，相比之下，人造的塑料玩具信息是单一的，自然环境更有助于儿童智力持续发展，并且激发想象力。以经济增长为导向是现代城市的本质，在土地价值争夺的战争中，城市愈发追求高集约化发展，鲜见大面积原始自然的原野或森林，城市中的孩子们与大自然愈发远离，逐渐被电子产品奴役：“他们宁可放弃去看海、去爬山，而选择待在房间里，因为只有屋里才有电源插座。”城市与科技加速了孩子们与自然的长期隔绝，世界未来协会将“自然缺失症”列为70多项主要的全球变化中的第5位。与自然的剥离造成了一些直接的不良后果，比如感官的逐渐退化，造成例如肥胖增加、注意力紊乱和抑郁等影响儿童身心健康的病态。

### 3. 城市路权的“机动车向”，侵害街头游戏与儿童安全

儿童的活动半径有限，上下学和住家周边的街道就成为他们活动的重要区域。不管是东方还是西方，孩童都曾拥有街道，他们用粉笔或者棍痕去创造线条、围合空间，进行跳房子、下棋、弹珠、竞技游戏等多种自助创造性的游戏，这些空间比如今小区预先设计好的游戏空间更能激发创造力。如今，城市路权更多倾向机动车，父母们认为街道变得越来越不安全，“成人们不能让孩子们脱离自己的视线，只能开车送他们去运动场等地方，而不是让他们步行和骑自行车外出，把他们绑在汽车的后座，每日接送上下学、运动课和钢琴课，孩子们像溺爱中的囚徒——被宠爱、被限制，同时又不被责备” (Cadzow, 2004)。街道已经从一个综合性场所（交通、玩耍、社交）变成单一性场所（交通），即使规划师们在城市社区中为儿童设立了独立的游戏空间，也与以往线性的、连贯的街道场所空间不同，是固定不可移



2.20世纪关键的几次儿童观转变  
 3.“成人本位”下的现代城市压制和剥夺了儿童天性所需的“三间”  
 4.全球各国在儿童友好型城市方面的建设现状  
 5-6.三四十年代纽约上东区的街头游戏  
 7-9.七八十年代中国的街头游戏

动的、跳跃分散的、被特定设计的、材质单一的场所空间，孩子们安全快乐、随意自由的街头游戏活动日渐式微，他们逐渐被拉进室内，被安排玩成人们给他们购买的现成玩具。在中国这样的少子国家，城市儿童的游戏活动室内化进一步削弱了独生子女儿童的群体社交机会，逐渐成为被成人圈养在室内空间的金丝雀，过着孤独、静止式的生活。

### 三、“儿童友好型城市”的核心内涵

基于儿童权利认知的不断演进与对现代城市中儿童发展新困境的思考，人们开始意识到需要将儿童的根本需求纳入街区或城市的规划中，实现儿童在环境、社会和参与方面的需求与权利。1996年6月5日联合国在伊斯坦布尔召开的第二届人类居住会议上，联合国儿童基金会（UNICEF）提交了《儿童权利和居住》草案，第一次提出了“儿童友好型城市（CFC——Child-Friendly Cities）”的构想，并按照联合国《儿童权利公约》规定的儿童权利的四个基本方面确定了儿童友好型城市的12个目标（详见表2）以促进实施。

表2 CFC界定儿童友好型城市目标与《儿童权利公约》呼应

保护权利	儿童友好型城市目标
生命权	· 喝安全的水，并有适当的卫生条件 · 生活在一个清洁的环境 · 能够自己在街上安全地走
受保护权	· 保护免受剥削、暴力和虐待 · 不分民族起源，宗教、收入、性别或残疾，作为一个平等的公民，享受城市每个服务 · 安全地遇见朋友和玩耍
发展权	· 有植物和动物的绿色空间 · 参与文化和社会活动 · 接受基本的服务，如医疗保健、教育和住房
参与权	· 影响他们城市的决定 · 在他们的城市表达他们想要的意见 · 参与家庭、社区和社会生活

究其核心内涵，儿童友好型城市对比之前的儿童观有了长足的进步与发展，主要表现在以下方面。

#### 1. 从客体到主体，让渡儿童参与权给儿童

2001年，为了充分实施CFC建设计划，联合国儿童基金会详细给出了儿童友好型城市的一些最基本实施条件和要素，提出建设“儿童友好型城市”的地方政府应确保所有地方在政策制定、资源配置、日常管理事务中，始终坚持贯彻儿童利益优先原则；儿童有权利参与到关乎他们生活的政策决策中来，有权利获得表达他们意见的机会。可见儿童友好型城市强调儿童在可持续发展中的“主体”角色，致力于让年轻人影响关于城市的决策，表达他们对于城市的意见，参与社区和城市生活；提倡儿童可以安全独自出行，和朋友聚会和游戏，居住在一个没有污染的绿色环境中，参与文化和社会活动，成为城市平等的公民，获得各项服务而不受任何歧视等。由于受劳动二重性（主体人应作为“物质劳动”和“社会财产的劳动”的二重规定）的固有思维束缚，城市的参与权、拥有权更多地被视作成人作为主体的应有权利，为此，能够承认并鼓励儿童参与权的发展，是儿童从“被安排”的客体角色转变为“可参与”的主体角色的一次转变，是儿童观的一大进步。

#### 2. 从效率到人性，重视孩子们天性的回归

国际城市环境学会对“儿童友好”的定义是：为了满足儿童的福利，通过完善儿童的生活环境，实现儿童在身体、心理、认知、社会和经济上的需求和权利。根据GUIC的实践研究，CFC意味着“社会和物质环境能够为儿童带来归属感、受重视感和有价值感，拥有培养独立自主能力的机会，儿童同时还能获得便利安全的活动空间与朋友进行交流、玩耍，并应有充满野趣的场所与大自然建立友好情感。”儿童友好型城市回归人本主义，重视自然、重视儿童交往、鼓励儿童能够在安全的环境中玩耍，这与时代发展相吻合，也直击了现代都市集约发展下儿童缺少天然野趣游乐空间、缺少安全街区环境等痛点。CFC城市的核心是在保障基本儿童权

利的基础上，注重从“儿童天性”着眼，提供有益的社会及空间环境，帮助儿童发展自我的创造力，完成健康的个体化发展过程。

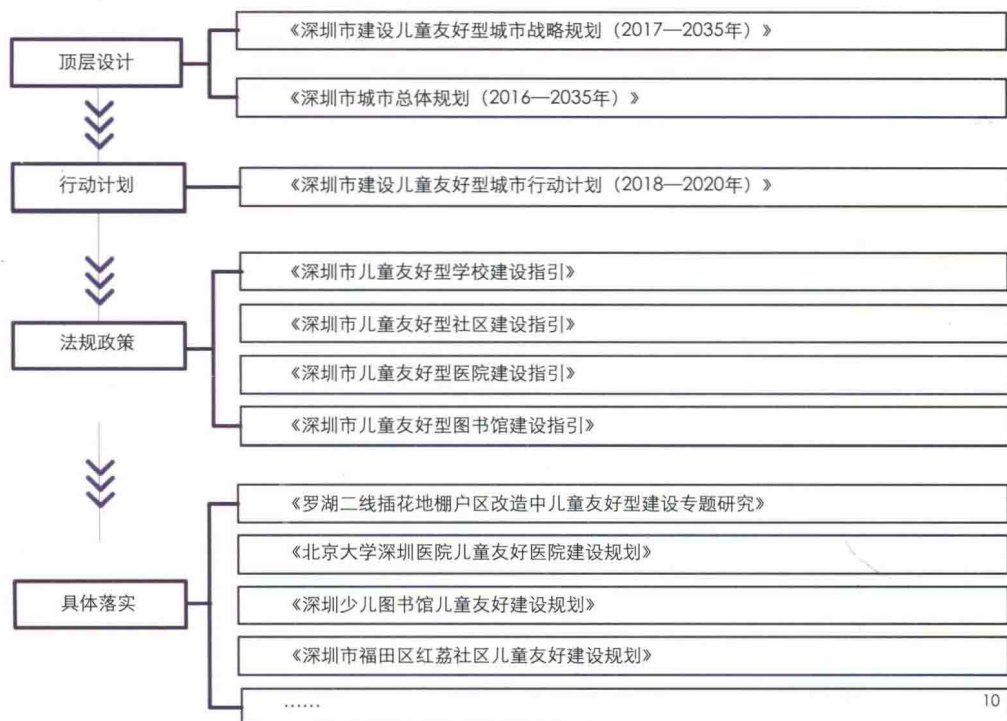
#### 3. 从单一到多元，鼓励城市在地化实践

联合国儿基会历来希冀各城市可以发掘各自面临的真实的、急需解决的儿童困境，并找到切实有效的解决与改善措施，近年，CFC还推出了U-KID城市发展指数的交互式数据平台，该平台允许城市儿童去衡量城市在改善他们生活方面的表现和采取措施，通过数据可视化和交互对比，对城市在儿童友好的关键领域进行监控和分析，为市领导们全球参阅访问全球相关解决方案、最佳实践，实现全球合作提供便利。

从儿童友好型城市的联合国认证标准来说，它鼓励各国政府将实施“联合国儿童权利公约”所需的程序转化为地方政府程序，城市若能提出相对应的策略，就会被认证成功。目前，从已获批的儿童友好型城市来看，全球建设儿童友好型城市的侧重点多元且丰富。到2015年9月份，已有1157个城市和地区申请并获得了“儿童友好型城市”国际秘书处的认证，如伦敦、慕尼黑、布宜诺斯艾利斯、西雅图及哥本哈根，且数量仍在持续增加。从已获批的儿童友好型城市主推的建设措施改善来看，儿童友好型城市并没有一个唯一确定的定义，或者是描述它应该怎么做，不同城市的侧重点不同，高收入城市更加关注“儿童天性”发展，强调在安全交通空间、绿色环境等方面加入儿童参与，以促进儿童健康的个体发展；而在中低收入城市，则更多强调公共服务设施的提升，更加着力于改善教育、健康环境、水源干净及儿童安全等方面。

### 四、当前我国建设“儿童友好型城市”的必要性

首先，慈幼恤童是我国自古以来的优良传统。孟



子所言“幼吾幼以及人之幼”，《周礼》中记录我国最早的社会福利制度“保息六政”中，“慈幼”居六政之首。我国自古对儿童就有着朴素的人文关怀，恤孤机构的历史可回溯千年。儿童是和成人一样拥有权利的主体，却没有像成人一样捍卫自己权利的能力，通过城市建设去承认并维护儿童权利，并通过软件、硬件等方面的综合改善去强化促进儿童发展，是一个大国理应挑起的责任。其次，建设“儿童友好型城市”可成为我国储备人才与蓄力民族竞争力的重要战略。国家的竞争力与人口规模和人口质量紧密相关。

“十三五”时期，我国15~59岁劳动年龄人口数量将从9.25亿左右下降到9.12亿左右，净减少超过1 000万。哈瑞·丹特预言：“中国的人口红利将减少……在2015—2025年经历劳动力增长平台期之后，中国将成为首个跌落人口悬崖的新兴国家。”在劳动力数量不断减少、劳动力成本不断提高的背景下，儿童作为未来的劳动力主体，其质量与视野在一定程度上影响着未来“人才红利”的潜力，对国家竞争力具有重要的战略意义。再次，建设“儿童友好型城市”是经济发展到新阶段需求细化的必然要求。经过过去30多年，我国社会、经济发展站在一个全新的历史起点上，人民群众对自身及下一代能过上美好生活的需求不断提高。回顾近年的新闻热点，可以发现儿童相关的社会问题极易引起全民关注，群众对保护儿童安全、促进儿童发展等方面需求迫切。伴随我国经济的

发展，高速推进的城市化和激增的城市交通使得儿童在出行安全、玩耍活动、性格塑造等方面面对的不良因素越来越多，旧态城市已经应对不了儿童发展中日益多样化、专业化和急切化的新态需求。从权利角度而论，人们正逐渐完善自我权利的认同，同时也在完善对他人权利的认同，重视儿童权利已经成为群众意识形态进步的表征之一。在新阶段下建设儿童友好型城市是应时之举，也是民心所向。

## 五、“儿童友好型城市”的深圳探索

深圳市于2016年提出建设儿童友好型城市，并将其纳入当年市委全会报告和国民经济和社会发展规划“十三五”规划。深圳市儿童友好型城市（SZ-CFC）致力于根据自身发展阶段及目标，重新评判与匹配以满足深圳儿童的切实需求，而不仅仅满足取得联合国儿童基金会的“儿童友好型城市”的称号与认可。为此，深圳除了坚持儿童优先、坚持儿童最大利益、坚持儿童平等基本原则外，在建构地方化的儿童友好型城市的过程中还做出了以下创新与努力。

### 1. 鼓励场所自然化，尊重儿童的天性发展

为培养出更多本真的儿童，而非被规训的儿童，深圳提出鼓励构建全面自然化要素构成的公共空间和游戏设施，倡导建设具有创造性的游戏空间和游

戏设施，以及充满交往活力的儿童友好空间。主要措施包括并不限于：对现有城市公园、广场等公共空间进行儿童友好改造，设置亲近自然、启发创造性的游戏空间，增设儿童友好型活动设施，并保障其安全性；新增公共空间，着重考虑儿童体验性场所设计，鼓励采用松动、绿色、自然的材料；在森林—郊野公园等留有儿童专门的活动空间；科学规划自然空间环境建设和设施，鼓励儿童体验野外环境，逐步解决儿童自然缺失的现状；提供适应多年龄段的非硬化主题步行径和多样化互动空间。针对各年龄段的儿童需求，依托现状自然资源和人文资源，设置不同主题的非硬质步行径，在上下学路径上鼓励进行交通型路径与休闲型路径分离，综合考虑坡度、坡向等因素，在适宜处提供可被多人使用、安全可达的草坪和简单的游戏空间；加强自然教育活动，强化自然空间的教育培训功能，在红树林自然保护区等已有“自然学校”的基础上，加快推进城市公园与中小学校合作，定期开展面向全市儿童的自然体验课程等。

### 2. 呼吁全社会关注儿童，保障儿童参与权

为呼吁与号召全社会对儿童参与的关注与尊重，深圳市委、市政府在2017年11月20日的“世界儿童日”于深圳第一高建筑“平安金融中心”举行了“点亮城市，点亮儿童未来”的活动，成为国内首个用高层点灯行动来呼吁全市民关注儿童的城市。

此外，深圳的儿童友好型城市建设以尊重儿童需求为核心原则，重视儿童的真实参与，探索构建制度化、全流程、常态化的儿童参与机制，如尝试探索建立三级儿童代表制度、探索儿童需求从表达到落实的完整机制、儿童常态化的需求表达和决策反馈机制，并为儿童参与尝试性制定社区成人支助服务制度。与此同时，继续推进提升全社会对儿童权利的认知水平、完善适度普惠型儿童社会保障制度，并全面拓展与建设儿童友好型城市空间。

### 3. 构建全方位、体系化工作框架保障落实

为了更好地将深圳儿童友好型城市战略贯彻到实施，深圳市策划“法规政策一空间（重点为公共空间）—深圳各职能部门的管理与建设”的连贯性逻辑，以儿童的真实需求为导向，整合儿童参与、儿童保障体系等社会内容，制定了从顶层设计到基层实践的系列规划，以《深圳市建设儿童友好型城市战略规划（2017—2035年）》为顶层设计，并贯彻到《深圳市城市总体规划（2016—2035年）》中，以《深圳市建设儿童友好型城市行动计划（2018—2020年）》为操作导向，以多维协同儿童友好型城市的项目实操为基层实践，推动了诸如《罗湖“二线插花地”棚户区改造中儿童友好型建设专题研究》《深圳市福田区红荔社区儿童友好建设规划》《深圳少儿图书馆儿童友好建设规划》《北京大学深圳医院儿童友好医院建设规划》等工作，同步编写了《深圳市儿童友好型学校建设指引》《深圳市儿童友好型社区建设指引》《深圳市儿童友好型医院建设指引》与《深圳市儿童友好型图书馆建设指引》等相关建设指引与规范标准，通过全体系、多维度的工作框架改善儿童生存、发展、参与现状以及优化城市治理。

## 六、展望

“儿童友好”是以儿童为出发点的设计理念，它鼓励儿童参与，通过更多的设置亲近自然、启发创造性的游戏空间以及安全的街道设计，来增加儿童与自然空间接触的机会并提高儿童在城市中的安全度。它认为孩子不是成人的附属品，认为城市不仅仅是成年人的，不管是基于尊重现在的儿童智慧，还是为了培养未来的可持续性人才，“儿童友好”都是一个需要被认真对待的概念。儿童往往是城市中最脆弱的群体，如果这个城市对儿童是友好的，那么对于其他人来说也是友好的，在城市规划越发关注市民幸福的背景下，“儿童友好型城市”以最脆弱的儿童为衡量标准，无疑是拆解“以人为

本”这个宏伟目标的细化落实。

如今儿童的价值、儿童友好型城市的价值正逐渐被国内城市所熟知了解，诸如长沙、江苏、上海、南京等城市也都开始了蓬勃的儿童友好型城市建设探索，这对儿童权利保护与城市空间改善而言无疑是件好事，但在争先恐后的儿童友好型城市建设风潮中，规划师们应避免为追求建设速度而将儿童参与变成一种空泛的形式。儿童友好型城市的规划命题像一棵破土而出的幼苗，它的新鲜活力极大的吸引着我们，但若向下挖深并除去泥土会发现迷宫一样的错节盘根，这些盘根就是儿童意识与儿童需求的根本，这些泥土则是阻碍成人理解儿童行为或者认识儿童心理的障碍。为此，在实操层面规划师们需要虚心学会如何代表儿童利益，如何与儿童协作并将儿童语言转译为规划语言，这是未来规划工作中的难点和重点。此外，从深圳目前的规划设施效果来看，建设儿童友好型城市的难点还有：规划的推进往往受制于牵头部门的权力权限，在多个层面的推进都遇到了“达成共识易、推进实践难”的困境。未来深圳的儿童友好型城市建设工作还将继续，2018年将同步启动十个儿童友好型社区改建，在后续工作中需要将儿童优先原则继续内化入社会共识，自上而下地借助更高权力的能级，搭建“政府主导、部门协作、社会支持、人人参与”的工作格局，只有通过社会各级的共同努力，才能让“儿童友好型城市”保护儿童权利的愿望成真，促进儿童发展的措施落地。

### 参考文献

- [1] 菲利浦·阿利埃斯. 儿童的世纪：旧制度下的儿童和家庭生活[M]. 沈坚，朱晓罕，译. 北京：北京大学出版社，2013:59.
- [2] 洛克. 政府论（下篇）[M]. 叶启芳，翟菊农译，商务印书馆2005: 38.
- [3] 卢梭. 爱弥儿（论教育）（上卷）[M]. 李平沅，译. 人民教育出版社，2001: 71.
- [4] 联合国儿童基金会. 世界儿童白皮书：世界儿童状况. 1986.
- [5] [澳] 布伦丹·格林森. 创建儿童友好型城市[M]. 北京：中国建筑工业出版社. 2014.
- [6] [日] 吹田市. (仮称) 青少年拠点施設整備事業基本計画[Z]. 2007: 11.
- [7] [美] 理查德·洛夫. 林间最后的小孩：拯救自然缺失症儿童[M]. 王西敏，译. 中国发展出版社. 2010.
- [8] Peter E. Dans and Suzanne Wasserman, Life on the Lower East Side[M]. Courtesy of Princeton Architectural Press. 2006.
- [9] The CFC conceptual-framework[EB/OL]. <http://childfriendlycities.org/building-a-cfc/cfc-conceptual-framework/>. 2018/2018-01-10.
- [10] 深圳市建设儿童友好型城市战略规划（2017—2035年）[R]. 深圳：深圳市城市规划设计研究院. 2017.

[11] [美] 哈瑞·丹特. 人口峭壁：2014—2019年当人口红利终结. 经济萧条来临[M]. 中信出版社. 2014.

[12] 陈立钧. 中国儿童发展报告[R]. 芝加哥大学Chapin Hall研究中心. 2016.

[13] The CFC Initiative[EB/OL]. <http://childfriendlycities.org/overview/the-cfc-initiative/>. 2018/2018-01-10.

[14] 《中国儿童发展报告2017》发布[EB/OL]. <http://www.gongyishibao.com/html/qiyeeCSR/13114.html>. 2017-12-26/2018-01-10.

[15] 黄进. 儿童的空间和空间中的儿童：多学科的研究及启示[J]. 教育研究与实验, 2016(3): 22-26.

[16] The U-Kid Index[EB/OL]. <http://childfriendlycities.org/u-kid/>. 2018/2018-01-10.

[17] Riggio, E. & Kilbane, T. The international secretariat for child-friendly cities: a global network for urban children. [J] Environment & Urbanization Vol 12 No 2 October 2000.

### 作者简介



刘磊，哈尔滨工业大学硕士，教授级高级工程师，深圳市城市规划设计研究院有限公司，规划一所所长，兼副总规划师；



任泳东，华南理工大学硕士，中级城市规划工程师，深圳市城市规划设计研究院有限公司；



雷越昌，华南理工大学硕士，中级城市规划工程师，深圳市城市规划设计研究院有限公司。

10. 深圳正在推进的儿童友好型城市的相关规划项目  
11-12. 深圳儿童参与社区公园设计及成立儿童议事会

# 儿童友好型校区交通及公共空间设计分析

——以仰天湖赤岭小学为例

## Analysis of Traffic and Public space Design for Child-Friendly Campus —A Case of Yangtianhu Chiling Primary School

罗瑶  
Luo Yao

**[摘要]** 在中国城市化进程中，儿童作为国家发展的未来，其成长环境受到越来越多的关注。作为儿童最主要的学习和生活空间之一的小学校园，同时也是城市规划建设过程中最重要的公共配套设施之一。本文主要通过一系列措施提升校园的友好度，并以取得优异成果的仰天湖赤岭小学为例。从剖析其改造背景、规划框架和行动方案等几个方面着手，对儿童友好型校区开放空间建设做出总结分析，并针对在实际儿童友好型校区开放空间建设过程中，所遇到的问题，给出建议。

**[关键词]** 儿童友好型校区；城市建设；规划框架；城市公共空间

**[Abstract]** In the process of urbanization in China, children, as the future of national development, have received more and more attention in their growth environment. The primary school campus, one of the most important learning and living spaces for children, is also one of the most important public facilities in the urban planning and construction process. This article mainly aims to improve the friendship of the school through a series of measures, and takes the example of Yangtianhu Chiling Primary School which has achieved excellent results. From the analysis of its transformation background, planning framework and action plan, we will make a summary analysis of the open space construction of child-friendly campuses and give advice on the problems encountered in the construction of an open space in an actual child-friendly campus.

**[Keywords]** Child-Friendly Campus; Urban Construction; Planning Framework; Urban Public Space

**[文章编号]** 2018-80-A-010

1. 区位图
2. 赤岭小学卫星图区位图
3. 校园现状与远期总平面图
4. 近期学校周边道路建设规划图
5. 近期至学校交通流线组织规划图
6. 学校周边道路交通限制规划图
7. 现状道路断面形式
8. 改造后道路断面形式

据权威调查数据显示，目前在世界范围内城市化进程中，儿童作为一个重要且庞大的群体，往往被传统的城市建设规划所忽略，亿万儿童在城市中没能享有到最基本的公共服务。在我国，随着城市规模的不断扩大，外来人口激增以及生育政策的改革，城市中针对儿童的基础配套设施已显不足。在联合国的倡导下，建设“儿童友好型城市”成为我们新的战略目标。学校作为青少年学习活动的主要场所，是城市发展建设必不可少的基础设施。校园的特殊性对校园周边环境要求较高，主要指学校周边的基本设施，如交通设施、生活配套设施和休闲娱乐设施等。

### 一、仰天湖赤岭小学的儿童友好型校区开放空间建设设计背景

目前小学校园的周边环境普遍存在两个方面的主要问题，其一在于，交通压力过大，随着机动车数量的激增，学校周边的道路承载能力低，导致交通混乱，行人及儿童交通安全无法保障。其二在于，周边环境品质差，街区脏乱嘈杂，缺少必要的公共开放空

间。因此，在建设“儿童友好型城市”战略目标的指导下，通过一系列措施，改善交通条件，优化学校周围公共空间环境，提升小学校园周边街区儿童友好度，成为势在必行的项目。

2016年湖南省长沙市正式启动儿童友好型城市的建设，作为十个试点校园之一的仰天湖赤岭小学亦成为本次起步建设中的重点。

仰天湖赤岭小学于2012年进行重建，并与2014年正式使用。近期已投入使用的项目，包括五层教学综合楼一栋、附属地下停车设施和室外活动场地，建设用地面积达到9 041m<sup>2</sup>。目前学校的招生范围为：东至芙蓉南路，南至湖开宿舍南向围墙一南二环，西至书院南路，北至赤岭路一麻园塘街。生源分别来自周边通用时代、白沙花园等14个小区。现有学生总人数达819人，学校的主校门设立在院校西侧。

经过多方座谈（学生、家长、老师及居民等）、形式多样的公共参与调查（现状问卷、网络问卷和扎针地图等）与校区周边现场踏勘等调研方式，分析并总结仰天湖赤岭小学现状在交通和公共空间方面的主要问题，重点在于缺少连续性的步行

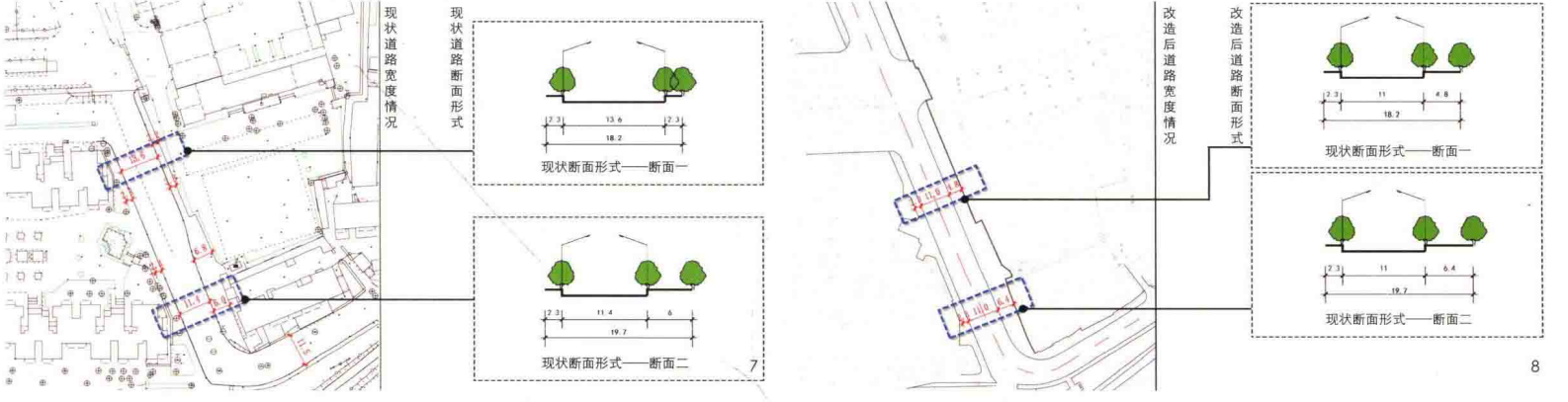
道、过街设施不完善、停车占用步行道、过街信号时间短、车辆拥堵以及对于儿童公共活动空间设施的缺乏。儿童活动设施已经远远不能满足周边群众的需求。

### 二、规划框架和行动计划

经过缜密的研究调查，针对以上问题，为了系统改善提高校区友好度、儿童友好度，分别对于交通改善、校区周边公共服务设施着手重点规划，并从建设时序安排、实施进度等多方面制定详细的推荐计划。

#### 1. 设计策略研究

结合现状问题，应重点针对“校门就学高峰期交通拥堵，如何疏导”“儿童就学路径不定藏危险，如何引导”“就学路径无适宜活动空间，如何创造”“校区周边城市建设存时序，如何统筹”四个方面的问题，提出创建基于儿童友好型的校区周边交通组织，组织儿童友好型的上下学交通路径；创建儿童友好型的公共活动空间；结合城市建设时序，统筹儿



童友好型校区建设的规划设计策略。

## 2. 交通改善措施

规划可通过现状调研分析学校入口的空间形式与人的行为特征的关系以及通过时间、空间与行动相对照的系列分析方法，对小学门前区、空间要素及交通组织等方面展开分析研究，提出校区及周边上下学期间接送交通停车安排、交通流线组织的有效方式，并对小学门前区的建设提出指导性意见，对相关学校门前区管理、门前区规划设计、交通规划等提出具有量化、科学化的优化措施建议。规划可针对步行空

间、道路节点、交通组织和交通设施等方面分类进行计划组织（详见表1）。

## 3. 儿童公共活动空间的营造

规划需结合上下学路径，优化沿线绿地、广场及其他公共活动场地布置和设计，提高上下学路径沿线空间环境和慢行上下学的趣味性。丰富和改善街区内适宜儿童活动的公共游憩空间，提出改造方案，组织儿童活动路径，丰富儿童社会体验。

规划可以通过对点、线两种特殊空间的打造入手，渐渐编织起儿童友好城市空间的网络，从而实现

相应的城市空间层面（详见表2）。

(1) 点空间，即通过多层次户外儿童游乐空间的斑块状布设，破解城市儿童与自然的疏离，实现儿童空间的回归，同时增加趣味化的教育功能，以保障儿童的发展权和参与权。包括：以居民小区场地为基础、公共场地为骨干、机构附属场地为补充的层级结构体系。

(2) 线空间，即通过上学路线的建设，满足城市儿童的基本安全空间需求，保障儿童的生存权和受保护权。包括：通过线状的点空间与相应的公共服务结合实现。在城市街道和相应公共空间基础上建设的“儿童出行路径”。

表1 交通改造实施项目一览表

项目	分类	序号	项目名称	具体措施
交通改善项目	步行空间	项目1	水竹街人行道改善工程	1.仰天湖赤岭小学西侧围墙外设置人行道并拓宽至4.8m, 设置不低于2.5m的上下学绿色通道, 通过绿化道隔离车行道; 2.水竹街中段人行道修复; 3.通过隔离设施完善人行道的独立性及安全性, 同时完善人行道地面材质及标识系统
		项目2	学校校门口交通改善工程	1.学校西侧围墙外设置学生专用通道; 2.学校校门口增设临时家长等候区; 3.学校西侧水竹街道路停车优化, 西侧设置10个上下学接送临时停车位, 另外结合校门口西北侧限时停车位辅以上下学接送临时停车位功能以满足需求(总计可达20个); 4.校门口两侧新增12个临时非机动车停车位; 5.层上官邸和通用时代出入口位置增设爱心斑马线和志愿者
	道路节点	项目3	水竹街(社区临时停车场至化机巷段)交通改善工程	1.道路北侧在保证8m机动车道宽度前提下, 新增2.5m人行道, 并通过设置隔离桩隔离; 2.道路南侧维持现状人行道宽度, 增设隔离桩设施, 保证人行道通畅; 3.对人行道路面提质改造; 4.增设儿童专用通道地面涂鸦以及提示标识; 5.通过趣味图案以及颜色, 强化过街斑马线设施
		项目4	校区周边道路通达性改善工程	新建水竹街(校门口)至麻园塘街260m道路, 断面形式依据本次规划改造要求建设
	交通组织	项目5	水竹街交通组织优化项目	1.原有双向通行道路改为北往南限时单向通行, 并设置相应的标识标牌提示以及监控违章抓拍等管理设施; 2.校区围墙范围内取消道路东侧停车位, 仅在西侧设置少量侧停式停车位, 同时规范社区临时停车场停车秩序(收费停车), 加大停车流转; 3.校区门口道路东侧结合绿化带设置非机动车临时停放区; 4.校门口及水竹街沿线主要过街节点增设人行过街趣味斑马线设施和志愿者
		项目6	“步行巴士”	1.建立近期3条主要步行巴士线路 2.交通标识、安全性检查、沿线居民宣传 3.志愿者召集及制定组织实施方案
	交通设施	项目7	学校周边视频监控设施完善工程	1.学校周边沿水竹街按间隔100m设置治安监控摄像头 2.沿水竹街后街按间隔100m设置治安监控摄像头
		项目8	学区范围内交通标志完善工程	1.学校周边及水竹街沿线主要车行出口设置交通转弯镜、减速带、“学校路段”警示标牌等交通安全设施 2.完善学区范围内儿童过街安全标志, 重要过街节点设置手动式人行过街信号灯 3.对主要步行通道设立标识设施

表2 交通改善项目

项目	分类	序号	项目名称	具体措施
公共空间改善项目	公共空间	项目1	仰天湖赤岭小学校门口公共空间提质改造项目	1.校门口两侧增设临时性家长等候休息区, 并完善座椅、雨棚等等等候设施; 2.利用学校围墙外拓宽后的人行道, 通过地面标识打造上下学专用通道
		项目2	学校周边道路附属设施改造	1.水竹街长沙奥林汽车维修服务有限公司及化工巷围墙设置儿童绘画装饰墙; 2.上下学路径市政井盖强化安全措施, 同时喷绘儿童绘画图案



### 三、对我国儿童友好型校区开放空间设计的启示

#### 1. 加强有针对性的儿童公共开放空间建设

以往的城市空间建设中, 通常为非专门儿童活动空间的营造, 也就是说多以成人的视角去设置, 缺少对儿童尺度的关注, 致使儿童缺少对城市及街道空间的乐趣。本文指出有针对性的儿童活动空间, 是指在一定区域内(校园周边或者街区)固定的能给儿童提供的具备玩耍功能的开放性活动空间。如建造社区儿童游乐园、社区儿童游乐场或者游乐绿地等。

现阶段类似校区周边儿童公共开放空间建设只是一个起步, 我们更应在各个层次城市规划设计中加以考虑, 比如说结合城市开放式街区、开放式小区的建设中, 以及旧城更新和社区微改造中都应该在儿童公共开放空间的建设方面给予重点考虑。

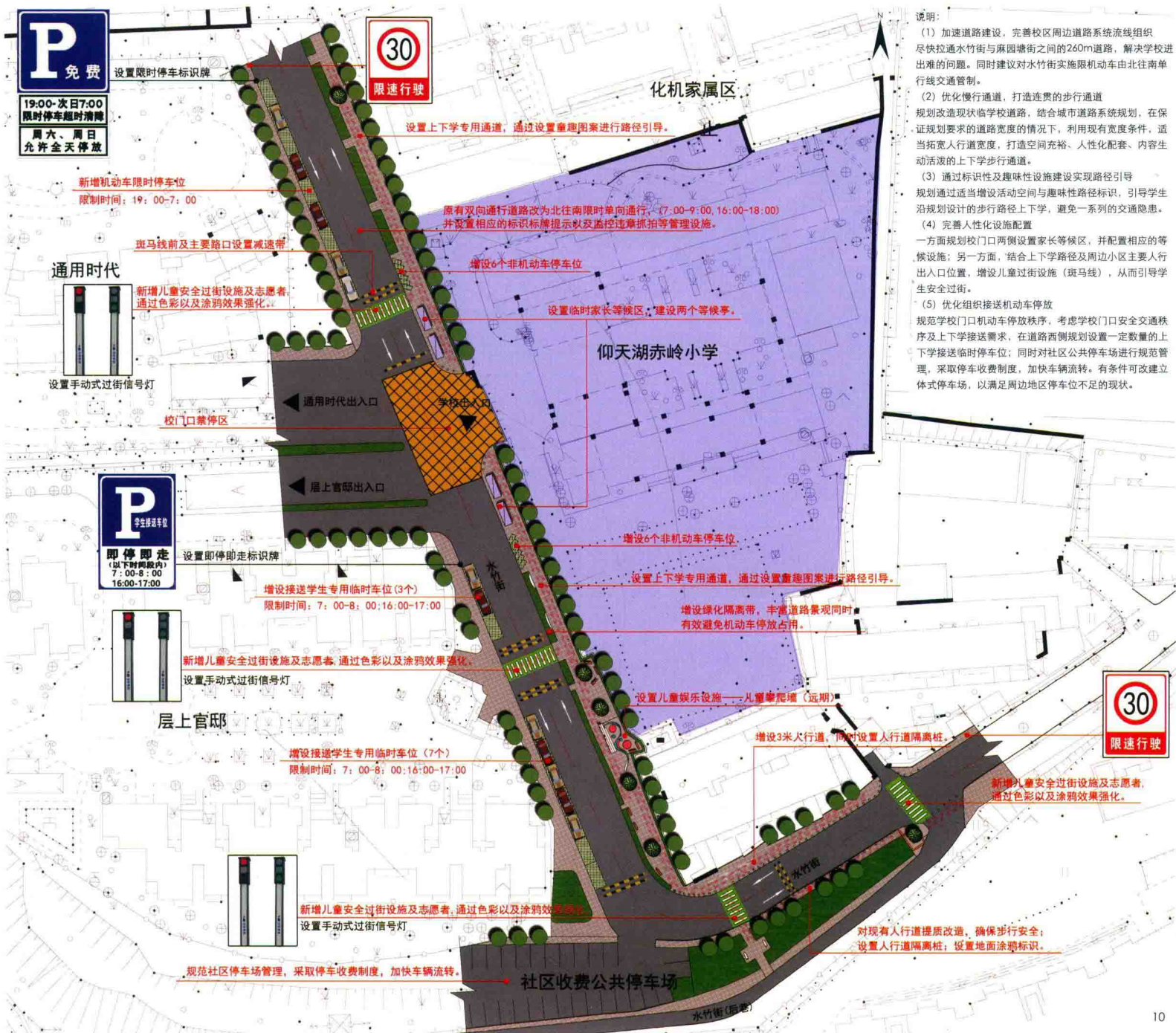
#### 2. 营造安全的儿童交通环境

目前, 校园周边杂乱的交通以及乱停车给儿童造成了极大的安全威胁。在学校校区规划布局中, 应该避免城市主要交通要道在学校周围建设, 同时对周围的交通严格管制, 限制车速及车流量。儿童友好型校区建设规划中, 尽量将人、车分流, 鼓励采取步行、骑行等出行方式。完善交通基础设施建设, 保障儿童的安全性, 保障其不受机动车所威胁。与之对应, 我们可以在城市交通优化布局、城市慢行交通系统建设等交通规划甚至于街道设计中充分考虑儿童友好的需求, 建设儿童友好交通环境。

#### 3. 注重儿童参与度

儿童友好型校区≈儿童友好型城市≈对所有友好型城市。建设儿童友好型城市, 离不开儿童参与实践, 我们应该更多地听取儿童的心声, 而不是一味站在成年人的角度思考儿童问题。

因此, 应该更多的组织儿童参与市政公共设施、学校、街道、社区等公共空间



说明:

- (1) 加速道路建设, 完善校区周边道路系统流组织, 尽快拉通水竹街与麻园塘街之间的260m道路, 解决学校进出难的问题。同时建议对水竹街实施限机动车由北往南单行线交通管制。
- (2) 优化慢行通道, 打造连贯的步行通道, 规划改造现状学校道路, 结合城市道路系统规划, 在保证规划要求的道路宽度的情况下, 利用现有宽度条件, 适当拓宽人行道宽度, 打造空间充裕、人性化配套、内容生动活泼的上下学步行通道。
- (3) 通过标识性及趣味性设施建设实现路径引导, 规划通过适当增设活动空间与趣味性路径标识, 引导学生沿规划设计步行路径上下学, 避免一系列的交通安全隐患。
- (4) 完善人性化设施配置, 一方面规划校门两侧设置家长等候区, 并配置相应的等候设施; 另一方面, 结合上下学路径及周边小区主要人行出入口位置, 增设儿童过街设施(斑马线), 从而引导学生安全过街。
- (5) 优化组织接送机动车停放, 规范学校门口机动车停放秩序, 考虑学校门口安全交通秩序及上下学接送需求, 在道路西侧规划设置一定数量的上下学接送临时停车位; 同时对社区公共停车场进行规范管理, 采取停车收费制度, 加快车辆流转。有条件可改建立体式停车场, 以满足周边地区停车位不足的现状。

9. 儿童友好型校区交通及公共空间改造规划设计结构图  
10. 校区周边改造示意图

的新建和改建的前期调研论证以及规划设计, 同时明确儿童在需求表达、方案制订、决策公示和评估反馈四个关键环节中的参与权力。

#### 四、结语

中国的城市化建设目前已进入稳步发展状态, 建立儿童友好型城市、儿童友好型校区是保护儿童权

益的必要措施。但其发展历程尚短, 需要不断从实践中总结, 查缺补漏, 从而更好地为儿童提供良好的生存发展空间。

项目负责人  
罗瑶  
主要设计人员

谭霓、龚臻、彭芳、冯虎、王鸿超

#### 参考文献

[1] 李志鹏. 儿童友好城市空间研究[J]. 住区, 2013, (05): 12-13.  
[2] 高杰. 日本儿童室外游戏空间研究及实践[J]. 风景园林, 2012(05): 99-104.  
[3] 赵乃莉. 国外“儿童友好型”街区环境设计及启示[D]. 北京: 北京林业大学, 2010: 18-20.



