

陈从周 说古建筑

附《说园》（五篇）

陈从周

著

乐峰

编

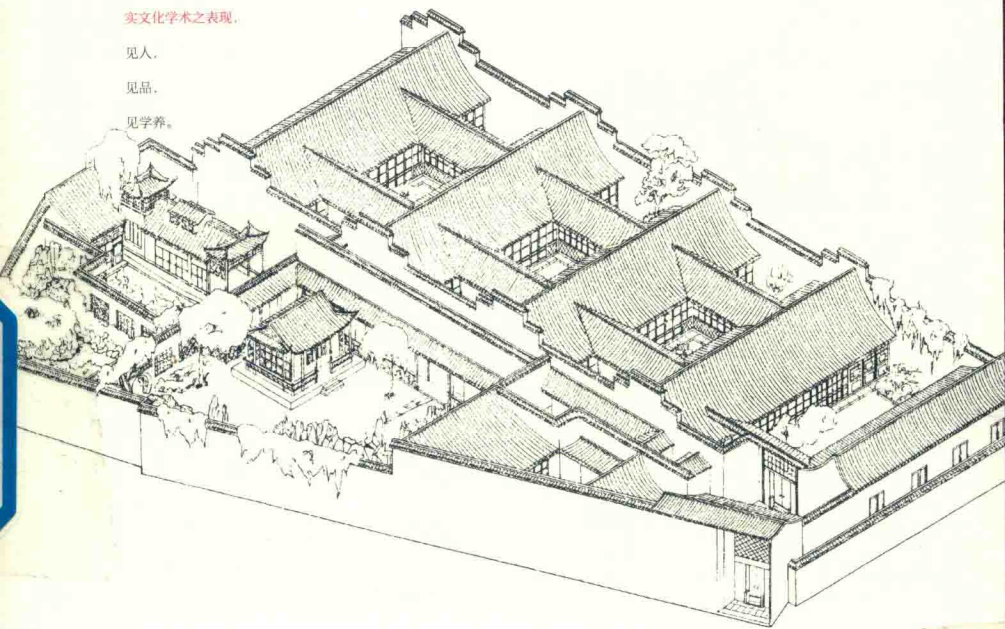
建筑非即土木构造之事，

实文化学术之表现。

见人。

见品。

见学养。



陈从周

說古建筑

附《说园》(五篇)

陈从周
著

乐峰
编



(上册)



社会科学文献出版社
SOCIAL SCIENCES ACADEMIC PRESS(CHINA)

百年從周

陳佩秋
畫於
中法
書局



海上丹青大家陳佩秋先生題「百年從周」

我们每到一个城市或乡村，最先入眼的是“建筑美”，华堂厦屋，粉墙花影，雄伟京师，春色小城，都很明显地有各自特有的建筑风貌，归程回首，依依难忘。

在我看来，建筑应该属于文化范畴。过去我曾提出过建筑史是文化史的重要组成部分，不仅是土木建造之事，实文化学术之表现，见人，见品，见学养。我从事古建筑、园林的研究，也是先从文化方面入手，再深入具体的建筑方面。

我是研究古建筑的，对古建筑有深厚的感情，拆毁一座古建筑真比割我的肉更痛。

我们古建筑工作者的最大责任，是保护古建筑、修复古建筑。

陳從周

上 册

- 001-----→ 探幽
- 003-----1 苏州旧住宅
- 070-----2 苏州罗汉院正殿遗址
- 080-----3 甬直保圣寺天王殿
- 091-----4 圣恩寺梵天阁调查记
- 105-----5 洞庭东山的古建筑：杨湾庙正殿
- 112-----6 扬州的园林与住宅
- 181-----7 扬州大明寺
- 188-----8 扬州的伊斯兰教建筑
- 196-----9 龚自珍在扬州的故居
- 198-----10 常熟铁琴铜剑楼
- 201-----11 浙江古建筑调查记略

207	-----12	西泠印社内的营建布置
212	-----13	袁枚与龚自珍旧居
214	-----14	绍兴大禹陵及兰亭调查记
221	-----15	金华天宁寺元代正殿
228	-----16	浙江武义县延福寺元构大殿
240	-----17	海宁蒋氏衍芬草堂藏书楼调查记
247	-----18	江西贵溪的道教建筑
257	-----19	庐山的宋、元、明石构建筑
265	-----20	亳州大关帝庙
274	-----21	翠螺出大江：太白楼小记
276	-----22	岱庙浅谈
333	-----23	恭王府的建筑
336	-----24	聊城光岳楼

一 / 探 幽 /

1 苏州旧住宅

绪 言

苏州位于江苏省东南部，周代时为吴国都城，后来三国、两晋仍以吴称，至北宋政和年间改称平江府。元为平江路，明属江南省称苏州府，入清仍旧。当时苏州有吴县、长洲、元和三县，到民国则统名为吴县。新中国成立后成立苏州市，范围包括城区及近郊，四郊属吴县。

苏州旧住宅，规模大小不同者，在今日存留下来的数量很多，在中国住宅建筑研究中是个重要地区，几年来我们调查了数百处，进行了测绘、摄影的共50余处，就所得资料写成此文，并编成《苏州旧住宅参考图录》一书，限于著者水平，不妥的地方，尚请读者指正。

自然条件

苏州位于长江三角洲的南部，居东经 $120^{\circ} 37'$ ，北纬 $31^{\circ} 17'$ ，东通吴淞江，西邻太湖，北通长江，南达杭嘉湖。城区面积达14平方公里，明代莫旦《苏州赋》所谓“苏州拱京师以直隶，据江浙之上游”，可以想见其位置的重要

了。城内河道纵横，水路交通很是便利。气候属海洋性，因为受海风的滋润影响，所以气候温和湿润，无严寒酷暑，不过梅雨期较长，倍感湿闷。全年气温最高为 41 摄氏度，最低为零下 12 摄氏度，全年降水量在 1048 毫米左右，其中 40% 集中在夏季各月。冬季各月的降水量亦达全年的 11%，成为我国各地理区域中降水量最均匀的区域，雨量的时期以春季的季风雨、夏季的梅雨、秋季的台风雨和冬季的气旋雨最为重要。风向夏季多东南风，冬季多西北风。冬季不太冷，冻期仅三四天。夏季较高温达 47 天之多。日照率在 30% 以上，7 月、8 月两月则在 50% 以上。因此在这种自然条件之下，房屋朝向多南向与东南向，房屋建筑高度增加，进深加深，屋顶用草架施复木椽（双层屋顶），以资防热，平面上尽可能用前后天井，门窗都用长福扇（落地长窗）及低槛窗，在夏季北向房屋尤为凉爽的地方，所以倒座及北向厅事，均有其存在之必要。土壤属黏土，其上覆有机土与人工堆积层，单位承载量每平方米为 10 ~ 12 吨。附近太湖诸山及金山等地皆产石，陆墓镇产砖，建筑材料除木材仰给于他省如福建、湖广（湖南、湖北）、江西等外，部分若银杏、枸树等木本地亦有之，然为数不多。农产品以水稻为主，鱼虾、水果产量亦丰富。

社会背景

“上有天堂，下有苏杭。”这说明在古代，苏州是繁华富庶之地。当然，之所以形成上述情况，除了土地肥沃、气候温和与农产发达等环境因素外，社会

因素还是主要的。

苏州从周代的吴国以后，经秦汉三国，在经济及手工业技术方面不断地发展与提高，到六朝已成为富庶之地。隋代运河畅通后，苏州又是途经之地，兼以唐以后的海外贸易，都促进了商业与手工业的发展。五代时属吴越，因未加入中原的兵戈，维持了它的小康局面，在经济方面仍然繁荣。宋称平江府，高宗（赵构）曾一度驻蹕于此，以宋代的经济来看，其时城镇工商业相当可观，《平江图》（宋绍定二年，1229）所示城市规划与今存天庆观（玄妙观）、三清殿（宋淳熙六年，1179）木构建筑，都可证明这一切。苏轼《灵璧张氏园亭记》所说“华堂厦屋有吴蜀之巧”，足征其时苏州建筑技术的成就。元代唯江浙两省为富庶，致使其经济仍能维持，因此尚有足够财力营建规模较大的住宅。入明，江南省的财力尤为全国之冠，中叶后城市经济更趋繁荣，而退休官僚于此置田购宅、经营商业，终老苏州。土地兼并日甚一日，对劳动人民的剥削更渐加重，至清代仍延续着。因此拥有如此大量的旧式住宅及园林建筑，在今日全国除北京外要首推苏州了。苏州是一个手工业城市，手工业制作尤精。过去的居住者，一类是地主官僚；一类是手工业从业者；一类是代地主官僚经营或自己经营的商人，其中利润最大的有钱庄、酱园、典当、银楼等行业。地主官僚除本地的外，外地羡慕苏州繁华而移居此地的亦很多，尤以浙北与皖南人为最。浙江的如海宁陈姓、吴兴沈姓、嘉兴王姓等。皖南如旧徽州府而论，如潘、程、汪、曹等诸大姓，皆系明代移入的。徽州人喜置宅第，今苏州旧式大住宅大都属以

上诸姓，似乎亦有原因。在地主官僚与商人层层剥削下，住宅有着极明显的阶级性，一种是大宅第，属大地主、大官僚与富商所有；另一种较小者，则属中小型地主官僚，或一般业主所有。至于手工业者及商店职工，则租赁地主官僚等所建的极简陋的房屋。到清末民初，新兴的资本家又代替一部分没落的地主官僚而占有了大住宅。

另外，苏州自南宋绍兴年间，《营造法式》重刊于平江，对建筑产生了一定的影响。入明代，其附近香山木渎的匠人又参与了营建两京宫殿，著名的建筑家如蒯祥即香山人。至计成《园冶》、文震亨《长物志》、李渔《一家言》、李斗《工段营造录》以及清末姚承祖《营造法原》等，都对住宅建筑直接或间接地在设计与技术方面产生了影响。“人民，只有人民，才是创造世界历史的动力。”这一切是建筑匠师们辛勤劳动的成果，他们发挥了无比的智慧，在累积了丰富的实践经验的基础上不断提高；兼以手工业及文化的发达，亦起到了相互促进作用。

住宅现状举例

1. 小型住宅

汤家巷陆宅，南向，平面曲尺形。大门从东入为一小天井，主屋面阔二间，一为起居室，一为住屋，其西首系一小厢。楼梯与厨屋在主屋后，无后天井。二楼平面与一层同。



盘门水城门



某街巷沿河住宅



苏州住宅区鸟瞰图

蒲林巷吴宅，词曲家吴梅故居，南向，入门门屋一间，折西为楼厅与两厢组成三合院，从厅东首小门可通往书斋，斋仅一间，前后列天井，是利用门屋后隙地建造的。厅后为上房楼层五间，天井中东侧有一月门可通至书斋后天井。披屋（下房）厨房皆在上房后。此宅用地不多，颇为适用。

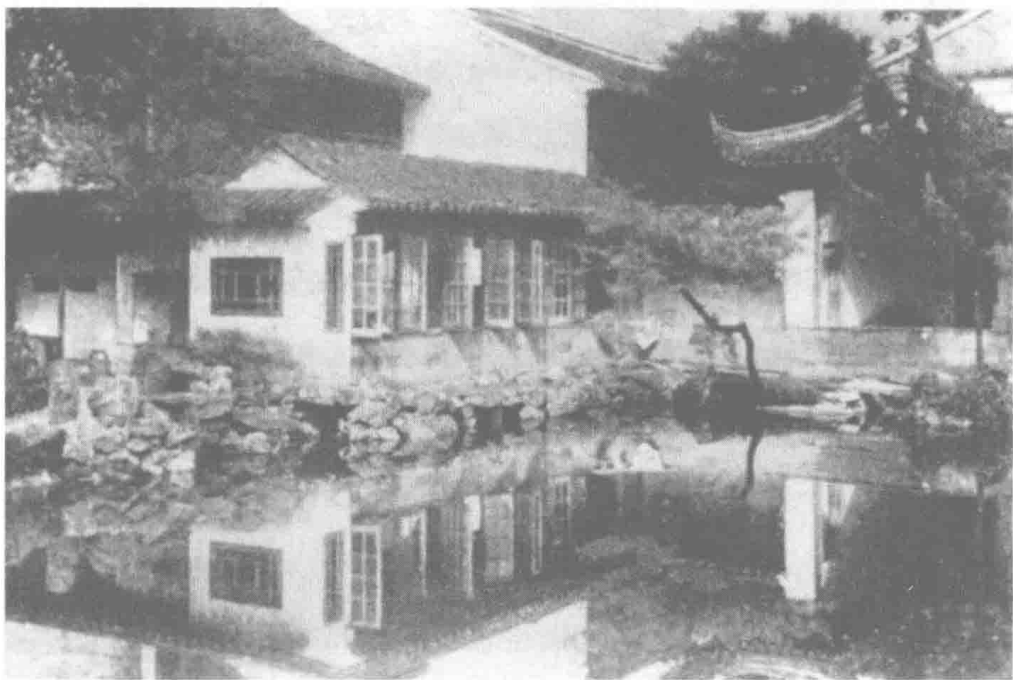
马大策巷张宅，平面为H形，楼厅三间翼以前后厢房，门屋系利用东厢。后天井之东厢作为厨房，此种形式江南称“四盆一汤”式。此类小型住宅其天井之外墙上端往往开瓦花墙（瓦制漏窗），或置琉璃预制漏窗以便通风采光。

2. 中型住宅

阊阶头巷张宅，此为苏州著名园林——网师园之住宅部分，清乾隆为宋宗元宅，后归嘉定瞿远村，同光年间属李鸿裔，民国后归张锡銮、何亚农。叶恭绰、张善孖、张大千皆曾分居其园宅。是宅大门外尚存大型照壁，东西辕门，为今日苏州住宅中大型照壁硕果仅存者。大门外石板路修整，照壁前植柏树盘槐，树池外衬以冰裂纹铺地，雅洁自然，与前者形成谨严活泼之对比，大门抱鼓石、门簪、高槛俱在。入门进轿厅，西折为网师园，但见回廊片段，与处于前后假山间的小山丛桂轩。轩西北有曲廊折北为濯缨水阁，池西侧筑六角亭，缀以游廊，向前至转角处有曲桥。桥北看松读画轩，面阔四间，三间南接山石，西端一间置小院。轩东临水有廊名“射鸭”，其后筑楼，东又以一楼贯之，盖即在女厅后者。轿厅后为大厅、女厅（上房），皆在一中轴线上。大厅面阔三间，旁列书斋，女厅系楼厅，面阔六间，明五暗东首连厢，天井为横长方形，两侧隔以短

垣，上列漏窗，内植桂树，为女眷夏日纳凉之处。射鸭廊后一楼为园宅之过渡，登楼可俯视全园，为此宅之一重要特征。厨房下房均在正屋之后。

修仙巷张宅，张氏为浙江南浔的地主富商，此宅为其来苏居停之所，因此主要建筑物仅门屋、轿厅，与楼厅（上房）各一座，皆面阔三间，其东置一精致的花厅，亦面阔三间，厅后置左右厢，厅前列湖石植桐桂，安排妥帖，为主人会宾客的地方。花厅后尚有一小厅作曲尺形，再北为典当房。今已损毁大半，当房北向，正门由大街景德路出入。



阊阶头巷网师园楼厅



阊阶头巷网师园大厅门楼

廖家巷刘宅，南向，东门，其平面为H形，楼厅三间，左右夹厢，前后各列两厢，厅前两侧者，东首为门屋，西首为书斋。是厅西隔避弄为一面阔三间楼厅，前辅以两厢，厅西书斋前后两间，此建筑虽由两组合成，但又可分别使用，宅东南两面设大门。厅后有“日”形楼屋，天井小，通风光线皆差，系红纸作坊，因主人经营此业。作坊旁为厨房及货房等地，更西有一小园。

3. 大型住宅

天官坊陆宅，是宅原为明代王鏊住宅，王官至大学士，王芑孙为怡老园所写的《图记》所谓：“当时先文恪公尚宝府君作居第城西，前曰柱国坊，后曰天

官坊，又辟其余地曰怡老园。入清朝以其第为江苏布政使衙门，于是柱国天官之坊中断为二，子孙散处其间，今所居柱国坊实当时园屋而已。”坊东名学士街，当时园西枕夏驾湖，临流筑室，城之雉堞映其前。今人称是湖及附近小流皆冠以王鏊之名，其源已是可知。宅于清乾隆壬子（1792）归陆义庵，现除正路部分尚存旧规外，东西则有所改建增筑，一宅之内包括住宅祠堂义庄及小型园林，占地之广为苏州住宅之冠。

建筑物南向中路以门屋、轿厅、大厅、女厅等为主。大厅面阔三间，进深特大，作纵长方形，前用翻轩（卷棚），系明代所建，唯梁架入清已有部分修改。厅两侧分列书房，并兼作会客之用，平面狭长，前后间以小院。厅前门楼下原有戏台而今已毁，门楼底部之石刻犹是明代遗物，雕刻至精。女厅计楼五间，并缀厢楼，其后楼屋七间亦作内眷居住之用。再后以披屋。东路有厅，后有居女眷之上房及厨房花园等。厅建于清嘉庆丙子年（1816），面阔三间，东西山墙外紧贴厅屋者，原有两间夹厢，其上层可从梁架隙外观厅中演剧，在封建社会供女宾之用，厅东有花厅一，前缀小山，绕以斋屋，为新改建者。

西路除花厅外，其后杂以小院二，再后上房三进，最后为后门，有暖桥（廊桥）过河，隔岸设后门。账房置于大厅前西首之若干平屋。路外为家祠及义庄，此祠规模甚大，狮子林贝氏宗祠仿此，浙江吴兴南浔刘氏者亦仿此。计分头门、大堂、二堂，旁翼两廊，堂东膳堂为祭祀时全族进餐之所，祠西为花厅，系祭祖时会宾之所，前后间列峰石。祠前为义庄晒谷场。