

THE CLASS OF 2017 ART
COLLECTION OF MASTER
DEGREE GRADUATES

常州大学图书馆
藏书章

常州大学图书馆

2017艺术硕士毕业作品集

THE CLASS OF 2017 ART COLLECTION
OF MASTER DEGREE GRADUATES

2017艺术硕士
毕业作品集
THE CLASS OF 2017 ART
COLLECTION OF MASTER
DEGREE GRADUATES

常州大学图书馆

图书在版编目 (CIP) 数据

2017 年上海大学上海美术学院毕业作品集 / 上海大学
上海美术学院主编. — 上海 : 上海大学出版社, 2017.7
ISBN 978-7-5671-2865-1

I. ① 2... II. ① 上... III. ① 美术—作品综合集—中
国—现代 IV. ① J121

中国版本图书馆 CIP 数据核字 (2017) 第 139823 号

责任编辑 柯国富
技术编辑 章 斐
美术编辑 谷 夫

统 筹 陈晓娟
设 计 吴思攸 孙恩娜 蔡文超
文字校对 胡满满 张琪琪 秘珍珠
张逸萌 陈薇亦

书 名 2017 上海大学上海美术学院毕业作品集
主 编 上海大学上海美术学院

出版发行 上海大学出版社
社 址 上海市上大路 99 号
邮政编码 200444
网 址 www.press.shu.edu.cn
发行热线 021-66135112
出 版 人 戴骏豪

印 刷 上海新艺印刷有限公司
经 销 各地新华书店
开 本 215×280 1/16
印 张 23.5
字 数 470 千
版 次 2017 年 7 月第 1 版
印 次 2017 年 7 月第 1 次
书 号 ISBN 978-7-5671-2865-0/J·411
总 定 价 680.00 元 (全 7 册)

前言

岁月如梭，韶光易逝。还未曾完全退去昨日的懵懂，就不知不觉地被推到了离别的十字路口。最不愿，亲见离愁，但再多的情深意重终究抵不过岁月的脚步匆匆；最不堪，依稀往事，那些终将逝去的美好浮现如昨日。

曾经，我们一起打探着陌生的校园，一起到食堂抢美食，一起去操场散步，一起深夜畅聊梦想，一起去看画展，一起去图书馆……一切的一切仿佛就在昨日，又仿佛刹那间离我们好远，犹如一场幻梦。一切悲伤的，欢乐的，都是我们怀念的美好青春。三年来，也许时间改变了我们的容貌，改变了我们的世界观，甚至改变了我们的选择，但始终改变不了我们对过往的怀念。

不管我们是愿还是不愿，三年，就结束在夏季这个最灿烂的季节，那灿烂绽放的夏花，依稀如你我昨日的欢颜，就像开在午夜广袤星空的灿烂烟火，倒映的是你我在人生的旅途中，遇到的最美丽的风景。绿影婆娑，如梦幻浮光白驹过隙，一个不经意的转身，已是昨日。

再深深地望一眼我们的恩师吧，是他们辛勤的汗水抚育了我们的茁壮成长！

再真诚地和舍友来一次卧谈吧，是他们陪我们度过了那些孤单迷茫的夜晚！

再好好地品尝一次食堂的饭菜吧，不知多久后我们会开始怀念其中的味道！

再认真地泡一次图书馆吧，不知是哪张课桌上留下了我们努力奋斗的身影！

三年，恍然若梦。离别的愁绪总会笼罩在七月的天空，可是，阴霾之后总会有晴天。今天的分别，是下一次相聚的开始。也许多年以后，再回首，你我会为今天某一个不经意的瞬间而感动。回忆不仅仅是酸涩的泪水和离情别绪，更如时间之琼酿，总是越陈越香。梦想的道路上，总会有不一样的风景，无须驻足，更不必留恋。吹尽岁月的黄沙，才会捡拾到生命之真金。

也许，在美院的三年时光里我们收获的有成功，有失败，有欢笑，有泪水。但是，它们都有一个共同的名字——成长。

明天我们即将别离，因为天下没有不散的宴席。

明天我们还会重逢，因为我们拥有不变的友谊。

谨以此论文作品集纪念美院三年时光。

2017

MFA

2017年攻读硕士学位研究生入学考试

艺术硕士(工业设计工程)



作者：涂芯蕾 (Tu Xinlei)

出生年月：1992年9月

导师：关阳 教授

研究方向：工业设计工程

宠物猫家居产品设计

关键词：生态设计；体验设计；动物心理学；家居设计

方案一——生态猫爬架

这款生态猫爬架的设计理念就是绿色环保，与人的使用场景相结合，并尽可能节约空间。

整个框架是木质的，背面用暗钉钉在墙上，对人来说架子上可以收纳书籍等物品，也可以腾出来一部分空间给猫咪来活动。架子上的孔洞，既可以方便小猫钻来钻去玩耍，为它的运动构成路径，也可以用来放置盆栽。孔洞的固定作用使盆栽不会位置移动被小猫碰到，盆栽也可种植猫草，有助于小猫消化。由图中可见，尽管空间有限，依旧能有不同的线路提供给猫咪活动。

正视图的右下方的斜板是一块橡胶材质的猫抓板，这块斜板不仅可以帮助猫咪借力往上跳跃，在斜板所处的方形空间也足以让猫咪安心地磨爪子。

方案二——猫窝架

这款猫窝架设计的主体是绿色设计，旨在为构筑猫窝创造一个新思路。

与其说是一款产品，不如说是个“半成品”。我们仅仅提供一个小型的木质榫卯结构的支架，用户可以把旧衣服搭在架子上，用架子上方伸出的四个角固定好，然后，衣服的上方和下方，就都可以作为猫咪的休息区域。猫咪想要到舒适的区域或者能看到主人时，可以到上方歇息，如果感到胆小害怕，也可以钻到空间隐蔽很多的衣服下方，这也像是小猫的一个小帐篷。这样也可以让人将不穿的

旧衣服继续发挥余热，由于是旧物再利用，我们给小猫的猫窝架子搭上不同的旧衣服，这样看上去会有不一样的风格。当然，用户在架子上铺设些衣服，也可以把它“组成”是自己用的小沙发，能够做到人与用户共享使用。

猫窝架的人机尺寸根据人使用的小马扎进行设计，高度420mm，架子上方的尺寸420mm×420mm刚好足够挂住成人衣服，也可以在上面添置坐垫。

方案三——创意猫抓板

这款创意猫抓板设计，在可以满足猫咪磨爪子的功能的同时，能像是家中的墙饰，一件装饰品。并且这款设计与方案一的相同之处是，

为了顾及人所处的室内空间的有限性，于是充分的利用墙面的上层空间，以此达到节约空间、功能、美观兼备的设计。

这款猫抓板是由一个个三角形橡胶材质的模块构成，背面有暗胶贴在墙上，用户可以随自己的心意挑选颜色搭配，并可组成任意形状。由于是模块化的设计，需要注意的是，贴在墙上时高度不能够过高，高度应控制在 40cm 左右。在此我的设计稿提供了两种不同的配色方案。

方案四——珠算凳

这款凳子下方为猫咪留有休息空间，设计思路在于，猫咪磨爪子的动作与拨动算盘珠算的动作相仿，于是将猫咪的日常行为动作与人类文化相结合，相信是有一个很有意思的场景。

这款凳子可以满足人和猫同时使用，来休息或放松玩耍。且为了切合珠算的文化内涵，凳子表面采用了水墨纹的布艺材质，凳子框架为金属，这样当小猫在玩弄木质的算珠时，也会发生如算盘一般清脆的声响。若是不喜欢有声响，也可选择毛毡材质的算珠。

方案五——猫食盆

这款猫食盆以山水为主题，用一块山石，如同镇纸一般压着食盒的主体，维持出一种平衡之美。从侧视图可看出，食盆一侧下方如同三个起伏的丘陵。近石远山，颇有韵味。

为了便于猫咪吃到食物，依托山石控制的平衡，保证食盆能够安全稳定的高出地面一部分。食盆有三个，且大小不均等，错落有致，不仅具有美感，而且便于用户扫一眼就可区分各自的用途。最小的为装猫罐头的食盆，另外两个装水和干猫粮。

支架采用树脂板材，由于通体白色，且线条连贯，所以食盆有红色的边线，便于用户区分。支架也可采用木质材料。

可以将装水的食盆中放置个小山，尽管是宠物用具，依旧可以给用户带来人所使用时的愉悦体验。

另外，还有一种思路是将食盆中加入水波纹的机理。装水的食盆中加入水波纹，可显得波光粼粼，富有动感。而在装猫粮的食盆中加上更为粗犷的一圈一圈槽，这样不仅可以和装水的食盆有所区别，更着重考虑点在于，这样可以减慢猫咪进食的速度，防止猫咪由于吃的太快影响健康。

方案六——山羊凳

这款山羊凳的设计是从情感方面入手，把猫家居与人的成长历程记忆作为结合点，形成“猫的成长”和“人的成长”的共生，将人童年回忆的要素融入设计之中，并从生态的角度创造人与猫的共处空间。

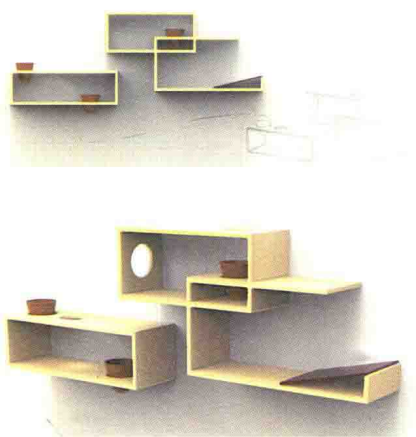
山羊凳的设计便是参考了我们幼时常玩的跳山羊的游戏，人坐在上面的动作和跳山羊的动作类似，小猫因为好奇心和对孔洞的偏爱，也会喜欢钻到下面进行玩耍，这样人与宠物可共用同一个产品，可以增进距离并满足情感交流。

座椅的圆筒采用布艺的材质，内部有铆钉与凳子腿固定连接；小猫可以跳上来躲在圆筒里面休息，或者与人互动。凳子腿是白蜡杆材质的，充分运用白蜡杆造价便宜且弯曲性强的物理属性。凳子中间的指甲是碳纤维金属的，用螺丝连接，保证凳子稳固性。

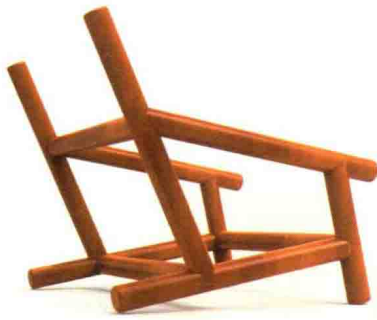
方案七——树洞

这款树洞是个为小猫打造的游乐场。我们小时候遇到开心或不开心的事情时，总喜欢对着树洞倾诉自己的小秘密。而现在，树洞可以让小猫爬上爬下玩耍，从顶部看这个树洞也很像是一个万花筒，意指美好的童年时光。

内嵌的三层彩色透明树脂片是可以沿着圆周滑动的。于是，小猫每次在其中戏耍之后，由上方俯视，就犹如万花筒一样呈现不同的图案，这些都是喵星人的“作品”。产品的主体是树干的仿生设计，并且依旧维持是木头的材质，保持原始自然的形态。小猫可以自由进入其中进行玩耍。



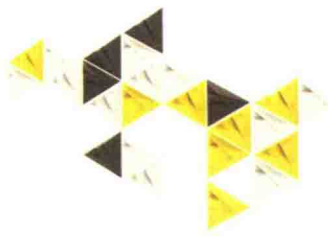
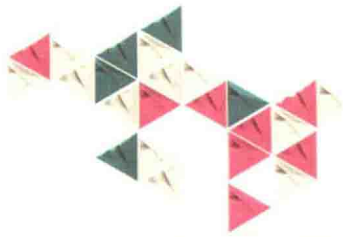
《生态猫爬架》



《猫窝椅》



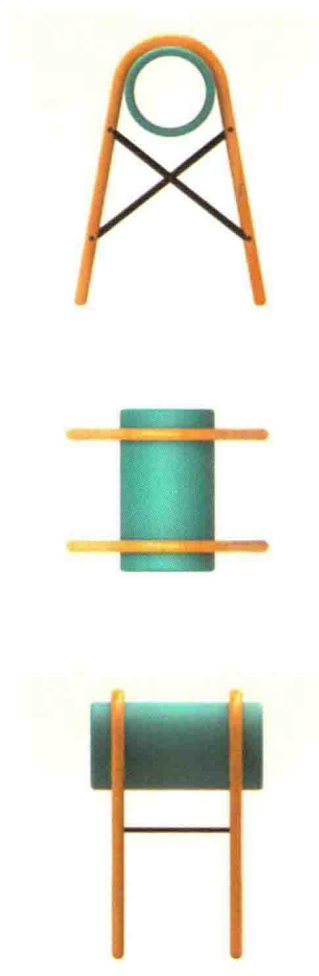
《珠算器》



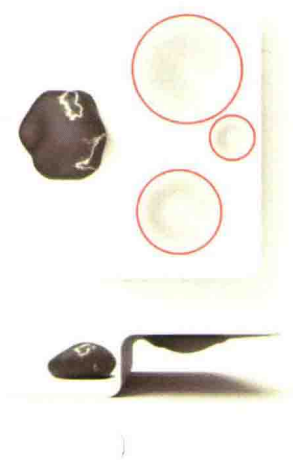
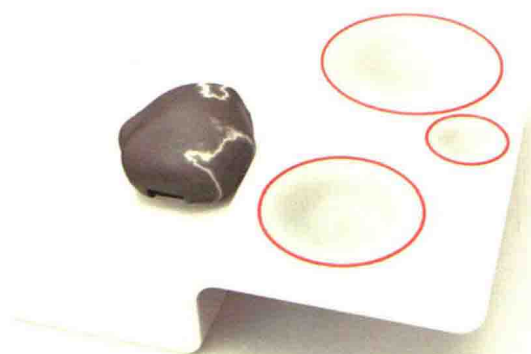
《灵感猫爪板》



《90度》



《山羊凳》



《猫食盆》



作者：张宇 (Zhang Yu)

出生年月：1993 年 4 月

导 师：吴阳 教授

研究方向：工业设计工程

智慧路灯灯杆底座设计

关键词：智慧灯杆；人机工程；易用性；设计

本课题来源于上海五零盛同信息科技有限公司智慧灯杆事业部对于传统灯杆改造的具体项目。通过对传统灯杆的杆体和灯体进行升级改造（更换灯体为 LED 型，在灯杆上附着模块化传感器和网络基站固件以及在底座上添加便民设备），达到在原有灯杆不迁移更换的基础上一方面节约整体更换成本，另一方面节约能源以及普及智慧网络，使原有冰冷的路灯转换为与市民互动更加方便的智慧路灯，同时使市民更加积极方便地参与到市政管理当中。

灯杆底座的设计为本课题的中心。虽然在效能上远不及更换灯体和灯杆上添加传感器灯设备对节能和监测管理上的提高来得直接，但作为与人接触最亲近的灯杆部位，其体现了科技对人们生活的关注。在智慧灯杆还未全面普及的时代，智慧底座的出现一方面可以提高人们对智慧灯杆的认知度，另一方面也是作为融入人们生活的最直接和有效的窗口。因此智慧底座的设计不仅仅作为一个包含各种功能组件的交互壳子，而是需要针对城市生活和文化以及人们的习惯方式做出的富有人情味和便利性的互动窗口，所以，综合来看智慧底座仍是智慧灯杆的重要组成部分。而工业设计在底座上的体现就显得较为重要，它是将技术设备和物联网技术综合运用在生活中的最直观和亲切的体现。

一、设计难点分析

1. 智慧底座的设计为通用型设计，目的是为了适应市面上的大多数灯杆。而现在市场上的灯杆由

于批次、地域等问题在柱体上呈现出不同的形状，有传统圆柱型灯杆也有方形灯杆，而且各种灯杆的直径都各不相同，在从灯杆接线到底座的接口保护上较为困难。主要是为了防止接线口的外露而导致雨水或其他环境条件侵蚀从而引发漏电问题，因此，接口的保护尤为重要，这也是设计需要解决的最大问题。

2. 许多传统灯杆在建造时其底部处在不同的地形环境中，而智慧底座的固定会占据相当一部分面积，如果底座在设计时底部与机箱为一个整体则不利于底座适应各种复杂地形。

3. 底座在安装后不仅要面临日常用户的

操作使用,还要经过定期的维护检修,但多数智慧路灯的底座将维护窗口设置在较低的部分,在开启和检修上极为不方便,不利于工作人员拆修维护。

二、难点解决方案

1. 接口保护问题:

(1) 采用底座机箱全包裹式将灯杆接口全部包住来达到防水的效果。

(2) 采用夹式结构,通过采用两块钢板向内调整夹口大小来达到保护接口两侧,再在接口开口顶部固定金属挡片的方式来保护顶侧。

分析:通过分析,可以看出第一种方式需要针对不同形状不同直径的灯杆杆体做出相应适配,而市场现存灯杆杆体没有统一标准,因此在实现上比较复杂且代价昂贵。第二种方式,夹口大小可以自由调节,金属挡片的成本和成型适应性也比较好控制,因此,综合来看,选择第二种方式是当前较为合适的一种做法。

2. 地形适应和维护维修问题:

针对底座安装的地形适应问题和底座维修检查问题,考虑采用支架式结构置于机箱下方的做法来使底座适应不同地形,其优点有三:一是支架制作成本较低和制作工艺较为简单;二是支架的调节性由于结构简单,便于调节适应地形;三是因为支架将机箱主体撑起可以防止机箱长期触地引起侵蚀。此外,采用支架的方式也直接提高了维修安装口的高度,便于工作人员的操作。

三、作品分析

1. 产品特点:

该产品相对于一体式智慧灯杆底座,体型较为收窄。采用半包式结构,安装方便灵活,也便于维修和更换,能够适应大多数6米以内的柱式灯杆。该产品选用了功能调试已经非常完善的功能组件集成模块,方便安装和更换,节省研发成本。

2. 造型设计分析:

本产品在造型上的最大特点在于采用支架式结构将机箱托起:一是可以防止机箱长期与地面接触被侵蚀损伤;二是由于支架的可调节性较好,所占地形面积也较小,能够适应多种地形环境;三是能够使底座整体在视觉上显得更为修长精致。

关于文化呈现方面在造型上的体现,考虑到底座的投放市场为全国各个城市,因此采用带状玻璃屏幕电子显示的方式为不同城市呈现地域性和文化性要求。

在散热方面,采用百叶窗式设计,并应用在灯杆遮挡部分,既保证了产品的美观性,也保证了机箱的通风散热。

3. 产品易用性分析:

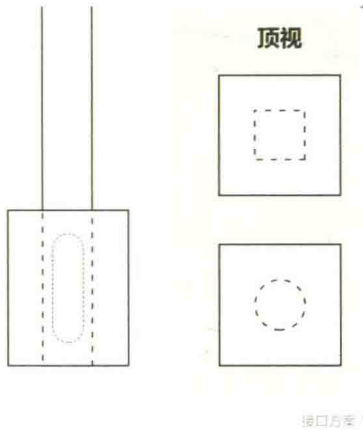
产品的易用性主要考虑到产品使用的方便程度,能否满足用户对产品认识的初始心理预期,通过相关功能和造型设计来提升产品的易用性。

一是在底座提示灯的设计上,通过频次闪烁来达到警示目的,提醒路段人群该路段有紧急故障,满足人们对紧急情况的认知。

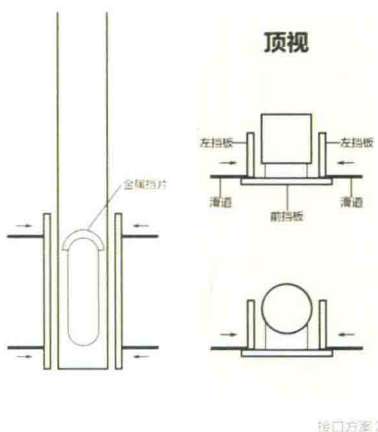
二是采用通用式充电桩模块,简易上手,减少对不同充电桩学习的困难。

三是为报警装置添加透明保护罩,通过保护罩一方面能减少自然和人为的损坏,另一方面能够起到引导开启的作用。

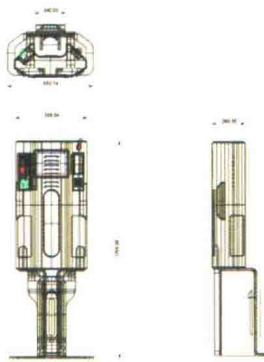
四是将维修窗口高度提升,使工作人员在检修时不必长期处于弯腰或半蹲姿势,提升用户的使用体验。



接口方案 1



接口方案 2

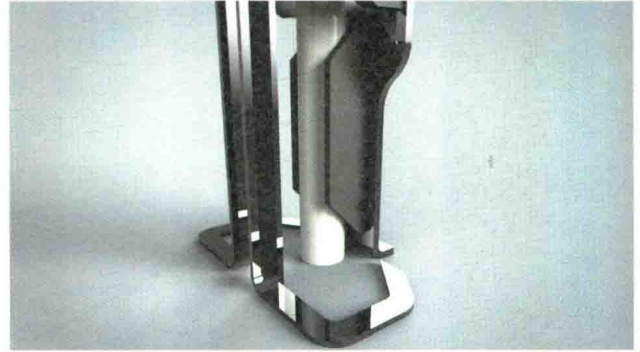


三视图





支架式展示图 1



支架式展示图 2



支架式展示图 3



支架式展示图 4



支架式展示图 5



支架式展示图 6



支架式展示图 7



支架式展示图 8



作者：俞晓丽（Yu Xiaoli）

出生年月：1990年4月

导师：关阳 教授

研究方向：工业设计工程

咖啡馆怪诞式的家具设计

关键词：咖啡馆家具；家具设计；产品设计；怪诞设计

家具走到今天，这个经济相对发达的现代，家具不断的变化，从被创造，到不断被需求；从单纯的实用性功能，到不断被美化，家具已经逐渐走向个性化的时代。人们对新奇、个性、独特的东西越来越追求的时候，对于家具也有了相似的需求。家具已经成为人们对自我审美和个性的一种展示。

咖啡馆正是一个需要给其用户留下深刻印象，以期用户对其流连忘返和一见难忘。用怪诞的设计理论所设计的咖啡馆家具，用夸张图形或者人们意想不到的语言来设计家具，会给咖啡馆带来更多的变化和惊喜。

一、《THE STRANGE 系列咖啡馆家具》

这个系列三款咖啡馆家具是一个系列，此系列产品都选用一般不会出现在家具设计上的怪诞造型，人头、骷髅、豹子等，加上打眼的亮色调，打破家具的沉闷，给消费者更多的惊喜。同时在选用的怪诞造型上，并没有采取它们传统的外形，更多的是赋予它们幽默可爱的元素。THE STRONG 系列咖啡馆家具追求的是满足消费者的猎奇心理，给消费者强大的视觉冲击和无限的惊喜。

二、《CHANGE LEGS 咖啡桌》

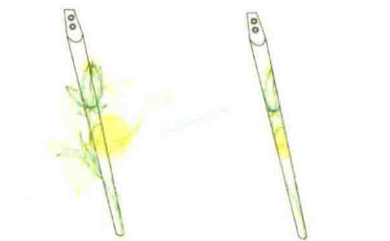
CHANGE LEGS 咖啡桌想法源自于人们穿的衣服。每个人都穿衣服，再正常不过，家具也有衣服，家具的不同材质就是不同的衣服。很多人去咖啡馆并不是为了谈生意，交朋友，做工作等

等，很多时候，他们是纯粹去咖啡馆休闲，打发时间的。CHANGE LEGS 咖啡桌的设计点就从此出发，设计可以自由绘画和改变的桌腿，采用透明的桌腿，有种桌子没有穿“裤子”的感觉，而用户可以自己动手来画出桌腿的“裤子”，增加咖啡馆的趣味性。

CHANGE LEGS 咖啡桌的材料主要为木材和亚克力。桌面的材料是进口的白橡木，白橡木具有木纹清晰，表面触感良好，质地坚硬、牢固，不易受潮变形，耐磨损，使用年限长等优点。白橡木作为咖啡馆桌子的面板，非常合适，清晰的木纹会让消费者感觉自然舒适，良好的触感会让桌子更具质感，对于咖啡馆而言，耐磨损和受潮不易变形，在日常的使用中

很方便，不需要对桌面进行额外的养护。桌腿部分，原先想选用的材料是钢化玻璃，钢化玻璃虽然比普通玻璃强度要高数倍，对人体伤害小，是种安全玻璃，但是钢化玻璃不能进行二次的加工和切割，而且在温差变化大的时候，有自爆的可能性，对于咖啡馆而言，存在一定不安全性。和钢化玻璃一样是透明的，便想到了亚克力。亚克力其实是有机玻璃的俗称，有着透光性好，耐冲击性，耐久性，耐燃性，防雨防潮，易于加工，价格便宜等优点。亚克力不会像一般玻璃，遇到冲击会破碎，亚克力几乎没有任何断裂的危险，而且不会自燃，并且还有自熄性，对于咖啡馆而言，这点保证了这个材料的安全性，亚克力使用年限也很长，是物美价廉的好材料。

除了，桌面和桌腿，CHANGE LEGS 咖啡桌还有杯子加热板，冬天去咖啡馆的时候，经常遇到的问题是，虽然咖啡馆有暖气，可是买的热咖啡还是冷得很快，一旦咖啡冷掉了，口味上就会变掉，有的时候就不太想再喝。针对这个问题，设计的咖啡加热处，采用的是恒温加热板，温度最高60℃，以防止烫伤用户。加热板上是两片岩石板，石材具有良好的导热性，耐潮，耐腐蚀，是非常稳定的材料。现在加热板需要电线来连接电源，后期有机会正式投入生产的话，希望可以加入无线充电和重力感应加热。



《CHANGE LEGS 咖啡桌》