



# 白描花卉

赵春恒

全国高等院校美术类十三五规划教材

广州美术学院教学丛书·中国画系列

广州美术学院科研项目 项目批准号 09XJB002

赵春恒 著

广西美术出版社



# 白描花卉

唐浩明题



全国高等院校美术类十三五规划教材

广州美术学院教学丛书·中国画系列

广州美术学院科研项目 项目批准号 09XJJB002

广西美术出版社

## 图书在版编目 (CIP) 数据

白描花卉 / 赵春恒著. 南宁: 广西美术出版社,  
2016.8  
ISBN 978-7-5494-1650-9

I. ①白… II. ①赵… III. ①白描-花卉画-国画技法-高等学校-教材 IV. ①J212.27

中国版本图书馆CIP数据核字 (2016) 第207129号

全国高等院校美术类“十三五”规划教材  
广州美术学院教学丛书·中国画系列

# 白描花卉

BAIMIAO HUAHUI

著 者: 赵春恒  
出 版 人: 陈 明  
终 审: 冯 波  
责任编辑: 吴谦诚  
校 对: 张瑞瑶  
审 读: 陈小英  
出版发行: 广西美术出版社  
地 址: 广西南宁市望园路9号  
邮 编: 530023  
印 刷: 深圳市新联美术印刷有限公司  
版 次: 2017年11月第1版第1次印刷  
开 本: 889 mm × 1194 mm 1/16  
印 张: 9  
书 号: ISBN 978-7-5494-1650-9  
定 价: 58.00元



序言 线韵味的养成	7
一、白描教学对于中国画的意义	8
二、素描造型能力转化为白描造型能力	9
三、书法练习与注重题款	12
第一章 工具材料	17
一、文房四宝的历史	18
二、工具材料对白描花卉课程的意义	19
三、工具材料的性能及应用	20
四、学生课堂	26
第二章 白描笔法	27
一、毛笔白描执笔方法	28
二、白描勾线运腕方法	28
三、白描勾线的坐姿	29
四、白描运笔方法	29
五、白描花卉几种基本的行笔方式	39
六、线条的形质	46
七、学生课堂	53
第三章 临摹	55
一、工具材料和临摹的关系	56
二、临摹的目的和意义	56
三、临摹前的品读	56
四、临摹的分类和方法	66
五、学生课堂	79



第四章 写生	81
一、花鸟画注重写生的历史传统	82
二、临摹与花卉写生的关系	84
三、花卉植物写生的意义和目的	84
四、白描花卉写生要点	85
五、写生的分类与训练方法	104
六、学生课堂	111
第五章 写生稿的白描作品整理	113
一、写生稿与毛笔白描作品的关系	114
二、写生稿分类整理的目的和意义	114
三、写生稿整理成白描作品的方法和步骤	116
四、修改学生作业示范	124
五、学生课堂	128
第六章 白描作品与花鸟画创作	129
一、白描作品与工笔花鸟画创作的关系	130
二、白描线条在工笔花鸟画作品中的体现	130
三、线条在没骨花鸟画中的体现	132
四、线条在写意画中的体现	133
五、理解线条在没骨花鸟和写意花鸟画作品中的意义	133
六、学生课堂	133
教师白描作品欣赏	135



# 白描花卉

李江生题



全国高等院校美术类十三五规划教材

广州美术学院教学丛书·中国画系列

广州美术学院科研项目 项目批准号 09XJJB002

广西美术出版社



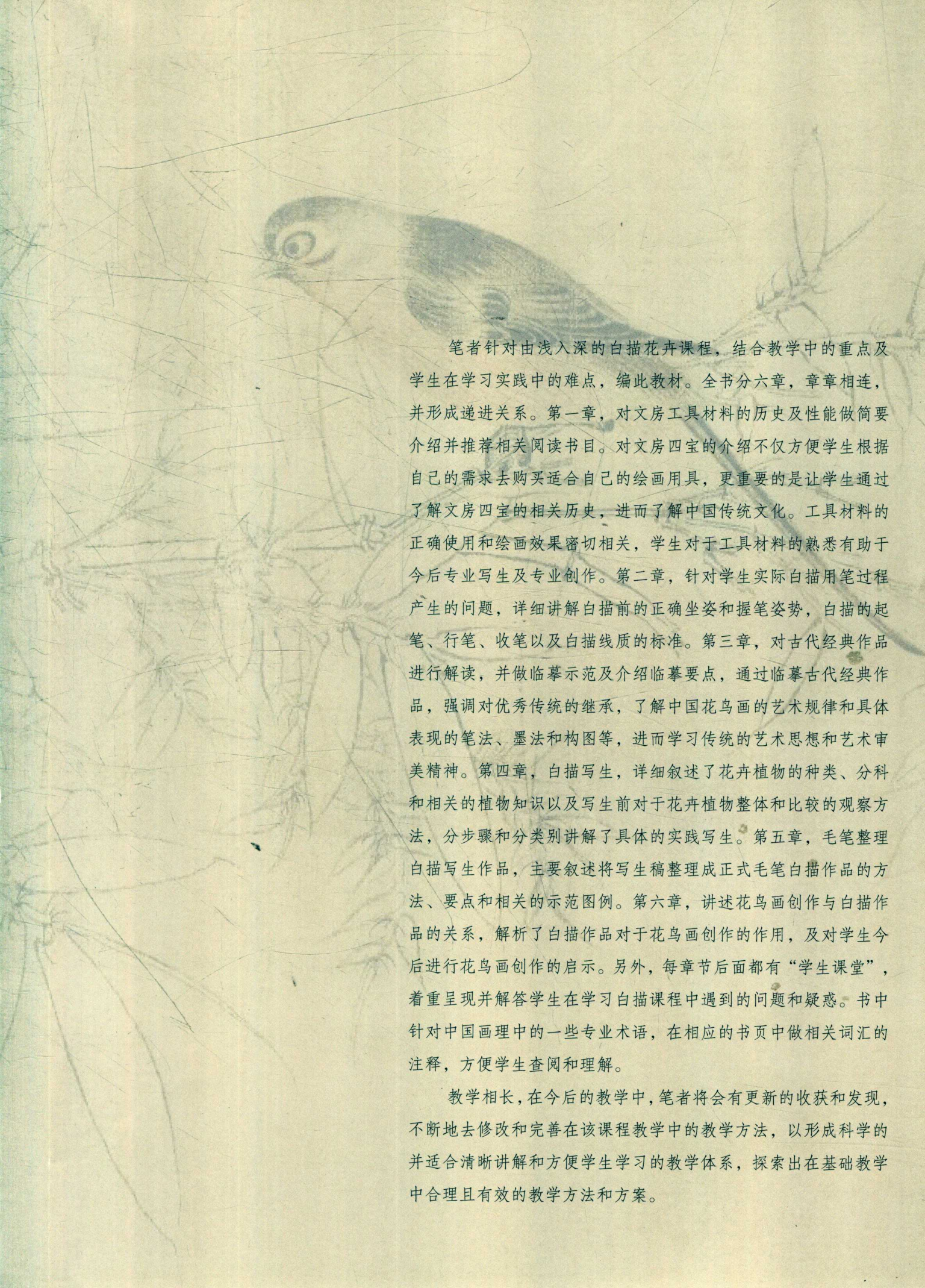
白描花卉教学在中国画专业本科教学中是一门重要的基础课程，是锻炼花鸟画科学生中国画造型能力和写实技巧的主要手段，也是学习花鸟画的必经途径。学生通过对白描花卉的学习，打下良好而坚实的专业基础。可以说该课程为今后学生的学习起着铺垫作用。

在广州美术学院中国画学院教学中，白描花卉作为基础课程教学，分为白描花卉临摹、白描花卉写生、写生整理三个主要阶段。通过对工具材料的了解，对传统经典作品的临摹学习以及对白描作品中审美元素的解析，提高学生对传统优秀临摹范本中白描的艺术规律、画理画技的基本认识和掌握，并提高学生的白描写生造型能力和表达能力，以及审美创造能力，培养民族审美意识。

在教学中系统地给学生讲授绘画规律性的知识是基础教学的重点。在教学过程中，学生遇到的问题大致相同，是基础教学中的普遍问题，即问题出现的重复性。这就需要循序渐进地分阶段提醒纠正，问题最终才得以解决。在基础教学中需要反复给学生不断地讲解、分析、示范。笔者把近年来在白描花卉课程教学实践中讲授过的知识要点、教学方法和平时有关教学的只言片语及教学示范图例做系统的整理，以便在今后的教学中有更系统、更明确的教学思路和教学方法，以达到更好的教学效果。同时供学生阅读和参照，有助于学生在今后的白描花卉学习中参考运用并能用以检查自己在实践学习中所存在的问题。

有些学生乐于思考而且思路清晰，他们会在学习中积极地总结问题，解决问题。面对这些学生，主要进行引导性和启发性的讲解；但由于专业基础不同，学习习惯不一，也会有部分学生需要更清晰的讲解和系统的训练步骤及方法。因此，清晰的教学思路，明确的教学目标和任务，合理而系统的训练步骤，是取得良好教学效果的保证。





笔者针对由浅入深的白描花卉课程，结合教学中的重点及学生在学习实践中的难点，编此教材。全书分六章，章章相连，并形成递进关系。第一章，对文房工具材料的历史及性能做简要介绍并推荐相关阅读书目。对文房四宝的介绍不仅方便学生根据自己的需求去购买适合自己的绘画用具，更重要的是让学生通过了解文房四宝的相关历史，进而了解中国传统文化。工具材料的正确使用和绘画效果密切相关，学生对于工具材料的熟悉有助于今后专业写生及专业创作。第二章，针对学生实际白描用笔过程产生的问题，详细讲解白描前的正确坐姿和握笔姿势，白描的起笔、行笔、收笔以及白描线质的标准。第三章，对古代经典作品进行解读，并做临摹示范及介绍临摹要点，通过临摹古代经典作品，强调对优秀传统文化的继承，了解中国花鸟画的艺术规律和具体表现的笔法、墨法和构图等，进而学习传统的艺术思想和艺术审美精神。第四章，白描写生，详细叙述了花卉植物的种类、分科和相关的植物知识以及写生前对于花卉植物整体和比较的观察方法，分步骤和分类别讲解了具体的实践写生。第五章，毛笔整理白描写生作品，主要叙述将写生稿整理成正式毛笔白描作品的方法、要点和相关的示范图例。第六章，讲述花鸟画创作与白描作品的关系，解析了白描作品对于花鸟画创作的作用，及对学生今后进行花鸟画创作的启示。另外，每章节后面都有“学生课堂”，着重呈现并解答学生在学习白描课程中遇到的问题和疑惑。书中针对中国画理中的一些专业术语，在相应的书页中做相关词汇的注释，方便学生查阅和理解。

教学相长，在今后的教学中，笔者将会有更新的收获和发现，不断地去修改和完善在该课程教学中的教学方法，以形成科学的并适合清晰讲解和方便学生学习的教学体系，探索出在基础教学中合理且有效的教学方法和方案。



序言 线韵味的养成	7
一、白描教学对于中国画的意义	8
二、素描造型能力转化为白描造型能力	9
三、书法练习与注重题款	12
第一章 工具材料	17
一、文房四宝的历史	18
二、工具材料对白描花卉课程的意义	19
三、工具材料的性能及应用	20
四、学生课堂	26
第二章 白描笔法	27
一、毛笔白描执笔方法	28
二、白描勾线运腕方法	28
三、白描勾线的坐姿	29
四、白描运笔方法	29
五、白描花卉几种基本的行笔方式	39
六、线条的形质	46
七、学生课堂	53
第三章 临摹	55
一、工具材料和临摹的关系	56
二、临摹的目的和意义	56
三、临摹前的品读	56
四、临摹的分类和方法	66
五、学生课堂	79



第四章 写生	81
一、花鸟画注重写生的历史传统	82
二、临摹与花卉写生的关系	84
三、花卉植物写生的意义和目的	84
四、白描花卉写生要点	85
五、写生的分类与训练方法	104
六、学生课堂	111
第五章 写生稿的白描作品整理	113
一、写生稿与毛笔白描作品的关系	114
二、写生稿分类整理的目的和意义	114
三、写生稿整理成白描作品的方法和步骤	116
四、修改学生作业示范	124
五、学生课堂	128
第六章 白描作品与花鸟画创作	129
一、白描作品与工笔花鸟画创作的关系	130
二、白描线条在工笔花鸟画作品中的体现	130
三、线条在没骨花鸟画中的体现	132
四、线条在写意画中的体现	133
五、理解线条在没骨花鸟和写意花鸟画作品中的意义	133
六、学生课堂	133
教师白描作品欣赏	135

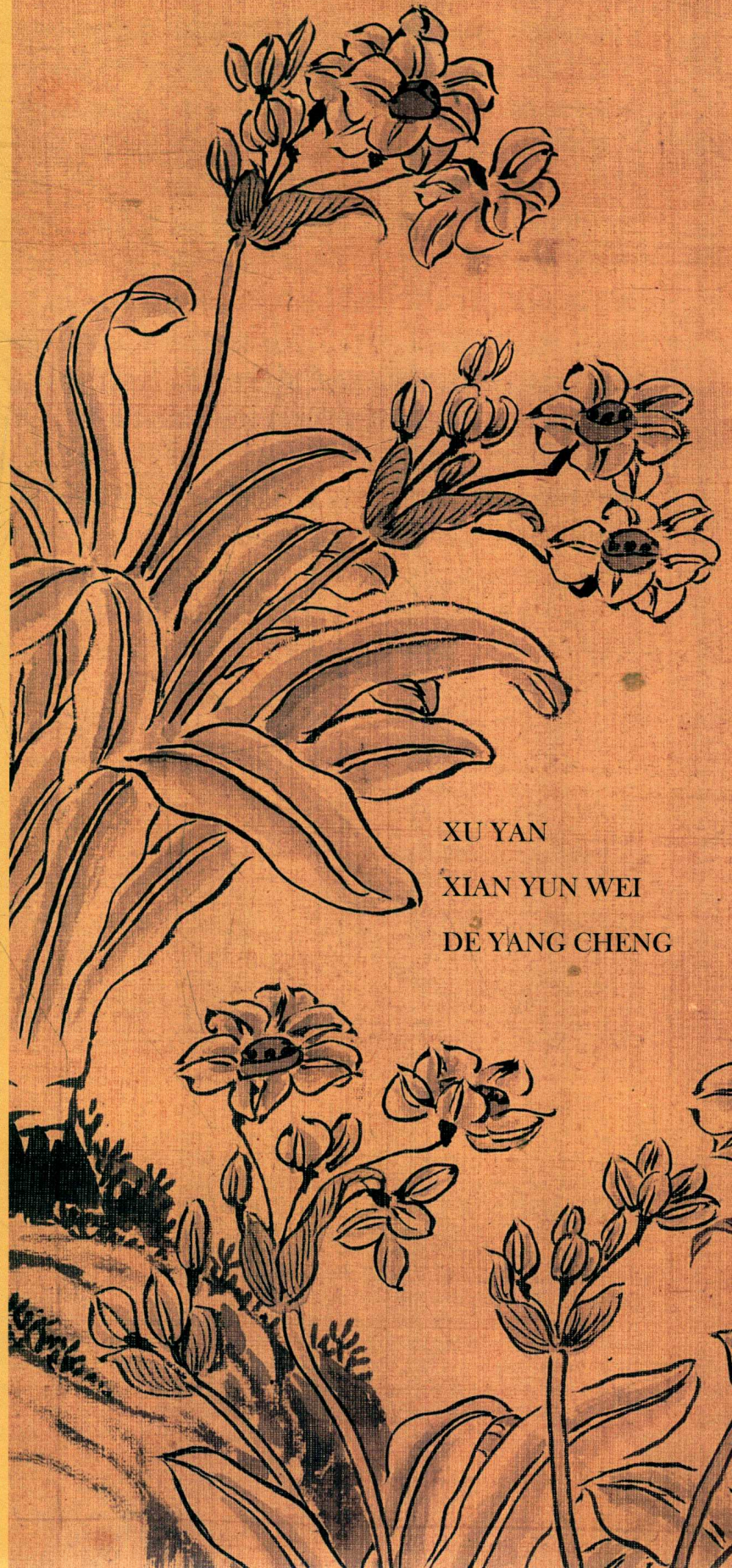






序言

线韵味的养成



XU YAN

XIAN YUN WEI

DE YANG CHENG



线描<sup>[1]</sup>作为一种通用的视觉艺术语言,在东西方的传统绘画观念中有不同的理解,有不同的画面表现力,并且被赋予不同的画面意义。因此,中国传统绘画的线描方式——“白描”<sup>[2]</sup>,到底与西方绘画中的线描有何异同?它在中国画的基础训练和创作中承担了怎样的重任?都是值得我们在教学工作中不断思考的问题。在现行学院教育中我们应当如何去进行更有效的白描教学?笔者对此类问题进行适当分析,希望能对当今学院的白描教学提供参照。

## 一、白描教学对于中国画的意义

古今中外的绘画,无不由点、线、面和色彩组成,但是各民族的绘画表现,同中有异。一般来说,东方传统绘画以线条造型<sup>[3]</sup>为主,西方传统绘画以素描造型为主。东方传统绘画的线描,注重线条自身的提炼和程式化表现,以及虚实疏密的平面装饰性效果。而西方传统的素描通常是以单色线面描绘物体,更加注重模仿对象的写实性塑造,注重明暗光影的立体感形式结构。(如图1至图4)

传统中国画的线描多称为“白描”“白画”,即用毛笔线条勾勒<sup>[4]</sup>物象,不着色彩或略施淡墨的画法。这种以线造型的表现手法是中国画的造型语言,它是一种能直抒胸臆,体现个性特色的表现方法。在中国绘画史上,无论是宫廷画家,还是民间画师,或者文人画家,都坚持以“线”作为根本的造型表现手段。他们留下来的优秀作品大都是以线为造型基础进行表达的。线条的表现综合了他们丰富的审美经验和技巧,体现了民族的审美思想和艺术价值。

白描训练可以说也是当今学习中国画的必经途径。在中国画系的教学过程中,白描训练作为中国画系学生学习中国画的第一课,是至关重要的一课。从考前培训学习到大学入学学习的基础课程,学生们习惯了用硬笔来作画,对于“文房四宝”——笔、墨、纸、砚,少有学生熟悉。对于他们来说,用软性的毛笔来描写劲健有力的线条是有很高的难度,何况除此之外,线条还包含关于气韵<sup>[5]</sup>、趣味等诸多审美元素。因此,白描训练这一作为中国画入门的课程是他们不可缺少的。在今后的专业练习和创作中所涉及不同的艺术表现形式,例如工笔画<sup>[1]</sup>没骨画<sup>[2]</sup>写意画<sup>[3]</sup>等,线条都在画面上起到



图1 《八十七神仙图》作品局部 唐 吴道子



图2 《为圣约翰起名》作品局部 意大利 多米尼克·吉兰达约

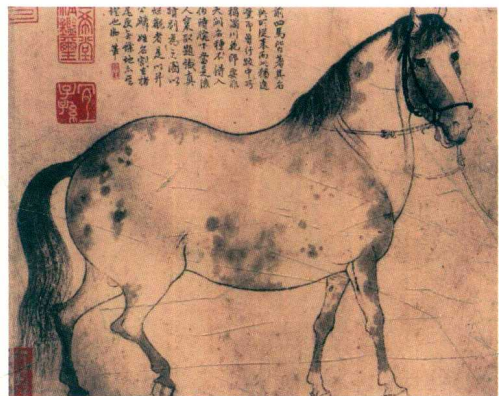


图3 《五马图》作品局部 宋 李公麟

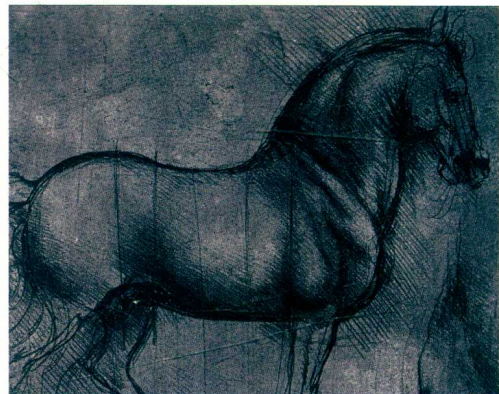


图4 《马的习作》作品局部 意大利 达·芬奇

注释:

[1] 线描:素描的一种,是指用单色线对物体进行勾画。其既是具有独立艺术价值的画种(白描),又是造型基本功的锻炼手段,还是工笔画设色之前的工序过程。在线描中线条可以有許多变化,如长短、粗细,曲直、疏密、轻重、刚柔和有韵律等。

[2] 白描:白描是中国画技法名,指单用墨色线条勾描形象而不施彩色的画法;白描也是文学表现手法之一,主要用朴素简练的文字描摹形象,不重词藻修饰与渲染烘托。

[3] 造型:是指塑造物体特有形象,也指创造出的物体形象。

[4] 勾勒:指用线条描画出轮廓;用简练的线条概括对象的特征等。

[5] 气韵:艺术上独特的风格;书法绘画的意境或韵味。南朝画家谢赫在《古画品录》中提出绘画“六法”,第一即是“气韵”。气韵在我国传统艺术作品中居首要地位。“气”,是指自然宇宙生生不息的生命力;“韵”,指事物所具有的某种情态。气和韵都和“神”相关,故有神气、神韵之说。艺术作品神形兼备,即为“气韵”。气韵,隐藏在形的背后,无法用感官感知,是艺术家和艺术作品的灵魂,是我国传统艺术作品的最高境界。



骨架性的作用和意义。通过白描训练以后，学生对线条会有更多的关注和思考：“这些线条是怎么来的？线条的变化和自然对象有何关系？……”

首先，在进行白描练习之前，给学生讲解并分析“文房工具”材料的制作性能、实际用途和发展历史，对工具材料有了了解，也便能更好地理解古人的才能和智慧，让学生懂得工具材料制作的基本原理、性能、质地，进而易于在实践运用中掌握和发挥，这也是民族文化遗产的一部分。其次，培养学生在练习过程中养成使用传统工具材料的习惯，如研墨作画，研墨可以让学生慢慢心趋平和，使白描练习能渐入良好的静心凝思的状态。历代文人画家执笔作画前，往往在磨墨的时候开始对创作作品凝思和蓄意，所谓“意在笔先”，即借研墨之时运思巧想，构思画面的主题<sup>[4]</sup>和立意<sup>[5]</sup>。

## 二、素描造型能力转化为白描造型能力

考前的素描训练，培养学生具有较强的造型能力，细致入微的塑造<sup>[6]</sup>能力，如何引导学生将这种能力转化到白描练习实践中，是至关重要的。

在白描课程教学实践中，素描基础好的学生，能很快很准地把握写生对象的造型，作品能完整而丰富，但他们的画面往往会因为观察方式的相异而缺少一种中国画的结构方式和韵味。有时他们自己也未能找到原因。这时老师就应该引导学生扬长避短，在素描造型的基础上，向白描造

型迅速转化，素描和白描二者有相通之处，不矛盾。白描的表现和塑造，讲究对象造型的提炼和概括，将对象典型的形象特征用一定弧度转折的线去概括和表达。线的弧度和转折既要符合对象的形象特征，又要符合毛笔的运行规律。软性的毛笔的运行规律和硬性的铅笔、炭笔的运行规律是有所区别的。这种具有毛笔描写特征的线描才有中国画特有的韵味。

其实素描和白描在很多方面有相通之处。都注重观察现实的客观对象，在表现时，都讲究主观感受反映客观对象，注重对客观对象造型特征、结构的理解和把握。但在塑造对象的方式上，素描的塑造是通过不断地丰富空间层次和做立

体的入微刻画，使描绘的对象有再现的立体真实感；而白描则以线造型，首先通过对表现对象的线条不断的概括提炼，造型和线条更加精简，使对象更符合平面形式的装饰美感，画面既能体现对象的特征神韵又能体现作者主观追求的情趣和意韵。其次，在对空间的观察和理解上，白描更加注重如何通过线条的并置或交叠去替代素描的纵深。当学生面对客观的自然对象时，该怎样去发现和提炼对象的线条，这就是白描训练的关键所在。（如图5至图10）

白描线条的艺术提炼来源主要有三个方面：从现实生活的对象中来；从自己的经验、知识结构中来；从临摹学习经典作品中来。面对自然对象时整体而主



图5 《双喜图》作品局部 宋 崔白

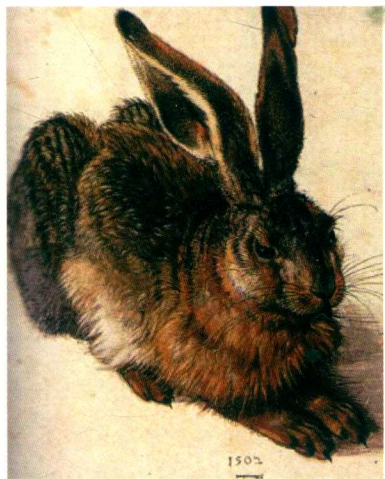


图6 《兔子》作品局部 德国 丢勒

注释：

[1] 工笔画：又称为“细笔画”，是中国画技法类别之一，以精谨细腻的笔法描绘景物的中国画表现方式。

[2] 没骨画：为中国画的一种画法。在书法里把笔锋所过之处称为“骨”，其余部分称为“肉”，直接用颜色或墨色绘成花叶，而没有“笔骨”，即用墨线勾勒的轮廓。没骨画不同于工笔和写意，没骨的“没”字，即淹没而含蓄之意，其精要在于将运笔和设色有机地融合在一起，不用勾轮廓，不要打底稿，更不能放底样拓描。

[3] 写意画：是用简练的笔法描绘景物，写意画主张神似，注重用墨，强调作者的个性发挥，是融诗、书、画、印为一体的艺术形式。

[4] 主题：主题是绘画作品中所表现的中心思想。

[5] 立意：中国画术语。指画家对客观事物反复观察而获得丰富的主题思想。

[6] 塑造：指运用语言艺术手段表现人物形象。





图7 《猿猴图》作品局部 宋毛松



图8 《小猴》作品局部 罗兰特·萨弗利



图9 《獵犬图》作品局部 宋李迪

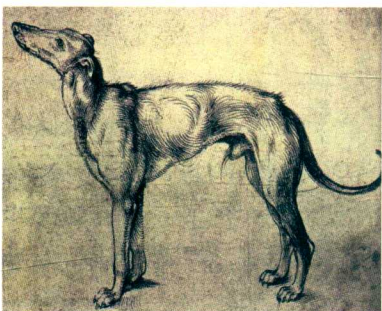


图10 《灰色灵提》作品局部 德国 丢勒

观的观察和取舍,是能找到线条的关键,整体主观的观察,是指勘破时空的局限,摆脱主客体的共时存在,从而达到面面观的观察:上下、前后、里外等全方位观察了解对象,再提取自然形象的外轮廓线和面与面之间的转折线。外形轮廓线能体现客观对象的基本形象特征,面与面之间的转折线能体现客观对象的结构体量特征。白描写生依据自己的立意、画面的美感和构图<sup>[1]</sup>的需要,在不违背花卉植物对象特征、生长规律的前提下,做到主观地取舍,即依自己立意需要的取舍。自然规律要接受艺术规律的改造,艺术规律又要受到自然规律的制约和启发,这就意味着学生要不断地调整自己的观察角度。才能从整体上了解把握对象的典型特征。真正地了解对象,不仅要观察对象的外形和结构特征,还要从不同角度感受对象的生机和韵味及了解其习性特征。这样才能在描绘的对象中发现并提炼最能体现对象精神美感的线条。关注和描绘对象的明暗和光影变化也是素描训练的要求,白描的线条表现则不会受明暗和光影的太多影响。白描线条的产生和变化是依描绘对象的造型、结构和生长规律变化而变化。对象有正反、阴阳<sup>[2]</sup>之分,正、反面的线条在处理上会有不同的表达,这种表达既单纯又丰富。是客观对象和主观感受结合的有形式和内容、有趣趣审美的线条。

白描训练要清晰明确作品中的线条表达需包含四个方面的内

容,甚至务求每一笔、每一根线都能有更丰富的表现力,这是白描教学对线的要求:首先,线条能简洁概括地表现出客观对象的特征,包括形质特征和神韵特征。其次要表达出线条本身的美感,线的起、行、收、节奏的韵律、质感和量感……同书法线条有相通的审美。如“一波三折”<sup>[3]</sup>“屋漏痕”<sup>[4]</sup>等(如图11至图13)。再有,线条要表达出工具、材质的特征美感,如在熟宣与生宣等不同材质上的区别。最后,也是难度最高的,线条必须体现作者主观的情感和性情的流露,即对不同对象有不同的情感表达和心境流露,而在不同时间段面对同一对象也需表达出不同的情感,这样线条才能千变万化,自得玄妙。这种情感自然流露于笔端,呈于线貌。还要有辨析线条的审美能力,并能掌握不同线条表达的不同审美、不同情感的线质等。如唐代司空图《二十四诗品》<sup>[1]</sup>中关于诗艺

注释:

[1] 构图:造型艺术术语。指作品中艺术形象的结构配置方法。它是造型艺术表达作品思想内容并获得艺术感染力的重要手段。

[2] 阴阳:阴阳的概念,源自古代中国人民的自然观。古人观察到自然界中各种对立又相联的大自然现象,如天地、日月、昼夜、寒暑、男女、上下等,以哲学的思想方式,归纳出“阴阳”的概念。早至春秋时代的《易传》以及老子的《道德经》都有提到阴阳。阴阳理论已经渗透到中国传统文化的方方面面,包括宗教、哲学、历法、中医、书法、建筑、堪舆、占卜等。阴阳是“对立统一或矛盾关系”的一种划分或细分,两者是种属关系。

[3] 一波三折:指写字的笔法曲折多变。  
[4] 屋漏痕:破屋漏雨在墙面留下的痕迹,比喻笔墨在纸上的运行,凝重而自然。意思是作书要自然变化,不要刻意造作。作书实践中,中锋浓墨行笔才能达到这种效果。





图 11 《祭侄文稿》书法作品局部 唐 颜真卿

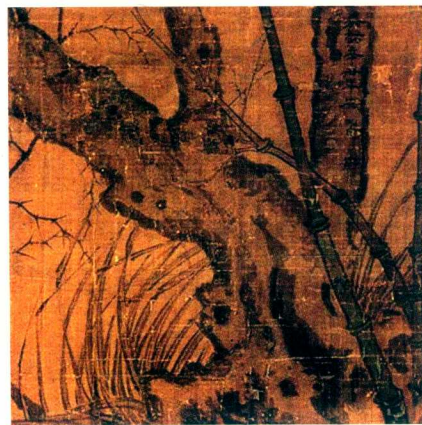


图 12 《双喜图》作品局部 宋 崔白



图 13 《松鹰图》作品局部 齐白石

风格的二十四种美。也可以用来  
品评衡量线条审美标准，可以作  
为线条表达的审美追求。素描基  
础，可以提高学生对形的把握能  
力；书法基础，则使学生在造型  
基础上更能注重线质的表达。而  
若能在平时的学习、生活中关注  
自我性情的抒发和情趣的追求，

也会有助于线条的性情和趣韵的  
自然流露。

### 三、书法练习与注重题款

每一张白描习作，应当选择  
在适当的空白位置上题款<sup>[1]</sup>，  
内容可为：表达自己的感想、体  
会和画面相关的知识等，是习作

注释：

- [1]《二十四诗品》：是古代诗歌美学和诗歌理论专著。旧提为晚唐司空图撰，实则作者存疑，其继承了道家、玄学家的美学思想，以道家哲学为主要思想，以自然淡远为审美基础，囊括了诸多诗歌艺术风格和美学意境，将诗歌所创造的风格、境界分类。
- (1) 雄浑：大用外腴，真体内充。反虚入浑，积健为雄。具备万物，横绝太空。荒荒油云，寥寥长风。超以象外，得其环中。持之非强，来之无穷。
  - (2) 冲淡：素处以默，妙机其微。饮之太和，独鹤与飞。犹之惠风，荏苒在衣。阅音修篁，美曰载归。遇之匪深，即之愈希。脱有形似，握手已违。
  - (3) 纤秣：采采流水，蓬蓬远春。窈窕深谷，时见美人。碧桃满树，风日水滨。柳阴路曲，流莺比邻。乘之愈往，识之愈真。如将不尽，与古为新。
  - (4) 沉着：绿林野屋，落日气清。脱巾独步，时闻鸟声。鸿雁不来，之子远行。所思不远，若为平生。海风碧云，夜渚月明。如有佳语，大河前横。
  - (5) 高古：畸人乘真，手把芙蓉。泛彼浩劫，窅然空踪。月出东斗，好风相从。太华夜碧，人闻清钟。虚伫神素，脱然畦封。黄唐在独，落落玄宗。
  - (6) 典雅：玉壶买春，赏雨茅屋。坐中佳士，左右修竹。白云初晴，幽鸟相逐。眠琴绿阴，上有飞瀑。落花无言，人淡如菊。书之岁华，其日可读。
  - (7) 洗练：如矿出金，如铅出银。超心炼冶，绝爱缁磷。空潭泻春，古镜照神。体素储洁，乘月返真。载瞻星气，载歌幽人。流水今日，明月前身。
  - (8) 劲健：行神如空，行气如虹。巫峡千寻，走云连风。饮真茹强，蓄素守中。喻彼行健，是谓存雄。天地与立，神化攸同。期之以实，御之以终。
  - (9) 绮丽：神存富贵，始轻黄金。浓尽必枯，淡者屡深。雾余水畔，红杏在林。月明华屋，画桥碧阴。金尊酒满，伴客弹琴。取之自足，良弹美襟。
  - (10) 自然：俯拾即是，不取诸邻。俱道适往，着手成春。如逢花开，如瞻岁新。真与不夺，强得易贫。幽人空山，过雨采蘋。薄言情悟，悠悠天钧。
  - (11) 含蓄：不着一字，尽得风流。语不涉己，若不堪忧。是有真宰，与之沉浮。如渌满酒，花时返秋。悠悠空尘，忽忽海沤。浅深聚散，万取一收。
  - (12) 豪放：观花匪禁，吞吐大荒。由道返气，虚得以狂。天风浪浪，海山苍苍。真力弥满，万象在旁。前招三辰，后引凤凰。晓策六鳌，濯足扶桑。
  - (13) 精神：欲返不尽，相期与来。明漪绝底，奇花初胎。青春鹦鹉，杨柳楼台。碧山人来，清酒深杯。生气远出，不着死灰。妙造自然，伊谁与裁。
  - (14) 缜密：是有真迹，如不可知。意象欲出，造化已奇。水流花开，清露未晞。要路愈远，幽行为迟。语不欲犯，思不欲痴。犹春于绿，明月雪时。
  - (15) 疏野：唯性所宅，真取不羁。控物自富，与率为期。筑室松下，脱帽看诗。但知旦暮，不辨何时。偶然适意，岂必有为。若其天放，如是得之。
  - (16) 清奇：娟娟群松，下有漪流。晴雪满汀，隔溪渔舟。可人如玉，步履寻幽。载行载止，空碧悠悠。神出古异，淡不可收。如月之曙，如气之秋。
  - (17) 委曲：登彼太行，翠绕羊肠。杳霭流玉，悠悠花香。力之于时，声之于羌。似往已回，如幽匪藏。水理澹淡，鹏风翱翔。道不自器，与之圆方。
  - (18) 实境：取语甚直，计思匪深。忽逢幽人，如见道心。清涧之曲，碧松之阴。一客荷樵，一客听琴。情性所至，妙不自寻。遇之自天，冷然希音。
  - (19) 悲慨：大风卷水，林木为摧。适苦欲死，招憩不来。百岁如流，富贵冷灰。大道日丧，若为雄才。壮士拂剑，浩然弥哀。萧萧落叶，漏雨苍苔。
  - (20) 形容：绝仁灵素，少回清真。如觅水影，如写阳春。风云变态，花草精神。海之波澜，山之嶙峋。俱似大道，妙契同尘。离形得似，庶几斯人。
  - (21) 超诣：匪神之灵，匪凡之微。如将白云，清风与归。远引若至，临之已非。少有道契，终与俗违。乱山高木，碧苔芳晖。诵之思之，其声愈稀。
  - (22) 飘逸：落落欲往，矫矫不群。缑山之鹤，华顶之云。高人画中，令色氤氲。御风蓬叶，泛彼无垠。如不可执，如将有闻。识者已领，期之愈分。
  - (23) 旷达：生者百岁，相去几何。欢乐苦短，忧愁实多。何如尊酒，日往烟萝。花覆茅檐，疏雨相过。倒酒既尽，杖藜行歌。孰不有古，南山峨峨。
  - (24) 流动：若纳水辖，如转九珠。夫岂可道，假体如愚。荒荒坤轴，悠悠天枢。载要其端，载同其符。超超神明，返返冥无。来往千载，是之谓乎。



必不可少的一部分。(如图14至图16)

利用课余时间,进行书法学习和训练是非常必要的。书法学习和训练是锻炼执笔能力和毛笔表达能力的关键,特别体现在对传统经典书法作品的有效临习。白描线条是中国画笔墨造

型的骨干结构,用笔与书法相通。都是以线条的起、行、收、转折<sup>[2]</sup>、停顿<sup>[3]</sup>等变化来表达对象。线条所讲究的干、湿、浓、淡,无不和书法中的运笔、用墨相通。通过练习书法,更有助于加深对线的体悟及对软性毛笔的准确表达和自由运用。学习

书法,并非仅仅只是追求画面题款形式上的完整性,而是通过书法练习,提升指、腕、臂及身体的协调发力,更精确而自由灵活地表达对象,并与性情的自然流露相结合。这种练习应该是学习中国画专业的学生的一种自觉和习惯。

图14 《花卉册页》 金农(清)



水仙是世外人余畫此幅正在冰雪  
歲寒之時口脂眉黛不敢半點塵  
土也惟江梅一枝可召相配惜乎吾友  
巢林先生作替叟矣未能乞其畫暗  
香疎景也 十九松長者題記

