

Tourism Infrastructure Design

旅游基础设施

[西] 杰奎因·阿尔瓦多·巴依 (Joaquín Alvado Bañón)

[匈] 克里斯桑·安德拉什 (Krizsán András)

潘友才 / 编

张安凤 / 译



GUANGXI NORMAL UNIVERSITY PRESS

广西师范大学出版社

images
Publishing

Tourism Infrastructure Design

旅游基础设施

[西] 杰奎因·阿尔瓦多·巴侬 (Joaquín Alvaro Bañón)

[匈] 克里斯桑·安德拉什 (Krizsán András)

潘友才 / 编

张安凤 / 译

广西师范大学出版社
· 桂林 ·

images
Publishing

图书在版编目(CIP)数据

旅游基础设施 / (西) 杰奎因·阿尔瓦多·巴依, (匈) 克里斯桑·安德拉什, 潘有才编; 张安凤译. — 桂林: 广西师范大学出版社, 2018. 7

ISBN 978 - 7 - 5598 - 0558 - 4

I. ①旅… II. ①杰… ②克… ③潘… ④张… III. ①旅游设施—设计 IV. ①F590.32

中国版本图书馆 CIP 数据核字(2017)第 325343 号

出品人: 刘广汉

责任编辑: 肖莉

助理编辑: 杨雪

版式设计: 吴茜

广西师范大学出版社出版发行

(广西桂林市五里店路9号 邮政编码:541004)
(网址: <http://www.bbtpress.com>)

出版人: 张艺兵

全国新华书店经销

销售热线: 021-65200318 021-31260822-898

广州市番禺艺彩印刷联合有限公司印刷

(广州市番禺区石基镇小龙村 邮政编码:511450)

开本: 889mm × 1 194mm 1/16

印张: 19.25 字数: 120 千字

2018年7月第1版 2018年7月第1次印刷

定价: 298.00 元

如发现印装质量问题,影响阅读,请与印刷单位联系调换。

Contents

目录

前言 ... 6

1 游客中心设计 ... 8

游客中心与地方特色 ... 10

游客中心设计导则 ... 12

游客中心的规划 ... 12

支持游客中心提案的标准 ... 13

建造游客中心的决策标准 ... 18

游客中心场地设计 ... 20

游客中心建筑设计 ... 24

游客中心案例 ... 34

斯特豪姆布服务中心和休息区 ... 34

福古岛自然公园游客中心及办公楼 ... 42

阿萨姆伯格游客中心 ... 50

瓦西特省自然保护区游客中心 ... 56

尤戴尔植物园游客中心 ... 62

野火鸡波旁威士忌酒厂游客中心 ... 68

微型建筑公园游客中心 ... 76

法泽尔游客中心和会议中心 ... 82

红岩峡谷游客中心 ... 88

那不勒斯植物园游客中心 ... 98

维勒斯修道院游客中心 ... 104

科艾德·布勒南游客中心 ... 114

卡巴尼罗斯国家公园游客中心和交互式博物馆 ... 122

蒙特朗布朗国家公园发现中心 ... 132

2 观景台设计 ... 140

观景台概述 ... 142

观景台设计导则 ... 142

影响观景台设计的主要因素 ... 143

观景台设计需尽可能减少场地干扰 ... 144

观景台的可持续规划与外观 ... 145

高质量的游客体验 ... 146

观景台的道路流通设计要求 ... 147

观景台场地的坡度设计 ... 149

景观规划 ... 150

公共服务设施配置 ... 150

观景台案例 ... 152

奥兰德峡湾观景台 ... 152

奥斯汀观景塔 ... 158

特豪特曼斯托夫观景台 ... 166

蒂罗尔山顶观景台 ... 170

基洛托阿火山口观景台 ... 176

棕榈观景台 ... 182

金字塔观景台 ... 188

罗伊利观景台 ... 194

无限环桥 ... 200

空中步道观景台 ... 204

霍尔门科伦滑雪跳台 ... 210

3 营地设施设计 ... 218

当营地成为旅行风尚 ... 220

营地设施设计导则 ... 222

营地布局 ... 222

营地公共设施和垃圾处理设施 ... 223

营地停车位 ... 224

营地设施配置 ... 225

无障碍营地 ... 226

营地案例 ... 228

然乌湖国际自驾与房车营地 ... 228

新都桥 318 汽车营地 ... 240

318 剑阁翠云廊自驾游营地 ... 256

自由家黄山齐云营地 ... 268

“岩石上”豪华营地 ... 286

塔霍河营地 ... 294

索引 ... 306

Tourism Infrastructure Design

旅游基础设施

Tourism Infrastructure Design

旅游基础设施

[西] 杰奎因·阿尔瓦多·巴依 (Joaquín Alvaro Bañón)

[匈] 克里斯桑·安德拉什 (Krizsán András)

潘友才 / 编

张安凤 / 译

广西师范大学出版社
· 桂林 ·

images
Publishing

Contents

目录

前言 ... 6

1 游客中心设计 ... 8

游客中心与地方特色 ... 10

游客中心设计导则 ... 12

游客中心的规划 ... 12

支持游客中心提案的标准 ... 13

建造游客中心的决策标准 ... 18

游客中心场地设计 ... 20

游客中心建筑设计 ... 24

游客中心案例 ... 34

斯特豪姆布服务中心和休息区 ... 34

福古岛自然公园游客中心及办公楼 ... 42

阿萨姆伯格游客中心 ... 50

瓦西特省自然保护区游客中心 ... 56

尤戴尔植物园游客中心 ... 62

野火鸡波旁威士忌酒厂游客中心 ... 68

微型建筑公园游客中心 ... 76

法泽尔游客中心和会议中心 ... 82

红岩峡谷游客中心 ... 88

那不勒斯植物园游客中心 ... 98

维勒斯修道院游客中心 ... 104

科艾德·布勒南游客中心 ... 114

卡巴尼罗斯国家公园游客中心和交互式博物馆 ... 122

蒙特朗布朗国家公园发现中心 ... 132

2 观景台设计 ... 140

观景台概述 ... 142

观景台设计导则 ... 142

影响观景台设计的主要因素 ... 143

观景台设计需尽可能减少场地干扰 ... 144

观景台的可持续规划与外观 ... 145

高质量的游客体验 ... 146

观景台的道路流通设计要求 ... 147

观景台场地的坡度设计 ... 149

景观规划 ... 150

公共服务设施配置 ... 150

观景台案例 ... 152

奥兰德峡湾观景台 ... 152

奥斯汀观景塔 ... 158

特豪特曼斯托夫观景台 ... 166

蒂罗尔山顶观景台 ... 170

基洛托阿火山口观景台 ... 176

棕榈观景台 ... 182

金字塔观景台 ... 188

罗伊利观景台 ... 194

无限环桥 ... 200

空中步道观景台 ... 204

霍尔门科伦滑雪跳台 ... 210

3 营地设施设计 ... 218

当营地成为旅行风尚 ... 220

营地设施设计导则 ... 222

营地布局 ... 222

营地公共设施和垃圾处理设施 ... 223

营地停车位 ... 224

营地设施配置 ... 225

无障碍营地 ... 226

营地案例 ... 228

然乌湖国际自驾与房车营地 ... 228

新都桥 318 汽车营地 ... 240

318 剑阁翠云廊自驾游营地 ... 256

自由家黄山齐云营地 ... 268

“岩石上”豪华营地 ... 286

塔霍河营地 ... 294

索引 ... 306

Preface

前言

杰奎因·阿尔瓦多·巴依

本书收录了 31 个实践中的旅游基础设施建筑，它们分别来自不同的文化和环境背景。从版图看，它们代表了世界各地的多个国家，还从各种非常个性化的观点介绍了旅游基础设施建筑的规划与设计。该书表述了将景观和建筑融为一体的可能性。

多年来，建筑和旅游之间存在一种特别的关系，可以说两者相互依存。今天，因为各种旅游体验，我们无法否认建筑实践的全球化现状以及地理开放关系。从旅游来看，建筑如今是对城市及其周边环境进行其全球化规划的一个不可分割的元素。

在古代，建筑作为旅游景点，扮演着重要的角色。神庙、大剧院、体场馆被修建成纪念性公共建筑，表达其所在地的文化和社会。今天，它们成为新时代的亮点。在欧洲的很多城市（巴黎、罗马、雅典、威尼斯、巴塞罗那和其他许多城市），旅游只是建立在纪念碑文化、建筑领域以及属于建筑创造时代的社会文化特征的基础上。

这些城市的品牌就是历史，但遗产文化消费的快速增长导致各大城市中心的崩溃。巨大的旅游需求以及居民和游客之间重重的关系必须得到重新思考。有关旅游的新文化观点和当代开发方法需要与景观建立紧密的联系。当我们谈论景观时，我们谈论的是一个新地方标志和一种新空间消费方式。这本书论述了一种有关可持续性的新观点，一种针对自然地域的新旅游建筑方法。书里讲述的各种观点、基础运动设施、游客中心和休闲营地向游客和读者介绍了一种了解景观的新方法以及一种处理建筑和旅游之间的当代关系的可持续性方法。

为了说明这种可持续性方法，该书列举了旅游基础设施的设计案例，主要分为游客中心、观景台和营地。这些案例在设计的时候都遵循以自然为先、建筑随后的原则。例如奥地利的蒂罗尔山顶观景台，它被设计成一个精神故乡，在那里，即便是精神高度紧张的登山者也能在欣赏看似无边无际的山区世界中找到平静，恢复平和的心态；厄瓜多尔的基洛托阿火山口观景台，在那里，建筑为

游客创造了一处以不同方式而不是从火山口的其他位置观看景观的机会。在所有这些案例中，所描述的建筑都被设计成用以衬托和保护景观的设施。

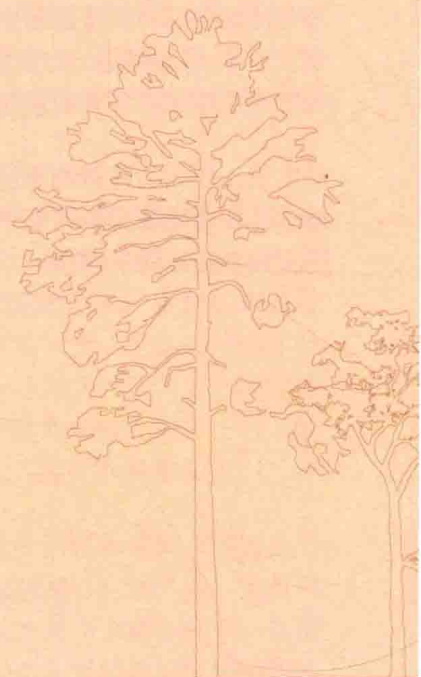
作为其他保护和了解地域的例子，该书还描述了各种旅游建筑体验，这里，我们可以提到丹麦的无限环桥，这是一个能够让人们体验周边环境并认知城市和海湾壮丽景观之间的关系的雕塑。佛得角的福古岛自然公园总部，在那里，建筑的体量由一层连续的表皮构成，而表皮是由当地黑色砌块——灰泥和火山灰混合后——形成。所有项目像上述案例一样，都是用以体验自然，以及对地方和将文化景观开发成旅游景点的全球经济活动进行全新诠释。

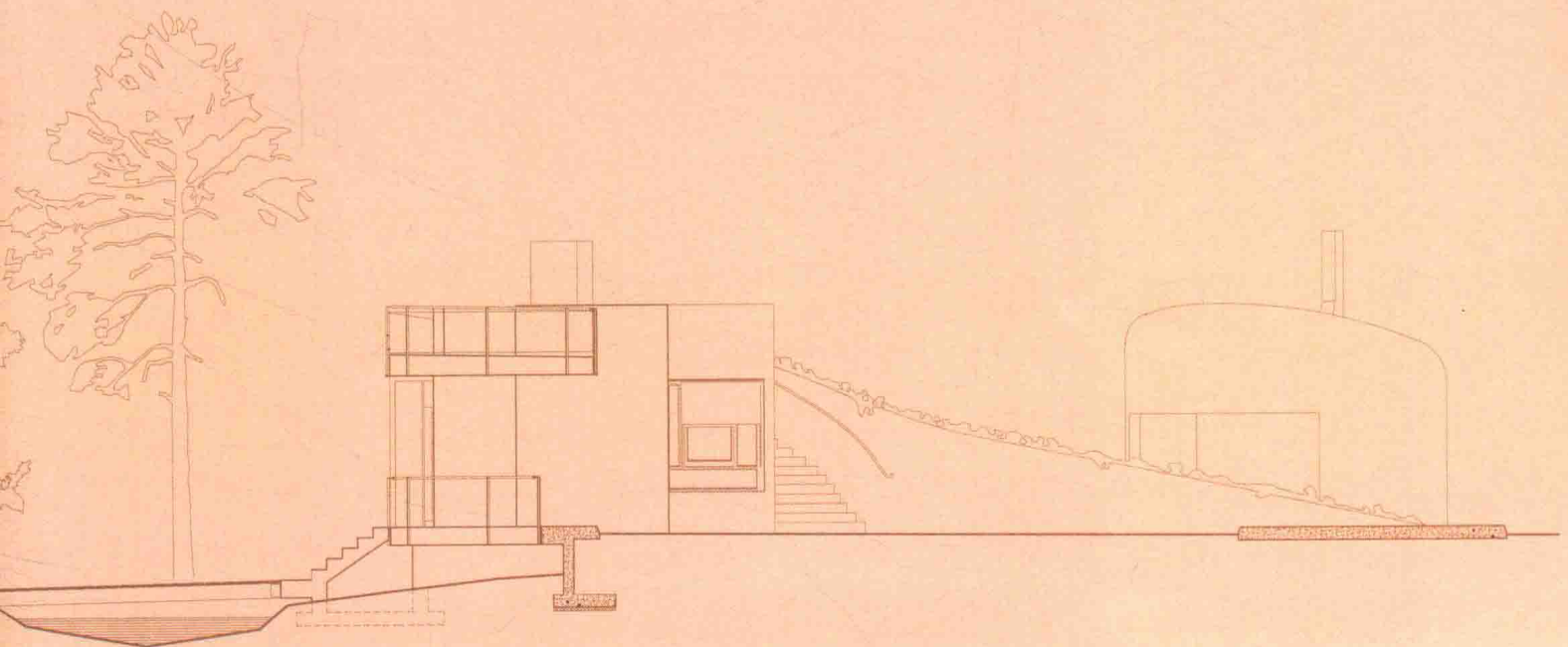
该书汇集了大量有关如何发展旅游同时保护一定景观价值的案例。现代旅游应与可持续性的自然范围紧密联系起来。这些基础设施表明，与旅游的结合对景观产生了一定影响，突出了达到可持续发展的策略性需求。这里所展示的建筑将低地域转变成漂亮的景观，吸引人们感受自然体验并保护地域。

可以说，今天的建筑和旅游必须寻找新的可持续发展方向，保护和尊重景观。该书旨在探索建筑如何重视生态系统和景观体验及其对地域的影响，以创造新的实践方法来保护自然。

1 Visitor Center Design

游客中心设计





Introduction

游客中心与地方特色

克里斯桑·安德拉什

古罗马人认为所有自然或人造空间都受到神灵的启示和保护。独特和纯净的景观永远能给人一种深刻的体验，它们体现了地区的气候、环境的多样性和居住在其中的人类的文化。因为这种体验，无论人们在何处漫游，都能感到受到了特别的招待。天堂和尘世，住宅和城市，就像人类一样。它们有自己的历史、传统、空间特征和细节，它们总是为我们辨认方向提供方便，使得我们可以清楚地描述自己的位置。每一寸土地，每一片悬崖，或每一个小峡谷，都有自己的特征和特性，难以用人类概念或体验进行描述。几乎所有事物都可能改变，但人类尝试各种体验的愿望却从未改变。尽管我们所处时代的文明试图闯入普世文化的精神领域，企图将不同大陆的景观和自然特征改变成一模一样，但却枉费心机。地球的每一个板块都有自己的特征和特性。那些历史遗址或自然景观尤其如此，它们的场所精神被浓缩为“地方特色”。

面对如此敏感密集的环境，如此集中的景点和体验，还要修建新建筑，游客中心的设计并不是一项轻松的任务。在设计中，对景观的尊重非常重要，还要对环境湿度和景观形态进行分析，细心地做好准备工作，这是了解景观、树木、人类和开展造物者所称颂和推崇的活动的唯一方法。

在建造建筑时，我们要经历两个相辅相成的过程。一方面，我们攻击并破坏原环境以及自然和历史创造的平衡。另一方面，我们建造一种新平衡状态，对周边景观和乡村进行全新诠释。在我们自身和环境之间，建筑是调和者和“指导原则”，它能够给予人类相对周围世界的尺度。优秀的建筑既是治愈性建筑，也是建筑性牺牲。

如今，这种感性态度以及对场所精神的尊重表现在建筑中，特别是世界各地的游客中心设计中。建筑师将游客中心视为一种特别注重施工现场的特别因素、景观和历史传统的事物，而不是现代特有建筑的翻版。今天的建筑师不再追求“高技术”魅力，而是远离那种因为过于随意而难以与景观建立真正联系的情感化、形式化倾向。他们不再模仿典型的说教性建筑的模式化形象，或将设计视为一种美术，反而突出个性。他们试图停留在背景、环境或场所精神中，他们选择向景观发出一种信号，使得游客感受自己的独特体验。这样的建筑能够帮助人们了解景观的美丽、历史景点，并有助于更新和延续“地方特色”。

传统的建筑概念基本源于传统和遗产的重要性，因此，历史纪念碑或古老遗址的游客中心的设计都采用历史风格。它们的目的是：讲述过去的故事，召唤古

老时代的英雄们，融合旅游景点的元素，但却隐藏景观的自然之美。然而，当代建筑试图在游客中心的设计中寻求简单、理性和清洁的内部空间。它们拒绝采用特别的形式和无趣冗余的装饰，而是根据功能选择简单的建筑形式。毕竟，游客中心是带有当代特征的当代建筑。它们的外部设计、整体结构、统一立面以及取自周边的材料，均与景观和地方具有渊源。因此，这种建筑概念的简单大方变得具体起来。一个优秀的游客中心并不希望与周边景观或景点竞美，而是试图创造自己的氛围和功能性意义。它是一件艺术品，创造自己的内部亲密性，同时又将眼光和灵魂向景点开放。

游客中心是一个多功能中心，其建筑平面布局需要尽可能满足功能性需求。它应该方便使用，利用地形，提供便捷的通道和安全功能。从内部布局看，游客中心不仅仅是一个检查点，同时还是问询和通信中心。今天的游客中心拥有的一个重要元素和扮演的一个重要角色是组织各种提高对当地的认知的展览、拍摄和表演活动，为游客提供全新体验，并给当地景点增加项目，更加关注更范围内的周边景观和景点。在大多数情况下，社会活动、文化生活和旅行都聚集在这些“纪念性地点”周围。游客中心是综合性建筑实体，在这里，当代室内设计、展览、装置艺术、信息、演讲和3D展厅能够向游客提供有趣的全新体验。

这部分包括近年来世界各地建造的各种各样的游客中心。它总结了那些适应自然或历史环境以及其他对比性环境的游客中心的特征。这些案例展现了当代建筑，描述了取之不尽用之不竭的灵感源泉。其中，有些是由特别材料和现代设计元素构成的，有些则诠释了历经数百年的建筑传统。这些案例紧密关注现代建筑技术的最重要话题，如可持续性和循环利用。

游客中心是互动性的建筑，在这里，通过个人印象和体验，我们能与地方建立自发性对话，在一种前所未有的情形下成为朋友。我们能感受到场所精神，而这本身是我们能够确认的一种毋庸置疑的体验。

游客中心 设计导则

游客中心是旅游基础设施中最基本的一种设施类型，通常用于向游客介绍旅游景区的历史和特色，同时也是承办游客互动和展示活动的重要空间。游客中心通常建有多种配套设施，诸如停车场、别具吸引力的景观场地、户外座椅、特色人行通道以及展示性质的景观廊道等，同时要尽可能地向前来旅游的客人们提供便利设施，如卫生间、用水、地图导览、宣传手册、电话，还有食物和应急用品的零售摊位。

一般来说，游客中心（包括其中的相关设施、服务和活动）需要具备以下功能：

- 能够与游客进行有效的沟通与交流，使之能够加深对景区和相关旅游活动的了解
- 提升所有游客（包括残障人士）在该景区的休闲、旅游体验质量
- 尽可能地向游客介绍景区内提供的其他游玩机会和旅游设施
- 向游客提供关于该景区的自然、文化以及历史资源等相关信息
- 为游客安全和旅游体验提供支持
- 向游客普及环境保护及个人安全知识

游客中心设计师和相关工作人员可以通过使用该指南来确保游客中心在规划、开发、升级、管理以及运营的正常进行，使设计理念、设计目标、设计方法在整个过程中能够协调一致，同时又兼顾考虑可持续开发和尽量降低成本的问题。这部分设计导则来自美国垦务局，垦务局发布的《视觉形象规划在线手册》《博物馆手册与标准》以及其他规划手册在游客中心的规划、开发、管理与运营中都可以作为有用的参考资料。

随着信息技术、科学技术和材料技术的发展，该指南也会随之更新。设计师和工程师在使用指南的过程中应当注意，那些受到特定场地或工程施工标准的限制的项目并不在本指南包括的范围内。在规划开发过程中，设计师可以和合作人员、项目所在地的相关人员一起使用该指南，以促进管理该游客中心项目在当地的落成。

游客中心的规划

游客中心的规划、开发、管理和运营过程受到几个不同层级因素的影响。图 1 展示了这些因素的层级关系，在规划游客中心项目时可以参考。

授权法规是每个项目运营、设施、活动和服务的法律基础。授权法规为游客中心项目提供最基本的实施许可和指导。在授权范围内来规划和运营游客中心项目，是设计师和项目经理的法律责任。