



纪念版

中华现代学术名著丛书



隋唐史

岑仲勉 著



创于1897

商务印书馆
The Commercial Press

2017年·北京



图书在版编目(CIP)数据

隋唐史/岑仲勉著. —北京:商务印书馆,2017
(中华现代学术名著丛书:120周年纪念版)
ISBN 978-7-100-15142-9

I. ①隋… II. ①岑… III. ①中国历史—研究—
隋唐时代 IV. ①K240.7

中国版本图书馆CIP数据核字(2017)第207305号

权利保留,侵权必究。

本书据河北教育出版社2000年版排印

中华现代学术名著丛书

(120周年纪念版)

隋 唐 史

岑仲勉 著

商务印书馆出版

(北京王府井大街36号 邮政编码100710)

商务印书馆发行

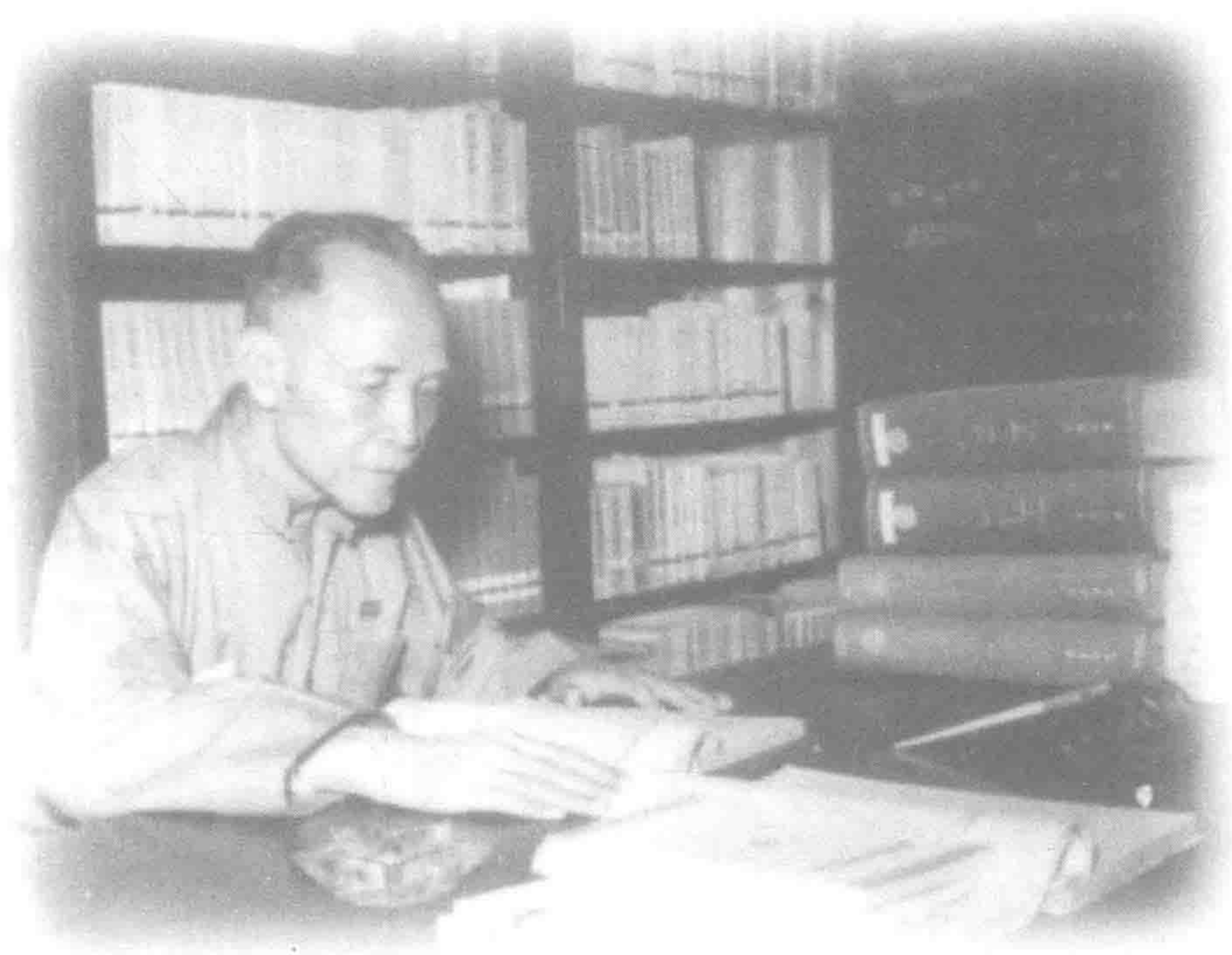
北京冠中印刷厂印刷

ISBN 978-7-100-15142-9

2017年12月第1版 开本710×1000 1/16

2017年12月北京第1次印刷 印张41

定价:200.00元



岑仲勉
(1886—1961)

隋 唐 史

岑 仲 勉 著

高 等 教 育 出 版 社

高等教育出版社1957年版《隋唐史》封面

中华现代学术名著丛书

(120 周年纪念版)

出版说明

商务印书馆自 1897 年始创,以“昌明教育,开启民智”为宗旨,于建馆翌年便出版了《马氏文通》,这部学术经典既是中国学术现代化的标志之一,也开启了商务印书馆百年学术出版的序幕。

其后,商务印书馆一直与中华现代学术相伴而行,出版了大批具有鲜明原创精神并富于学术建树的经典著作,诸多开山之著、奠基之作都是在本馆首次问世。这些学术经典的出版,使本馆得以引领现代学术发展,激动社会思想潮流,参与民族新文化的构筑,也分享中国学界的历史荣光。

1949 年以后,本馆虽以译译世界学术名著、编纂中外辞书为侧重,但原创学术著作的出版从未止步。2009 年起,我馆陆续出版“中华现代学术名著丛书”,全面整理中华现代学术成果,深入探寻现代中国的百年学脉。

丛书收录上自晚清下至 1980 年代末中国原创学术名著(包括外文著作),以人文社会科学为主,涵盖文学、历史学、哲学、

法学、政治学、经济学、社会学、教育学、地理学、心理学、科学史等众多学科。意在辨章学术,考镜源流,收录各学科学派的名家名作,展现传统文化的新变,追溯现代文化的根基。丛书立足于精选、精编、精校,冀望无论多少年,皆能傲立于书架,更与“汉译世界学术名著丛书”共相辉映,昭示中华学术与世界学术于思想性和独创性上皆可等量齐观,为中国乃至东方学术在世界范围内赢得应有的地位。

2017年2月11日,商务印书馆迎来了120岁的生日。为纪念本馆与中华现代学术风雨同行的这段历程,我们整体推出“中华现代学术名著丛书”120周年纪念版(200种),既有益于文化积累,也便于研读查考,同时向长期支持丛书出版的诸位学界通人致以感激和敬意。

“新故相推,日生不滞。”两个甲子后的今天,商务印书馆又站在了一个新的历史节点上。传承前辈的出版精神,迎接时代的新使命,且行且思,我们责无旁贷。

商务印书馆编辑部

2017年11月

凡 例

一、“中华现代学术名著丛书”收录晚清以迄20世纪80年代末,为中华学人所著,成就斐然、泽被学林之学术著作。入选著作以名著为主,酌量选录名篇合集。

二、入选著作内容、编次一仍其旧,唯各书卷首冠以作者照片、手迹等。卷末附作者学术年表和题解文章,诚邀专家学者撰写而成,意在介绍作者学术成就,著作成书背景、学术价值及版本流变等情况。

三、入选著作率以原刊或作者修订、校阅本为底本,参校他本,正其讹误。前人引书,时有省略更改,倘不失原意,则不以原书文字改动引文;如确需校改,则出脚注说明版本依据,以“编者注”或“校者注”形式说明。

四、作者自有其文字风格,各时代均有其语言习惯,故不按现行用法、写法及表现手法改动原文;原书专名(人名、地名、术语)及译名与今不统一者,亦不作改动。如确系作者笔误、排印舛误、数据计算与外文拼写错误等,则予径改。

五、原书为直(横)排繁体者,除个别特殊情况,均改作横排简体。其中原书无标点或仅有简单断句者,一律改为新式标

点,专名号从略。

六、除特殊情况外,原书篇后注移作脚注,双行夹注改为单行夹注。文献著录则从其原貌,稍加统一。

七、原书因年代久远而字迹模糊或纸页残缺者,据所缺字数用“□”表示;字数难以确定者,则用“(下缺)”表示。

目 录

编撰简言	1
------	---

隋 史

第一节 隋杨之先世及其统一	3
第二节 改地方三级制为变通的两级制——中央 集权之中心工作	5
第三节 国防设备之概况	9
第四节 突厥之起源及为患中国	12
第五节 突厥与东罗马之发生关系——丝绢贸易	15
第六节 突厥之内争、分裂及南附	17
第七节 突厥文化、风俗与我国之比较	20
第八节 平陈	25
第九节 隋代三大工程——建筑与水利	27
第十节 杨氏家庭之变——专制之毒	35
第十一节 炀帝之穷奢极欲	36
第十二节 疆域之开拓	39
第十三节 隋对西北之交通	41
第十四节 对北方交通及所谓“铁勒”	48
第十五节 印刷术发明	54

第十六节	西乐输入	57
第十七节	三伐高丽	61
第十八节	隋代经济发展之概况	65
第十九节	义师蜂起	69
附录一	试用辩证法解说隋史之一节	77
附录二	论陈亡之必然性	81

唐 史

第一节	李唐之先世及其统一	83
第二节	太宗克定突厥及漠北	86
第三节	太宗平服西域	93
第四节	贞观之治	99
第五节	宰相制度之屡变	101
第六节	门第之见与郡望	107
第七节	高宗继成大业	113
第八节	新罗、渤海及日本之汉化	119
第九节	昭、乾二陵及其特点	124
第十节	高、玄二宗频幸东都及武后长期留居 之问题	128
第十一节	隋、唐之漕运	133
第十二节	唐之中衰	137
第十三节	武则天之为人	141
第十四节	隋及初唐佛教之盛况 佛道之争	143
第十五节	佛教在唐之宗派、信仰及宣传方法	149
第十六节	佛徒撰译之文艺价值	155
第十七节	文字由骈俪变为散体	160

第十八节	进士科抬头之原因及其流弊	166
第十九节	开元之治及乱机所伏	174
第二十节	自府兵起源以至于隋	179
第二十一节	唐之府兵及弘骑	188
第二十二节	边兵	200
第二十三节	西方乐曲影响于开元声律及体裁 从《实践论》看诗词与音乐之分合	209
第二十四节	盛唐、中唐、晚唐之诗人	216
第二十五节	四镇始末及其南方屏障	223
第二十六节	突骑施兴废及大食东侵	226
第二十七节	安史之乱	233
第二十八节	藩镇之祸	242
第二十九节	西南之开发	249
第三十节	吐蕃乘虚攻陷河、陇及安西、北庭	251
第三十一节	南诏之兴	259
第三十二节	安史乱中之回纥——不与吐蕃合作	268
第三十三节	唐之马政	273
第三十四节	西方宗教之输入	277
第三十五节	宦官之祸	289
第三十六节	北魏均田之缘起及其制度	296
第三十七节	唐之均田	305
第三十八节	租庸调及杂征徭	312
第三十九节	租庸调变为两税	320
第四十节	户口升降及收支大账 附和余	326
第四十一节	中唐后理财之言论及方法	341

第四十二节	钱币及矿冶	350
第四十三节	庄田	356
第四十四节	武宗之攘外安内	359
第四十五节	牛李之李指宗闵(宋祁说) 李德裕无党(范 摅、《玉泉子》、裴庭裕及孙甫说)	365
第四十六节	吐蕃之衰及河陇恢复	388
第四十七节	西北之内附部落	391
第四十八节	外族之徙入与汉化(附蚕之名称)	397
第四十九节	唐末之一瞥及其史料	413
第五十节	农民受严重压迫及其反抗	419
第五十一节	大革命之爆发——领导者黄巢	426
第五十二节	沙陀之起并辨石晋不是突厥族沙陀	469
第五十三节	职官概论	475
第五十四节	散官、爵、勋及赐	481
第五十五节	俸料、公廨本钱及职田等	484
第五十六节	地方区域及社会组织	487
第五十七节	手工业及物产	491
第五十八节	市虚及商务	510
第五十九节	交通之设备及程途	524
第六十节	黄河及河源发见	535
第六十一节	水利	543
第六十二节	学术与小说	556
第六十三节	历法、天文	563
第六十四节	艺术	568
第六十五节	乐、舞及百戏	581

第六十六节 服饰	587
第六十七节 社会杂缀	589
第六十八节 从语与文之关系略记唐代俗语	594
后记	602
参考书目	604
岑仲勉先生学术年表	王 溪 615
岑仲勉及其学术成就	姜伯勤 627
附 图	
图一 唐西京外郭城图(原为隋之大兴城)	29
图二 通济、永济二渠(附古汴水)	33
图三 裴矩的西域三道	46
图四 漠北交通五道略图	51
图五 初唐极北与我交通之部落	90
图六 高仙芝西征路程概略	227
图七 大食东侵的形势	235
图八 吐蕃侵占河陇及建中后之唐蕃边界	258
图九 六诏住地及其通路	266
图一〇 黄巢南北大转战经途略图(用近世地名注明)	466
图一一 西南洋航行之东段	528
图一二 西南洋航行之西段	533
图一三 唐代黄河之下游	541

编撰简言

郭沫若先生曾言，写语体比写文言字数要增三分之一。现在讲义油印，字体已缩至小无可小，加以纸张、页数之限制，为适应本校经济状况，自不得不采用文言。

中古史料全是文言，如翻作语体，稍不留神，即失去或违反原文之意义；而且无数名词，难以转俗，势不能不多插引号“”，文语夹杂，阅览时更增一层困难。

同时，不了解文言，就无法直接阅读古文；学生在高中之日，既多专攻语体，如大学仍不授以浅易文言，为之引导，则到将来自己阅读时候，必发生许多误解，展转贻累，为害不浅。近年学者，甚至旧日名家，圈点古书，往往失句，欲救其弊，是须预防。

中国新史学研究会规定：“各通史组都在讨论教学提纲，各断代史组都在讨论历史事件或历代人物。”本讲义之编撰，大致与此一规定相符，极力避免与通史之讲授相复，无使徒耗光阴，不裨实用。详言之，编撰目的，即在向“专门化”之途径转进，每一问题，恒胪列众说，可解决者加以断论，未可解决者暂行存疑，庶学生将来出而执教，不至面对难题，即从事研究，亦能略有基础。

通史讲授，多浑括全朝，然有利亦有弊，其结果往往抹煞多少时间性。本篇编次，有时序或重点可循者，仍按后先叙述，不特求与通史避复，亦以补其所略。

苏轼称韩文起八代之衰,此以名家之言而漫不加察者也。由骈文转为散文,高、武间陈子昂实开其先,唐人具有定论,继陈而起之散文作家,实繁有徒,下逮韩、柳,完全踏入锻炼之途,唐文至此,已登峰造极。稍后,即转入樊宗师之涩体,终唐之世,无复有抗衡者。欧阳修作文重简(如《新唐书》)、炼(如《醉翁亭记》),故盛推韩,由今观之,韩可谓为“散文之古文”,去古愈远,然可信当时一般人读之,亦非明白易晓者。故推究唐文改革,分应附于高、武之间,以纠正九百年来之错觉,此又历史时间性不可抹煞之一例。

汉武力征匈奴,匈奴不得志于东,乃转而西向;亚历山大王之拓境,接于今新疆之西边;帖木儿方整军东征,偶然殒谢。此等大事,我国史家多熟视无睹。余曾谓读愈古之史,愈须通晓世界史,最近亦有联系世界史之揭示。今试就突厥言之,彼得周、齐岁馈缙绢,不适于用,谋专利转鬻于波斯;波斯弗应,又远求之东罗马。夫于是产生突厥、波斯之战争,产生波斯、东罗马之廿年战争,其导线则不外我国之丝业。世界上无绝对孤立之民族或国家,对于其他民族或国家,彼此总会发生多少相互的影响,故凡关于对外事件,本篇尤郑重视之。

历朝制度、名物,每更一姓,虽必有所易,然易者其名,不易者其实。甚至外族侵入,仍有相联之迹(如唐府兵与元怯薛,特勤与台吉,莫离与贝勒等),故每论到典章、文物,非徒略溯其始,抑且终论其变,求类乎通史之“通”,不锢于断代史之“断”。

凡斯管见,约陈数端,愿与同事、同学切商之。

岑仲勉

一九五〇年

隋史

第一节 隋杨之先世及其统一

经济情势较稳固，即造成统一较有利之条件，而统一之形成，又可以发展经济。因之分裂时期之长短，与经济破坏之大小密切相关。

由十六国并为南北朝，又由东魏、北齐而合为北周，北方诸民族早融会于鲜卑帜下，加以魏孝文帝力求汉化，异族之歧见渐泯，百姓苦兵革已二百余年，想望太平甚切，南北之统一，业成为必然性。但统一事业落于隋杨之手，则是偶然性。

杨坚自称汉太尉震之十四世孙。震八世孙，燕北平太守铉。铉子元寿，魏初为武川镇（今内蒙武川县）司马，因家于神武树颓焉（即朔州神武郡殊颓县，今山西寿阳县北境。《廿二史劄记》一五谓元寿家于武川，误）。坚父忠，西魏恭帝初，赐姓普六如氏，北周时封随国公，官至泾州总管，娶吕氏，生坚。坚娶独孤信第七女（后号文献后），生五子，勇、广、俊、秀、谅。

独孤氏出自鲜卑。鲜卑或云东胡种。缪凤林因谓文献后为汉胡之混合种（母崔氏），炀帝为汉人与混合种之后裔。此种断定，其