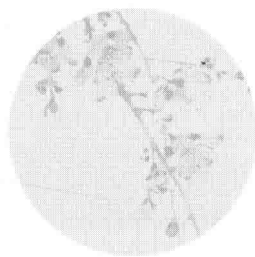


诗词若干首

唐宋明朝诗人咏四川

刘开扬 注释





诗词若干首

唐宋明朝诗人咏四川

刘开扬 注释



图书在版编目 (CIP) 数据

诗词若干首: 唐宋明朝诗人咏四川 / 刘开扬注释.

—成都: 四川人民出版社, 2018.5 (2018.6 重印)

ISBN 978-7-220-10761-0

I. ①诗… II. ①刘… III. ①古典诗歌—诗集—中国—唐代—明代 IV. ①I222.74

中国版本图书馆 CIP 数据核字 (2018) 第 070125 号

SHI CI RUO GAN SHOU

诗词若干首

刘开扬 注释

出品人
责任编辑
封面设计
内文设计
责任校对
责任印制
出版发行
网 址
E-mail
新浪微博
微信公众号
发行部业务电话
防盗版举报电话
照 排
印 刷
成品尺寸
印 张
字 数
版 次
印 次
书 号
定 价

黄立新
石 云 冯 珺
张 妮
戴雨虹
涂怡媛 申婷婷
许 茜
四川人民出版社 (成都市槐树街 2 号)
<http://www.scpph.com>
scrmcbs@sina.com
@四川人民出版社
四川人民出版社
(028) 86259624 86259453
(028) 86259624
四川胜翔数码印务设计有限公司
成都国图广告印务有限公司
146mm×208mm
7.5
122 千
2018 年 5 月第 1 版
2018 年 6 月第 2 次印刷
ISBN 978-7-220-10761-0
38.00 元

■ 版权所有·侵权必究

本书若出现印装质量问题, 请与我社发行部联系调换
电话: (028) 86259453

出版说明

1958年，成都会议期间，毛主席圈阅了唐宋明朝诗人歌咏四川的一些诗词。这对于我们今天学习和研究古典诗词，科学地继承遗产，打开古代的艺术宝库，取其精华，发展和繁荣社会主义文艺事业，开一代百花齐放的诗风，是非常之有价值的。为了便于广大读者的学习，我们请刘开扬同志作了注释。

1979年1月8日

再版说明

《诗词若干首——唐宋明朝诗人咏四川》由我社于1979年公开出版，发行36万册，流传甚广，反响良好。此次再版，内容方面除修改了原书中的个别文字差错外，其他均保持原貌。

习近平总书记在中国共产党第十九次全国代表大会上的报告中指出：“深入挖掘中华优秀传统文化蕴含的思想观念、人文精神、道德规范，结合时代要求继承创新，让中华文化展现出永久魅力和时代风采。”希望本书的再版，能够激发广大读者探索中华传统文化宝库的热情，品味巴蜀诗韵，感受经典之美。

2018年4月

目录

唐宋人写的有关四川的一些诗和词

蜀道难 /李白	003
峨眉山月歌 /李白	010
峨眉山月歌送蜀僧晏入中京 /李白	012
上三峡 /李白	015
早发白帝城 /李白	018
送友人入蜀 /李白	020
剑 门 /杜甫	022
蜀 相 /杜甫	028
水槛遣心二首(选一首) /杜甫	031
赠花卿 /杜甫	034
野 望 /杜甫	036
狂 夫 /杜甫	039
客 至 /杜甫	042

登 楼 /杜甫	044
绝句四首 (选一首) /杜甫	047
咏怀古迹五首 /杜甫	049
秋兴八首 /杜甫	059
登 高 /杜甫	075
白帝城最高楼 /杜甫	078
观公孙大娘弟子舞剑器行 并序 /杜甫	081
送李少府贬峡中王少府贬长沙 /高适	088
奉和杜相公发益昌 /岑参	091
幸蜀西至剑门 /唐玄宗	095
杜少府之任蜀州 /王勃	099
成都曲 /张籍	102
松滋渡望峡中 /刘禹锡	105
酬乐天扬州初逢席上见赠 /刘禹锡	109
竹枝词二首 /白居易	112
马 嵬 (其二) /李商隐	115
杜工部蜀中离席 /李商隐	119
武侯庙古柏 /李商隐	122
筹笔驿 /李商隐	126
筹笔驿 /罗隐	129

魏城逢故人 /罗隐	132
巫山高 /李贺	134
锦城曲 /温庭筠	137
菩萨蛮五首 /韦庄	140
荷叶杯二首 /韦庄	145
洞仙歌 并序 /苏轼	148
剑门道中遇微雨 /陆游	152
成都书事 /陆游	155
归次汉中境上 /陆游	157
楼上醉书 /陆游	160
秋晚登城北门 /陆游	163
渔家傲 寄仲高 /陆游	165
诉衷情 /陆游	167
谢池春 /陆游	169

明朝人写的有关四川的一些诗

长江万里图 /杨基	175
读贾谊王粲传 /李延兴	178
宿金沙江 /杨慎	182
三岔驿 /杨慎	185

锦津舟中对酒别刘善充 /杨慎	187
送余学官归罗江 /杨慎	190
春兴二首 /杨慎	193
武侯庙 /杨慎	198
寄 外 /黄峨	201
从军行寄赠杨用修 /皇甫汈	205
送皇甫别驾往开州 /李攀龙	209
送谢武选少安犒师固原因还蜀会兄葬 /谢榛	212
巴女词 /谢逸	215
朝天峡 /费密	218
汉昭烈 /吴骥	220
邨 中 /陈恭尹	224
蜀 中 /陈恭尹	227
题明妃出塞图 /黄幼藻	230

诗词若干首
(唐宗人写_m者関の_m一些诗和词)

毛主席手书

1958年4月20日

蜀道难

李白

噫吁噫，危乎高哉！蜀道之难难于上青天！
蚕丛及鱼凫，开国何茫然！
尔来四万八千岁，不与秦塞通人烟。
西当太白有鸟道，可以横绝峨眉巅。
地崩山摧壮士死，然后天梯石栈相钩连。
上有六龙回日之高标，下有冲波逆折之回川。
黄鹤之飞尚不得过，猿猱欲度愁攀援。
青泥何盘盘，百步九折萦岩峦。
扪参历井仰胁息，以手抚膺坐长叹！
问君西游何时还？畏途巉岩不可攀。

但见悲鸟号古木，雄飞雌从绕林间。
又闻子规啼夜月，愁空山！
蜀道之难，难于上青天，使人听此凋朱颜！
连峰去天不盈尺，枯松倒挂倚绝壁。
飞湍瀑流争喧豗，砅崖转石万壑雷。
其险也如此，嗟尔远道之人胡为乎来哉？
剑阁峥嵘而崔嵬，一夫当关，万夫莫开。
所守或匪亲，化为狼与豺。
朝避猛虎，夕避长蛇；
磨牙吮血，杀人如麻。
锦城虽云乐，不如早还家。
蜀道之难，难于上青天，侧身西望长咨嗟！

|| 作者简介 |

李白，字太白，我国唐代伟大的浪漫主义诗人，号青莲居士。自称祖籍陇西成纪（今甘肃静宁西南），隋末其先人流寓碎叶（唐时属安西都护府，在今吉尔吉斯斯坦北部托克马克附近）。生于唐武后长安元年（701年），幼年随父亲迁到四川彰明县清廉乡（今名青莲镇，属江油市），在县西的大小匡山读过书（大匡山又叫戴天山）。后来到了成都。开元十三年（725年），东游襄汉（今湖北）、金陵（今南京）、扬州等地。又北游太原、东鲁（今山东），南到会稽（今浙江绍兴）。天宝元、二年（742、743年）间到长安，以所作《蜀道难》等诗呈老诗人贺知章（时为秘书监），贺读后很是赞赏，称他为“谪仙”。玄宗召见命他作乐章，很重他的诗才。因为得罪于宦官高力士和杨贵妃，二人进谗言于玄宗，赐金放还。他便再游东鲁、广陵（即扬州）、宣城。至德元年（756年），永王璘都督江陵，辟为僚佐，璘起兵失败，李白长流夜郎（今贵州桐梓东），至巫山遇赦得还。唐代宗宝应元年（762年）病故于当涂。唐文宗以李白诗歌、裴旻舞剑、张旭草书为“三绝”。今存诗歌1044首（有些诗系他人诗误入），其中有不少关于四川的诗。

|| 题 解 |

蜀道难，乐府相和歌辞瑟调曲名，写蜀道铜梁、玉垒之险，说蜀地不可久留，梁简文帝、刘孝威都曾作过。李白这首《蜀道难》也是拟作，描写由长安到四川道路的难行，劝人不要久居四川。也有反对藩镇割据的意思。作于天宝元、二年间。

|| 注 释 |

〔噫吁噉〕噫音衣，噉音希，蜀人见物惊异即说“噫吁噉”，李白用这方言。

〔蚕丛及鱼凫〕蜀王之先名蚕丛、柏濩、鱼凫、蒲泽、开明。这里用蚕丛、鱼凫称蜀国最古的君王。

〔茫然〕其时不晓文字，渺茫难知其详。

〔尔来四万八千岁〕尔来，此来。从这时到如今。据《蜀王本纪》：从开明上至蚕丛，积三万四万岁。这里说的四万八千岁，通计蚕丛到唐朝，极言年代久远。

〔秦塞〕秦四塞之国，秦地在今陕西省。

〔西当太白有鸟道〕太白山在陕西郿县（今改名眉县）东南五十里。当唐朝都城长安（今西安市）之西。鸟道，

说高山相连，略低缺处只有飞鸟经过，人迹不能到。

〔峨眉〕西南名山，在今四川省峨眉山市。

〔地崩山摧壮士死二句〕传说秦惠王嫁五个美女给蜀王，蜀王派遣五个力士去迎亲，回到梓潼时，见一条大蛇入洞，一人拉住蛇尾，五人相助，大呼外拽，山崩，五个力士和五女都被压死，山分为五岭，然后才修起梯栈，互相钩连。天梯，指高峻的石磴；石栈，山崖间架木为阁道。

〔六龙回日之高标〕传说日乘车，六龙驾着，羲和为御（驾车人）。高标，峰巅。这句说日车来到山巅也只好折回，形容山高。

〔冲波逆折之回川〕河流旋转，水势很急。

〔黄鹤〕也叫黄鹄，大鸟，一举千里，传说为仙人所乘。

〔猿猱欲度愁攀援〕猱，也名玃，猿类。体矮小，被黄色丝状软毛，尾长，俗称金线玃。度，越过。攀援，牵引上升。

〔青泥何盘盘二句〕青泥岭，在今陕西略阳县西北。为入蜀要道。盘盘，曲折。百步九折，形容道路迂回难行。萦，旋绕。峦，山峦。

〔扪参历井仰胁息〕参，音森。参、井，二星宿名。参

是蜀的分野，井是秦的分野。这句形容山高，在上面可以摸着参宿、挨着井宿。胁息，屏住气息。

〔以手抚膺坐长叹〕抚膺，抚胸。叹，叹息，音滩。

〔西游〕蜀在秦的西南，所以叫西游。

〔畏途巉岩〕畏途，可畏惧的险阻的道途。巉岩，高峻的山岩。

〔但见悲鸟号古木〕但见，只见，说别无所有。悲鸟，当指鸿雁之类。用古木衬出人迹稀少。

〔子规啼夜月〕传说蜀王杜宇称帝，号为望帝，更名蒲卑。其相开明，治水有功，便委以政事，后杜宇禅位隐于西山，化为杜鹃鸟，也叫子规，到春二月啼鸣，臣民思念他，闻声常常感到悲恻。按子规鸟春夏昼夜啼鸣，声似“不如归去”，很哀切。

〔连峰去天不盈尺〕连绵的山峰距天不满一尺，极言其高，与上面的“扪参历井”意同，上面写行人，这里写山岩。

〔飞湍瀑流争喧豗〕湍，急流。瀑，悬流，瀑布。湍音团，瀑音仆。喧豗，哄闹声。豗音灰。

〔砅崖转石万壑雷〕砅，水击岩石声，音烹。壑，坑谷，音活。万壑雷，形容声音很大。