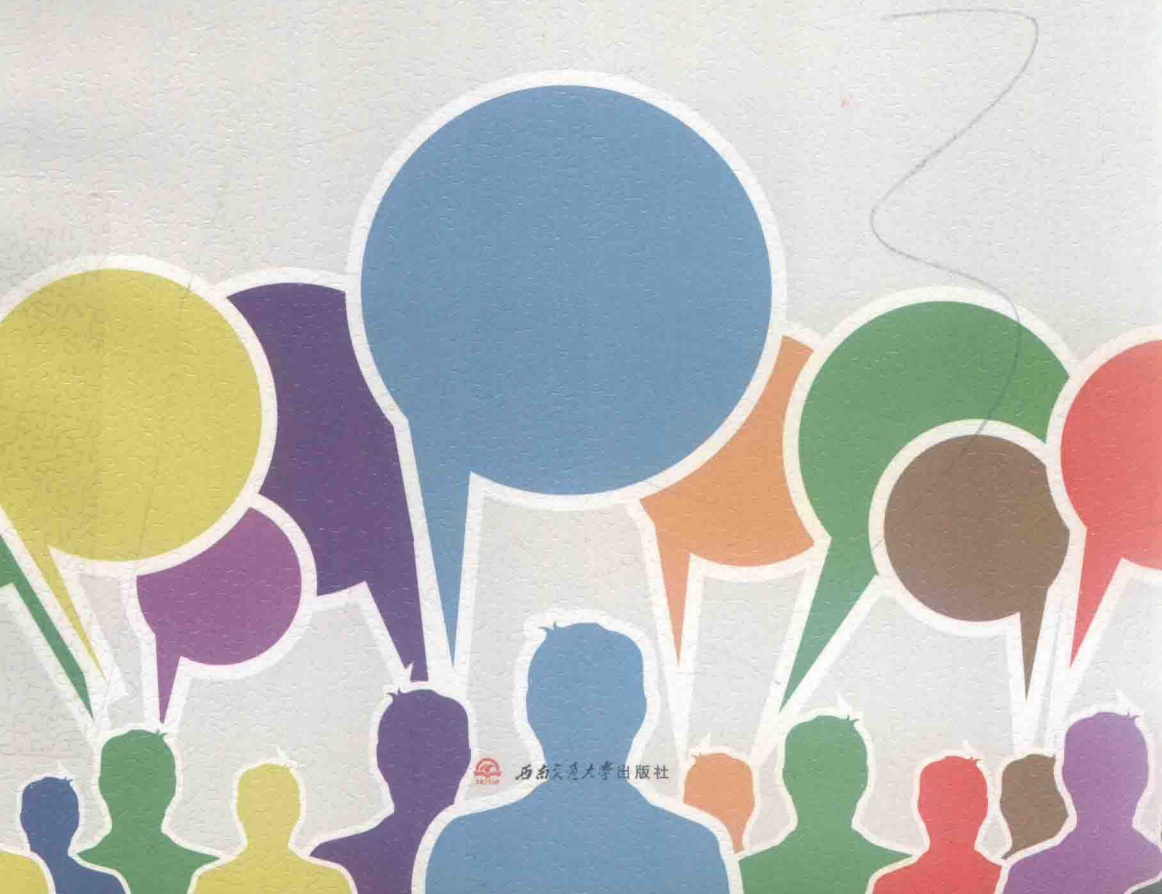


普通话 口语训练教程

PUTONGHUA KOUYU XUNLIAN JIAOCHENG

魏海梅◎主编



西南交通大学出版社

普通话口语训练教程

PUTONGHUA KOUYU XUNLIAN JIAOCHENG

魏海梅◎主编

西南交通大学出版社

· 成都 ·

图书在版编目(CIP)数据

普通话口语训练教程 / 魏海梅主编. — 成都: 西南交通大学出版社, 2018.5

ISBN 978-7-5643-6139-6

I. ①普… II. ①魏… III. ①普通话—口语—教材
IV. ①H193.2

中国版本图书馆CIP数据核字(2018)第078806号

普通话口语训练教程

魏海梅 主编

责任编辑	梁红
助理编辑	居碧娟
封面设计	严春艳
	西南交通大学出版社
出版发行	(四川省成都市二环路北一段111号 西南交通大学创新大厦21楼)
发行部电话	028-87600564 028-87600533
邮政编码	610031
网 址	http://www.xnjdcbs.com
印 刷	四川森林印务有限责任公司
成品尺寸	170 mm × 230 mm
印 张	10.75
字 数	171 千
版 次	2018年5月第1版
印 次	2018年5月第1次
书 号	ISBN 978-7-5643-6139-6
定 价	29.80 元

课件咨询电话: 028-87600533

图书如有印装质量问题 本社负责退换

版权所有 盗版必究 举报电话: 028-87600562

前言 | preface

为了提高学前教育专业学生及学前教育从业者的汉语普通话水平，满足学前教育师资队伍汉语口语教学需要，编者尝试编写了《普通话口语训练教程》。

《普通话口语训练教程》共十章，从现代汉语语音知识入手，以声母、韵母、声调、音变现象为主要内容，帮助学习者熟练掌握汉语拼音知识。在此基础上，针对普通话水平等级测试的相关内容，让学生熟记3500个常用字词，准确流畅地进行短文朗读练习和运用口语化的交际用语进行说话训练。

此教材的编写遵循理论联系实际、讲练结合、突出技能训练的原则，根据学前教育专业学生的认知规律和学习习惯选择教材内容，通过相关语音知识的学习和技能训练，提高学习者口头语言表达能力，为完成学前教育教学工作打好基础。

本教材力求实现以下目标：

(1) 突出学前教育专业特色。从理论的阐释到练习材料的选择，编者都尽量考虑到学前教育专业学生的年龄、性别、职业特点，尽量结合幼儿园的教育教学实际，突出针对性和实用性。

(2) 体现学前教育改革需求。学前教育事业飞速发展，各方面改革成果显著，对幼儿教师的口语能力提出了新的要求。本教材在内容的安排上作了一些尝试，如结合本地方言特点，增加了“青海方言与普通话的异同”“青海方言中前后鼻音辨析”等内容。

(3) 帮助学习者提高普通话水平等级测试成绩。学前教育从业人员必须取得汉语普通话二级甲等证书，基于此，此书从语音、词汇、语法入手，让学习者熟练掌握3500个常用字词，能够准确朗读、自如说话。

由于编者对校本教材开发的认识还很肤浅，探究性研究才刚刚起步，可喜的是，编者的一些初步想法和行动得到了学校领导的大力支持与鼓励，在此表示衷心的感谢！出于教学需要，本书在编写和修订过程中，参考了苑望主编的《幼儿教师口语》以及《普通话水平测试实施纲要》中的相关内容，也引用了互联网的一些相关资料，在此谨向有关作者、专家和媒体深表谢意。如有不妥，请联系作者。由于时间仓促、编者水平有限，本书难免有疏漏之处，敬请各位专家、同行予以指正。

编者

2017年11月

目录 | CONTENTS

第一章	声 母	001
第二章	韵 母	006
第三章	声 调	012
第四章	语流音变	015
第五章	普通话水平测试用普通话词语练习	022
第六章	青海方言与普通话的区别	098
第七章	趣味阅读	101
第八章	普通话水平测试用朗读作品选	103
第九章	普通话水平测试用话题选	159
第十章	普通话水平测试试题样卷	161
	参考文献	165

第一章 声 母

第一节 声母的基础知识

声母指汉语音节开头的辅音。例如 shuǐguǒ (水果) 中的 sh, g。声母的作用是与韵母拼合成一个音节。一般情况下, 声母不能单独成为音节。

一、声母的分类

(一) 按声母的发音部位分

声母的发音部位指发音时气流在发音器官中受到阻碍、排除阻碍的具体部位。根据发音部位的不同, 声母可以分为七类:

- (1) 双唇音 (上唇、下唇): b, p, m;
- (2) 唇齿音 (上齿、下唇): f;
- (3) 舌尖前音 (舌尖、上齿背): z, c, s;
- (4) 舌尖中音 (舌尖、上齿龈): d, t, n, l;
- (5) 舌尖后音 (舌尖、硬腭前部): zh, ch, sh, r;
- (6) 舌面音 (舌面前部、硬腭前部): j, q, x;
- (7) 舌根音 (舌根、软腭): g, k, h。

(二) 按声母的发音方法分

声母的发音方法指发音时发音器官构成阻碍和消除阻碍的方式、气流的强弱、声带振动与否等几个方面。

1. 根据形成和克服阻碍的方式, 声母可分为五类

(1) 塞音。成阻时, 发音部位完全形成闭塞; 持阻时, 气流积蓄在阻碍的部位之后; 除阻时, 受阻部位突然解除阻塞, 使积蓄的气流透出,

爆发破裂成声。声母中共有 6 个塞音：b, p, d, t, g, k。

(2) 擦音。成阻时，发音部位之间接近，形成适度的间隙；持阻时，气流从窄缝中间摩擦成声；除阻时，发音结束。声母中有 6 个擦音：f, h, x, sh, s, r。

(3) 塞擦音。是以塞音开始，以擦音结束。也就是发音部位在成阻阶段完全闭合，然后逐渐打开一条缝隙，气流从缝隙处挤出来，摩擦形成的声音。声母中共有 6 个塞擦音：j, q, zh, ch, z, c。

(4) 鼻音。成阻时，发音部位完全形成闭塞，封闭口腔通路；持阻时，软腭下垂，打开鼻腔通路，声带颤动，气流到达口腔和鼻腔，气流在口腔受到阻碍，由鼻腔透出成声；除阻时，口腔阻碍解除。声母中共有 2 个鼻音：m, n。

(5) 边音。成阻时，舌尖和上齿龈稍后的部位接触，使口腔中间的通道阻塞；持阻时，声带颤动，气流从舌头两边通过，透出成声；除阻时，发音结束。声母只有一个边音：l。

2. 根据发音时气流强弱情况，塞音和塞擦音可分为送气音和不送气音

(1) 送气音。这类辅音发音时，气流送出比较快和明显。由于除阻后声门大开，流速较快，在声门以及声门以上的某个狭窄部位造成摩擦，形成送气音。声母中共有 6 个送气音：p, t, k, q, ch, c。

(2) 不送气音。指发音时没有送气音特征，呼出的气流较弱的音。声母中共有 6 个不送气音：b, d, g, j, zh, z。

3. 根据发音时声带是否颤动，声母可分为清音和浊音

声带颤动的音叫浊音，声带不颤动的叫清音。声母中有 4 个浊音：m, n, -l, r，其余声母都是清音。

第二节 声母辨正

在老师的指导下，去了解自己家乡话与普通话中声母的对应关系，辨明二者的差异，进行有针对性的训练，以矫正自己的声母发音偏误。

一、平、翘舌音辨正训练

这两组声母在发音方法上一—相对，区别只在于发音部位不同。舌尖前音（平舌音）z、c、s 发音时，舌尖平伸，顶住或接近上齿背；舌尖后音（翘舌音）zh、ch、sh 发音时，舌尖翘起，接触或接近硬腭前端。

（一）正音训练

在老师的指导下，找准平、翘舌音的发音部位，矫正 zh、ch、sh 发音部位不准的偏误。

（二）对比训练

1. 字的对比

早—找 从—虫 苏—书 搜—收 财—柴

2. 组词对比

辨音记词，再用每个词分别造一个句子。

z—zh	在职	杂质	载重	增长	总账	奏章	阻止	诅咒
	罪证	尊重	佐证	遵照	做主	作者	组织	组长
zh—z	渣滓	张嘴	种族	长子	沼泽	振作	争嘴	正字
	职责	指责	治罪	著作	铸造	壮族	准则	知足
c—ch	财产	操场	裁处	采茶	彩绸	餐车	残春	残喘
	辞呈	粗茶	催产	错处	存储	促成	存车	磁场
ch—c	车次	唱词	蠢材	纯粹	差错	场次	陈词	成材
	除草	楚辞	储存	储藏	揣测	穿刺	春蚕	出操
s—sh	散失	桑葚	丧失	扫射	私塾	死水	四声	四时
	算式	算术	随身	岁首	损伤	琐事	素食	缩水
sh—s	上诉	哨所	山色	深思	深邃	申诉	神思	神速
	生涩	生死	绳索	誓死	收缩	守岁	疏松	声速

3. 词的对比

对比平、翘舌声母，再用下列各词语造句。

嘱咐—祖父 支援—资源 照旧—造就 札记—杂技
资助—支柱 栽花—摘花 早稻—找到 木材—木柴

擦嘴—插嘴 暂时—战时 粗布—初步 丧生—上升
春装—村庄 死寂—史记 自立—智力 赞助—站住

4. 绕口令练读

(1) 四是四，十是十，十四是十四，四十是四十。谁说十四是四十，或说四十是十四，轻者造成误会，重者误了大事。

(2) 山前有四十四只石狮子，山后有四十四棵野柿子，结了四百四十四个涩柿子。涩柿子涩不到山前的四十四只石狮子，石狮子也吃不到山后的四百四十四个涩柿子。

二、鼻音、边音辨正训练

鼻音 n 与边音 l 都是舌尖中音。要读准这两个声母，关键在于控制软腭的升降。n 和 l 发音的共同点都是把舌尖抵住上齿龈，区别在于：发鼻音时，软腭下降，让气流从鼻腔通道出来。同时，整个口腔状态紧张，舌的动作是移动，动作幅度小（发音前，舌尖与上齿龈接触；发音时，舌尖只是稍微离开上齿龈）。发边音时，软腭上升，让气流从口腔通道出来。同时，整个口腔状态放松，舌的动作是弹动，动作幅度大。

1. 鼻边音组词练习

n—l	纳凉	那里	奴隶	奶酪	耐力	脑力	内力	内陆
	年轮	年龄	暖流	鸟类	农林	农历	女郎	能量
l—n	冷暖	留念	流年	老年	老娘	老牛	老农	来年
	烂泥	两难	利尿	蓝鸟	历年	理念	辽宁	雷诺

2. 对比辨音练习

大路—大怒 涝灾—闹灾 小牛—小刘 内胎—擂台
无奈—无赖 脑子—老子 宁静—邻近 思念—思恋
女客—旅客 南天—蓝天 呢子—梨子 大娘—大梁

3. 绕口令朗读训练

(1) 老龙恼怒闹老农，老农恼怒闹老龙，龙怒龙恼农更怒，龙闹农怒龙怕农。

(2) 蓝帘子内男娃娃闹，搂着奶奶连连哭，奶奶只好去把篮子拿，

原来篮子内留了块烂年糕。

三、f 和 h 辨正训练

这两个声母的发音部位不同，f 是唇齿音，h 是舌根音。舌的位置不同，发音自然不同。

1. 读准下面的词语

f—h 返航 肥厚 防护 符合 发挥 绯红 附和 飞花
分化 奉还
h—f 盒饭 恢复 何方 伙房 耗费 挥发 海风 合肥
焕发 活佛

2. 对比辨音

公费—工会 翻腾—欢腾 辅助—互助
发红—花红 放荡—晃荡 防风—黄蜂
飞鱼—黑鱼 拂面—湖面 老房—老黄
芬芳—昏黄 流犯—流汗 西服—西湖

3. 绕口令练读

(1) 红凤凰和粉红凤凰去追黄凤凰。

(2) 风吹灰飞，灰飞花上花堆灰，风吹花灰灰飞去，灰在风里飞又飞。

第二章 韵母

第一节 韵母

韵母指汉语音节中声母后面的部分。例如 xiāngshuǐ (香水) 中的 iang, ui。韵母的作用是和声母拼合, 构成一个音节。

普通话有 39 个韵母。

一、韵母的分类

1. 按结构可分

韵母按结构可分为单韵母、复韵母、鼻韵母三类。

(1) 单韵母。单韵母指由单个元音充当的韵母 (即单元音韵母), 共 10 个, 具体为:

a, o, e, ê, i, u, ü, -i (舌尖前音), -i (舌尖后音), er。

其中, 前 7 个是舌面单韵母, 其余 3 个分别是舌尖单韵母 -i (舌尖前音)、-i (舌尖后音) 以及卷舌单韵母 er。

(2) 复韵母。复韵母指由两至三个元音构成的韵母 (即复合元音韵母)。复韵母共 13 个, 根据主要元音 (a, o, e) 的位置, 可分为三小类:

前响复韵母: ai, ei, ao, ou

中响复韵母: iao, iou, uai, uei

后响复韵母: ia, ie, ua, uo, üe

(3) 鼻韵母。鼻韵母是指由一个或两个元音后接鼻辅音 n 和 ng 组合而成的韵母 (即复合鼻尾音韵母)。鼻韵母共 16 个, 根据所带鼻辅音的不同, 可以分成两小类:

前鼻音韵母: an, en, in, ün, ian, uan, uen, üan

后鼻音韵母: ang, eng, ing, iong, iang, uang, ueng, ong

2. 按发音特点分

按发音特点，韵母可以分为四类：

(1) 开口呼：指没有韵头，韵腹又不是 i、u、ü 的韵母，共 16 个，为 -i（舌尖前音），-i（舌尖后音），a，o，e，ê，er，ai，ei，ao，ou，an，en，ang，eng，ong。

(2) 合口呼：指韵头或韵腹是 u 的韵母，共 9 个，为 u，ua，uo，uai，uei，uan，uen，uang，ueng。

(3) 齐齿呼：指韵头或韵腹是 i 的韵母，共 10 个，为 i，ia，ie，iao，iou，ian，in，iang，ing，iong。

(4) 撮口呼：指韵头或韵腹是 ü 的韵母，共 4 个，为 ü，üe，üan，ün。

表 2-1 韵母表

	开口呼	齐齿呼	合口呼	撮口呼
单韵母	-i（舌尖前音、舌尖后音）	i	u	ü
	a	ia	ua	
	o		uo	
	e			
	ê	ie		üe
	er			
复韵母	ai		uai	
	ei		uei	
	ao	iao		
	ou	iou		
鼻韵母	an	ian	uan	üan
	en	in	uen	ün
	ang	iang	uang	
	eng	ing	ueng	
	ong	iong		

第二节 韵母辨正

一、前、后鼻韵母辨正训练

在普通话里，前、后鼻韵母大多是成对的。青海方言区的学生很多后鼻韵母发音偏前，或前、后鼻韵母相混。训练时应针对方言实际辨音记字。

1. 正音训练

(1) 对镜训练法

对镜找准前、后鼻韵尾不同的成阻部位。如发前鼻韵尾-n时，舌尖上抵成阻，镜中可以看见舌头底部（舌身随舌尖前伸）。发后鼻韵尾-ng时，舌根上抵成阻，镜中可见舌面（舌身随舌根后缩）。

(2) 后字引衬正音法

-n：在前鼻韵母字的后面加一个用d、t、n、l作声母的音节，两字连读。因发音部位相同（舌尖中音），后字可引衬前字的前鼻韵母归音准确。

如：温暖、心得、看哪、分流、村头。

-ng：在后鼻韵母字的后面加一个用g、k、h作声母的音节，两字连读。因发音部位相同（舌根音），后字可引衬前字的后鼻韵母归音准确。

如：唱歌、疯狂、灯火、捧个场、送过信。

2. 单字练习

真 分 紧 林 烟 甜 完 算 吨 春 全 晕 军 盼
胖 泵 征 英 令 懂 中 羊 讲 王 装 翁 用 雄

3. 词语练习

展览 散漫 认真 本人 拼音 亲身 鲜艳 牵连
贯穿 专员 温存 春笋 圆圈 心愿 询问 军训
长江 苍茫 更生 丰盛 宁静 叮咛 洪钟 共同
想象 湘江 光明 庄重 向往 汹涌 炯炯 英雄
安居乐业 分秒必争 引人入胜 坚持不懈 环环相扣 茅塞顿开
全心全意 循序渐进 畅所欲言 成人之美 冰清玉洁 毕恭毕敬

枪林弹雨 旷日持久 瓮中捉鳖 汹涌澎湃 今日新闻 安全运行
平易近人 正大光明 精明强干 互相尊重 天真烂漫 英勇冲锋

4. 词语对比练习

读准韵母，再用下列各个词造句。

反问—访问	开饭—开放	心烦—心房	铲子—厂子
清真—清蒸	伸张—声张	瓜分—刮风	终身—钟声
禁地—境地	临时—零食	民生—名声	信服—幸福
勋章—胸章	运费—用费	亲近—清静	深沉—生成
反问—访问	施展—师长	诊治—整治	气氛—气疯
禁止—静止	很亲—很轻	船上一床上	官名—光明
鲜花—香花	轮子—笼子	依存—依从	亲生—轻生
金质—精致	人民—人名	信服—幸福	愚蠢—鱼虫

二、齐齿呼和撮口呼韵母辨正

韵母 i 和 ü 的主要区别在于：i 是不圆唇音，ü 是圆唇元音。发音时注意口形的圆展。

1. 基本发音练习

i: 剃头 泥巴 鸡蛋 音乐 英雄 家园
ü: 差距 毛驴 女孩 趣味 绿草 抚恤

2. 对比辨音

名义—名誉	结集—结局	意义—寓意	盐分—缘分
绝迹—绝句	沿用—援用	通信—通讯	意见—预见
容易—荣誉	雨季—雨具	颜料—原料	燕子—院子

三、单韵母辨正训练

1. e 和 er 的对比训练

(1) e: 哥哥 荷花 国歌 快乐 科目 特赦 俄罗斯
er: 然而 儿女 鱼饵 耳目 偶尔 出尔反尔

(2) e—er: 蛾子—儿子 恶人—二人 恶心—耳朵 额外—而且

2. i 和 u 的对比训练

(1) i: 地理 笔记 积极 秘密 漆器 记忆 集体 利益

ü: 女婿 区域 序曲 旅居 语句 聚居 须臾 曲剧

(2) i—ü: 意见—遇见 移民—渔民 理由—旅游 风气—风趣
经济—京剧 得意—德育 容易—荣誉 雨季—雨具
分期—分区 起义—曲艺

3. -i (舌尖前音) 和 -i (舌尖后音) 的练习

zi: 资本 子女 自己 仔细 字母

ci: 词典 磁场 此外 次品 刺激

si: 私人 思考 四处 似乎 饲料

zhi: 芝麻 支援 知名 肢解 脂粉

chi: 斥责 驰骋 齿轮 耻辱 赤手

shi: 视觉 释然 失去 食堂 实情

四、复韵母发音训练

1. 前响复元音韵母

(1) ai 和 ei 的对比训练

暧昧 白费 排雷 栽培

悲哀 胚胎 佩戴 黑白

(2) ao 和 ou 的对比训练

保守 包头 毛豆 招手

逗号 头脑 口号 周报

2. 中响复元音韵母

(1) iao 和 iou 的对比训练

要求 料酒 票友 娇羞

邮票 丢掉 柳条 求教

(2) uai 和 uei 的对比训练

外汇 怪罪 快慰 衰退

最坏 鬼怪 毁坏

3. 后响复元音韵母

(1) ia 和 ie 的对比训练

押解 家业 嫁接 佳节
野鸭 接驾 叠加 跌下

(2) ua 和 uo 的对比训练

瓜果 跨国 花朵 华佗
说话 国花 火花 作画

(3) ie 和 üe 的对比训练

灭绝 节约 解决 谢绝
月夜 确切 血液 学姐

五、韵母辨正综合练习

(一) 绕口令练读，注意发音准确。

1. 扁担长，板凳宽，扁担要绑在板凳上，板凳偏不让扁担绑在板凳上。

2. 高高山上一根藤，青青藤条挂金铃。风吹藤动金铃响，风停藤静铃不鸣。

3. 一平盆面，烙一平盆饼，饼碰盆，盆碰饼。

4. 山前有个严圆眼，山后有个严眼圆，二人山前来比眼，不知是严圆眼的眼圆，还是严眼圆比严圆眼的眼圆？

5. 哥挎瓜筐过宽沟，过沟筐漏瓜滚沟。隔沟挎筐瓜筐扣，瓜滚筐空哥怪沟。

(二) 朗读下面的歌词，读准每个音节的韵母。

小时候妈妈对我讲，大海就是我故乡，海边出生海里成长。大海啊大海，是我生活的地方，海风吹海浪涌，随我漂流四方。大海啊大海，就像妈妈一样，无论天涯海角，总在我的身旁。大海啊故乡，大海啊故乡。

(《大海啊，故乡》)