

南京经典文库
NANJING JINGDIAN WENKU

首都计划

(民国)国都设计技术专员办事处 编



南京出版传媒集团
南京出版社

南京经典文库

首都计划

(民国) 国都设计技术专员办事处 编

南京出版传媒集团
南京出版社

图书在版编目 (CIP) 数据

首都计划 / 国都设计技术专员办事处编. -- 南京:
南京出版社, 2018.2

(南京经典文库)

ISBN 978-7-5533-2028-1

I. ①首… II. ①国… III. ①城市规划—南京 IV.
①TU984.253.1

中国版本图书馆CIP数据核字 (2017) 第293105号

丛 书 名: 南京经典文库

书 名: 首都计划

作 者: 国都设计技术专员办事处

出版发行: 南京出版传媒集团

南 京 出 版 社

社址: 南京市太平门街53号

邮编: 210016

网址: <http://www.njpbs.cn>

电子信箱: njpbs1988@163.com

天猫1店: <https://njbcmjts.tmall.com/>

天猫2店: <https://nanjingchubanshets.tmall.com/>

联系电话: 025-83283893、83283864 (营销) 025-83112257 (编务)

出 版 人: 朱同芳

出 品 人: 卢海鸣

责任编辑: 范 忆 张 龙

装帧设计: 王 俊

责任印制: 杨福彬

制 版: 南京新华丰制版有限公司

印 刷: 南京工大印务有限公司

开 本: 787mm × 1092mm 1/16

印 张: 12.25

插 页: 22

字 数: 200千

版 次: 2018年2月第1版

印 次: 2018年2月第1次印刷

书 号: ISBN 978-7-5533-2028-1

定 价: 198.00元



天猫1店



天猫2店

编委会

主任 曹路宝
委员 (以姓氏笔画为序)
刁仁昌 孔爱萍 叶斌
卢海鸣 闫文献 朱同芳
陈炜 柳云飞 项晓宁
俞宝庆
丛书主编 曹路宝
统筹 时鹏程 樊立文
编务 张龙 徐智

总 序

文化是一个国家、一个民族的灵魂。文化兴国运兴，文化强民族强。中华民族在五千多年的文明进程中，创造了辉煌灿烂的中华文化，树立起泱泱大国的巍峨形象。以“六朝古都”“十朝都会”闻名于世的南京，地理位置优越，山川形胜独特，俊彦英杰辈出，历史积淀丰厚。在积累文化、传播文化和创造文化的过程中，南京产生了一个又一个文化高峰，树立了一座又一座文化丰碑，留下了一批又一批文化遗产，在中华文化史上占有特殊而又重要的历史地位。

“经典沉深，载籍浩瀚。”有史以来，流传下来的有关南京的作品汗牛充栋，数不胜数。这些作品，经史子集俱备，内容包罗万象，体裁丰富多样，不仅是古都南京的文化瑰宝，也是中华民族乃至全人类的文化遗产。改革开放以来，在党和政府的高度重视下，一部分南京地方文献已经得到了初步整理，在深受广大读者欢迎和好评的同时，也为文化遗产的传承、创新和永续做出了有益的尝试。

今天，中国特色社会主义建设进入了一个新时代，文化建设的地位更加重要，作用更加凸显。系统地挖掘、整理、弘扬中华优秀传统文化，发挥优秀传统文化“根与魂”的作用，推动文化繁荣，提振文化自信，成为新时代文化建设的应有之义；而阅读和品味文化经典，则是实现这一目标的一个有效途径。

有鉴于此，我们从琳琅满目的南京文化宝库中，精选出历经岁月洗礼

仍然富有价值的经典作品，组织专家学者精心点校，并由设计人员精心设计，从而形成“南京经典文库”。衷心希望这套“文库”的出版，在大众普及和学术研究两个层面能够发挥积极的作用；尤其是在传承、弘扬中华优秀传统文化的同时，能够进一步提高南京文化的影响力和知名度，让世人更好地了解南京、了解江苏、了解中国。

“南京经典文库”编委会

导 读

《首都计划》是民国时期我国最重要的一部城市规划。

1927年4月18日，国民政府定都南京。1928年10月，国民政府国务会议决议由孙科负责办理国都设计，并成立国都建设委员会，着手国都规划建设，下设“国都设计技术专员办事处”，具体负责国都设计的组织工作。1929年12月，《首都计划》正式由国民政府公布。国民政府把制定国都建设计划、开展首都建设看作是民族振兴、重建国家的起点，故孙科在《首都计划》序中指出：“首都之于一国，故不唯发号施令之中枢，实亦文化精华之荟萃……（南京）其前途发展，殆不可限。然正惟其气象如此之宏伟，则经始之际，不能不先有一远大而完善之建设计划，以免错误，而资率循。”《首都计划》作为民国首都建设的纲领性文件，从一个方面反映了南京甚至中国城市开始走向现代规划、建设的历史。

《首都计划》是一部具有先进设计理念的规划。国民政府本着“用材于外”的原则，聘请美国建筑师茂菲（又译作墨菲）和工程师古力治，主持编制《首都计划》，此二人“于城市设计、宫室建筑之术，盖均有声于国际者”，同时也聘曾留学美国康奈尔大学的国内建筑师吕彦直等相助。建筑师茂菲1914年来华，在主持编制《首都计划》之前，已在中国历练数载，其代表作燕京大学（今北京大学燕园）、金陵女子大学（今南京师范大学随园）和国民革命军阵亡将士公墓的规划设计，深受世人推崇，是应用现代建筑结构技术建筑中国传统式建筑的开创人之一，梁思成先生评价道：

“至如燕京大学，则颇能表现我国建筑之特征，其建筑师茂菲，以外人臻此，亦堪称道。”工程师古力治是美国1910年前后城市规划运动的先驱者之一。他曾与建筑师福特合作以“科学”“实用”的城市规划方法，规划纽海文、纽沃克、泽西等城市，并最早发展出一套美国城市规划史上的城市调查程序与方法，以统计资料为基础，用“数字”进行城市规划和管理。担负《首都计划》督同组织之责的孙科早年曾留学美国，在加利福尼亚州立大学和芝加哥大学研习市政、规划、政治与经济等课程，1926年北伐前曾担任过广州市市长，有城市规划的经历。而国都设计技术专员办事处处长林逸民，早年毕业于广东岭南大学与唐山工学院，1921年获美国普渡大学工程学士后，于1923年3月孙科第二任广州市市长期间出任工务局局长。1927年进入哈佛大学研究城市规划，1928年回国出任国都设计技术专员办事处处长。这些设计师或来自美国，或在美国接受教育，他们将当时国际先进的城市设计理念融入设计之中，提出“本诸欧美科学之原则”“吾国美术之优点”的规划思想，宏观上采纳欧美规划模式，微观上则采用中国传统形式，即以欧美理念为主，中国传统形式为辅。《首都计划》还在规划方法、城市设计、规划管理等诸多方面批判地借鉴了欧美模式，在中西古今问题的选择上，既有模仿又有一定的创新；在规划理论及方法上，开创了我国现代城市规划实践之先河，反映出传统中国城市在迈向现代化进程中的努力和追求，其设计师构成也体现出东西方的结合。

《首都计划》是我国近代第一部内容全面保存完整的城市总体规划。《首都计划》共编制了二十八项规划内容，即南京史地概要、南京今后百年人口之推测、首都界线、中央政治区地点、市行政区地点、建筑形式之选择、道路系统之规划、路面（附说明书）、市郊公路计划、水道之改良、公园及林荫大道、交通之管理、铁路与车站、港口计划、飞机场站之位置、自来水计划、电力厂之地址、渠道计划、市内交通之设备、电线及路灯之规划、公营住宅之研究、关于学校之计划、工业、浦口计划、城市设计及分区授权法草案、首都分区条例草案、实施之程序、款项之筹集等。可谓包罗城市建设“万象”，使外国人通过它便可以判定“中国文化地位之高下”。而林逸民则指出：“此次设计不仅关系首都一地，且为国内各市进行设计之倡。影响所及，至为远大。”

划。“国都设计技术专员办事处”在向“首都建设委员会”的呈文里称：“我国进行都市设计开始于我处成立之时。”《首都计划》不同于以往由帝国主义殖民者在其控制的殖民地和租界所进行的城市规划，《首都计划》是国内民族主义兴起后政府当局力图主导城市规划的一个开端。国际设计师在这一城市规划中扮演了重要角色。《首都计划》在城市规划理念和制度上有多项开创之举，是在对国际城市规划运动脉搏的准确把握基础上结合国内实际情况进行取舍的结果。

《首都计划》“皆为百年而设，非供一时只用”，其出台前后，南京兴起了持续十余年的建设高潮。其后虽然由于种种原因，特别是1937年抗日战争的爆发，规划的不少内容包括中央政治区、市行政区等建设均未能付诸实施，但现代南京的城市格局、功能分区、道路系统，以及一批公共建筑等都是由这一规划奠定的基础，以中山大道为代表的林荫大道和中西合璧的近代建筑，均是以《首都计划》为指导进行实践的结果。《首都计划》的实际价值不仅远远超越它在南京的具体实践，更在于它的理论及方法对中国近代城市规划发展的促进作用。在近代西方城市规划在中国的传播过程中《首都计划》无疑是中国近代规划史上的一个里程碑。在中国城市面临全球化带来的文化冲击的今天，重温《首都计划》仍然有其现实意义。

在此，我们以南京市城市建设档案馆馆藏的1929年版《首都计划》为据，重新点校出版，以飨广大读者。

周健民

总理遗嘱

余致力国民革命凡四十年，其目的在求中国之自由平等。积四十年之经验，深知欲达到此目的，必须唤起民众及联合世界上以平等待我之民族，共同奋斗。

现在革命尚未成功，凡我同志，务须依照余所著《建国方略》《建国大纲》《三民主义》及《第一次全国代表大会宣言》，继续努力，以求贯彻。最近主张开国民会议及废除不平等条约，尤须于最短期间，促其实现，是所至嘱。

呈 首都建设委员会文

呈为计划拟定，谨汇印成帙，呈送鉴核采用事：窃职处前奉国民政府命令，办理国都设计。经于十七年十二月一日遵奉孙委员督同组织设处办事，中间遵令改隶钧会管辖，其中经过情形，亦经呈报察核备案在案。查城市设计外国早已盛行，近且城市与城市之间，即未开辟之地，亦为设计所及。我国实行都市设计，实始于职处之成立，此次设计不仅关系首都一地，且为国内各市进行设计之倡。影响所及，至为远大。加以全部计划皆为百年而设，非供一时之用，且具整个性质，不能支节拟定，故于设计事项，不敢不格外慎重。设计先务在于查勘此类事项，如交通之状况、气候之变化、风雨之情形、古迹名胜、文化机关、公共建筑之所在、大小工商事业之现状、江潮之涨落、人口之数量与密度、机关职工之人数、土地之价格、城内各地之面积、地势之高下，以及其他具有关系各项，在成立之初即已竭力进行，广为查考，并将所得结果制定图表，以为设计之预备。各顾问到处以后，并即从事种种之规划，中经详细之研究，迄今各项计划均已慎为拟定。总计所拟计划共分二十八项，一曰南京史地概略；二曰南京今后百年人口之推测；三曰首都界限；四曰中央政治区地点；五曰市行政区地点；六曰建筑形式之选择；七曰道路系统之规划；八曰路面；九曰市郊公路计划；十曰水道之改良；十一曰公园及林荫大道；十二曰交通之管理；十三曰铁路与车站；十四曰港口计划；十五曰飞机场站之位置；十六曰自来水计划；十七曰电力厂之地址；十八曰渠道计划；十九曰市内交通之设备；二十曰电线及路灯之规划；二十一曰公营住宅之研究；二十二曰关于学校之计划；二十三曰工业；二十四曰浦口计划；二十五曰城市设计及分区授权法草案；二十六曰首都分区条例草案；二十七曰实施之程序；

二十八日款项之筹集。其中或关于地方之分配，或关于商港之开辟，或关于交通卫生之设施，或关于公用事业之设备，或关于进行之预备。而设计必先有一定之标准，故划定界线于先，而界线之定又以人口之变化为据，故又始于人口之测定。又所有计划之设定，皆应按切当地之情形，否则断难适用，所以最初一项列入史地概略。凡此计划所定计首都新定面积约八百五十五方公里，其中旧城内所占之面积约四〇·九方公里，又中央政治区面积约七万七千五百八十公亩。公园之在城内者约六·四五方公里，城外者约四九·九二方公里，统共五六·三七方公里，占全境面积千分之六十六；以人口达二百万计算，平均每人约占二十八又十分二方公尺。干路共长三百八十八又百分九十五公里，林荫大道共长四十七又十分六公里，市郊公路共长五百二十一又十分二公里，其中二百二十一又十分七为干路，二百九十九又十分五为支路。码头线共长十四又百分三十三公里，其中下关方面占九·二五公里；浦口方面占五·〇八公里。飞机场共设四处，小营一处，占千分七百八十五方公里；沙洲北圩一处，占四又千分六百二十八方公里；皇木场一处，占千分九百四十四方公里；红花圩一处，占千分九百九十九方公里；共计七又千分三百五十六方公里。以上各项面积、长度，皆系按切现在、将来情形从长拟定，务使首都一经建设，种种皆臻于最适用之地位，一方又于经济情形妥为顾及。关于各种建设，其在训政时期六年以内，即可完成其大部。此期建设费用计约五千一百八十万元。此后按期进行，其训政期内所未及之部分，亦复继续施設，将使首都一地不独成为全国城市之模范，并足比伦欧美名城也。惟设计事项，每与其他各事息息相关，南京原无精详之统计，又乏细密之地图，调查所得类皆约略情形，未可指为确切，且地势坡度之大小，更无此项图表，一一从事新测又非时间所许，以故进行设计时感困难。自用飞机摄制全京地图后，始有精确之地图可用，惟此图亦以种种障碍完成过迟，故初时所定计划，又须一一对校订正误点。现在各项计划均已确定，理合汇印成帙，备文呈送鉴核。伏乞

分别采择施行，实叨公便。谨呈

首都建设委员会

计呈送首都计划一本

国都设计技术专员办事处处长林逸民

中华民国十八年十二月三十一日

首都计划序

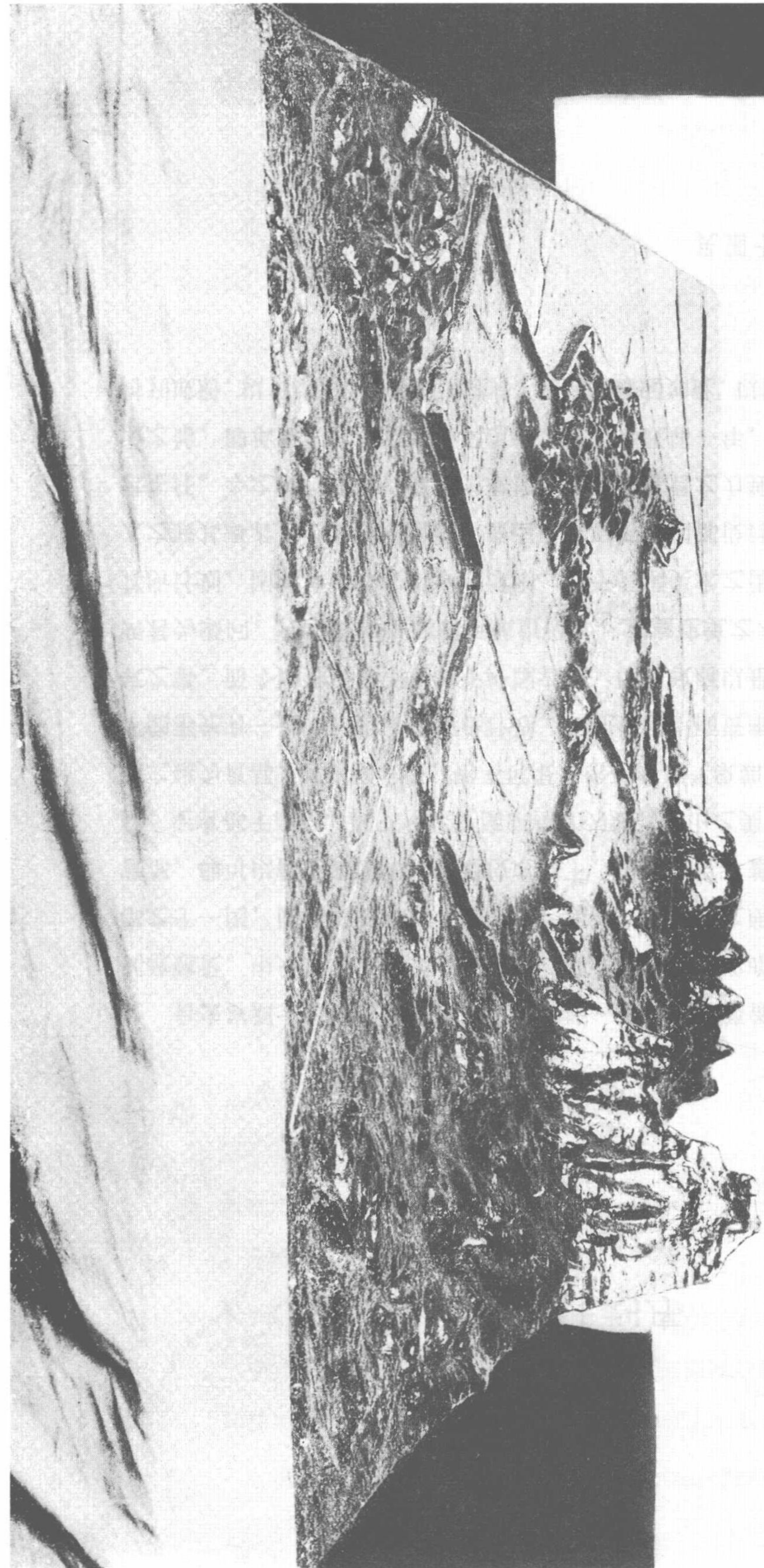
自去岁双十节后，国民政府以北伐统一告成，乃筹备成立五院，宣示国人以训政建设。中外观听，于焉一新，而首都建设问题，遂亦为各方所注目。良以首都之于一国，固不唯发号施令之中枢，实亦文化精华之所荟萃。覩人国者，观其首都，即可以衡定其国民文化地位之高下，关系之巨，盖如是也。吾党遵总理遗教，定首都于南京，既三年矣。南京襟江为城，湖山之美，城郭之大，气候之适，以之建为首都，其前途发展，殆不可限。然正惟其气象如此之宏伟，则经始之际，不能不先有一远大而完善之建设计划，以免错误，而资率循。此固科学、艺术专家之事，而今则犹不能不借材于外国者也。国民政府以是特聘美人茂菲、古力治两君为顾问，使主其事。两君于城市设计、宫室建筑之术，盖均有声于国际者。其所计划，固能本诸欧美科学之原则，而于吾国美术之优点，亦多所保存焉。国人之襄其事者，则为林君逸民，盖国民政府特设国都设计技术专员办事处，以林君主任。今之种种设计，其间去取损益，又以林君之力独多也。科于此办事处筹设之始，即承国民政府委以督同组织之责，今既届一年，林君汇集各种规划，将付刊成册，以贡诸国人，而嘱为之序，因述其缘起如此，以冀邦人君子有所评正焉。

孙科

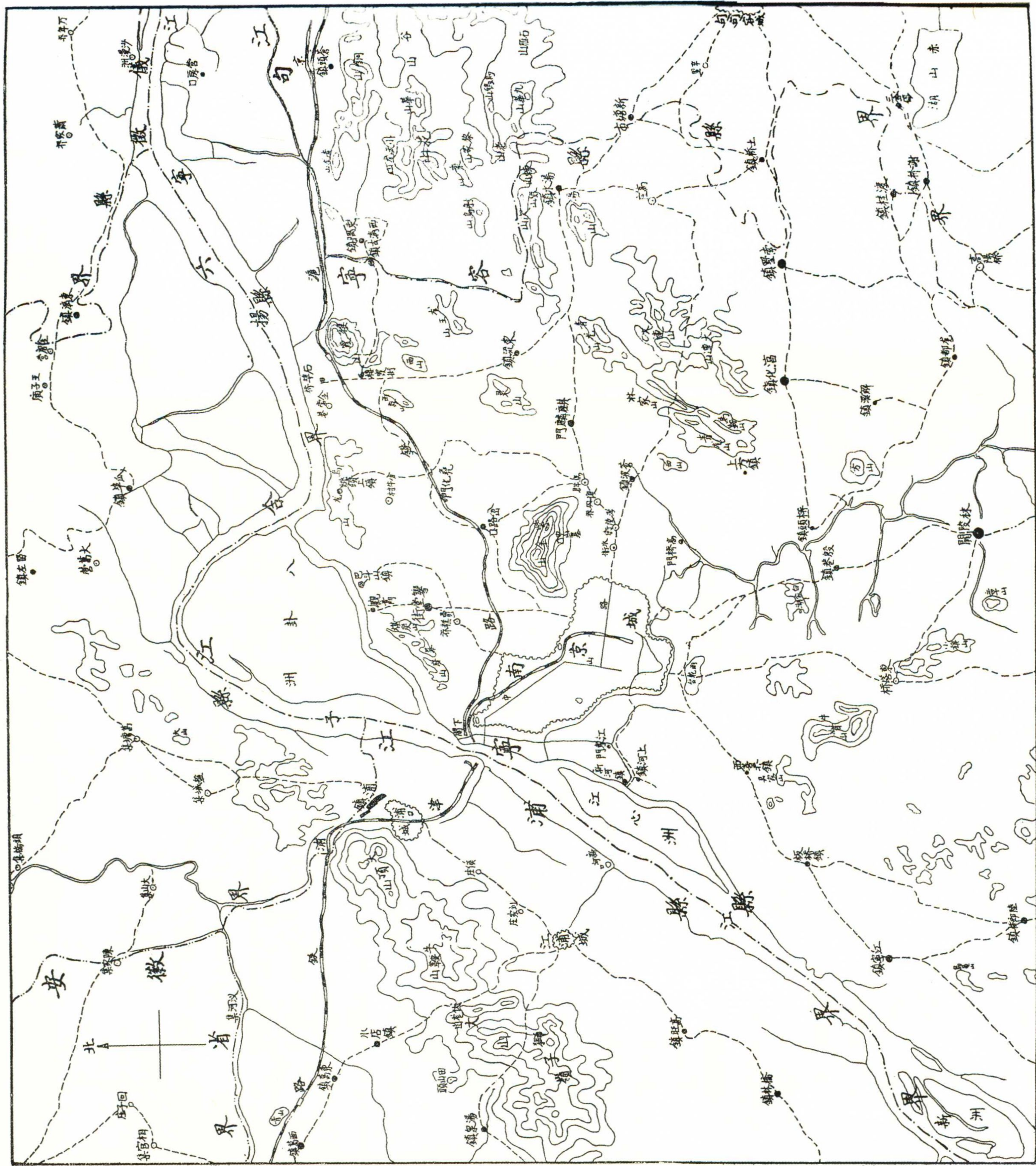
民国十八年十二月五日

南 京 模 型

高比度五尺平西比尺



南京及其附近地区图



(第一图)

图一

5000 0 5000 10000 15000 公尺

图

一

第

首都计划目录

南京史地概略·····	001
南京今后百年人口之推测·····	010
首都界线·····	017
中央政治区地点·····	023
市行政区地点·····	031
建筑形式之选择·····	036
道路系统之规划·····	045
路 面(附说明书)·····	053
市郊公路计划·····	058
水道之改良·····	065
公园及林荫大道·····	069
交通之管理·····	076
铁路与车站·····	081
港口计划·····	088
飞机场站之位置·····	095
自来水计划·····	100
电力厂之地址·····	109
渠道计划·····	112

市内交通之设备·····	117
电线及路灯之规划·····	120
公营住宅之研究·····	124
关于学校之计划·····	130
工 业·····	137
浦口计划·····	141
城市设计及分区授权法草案·····	143
首都分区条例草案·····	149
实施之程序·····	161
款项之筹集·····	170
附 记·····	173