

扬州画派

Schools of Ancient Chinese Paintings
Yangzhou School of Painting



浙江人民美术出版社

中国历代绘画流派大系

中国历代绘画流派大系

扬州画派

Schools of Ancient Chinese Paintings
Yangzhou School of Painting



图书在版编目(CIP)数据

扬州画派 / 中国历代绘画流派大系编委会编. -- 杭州: 浙江人民美术出版社, 2018.11
(中国历代绘画流派大系)
ISBN 978-7-5340-6963-5

I. ①扬… II. ①中… III. ①中国画—画派—绘画研究—扬州—清代 IV. ①J212.099

中国版本图书馆CIP数据核字(2018)第174680号

中国历代绘画流派大系编委会

编委: 张捷 韩亚明 吴大红 王照宇
胥瑾 杨可涵 徐凯凯 刘颖佳
夏碧草 陆天嘉 刘子阳 范阳子
代辉 杨海平

责任编辑: 杨海平

装帧设计: 龚旭萍

责任校对: 黄静 毛依依

责任印制: 陈柏荣

统筹: 杨於树 黄秋桃 于斯逸 梁丹辰
冯君 吴昀格 黄琳娜 王武优

中国历代绘画流派大系

扬州画派

出版发行 浙江人民美术出版社
(杭州市体育场路347号 <http://mss.zjcb.com>)

经 销 全国各地新华书店

制版印刷 浙江海虹彩色印务有限公司

版 次 2018年11月第1版·第1次印刷

开 本 889mm × 1194mm 1/16

印 张 11

字 数 108千字

印 数 0,001-1,200

书 号 ISBN 978-7-5340-6963-5

定 价 148.00元

如有印装质量问题,影响阅读,请与承印厂联系调换。



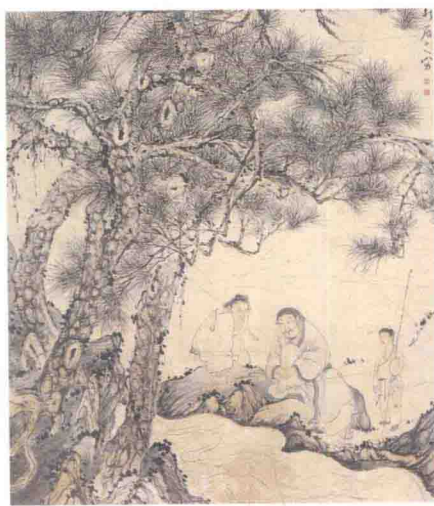
图版目录

004	绘画与市场的共鸣	101	高翔 弹指阁图轴
009	李 鱣 松藤图轴	102	高翔 溪山游艇图轴
010	李 鱣 风雨芭蕉图轴	103	高翔 瓜图页
011	李 鱣 朱藤牡丹图轴	104	高翔 书画册
012	李 鱣 土墙蝶花图轴	106	高翔 山水图册
013	李 鱣 荷花图轴	111	郑 燮 兰菊松石图屏
014	李 鱣 芍药图轴	112	郑 燮 华峰三祝图轴
015	李 鱣 花鸟图册	113	郑 燮 双松修竹图轴
020	李 鱣 花卉图册	114	郑 燮 荆棘丛兰图卷
026	李 鱣 花卉图册	116	郑 燮 兰花竹石图卷
031	汪士慎 山水图册	123	李方膺 潇湘风竹图轴
034	汪士慎 梅花图册	124	李方膺 兰石图卷
038	汪士慎 花卉图册	126	李方膺 百花呈瑞图轴
044	汪士慎 花卉图册	127	李方膺 桃花杨柳图轴
048	汪士慎 梅花图屏	128	李方膺 游鱼图轴
051	金 农 自画像轴	129	李方膺 秋菊图轴
052	金 农 梅花图册	130	李方膺 花果图册
060	金 农 山水图册	132	李方膺 花卉图册
064	金 农 人物山水图册	135	罗 聘 罗汉像轴
068	金 农 杂画图册	136	罗 聘 金农像轴
072	金 农 花卉蔬果图册	137	罗 聘 指墨西瓜图轴
078	金 农 墨梅图册	138	罗 聘 人物山水图册
083	黄 慎 赏菊图轴	142	罗 聘 花卉图册
084	黄 慎 春夜宴桃李园图轴	146	罗 聘 兰竹图册
085	黄 慎 八仙图轴	150	罗 聘 山水花卉册
086	黄 慎 高山四皓图轴	154	罗 聘 花卉图册
087	黄 慎 人物图轴	159	华 岳 松下观泉图轴
088	黄 慎 桃花源图卷	160	华 岳 金谷园图轴
092	黄 慎 漱石捧砚图轴	161	华 岳 松石间意图轴
093	黄 慎 石榴图页	162	华 岳 山雀爱梅图轴
094	黄 慎 花卉图卷	164	华 岳 翠禽啼春图轴
096	黄 慎 莲塘双禽图轴	165	华 岳 秋树竹禽图轴
097	黄 慎 芦鸭图轴	166	历代名家集评
099	高翔 僧房扫叶图轴	170	艺术年表
100	高翔 秋江放棹图轴	173	画家小传

中国历代绘画流派大系

扬州画派

Schools of Ancient Chinese Paintings
Yangzhou School of Painting



浙江人民美术出版社

图书在版编目(CIP)数据

扬州画派 / 中国历代绘画流派大系编委会编. -- 杭州: 浙江人民美术出版社, 2018.11
(中国历代绘画流派大系)
ISBN 978-7-5340-6963-5

I. ①扬… II. ①中… III. ①中国画—画派—绘画研究—扬州—清代 IV. ①J212.099

中国版本图书馆CIP数据核字(2018)第174680号

中国历代绘画流派大系编委会

编 委: 张 捷 韩亚明 吴大红 王照宇
胥 瑾 杨可涵 徐凯凯 刘颖佳
夏碧草 陆天嘉 刘子阳 范阳子
代 辉 杨海平

责任编辑: 杨海平

装帧设计: 龚旭萍

责任校对: 黄 静 毛依依

责任印制: 陈柏荣

统 筹: 杨於树 黄秋桃 于斯逸 梁丹辰
冯 君 吴昀格 黄琳娜 王武优

中国历代绘画流派大系

扬州画派

出版发行 浙江人民美术出版社
(杭州市体育场路347号 <http://mss.zjcb.com>)

经 销 全国各地新华书店

制版印刷 浙江海虹彩色印务有限公司

版 次 2018年11月第1版·第1次印刷

开 本 889mm×1194mm 1/16

印 张 11

字 数 108千字

印 数 0,001-1,200

书 号 ISBN 978-7-5340-6963-5

定 价 148.00元

如有印装质量问题,影响阅读,请与承印厂联系调换。

图版目录

004	绘画与市场的共鸣	101	高翔 弹指阁图轴
009	李 鱣 松藤图轴	102	高翔 溪山游艇图轴
010	李 鱣 风雨芭蕉图轴	103	高翔 瓜图页
011	李 鱣 朱藤牡丹图轴	104	高翔 书画册
012	李 鱣 土墙蝶花图轴	106	高翔 山水图册
013	李 鱣 荷花图轴	111	郑 燮 兰菊松石图屏
014	李 鱣 芍药图轴	112	郑 燮 华峰三祝图轴
015	李 鱣 花鸟图册	113	郑 燮 双松修竹图轴
020	李 鱣 花卉图册	114	郑 燮 荆棘丛兰图卷
026	李 鱣 花卉图册	116	郑 燮 兰花竹石图卷
031	汪士慎 山水图册	123	李方膺 潇湘风竹图轴
034	汪士慎 梅花图册	124	李方膺 兰石图卷
038	汪士慎 花卉图册	126	李方膺 百花呈瑞图轴
044	汪士慎 花卉图册	127	李方膺 桃花杨柳图轴
048	汪士慎 梅花图屏	128	李方膺 游鱼图轴
051	金 农 自画像轴	129	李方膺 秋菊图轴
052	金 农 梅花图册	130	李方膺 花果图册
060	金 农 山水图册	132	李方膺 花卉图册
064	金 农 人物山水图册	135	罗 聘 罗汉像轴
068	金 农 杂画图册	136	罗 聘 金农像轴
072	金 农 花卉蔬果图册	137	罗 聘 指墨西瓜图轴
078	金 农 墨梅图册	138	罗 聘 人物山水图册
083	黄 慎 赏菊图轴	142	罗 聘 花卉图册
084	黄 慎 春夜宴桃李园图轴	146	罗 聘 兰竹图册
085	黄 慎 八仙图轴	150	罗 聘 山水花卉册
086	黄 慎 高山四皓图轴	154	罗 聘 花卉图册
087	黄 慎 人物图轴	159	华 岳 松下观泉图轴
088	黄 慎 桃花源图卷	160	华 岳 金谷园图轴
092	黄 慎 漱石捧砚图轴	161	华 岳 松石间意图轴
093	黄 慎 石榴图页	162	华 岳 山雀爱梅图轴
094	黄 慎 花卉图卷	164	华 岳 翠禽啼春图轴
096	黄 慎 莲塘双禽图轴	165	华 岳 秋树竹禽图轴
097	黄 慎 芦鸭图轴	166	历代名家集评
099	高翔 僧房扫叶图轴	170	艺术年表
100	高翔 秋江放棹图轴	173	画家小传

绘画与市场的共鸣

陆天嘉

清初，扬州成为当时的文化与商业中心。其地理位置、交通条件等使它成为各种交流的密集发生地。各地商人聚集于此，尤其是盐商。与此同时，也吸引了文化界的名人，包括晚年的石涛。他的多次到来给这座城市留下了丰厚的遗产，由此，后来的画家与扬州紧密相连的同时，在地理上、笔墨上也与这位距离他们不远的重要画家产生关联。

在石涛去世后不久，雍正初年，江浙、福建、山东等地的书画家纷纷会聚在扬州；而同时，商人与他们的互动变得频繁，其后果便是艺术品的日益商品化。在不同联系的共生与不同人群的互动下，这个画家群体形成了后人所谓的“扬州画派”。其中，重要人物有陈撰、华嵒、高凤翰、边寿民、李鱣、汪士慎、黄慎、金农、高翔、郑燮、李方膺、罗聘等。清末汪鋈《扬州画苑录》有“怪以八名”，后有凌霄《扬州八怪歌》，“扬州八怪”一词逐渐成为日常称呼这一画派的俗语。至于“八怪”有哪“八怪”，则说法不一，而“八”字实为虚指，且重点在于“怪”，此为共识。

自20世纪70年代末以来，扬州画派成为学界最为关注的话题之一。到八九十年代，扬州画派研究成为全球学界共同热衷探讨的问题。不同角度的论述层出不穷：有中国本土的传统角度，也有从西方引入的角度。其中，也包括对扬州画派及扬州商业的问题、金农画作及其代笔问题、郑燮绘画中的模件组合问题等等的探讨。扬州画派距今相对不远，其自身与所留材料之丰富，使学界对它的研究与关注从未变冷。

康熙五十八年（1719），玉几山人陈撰来到扬州。次年，金农寓居扬州，一年后，其因人地生疏在扬“闭门自饥”。郑燮约于雍正元年开始在扬州卖画，同年边寿民出现在扬州红桥湖船。雍正二年（1724），黄慎来到扬州卖画，次年寓居扬州李氏三山草庐，同年与李鱣、郑燮在扬州天宁寺相识。就在这年，黄慎的汀州府同乡华嵒第一次来到扬州。这一时期，扬州画派的各个重要人物纷纷在扬州亮相。

金农与郑燮是这一画派中最为著名者。一方面因民间轶事传奇的塑造，一方面也因两人作品数量较多，个人面貌鲜明，且两人的社交圈几乎涵盖整个扬州画派及与之相关的重要人物，他们是这一圈子的中心。板桥是康熙年间的秀才，雍正年间的举人，乾隆年间的进士。在山东为官期间，政绩斐然，受百姓拥戴，但仕途崎岖，最终回到江苏。高凤翰、

李鱣、李方膺也有过为官经历。到扬州开始作画生涯后，板桥张贴“笔榜”，标明画价，成一时奇闻，也成为后来研究扬州画派与艺术市场等问题的重要材料。板桥一生作品以竹石题材最丰，画风多雄浑霸悍。有《竹石》曰：“咬定青山不放松，立根原在破岩中。千磨万击还坚劲，任尔东西南北风。”其书法融隶与行，自成一派，名“六分半”。与板桥的人生经历相反，金农饱读经书，终身不仕。陈撰、边寿民、李薊、高翔、汪士慎等人也是如此。金农五十岁后开始作画，善梅花，其画作充满书卷气，古拙的造型具有文人的情趣与野趣。这种趣味一直延续到他的著作中。金农的学生罗聘在他去世后，筹资将其诗文汇集作《冬心先生集》等，其中均为金农所好之字体，曰“仿宋本字画录写”。这种将个人书写喜好与刊刻印刷相结合的做法，在板桥身上得到了更好地体现，他的《板桥集》则以“六分半书”直接手书上版。

当时，全国从上到下弥漫着出版热潮，而江南出版业尤为繁荣。这些扬州画派的画家多有诗文集，除上述两位的著作，又有李鱣《蛟湖集》、汪士慎《巢林集》等。而刊刻技法之进步，出版品位之变化，为书画家施展手脚，并将笔墨趣味与刊刻相结合提供了有利条件。除了诗文集，更有高凤翰所著的颇具学术价值的《砚史》。他在雍正六年来到南方，后任安徽歙县丞、休宁县令。这为高凤翰研究、创作砚台提供了契机。乾隆二年，高凤翰五十五岁时，因公来到扬州，同年右臂突发风痹症而废，而后创作书、画、砚均改左手。其晚年号“尚左生”“左手髯高”等。他也擅长指画，能更直接酣畅地运用水墨语言。高凤翰的视角跨越绘画、金石及各类器物，在朴学、谱牒学盛行的风潮下，将一生所好转化为著作传世。其《砚史》成为关于砚台的最重要文献之一。

山东胶州人高凤翰是扬州画派诸家中唯一来自北方的画家。其他画家多来自江浙、福建，大多经历长时间的四方游历，最终来到扬州。如福建宁化人黄慎，而立之时开始游历四方，到赣州、南昌、广东等地卖画。雍正二年，黄慎三十八岁时，来到扬州卖画，从此常住扬州。其人物画最有成就。而这些画家中，也有扬州人，如罗聘。罗聘是扬州画派诸家中最年轻者，家境殷实，是金农的学生，受冬心影响颇深。早年便成为职业画家，技艺卓越，题材丰富，其有《鬼趣图》，以鬼形喻世人。又有高翔，扬州甘泉人。传说高翔见过石涛，也是石涛

的学生，在石涛去世后，每年春天为石涛扫墓。其多画山水，取法弘仁、石涛。

高翔与同年出生的马曰琯在十五岁时相识。马曰琯与小他九岁的弟弟马曰璐长大后成为盐商，是清前期扬州徽商之代表，世称“二马”。他们也是后来扬州画派与扬州商业互动行为之代表。在马氏兄弟的小玲珑馆内，聚集了陈撰、汪士慎、厉鹗、金农等扬州名流，他们吟诗作画，举办各种活动，许多重要作品都与此相关。在当时，画家会住在富商家中，为之创作诗作、书画。华嵒则是扬州画派中少有的各类技法均娴熟的职业画家，早年自福建到杭州，四十岁后往返于杭州、扬州两地，其花鸟画直接影响岭南画派、海派。另外，华嵒有诗集《离垢集》传世，留下诗作千余首。其家境贫寒，扬州盐商员果堂的渊雅堂便是华嵒的常驻之地。在华嵒生活最为艰难之时，员果堂如亲人般帮助了他。

这一时期，商人在艺术活动中的参与在扬州画派中尤为典型。这种参与一方面导致了部分绘画作品存在明显的针对性，如针对特定的场合、对象、功能等；另一方面，画家的作品也随之频繁流通。作品畅销的画家则会面对供不应求的情况，这时他们会选择请人代笔，比如罗聘为他的老师金农代笔、华浚为他的父亲华嵒代笔等等。确认画迹是否与题款作者一致，其背后的代笔原因，代笔之题材、手法等等问题成为后来研究扬州画派的一个重要维度。

文人画的发展到了清前期，由于市场因素的加入及影响扩大，画家在雅、俗间不断选择与挣扎。职业画家，如华嵒、黄慎等人向文人靠拢，进行诗文创作与文人式写意。而文人画家，如金农、板桥等则在其本身的丰富学识基础上，加入朴拙、世俗元素，以迎合市场、张扬个性。于是不同阶层、不同文化层次的画家、商人、官员开始相互接近，打破传统意义上的“阶层”“圈子”概念，形成了异于主流的传统审美的潮流。这既是其“怪”处，也是他们为之后的艺术创作树立的榜样。正由于各自的挣扎与其外部市场的压力，这一时期的绘画，艺术造诣虽不如他们的榜样，如徐渭、石涛等，但他们推陈出新，在潮流中形成了各不相同的丰富面貌，也为后人留下了大量作品。对今天的研究者来说，分辨这一大批作品便是学界最基础的工作。而在扬州画派时便存有的市场因素，在后来的海上画派及如今的艺术界都起到了极大的作用。之后的绘画均可从其中寻找到影子，包括艺术手法、图式、艺术家的生存状态等，可以说，扬州画派为之后的艺术、艺术家、艺术市场研究，提供了可参考的范本。

作 品 图 版

李 鱣

李鱣（1686—1762），字宗扬，号复堂，又号懊道人，江苏兴化人。清康熙五十年举人。曾供奉内廷，后任山东滕县知县，因负才使气，触犯权贵，弃官为民，后在扬州卖画自给。

他学画于蒋廷锡，又是高其佩的弟子。从其师承渊源来说，出自林良、陈淳、徐渭诸家。他能自放胸臆，由工笔转为粗笔。设色较为清雅，有“水墨融成奇趣”的特色。他的作品《土墙蝶花图》《风雨芭蕉图》《芍药图》《玉兰图》等，有纵横驰骋、不拘绳墨的长处，这些作品可以代表他的画风，他早年学习工笔的功力，也于此得以体现。



李鱓 松藤图轴 清
纸本设色
纵124厘米 横62.6厘米
故宫博物院藏

《松藤图》轴绘老松一株，枝叶刚劲。枝上藤萝缠绕，藤花盛开。用笔纵横驰骋，信笔挥洒。老松的粗豪、倔强，藤条的精练、清雅，都表现得恰到好处，为李鱓粗笔写意画佳作。

漫讀華底混龍蛇
世事誰能厭
起家松因掩映多
蒼翠
藤以好高
愈發花
清
李鱓寫
十月



李鱗 风雨芭蕉图轴 清
纸本墨笔 纵129.9厘米 横60.6厘米
苏州博物馆藏

《风雨芭蕉图》轴绘芭蕉茂盛，竹篁葱郁。笔触一改艳丽轻盈的风格，凝重率直，遒劲有力，使作者受谤失官后懊恼悲愤的情绪跃然纸上。作者时年五十八岁。



李鱓 朱藤牡丹图轴 清
纸本设色
纵194.3厘米 横106.5厘米
上海博物馆藏

《朱藤牡丹图》轴绘紫藤缠绕，湖石玲珑，任众花留连徘徊。石以拖泥带水皴画成，下笔如斫，顿挫推拉，提笔收锋，锐利劲挺，折角含蓄，偶露锋芒，方而不利，尖而不锐。虽皴笔不多，晕染简洁，但中锋饱满，运笔舒畅。作者时年六十九岁。



李颿 土墙蝶花图轴 清
纸本设色
纵115厘米 横59.5厘米
南京博物院藏

《土墙蝶花图》轴的土墙以粗笔墨色泼出，蝶花先勾后染。看似信手挥洒，然墨绳有则，笔势纵横，有徐渭风格。空白处有大段题诗，自识：“雍正五年正月湖州道中亦有此景，援笔写之，懊道人李颿。”按清雍正五年为公元1727年，作者时年四十二岁。



李颀 荷花图轴 清
纸本墨笔 纵125.9厘米 横60.9厘米
上海博物馆藏

《荷花图》轴绘花丛寥落，临水弄影，翻红坠绿，暗合无边秋水。李颀此图可谓笔歌墨舞，虽不及徐渭画荷的爽利恣肆，也不及八大山人的沉厚内凝，但碎笔纷披，线条中锋尖笔着纸，笔高提，上下推拉，左右拨顿，运笔如作草书。画荷叶落墨下笔中锋顿下，破毫左右盘旋，或侧锋提、扫，如灰雾蒸涌，若黑云徘徊。作残叶含茎带露，又湿笔剪花，因其将败，根茎已散，肥叶不胜娇弱，花蕊松散。