



普通高等教育“十一五”国家级规划教材
2007年江苏省高等学校精品教材
普通高等教育“九五”国家级重点教材
荣获2002年全国普通高等学校优秀教材二等奖

液压与气压传动

Hydraulic and Pneumatic Pressure Transmission

第③版

东南大学 王积伟 主编



机械工业出版社
CHINA MACHINE PRESS

普通高等教育“十一五”国家级规划教材
2007年江苏省高等学校精品教材
普通高等教育“九五”国家级重点教材
荣获2002年全国普通高等学校优秀教材二等奖

液压与气压传动

第3版

主 编 王积伟
参 编 (按姓氏笔画为序)
许映秋 陆鑫盛 温济全
主 审 林廷圻 萧子渊



机械工业出版社

本书第2版是普通高等教育“十一五”国家级规划教材，被评为2007年江苏省高等学校精品教材；第1版是普通高等教育“九五”国家级重点教材，2002年获全国普通高等学校优秀教材二等奖。

修订后全书内容包括：绪论、流体力学基础、能源装置及辅件、执行元件、控制元件、密封件、基本回路、系统应用与分析、系统设计与计算和附录。每章都有习题，书末附有习题参考答案（部分）。

本书的特点是：将液压部分与气动部分有机地融合在一起编写；强调理论联系实际，书中列举了大量工程实例；除一般机械工业外，适当扩大所涉及的工业领域范围；重视先进技术，突出比例控制系统和集成化元件的应用；全书在编排上充分考虑认知规律，内容深入浅出，好教易学。同时，可选择《液压与气压传动习题集》（王积伟主编，机械工业出版社出版，书号为978-7-111-18213-9）配套使用，该习题集包括了书中的大部分课后习题，以及对重点、难点习题的详细解答过程，对学习液压与气压传动会起到很大的帮助作用。

本书是普通高等学校机械工程及自动化专业本科生教材，也适用于机械类其他专业，还可供工程技术人员参考。

图书在版编目（CIP）数据

液压与气压传动/王积伟主编. —3版. —北京：机械工业出版社，2018.1

2007年江苏省高等学校精品教材 普通高等教育“九五”国家级重点教材 普通高等教育“十一五”国家级规划教材

ISBN 978-7-111-58422-3

I. ①液… II. ①王… III. ①液压传动-高等学校-教材②气压传动-高等学校-教材 IV. ①TH137②TH138

中国版本图书馆CIP数据核字（2017）第266281号

机械工业出版社（北京市百万庄大街22号 邮政编码100037）

策划编辑：冯春生 责任编辑：冯春生 李超 责任校对：刘秀芝

封面设计：张静 责任印制：张博

三河市国英印务有限公司印刷

2018年2月第3版第1次印刷

184mm×260mm·19.25印张·465千字

标准书号：ISBN 978-7-111-58422-3

定价：49.80元

凡购本书，如有缺页、倒页、脱页，由本社发行部调换

电话服务

网络服务

服务咨询热线：010-88379833

机工官网：www.cmpbook.com

读者购书热线：010-88379649

机工官博：weibo.com/cmp1952

教育服务网：www.cmpedu.com

封面无防伪标均为盗版

金书网：www.golden-book.com

第3版前言

本书第2版是普通高等教育“十一五”国家级规划教材，被评为2007年江苏省高等学校精品教材；第1版是普通高等教育“九五”国家级重点教材，2002年获全国普通高等学校优秀教材二等奖。

本书第2版自2005年出版以来，已先后重印27次，为众多高等院校所选用，受到了广大读者的普遍欢迎和肯定。但是，面对工业4.0和中国制造2025的发展路径，高等教育同样面临着新的机遇与挑战。要适应人才培养模式改革的需要，培养出大批社会经济发展需要的高科技人才，教材建设是非常重要的环节。因此，适时对教材进行修订是完全有必要的。

本次修订侧重以下几点：

1) 考虑到教材使用的连贯性，修订版保持原有特色和体系不变，只做少量微调。每章适当增加一些实例，以方便教学。

2) 考虑到机械类专业本科学习“液压与气压传动”课程的学时数大多在48学时左右，为了减轻学生负担、节约资源，本书进行了适当的“瘦身”。

3) 考虑到国家已颁布了液压与气压传动图形符号新标准，对书中插图按GB/T 786.1—2009全部重新绘制，使之更加规范。

书中带*的章节供多学时专业或学生自学使用。

很遗憾，本书第1版的部分主编和参编因种种原因未能继续参与第2、3版的修订工作。对于他们为本书所做的贡献和付出的辛勤劳动表示崇高敬意和诚挚感谢，对逝者表示深深的怀念。

本书第3版由王积伟担任主编，由西安交通大学林廷圻教授和同济大学萧子渊教授担任主审，他们对书稿进行了细致的审阅，提出了许多宝贵的意见和建议。东南大学许映秋、上海大学陆鑫盛和温济全三位老师参与了部分编写工作。

由于编者水平有限，书中难免存在缺点和错误，恳请广大读者批评指正。

编者

第2版前言

本书是普通高等教育“十一五”国家级规划教材，第1版曾被列为普通高等教育“九五”国家级重点教材。本书自2000年5月出版以来，为众多高等院校所选用，受到读者普遍欢迎，至今已先后重印7次，并于2002年10月获全国普通高等学校优秀教材二等奖。

但是，近年来液压与气动技术又有长足进步，教育改革不断深入展开，为了适应新形势发展的需要，有必要对本书进行全面修订。本次修订工作主要表现在以下几个方面：

1) 在保持原有特色和风格的前提下，进行全面更新和修订。对编写体系做少量微调，以更好地满足教学大纲要求和符合认知规律。

2) 根据不同学时的教学要求，采用打*的办法，按少学时和多学时两种不同规格重新调整教学内容，使教材更加好教易学（打*的章节供多学时专业或学生自学使用）。但仍保持各自教学的系统性和完整性。

3) 删除陈旧内容，增添新型元件。对具有广阔发展前景的集成式多功能元件进行了详细分析与阐述。

4) 对第七章系统应用与分析的内容进行了重大调整和补充，更突出先进技术的应用，并拓宽了专业面。

5) 在第八章系统设计与计算的气动部分中增加了目前应用广泛的电-气程序控制和PLC控制的内容。

6) 对书中的插图进行全面审查和清理，更正了第1版中的错误，使其更加规范并符合国家标准的规定。

为了适应教材改革的要求，满足教学需要，东南大学王积伟主持了本书的修订工作，由王积伟、章宏甲、黄谊任主编。参加本次修订工作的还有许映秋。全书最后由王积伟修改定稿。

本书由西安交通大学博士生导师林廷圻教授和同济大学博士生导师萧子渊教授主审，他们对书稿进行了细致的审阅，提出了许多宝贵意见和建议。东南大学郁建平、南京榆富液压机电公司韩卫东为本书提供了技术资料。在此一并表示衷心感谢。

由于时间和水平的限制，书中难免存在缺点和错误，恳请广大读者批评指正。

编者

第1版前言

本书经全国高等学校机电类专业教学指导委员会审定推荐，确定为机械类专业本科生教材，被列为“九五”原机械工业部教材规划中的重点教材。

本书是在章宏甲、黄谊主编的《液压传动》基础上，在增加了气压传动的内容后重新修编而成的，具体内容包括：绪论、流体力学基础、能源装置及辅件、执行元件、控制元件、密封件、基本回路、系统应用与分析、系统设计与计算和附录。

本书在编写过程中，贯彻少而精、系统性以及学以致用原则，着重考虑了以下几个方面：

1) 考虑到液压传动与气压传动之间较大的共性，将液压部分与气动部分结合在一起编写，精简了内容，压缩了学时，符合新教学计划的要求，其编写思路是正确的，有新意，为同类教材所少见。但是这种“合并”不是机械的凑合，而是有机的融合，既注意到共性，又照顾到个性，有合有分，仍保持了液压、气动各自的完整性和系统性，便于学生使用。

2) 为适应加强基础、扩大专业面的需要，对流体传动基础理论的阐述力求准确、简练、明了，并根据新的专业目录，在大多数高校中本课程属于测控系列中技术基础课范畴，所以在内容上除一般机械外，适当扩大了涉及面，可适用于各个工业领域（机械、电子、轻工、冶金、工程机械、航空航天、采矿等）的专业。

3) 为适应 21 世纪科技发展的需要，考虑到技术进步，在讲清系统和元件基本原理的基础上，采用新型液压与气动元件（如新型气缸、阀岛等），引入先进的回路和系统，详述新型传动介质的性能及其选用，增加电液比例控制、电液伺服控制和数字控制等新技术的内容。

4) 贯彻了理论联系实际的原则，除讲清一般的基础理论知识外，还列举了大量实践的例子，对学生借助技术手册等资料进行所需系统的设计以及元件的正确选用有较大帮助。

5) 本书以少而精的原则取材和编排章节，着重讲解基本原理和基本方法，而不拘泥于具体繁杂的结构，使学生打下扎实的理论基础，并通过给学生传授基本知识来培养他们的思维能力和创新才能。

6) 本书阐述清楚，文笔流畅，由浅入深，举一反三，有利于学生自学。书中编排了较多的例题，每章末都附有经过精选的习题，并附有参考答案。这些对于学生加深基本概念的理解，加强基本计算、分析能力的训练，学得主动、自主等都是有益的。

7) 本书的名词术语、物理符号、单位以及液压气动图形符号等都统一采用国家最新



标准。

本书适用于普通工科院校机械类各专业，也适用于其他各类成人高校、电大、自学考试有关专业，还可供从事液压与气动的工程技术人员参考。

章宏甲先生对本书的编写工作一直很关心，出国之前对如何编好教材提出了原则性意见；在国外，又对本书的编写大纲提出了指导性意见。黄谊先生在本书编写大纲的讨论与提出、征集意见、书稿的组织编写与整理等方面做了许多工作。

本书由章宏甲、黄谊、王积伟任主编。章宏甲不在国内期间，他委托王积伟全权主持工作。参加本书编写的有：黄谊（绪论）、王积伟（第一、五章，第七、八章的液压部分，附录）、杨林森（第二章第一~三节，第三章的液压部分）、郁凯元（第四章的液压部分）、温济全（第六章的液压部分）、陆鑫盛（第二、三、四、六、七、八章的气动部分）、许映秋（第四、七、八章的气动部分）。全书最后由黄谊、王积伟修改定稿。

本书由林廷圻主审，薛祖德也仔细审阅了书稿。参加审稿的还有：萧子渊、孙家匡、王雄耀、叶继等。在本书的编写及审稿过程中，费斯托（中国）有限公司提供了最新技术资料并与编者进行技术交流，在此一并表示衷心的感谢。

由于水平限制，书中难免存在着不少缺点和错误，欢迎广大读者批评指正。

编者

1999年10月

目 录

第3版前言	
第2版前言	
第1版前言	
绪论	1
第一节 液压与气压传动的工作原理	1
第二节 液压与气压传动系统的组成和图形符号	3
第三节 液压与气压传动的优缺点	4
第四节 液压与气压传动的应用	5
第五节 液压与气动技术的发展	6
第一章 流体力学基础	8
第一节 工作介质	8
第二节 流体静力学	17
第三节 流体运动学和流体动力学	21
第四节 气体状态方程	28
第五节 充、放气参数的计算	30
第六节 管道流动	33
第七节 孔口流动	39
第八节 缝隙流动	45
第九节 瞬变流动	48
习题	53
第二章 能源装置及辅件	56
第一节 概述	56
第二节 液压泵	57
第三节 油箱	72
* 第四节 液压辅件	73
第五节 气源装置	80
* 第六节 气动辅件	87
* 第七节 管件	88
习题	90
第三章 执行元件	92
第一节 直线往复运动执行元件	92
第二节 旋转运动执行元件	104
习题	110
第四章 控制元件	113
第一节 概述	113
第二节 阀芯的结构和性能	114
第三节 常用液压控制阀	119
第四节 常用气动控制阀	146
第五节 液压叠加阀和插装阀	159
第六节 电液伺服控制阀	164
第七节 电液比例控制阀	173
第八节 气动比例/伺服控制阀	179
第九节 气动逻辑控制元件	181
* 第十节 集成式多功能元件	183
习题	188
第五章 密封件	193
第一节 密封的作用与分类	193
第二节 密封件的材料	194
第三节 常用密封件	195
第四节 新型密封件	197
第五节 组合式密封件	199



习题	201	第二节 液压系统设计与计算	259
第六章 基本回路	202	第三节 液压系统设计计算举例	263
第一节 液压基本回路	202	第四节 气动程序控制系统设计	271
第二节 气动基本回路	230	习题	282
习题	235	附录	284
第七章 系统应用与分析	237	附录 A 孔口流量系数	284
第一节 液压系统应用与分析	237	附录 B 液压与气压传动常用图形符号 (摘自 GB/T786.1—2009)	285
第二节 气动系统应用与分析	251	附录 C 习题参考答案 (部分)	290
习题	255	参考文献	298
第八章 系统设计与计算	259		
第一节 概述	259		

绪论

液压与气压传动是以流体（液压油或压缩空气）作为工作介质对能量进行传递和控制的一种传动形式，相对于机械传动来说，它是一门新技术。但如从 1650 年帕斯卡提出静压传递原理，1850 年开始英国将帕斯卡原理先后应用于液压起重机、压力机等算起，也已有二三百年的历史了。而液压与气压传动在工业上的真正推广使用，则是在 20 世纪中叶以后的事。近几十年来，随着微电子和计算机技术的迅速发展，且渗透到液压与气动技术中并为之密切结合，使其应用领域遍及各个工业部门，已成为实现生产过程自动化、提高劳动生产率等必不可少的重要手段之一。

第一节 液压与气压传动的工作原理

液压系统以液体作为工作介质，而气动系统以气体作为工作介质。两种工作介质的不同在于液体几乎不可压缩，气体却具有较大的可压缩性。液压与气压传动在基本工作原理、元件的工作机理以及回路的构成等方面是极为相似的。

图 0-1 所示为液压千斤顶示意图。向上提手柄 5 使小缸 4 内的活塞上移，小缸下腔因容积增大而产生真空，油液从油箱 1 通过吸油阀 2 被吸入并充满小缸容积；按压手柄使小缸活塞下移，则刚才被吸入的油液通过压油阀 3 输到大缸 7 的下腔，油液被压缩，压力立即升高。当油液的压力升高到能克服作用在大活塞上的负载（重物 G ）所需的压力值时，重物就随手柄的下按而同时上升，此时吸油阀是关闭的。为了使重物能从举高的位置放下，系统中专门设置了截止阀（放油螺塞）8。

图 0-1 中两根通油箱的管路如通大气，则图 0-1 变成气动系统的原理图。这种情况下，上下按动手柄 5，空气就通过吸油阀 2 被吸入，经压油阀 3 输到大缸 7 的下腔。在这里，因气体有可压缩性，不像液压系统那样，一按手柄重物立即相应上移，而是需按动手柄多次，使进入大缸 7 下腔中的气体逐渐增多，压力逐渐升高，一直到气体压力达到使重物上升所需的压力值时，重物便开始上升。在重

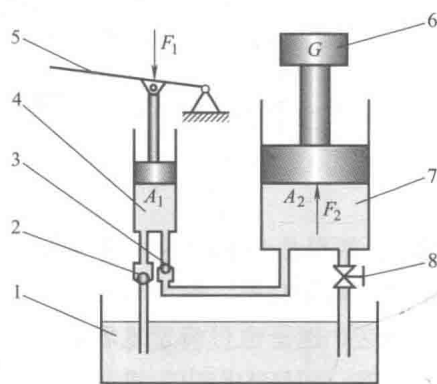


图 0-1 液压千斤顶示意图

- 1—油箱 2—吸油阀 3—压油阀
- 4—小缸 5—手柄 6—负载（重物）
- 7—大缸 8—截止阀（放油螺塞）



物上升过程中，也不像液压系统那样，压力值基本上维持不变（因是举起重物），因气体可压缩性较大的缘故，气压值会发生波动。

图 0-1 所示的系统不能对重物的上升速度进行调节，也没有防止压力过高的安全措施。但就从这简单的系统，可以得出有关液压与气压传动的一些重要概念来。

对于液压系统，设大、小活塞的面积为 A_2 、 A_1 ，当作用在大活塞上的负载和作用在小活塞上的作用力分别为 G 和 F_1 时，依帕斯卡原理，大、小活塞下腔及其连接导管构成的密闭容积内的油液具有相等的压力值，设为 p ，如忽略活塞运动时的摩擦阻力，则有

$$p = \frac{G}{A_2} = \frac{F_2}{A_2} = \frac{F_1}{A_1} \quad (0-1)$$

或

$$F_2 = F_1 \frac{A_2}{A_1} \quad (0-2)$$

式中 F_2 ——油液作用在大活塞上的作用力， $F_2 = G$ 。

式 (0-1) 说明，系统的压力 p 取决于作用负载的大小。这是液压传动的第一个重要概念。式 (0-2) 表明，当 $A_2/A_1 \gg 1$ 时，作用在小活塞上一个很小的力 F_1 ，便可在大活塞上产生一个很大的力 F_2 以举起负载（重物）。这就是液压千斤顶的原理。



液压传动的两个重要基本概念：压力由负载决定；速度由流量决定。

另外，设大、小活塞移动的速度为 v_2 和 v_1 ，则在不考虑泄漏情况下稳态工作时，有

$$v_1 A_1 = v_2 A_2 = q \quad (0-3)$$

或

$$v_2 = v_1 \frac{A_1}{A_2} = \frac{q}{A_2} \quad (0-4)$$

式中 q ——流量，定义为单位时间内输出（或输入）的液体体积。

式 (0-4) 表明，大缸活塞运动的速度，在缸的结构尺寸一定时，取决于输入的流量。这是液压传动的第二个重要概念。

使大活塞上的负载上升所需的功率为

$$P = F_2 v_2 = p A_2 \frac{q}{A_2} = p q \quad (0-5)$$

式中， p 的单位为 Pa， q 的单位为 m^3/s ，则 P 的单位为 W。由此可见，液压系统的压力和流量之积就是功率，称为液压功率。

由这个例子也可清楚地看到，在小缸中，手按动小活塞所产生的机械能变成了排出流体的压力能；而在大缸中，进入大缸的流体压力能通过大活塞转变成为驱动负载所需的机械能。所以，在液压与气动系统中，要发生两次能量的转变，把机械能转变为流体压力能的元件或装置称为泵或能源装置，而把流体压力能转变为机械能的元件称为执行元件。

比较完善的系统是图 0-2 所示的驱动机床工作台的液压系统。

它的工作原理如下：液压泵 4 由电动机（图中未画出）带动旋转后，经过滤器 2 从油箱 1 中吸油。油液经液压泵输出进入压力管 10 后，在图 0-2a 所示的状态下，通过开停阀 9、节流阀 13、换向阀 15 进入液压缸 18 左腔，推动活塞 17 和工作台 19 向右移动，而液压缸右

腔的油经换向阀和回油管 14 排回油箱。

如果将换向阀手柄 16 转换成图 0-2b 所示的状态, 则压力管中的油将经过开停阀、节流阀和换向阀进入液压缸右腔, 推动活塞和工作台向左移动, 并使液压缸左腔的油经换向阀和回油管排回油箱。

工作台的移动速度由节流阀调节。开大节流阀, 进入液压缸的油液增多, 工作台的移动速度增大; 反之, 工作台的移动速度减小。

为了克服移动工作台时所受到的各种阻力, 液压缸必须产生一个足够大的推力, 这个推力是由液压缸中的油液压力产生的。要克服的阻力越大, 液压缸中的油液压力越高; 反之压力就越低。输入液压缸的油液流量是通过节流阀调节的。液压泵输出的多余的油液须经溢流阀 7 和回油管 3 排回油箱, 这只有在压力支管 8 中的油液压力对溢流阀钢球 6 的作用力等于或略大于溢流阀中弹簧 5 的预紧力时, 油液才能顶开溢流阀中的钢球流回油箱。所以, 在图示系统中液压泵出口处的油液压力是由溢流阀决定的, 它和液压缸中的油液压力不同。

如果将开停阀手柄 11 转换成图 0-2c 所示的状态, 压力管中的油液将经开停阀和回油管 12 排回油箱, 不输到液压缸中去, 这时液压泵出口处的压力就降为零, 工作台便停止运动。

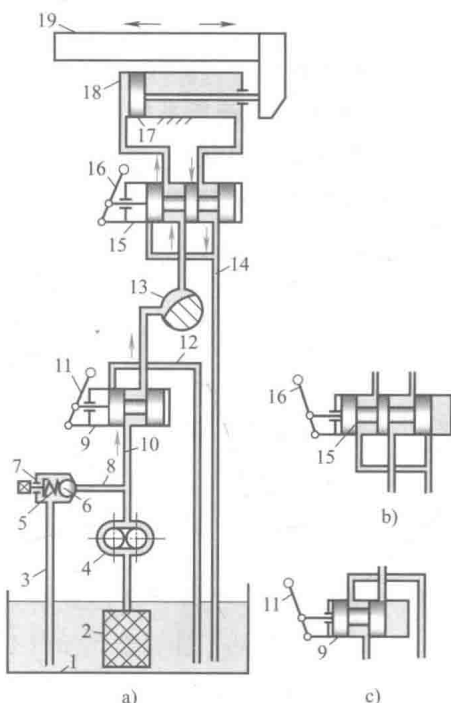


图 0-2 机床工作台液压系统的工作原理图

- 1—油箱 2—过滤器 3、12、14—回油管
4—液压泵 5—弹簧 6—钢球 7—溢流阀
8—压力支管 9—开停阀 10—压力管
11—开停阀手柄 13—节流阀 15—换向阀
16—换向阀手柄 17—活塞
18—液压缸 19—工作台

第二节 液压与气压传动系统的组成和图形符号

一、系统组成

由图 0-2 可知, 液压系统主要由以下四部分组成:

1) 能源装置——把机械能转换成油液液压能的装置。最常见的形式就是液压泵, 它给液压系统提供压力油。

2) 执行元件——把油液的液压能转换成机械能的元件。有做直线运动的液压缸, 或做旋转运动的液压马达。

3) 控制调节元件——对系统中油液压力、流量或油液流动方向进行控制或调节的元件, 如图 0-2 中的溢流阀、节流阀、换向阀、开停阀等。这些元件的不同组合形成了不同功能的液压系统。

4) 辅助元件——上述三部分以外的其他元件, 如油箱、过滤器、油管等。它们对保证系统正常工作有重要作用。

气压传动系统, 除了能源装置——气源装置, 执行元件——气缸、气马达, 控制元件——气动阀, 辅助元件——管道、气动辅件、消声器外, 通常还装有一些完成逻辑功能的逻辑元件等。

二、图形符号

图 0-2a 所示的液压系统图是一种半结构式的工作原理图, 直观性强, 容易理解, 但绘制起来比较麻烦, 系统中元件数量多时更是如此。图 0-3 所示是将上述液压系统用液压图形符号绘制成的工作原理图。使用这些图形符号可使液压系统图简单明了、便于绘制。

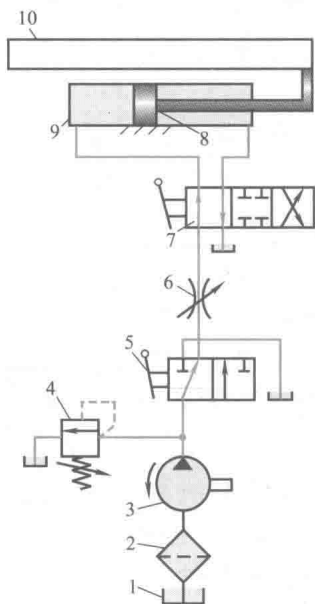


图 0-3 机床工作台液压系统的图形符号图

1—油箱 2—过滤器 3—液压泵 4—溢流阀 5—开停阀
6—节流阀 7—换向阀 8—活塞 9—液压缸 10—工作台

我国制定的流体传动系统及元件图形符号国家标准 GB/T 786.1—2009 (参见附录 B), 应遵照执行。

第三节 液压与气压传动的优缺点

液压传动有以下一些优点:

1) 在同等体积下, 液压装置能比电气装置产生更大的动力。在同等功率下, 液压装置的质量和体积小, 即其功率密度大、结构紧凑。液压马达的体积和质量只有同等功率电动机的 12% 左右。

2) 液压装置工作比较平稳。由于质量和惯性小、反应快, 液压装置易于实现快速起动、制动和频繁换向。

3) 液压装置能在大范围内实现无级调速 (调速范围可达 2000), 还可以在运行过程中进行调速。

4) 液压传动易于对液体压力、流量或流动方向进行调节或控制。当将液压控制和电气控制、电子控制或气动控制结合起来使用时, 整个传动装置能实现很复杂的顺序动作, 也能方便地实现远程控制和自动化。



5) 液压装置易于实现过载保护。

6) 由于液压元件已实现了标准化、系列化和通用化, 液压系统的设计、制造和使用都比较方便。

7) 用液压传动实现直线运动远比用机械传动简单。

液压传动的缺点是:

1) 液压传动在工作过程中常有较多的能量损失(摩擦损失、泄漏损失等), 长距离传动时更是如此。

2) 液压传动对油温变化比较敏感, 它的工作稳定性很容易受到温度的影响, 因此它不宜在很高或很低的温度条件下工作。

3) 为了减少泄漏, 液压元件在制造精度上的要求较高, 因此它的造价较高, 而且对工作介质的污染比较敏感。

4) 液压传动出现故障时不易找出原因。

气压传动具有一些独特的优点, 主要有如下几点:

1) 空气可以从大气中获得, 同时, 用过的空气可直接排放到大气中去, 处理方便, 万一空气管路有泄漏, 除引起部分功率损失外, 不致产生不利于工作的严重影响, 也不会污染环境。

2) 空气的黏度很小, 在管道中的压力损失较小, 因此便于集中供气和远距离输送。

3) 压缩空气的工作压力较低(一般为 $0.3\sim 0.8\text{MPa}$), 因此, 对气动元件的材质要求较低。

4) 气动系统维护简单, 管道不易堵塞, 也不存在介质变质、补充、更换等问题。

5) 使用安全, 没有防爆的问题, 并且便于实现过载自动保护。

6) 气动元件采用相应的材料后, 能够在恶劣的环境(强振动、强冲击、强腐蚀和强辐射等)下进行正常工作。

气压传动也存在以下的一些缺点:

1) 气动装置中的信号传递速度较慢, 一般限于声速的范围内。因此气动技术不宜用于信号传递速度要求十分高的复杂线路中。

2) 由于空气具有较大的可压缩性, 因而运动速度的稳定性较差。

3) 气动系统工作压力较低, 结构尺寸又不宜过大, 因而气压传动装置的总推力通常不可能很大。

4) 目前气压传动的效率较低。

总的说来, 液压与气压传动的优点是主要的, 而它们的缺点可以通过技术进步不断得到克服或改善。

第四节 液压与气压传动的应用

现在, 液压与气压传动的应用领域非常广泛。但是, 工业各部门使用液压与气压传动的出发点是不尽相同的: 有的是利用它们在传递动力上的长处, 如工程机械、压力机械和航空工业采用液压传动的主要原因是其结构简单、体积和质量小、输出功率大; 有的是利用它们在操纵控制上的优点, 如机床上采用液压传动是因为其能在工作过程中实现无级变速, 易于实现频繁换向, 易于实现自动化; 在采矿、化工、医卫、食品等行业采用气压传动是取其空气工作介质具有防爆、防火、安全、卫生等特点。



液压传动在各类机械行业中的应用实例见表 0-1。

表 0-1 液压传动在各类机械行业中的应用实例

行业名称	应用场所举例
工程机械	挖掘机、装载机、推土机、沥青混凝土摊铺机、压路机、铲运机等
起重运输机械	汽车吊、港口龙门吊、叉车、装卸机械、带式输送机、SPMT 平板车、液压无级变速装置等
矿山机械	凿岩机、开掘机、开采机、破碎机、提升机、液压支架等
建筑机械	压桩机、液压千斤顶、平地机、混凝土输送泵车、超大型运输车、千吨级驮运架一体机等
农业机械	联合收割机、拖拉机、农具悬挂系统等
冶金机械	高炉开铁口机、电炉炉顶及电极升降机、轧钢机、压力机等
轻工机械	打包机、注射机、校直机、橡胶硫化机、造纸机等
机床工业	半自动车床、刨床、龙门铣床、磨床、仿形加工机床、组合机床及加工自动线、数控机床及加工中心、机床辅助装置等
汽车工业	自卸式汽车、平板车、高空作业车及汽车中的 ABS、转向器、减振器等
航空工业	飞机起落架、机翼、尾翼、廊桥等
智能机械	折臂式小汽车装卸器、数字式体育锻炼机、模拟驾驶舱、机器人等

第五节 液压与气动技术的发展

液压与气动技术在工业中推广应用还是 20 世纪中叶以后的事，时间不算很长。

由于要使用原油炼制品来作为传动介质，近代液压传动是由 19 世纪崛起并蓬勃发展的石油工业推动起来的。最早实践成功的液压传动装置是舰艇上的炮塔转位器。第二次世界大战期间，在一些兵器上用上了功率大、反应快、动作准的液压传动和控制装置，大大提高了兵器的性能，也大大促进了液压技术的发展。战后，液压技术迅速转向民用，并随着各种标准的不断制定和完善，各类标准化、规格化、系列化的元件在机械制造、工程机械、农业机械、汽车制造等行业中推广开来。20 世纪 60 年代后，原子能技术、空间技术、计算机技术、微电子技术等的发展再次将液压技术推向前进，使它在国民经济的各方面都得到了应用。液压传动在某些领域内甚至已占有压倒性的优势。

我国的液压工业开始于 20 世纪 50 年代，其产品最初只用于机床和锻压设备，后来才用到拖拉机和工程机械上。自从 1964 年从国外引进一些液压元件生产技术，并自行设计液压产品以来，我国的液压件已在各种机械设备上得到了广泛的使用。20 世纪 80 年代起更加速了对国外先进液压产品和技术有计划引进、消化、吸收和国产化工作，以确保我国的液压技术能在产品质量、经济效益、研究开发等各个方面全方位地赶上世界水平。

当前，液压技术在实现高压、高速、大功率、高效率、低噪声、经久耐用、高度集成化等各项要求方面都取得了重大的进展，在完善比例控制、伺服控制、数字控制等技术上也有许多新成就。此外，在液压元件和液压系统的计算机辅助设计、计算机仿真和优化以及计算机控制等创新性工作方面，日益显示出显著的成绩。

原先气压传动与控制系统一般应用在复杂程度较低和中等的机器上，这是由它的价格因素所决定的。但是一些较为复杂的机器也能应用气压传动与控制系统，这取决于环境条件的因素，诸如在易爆、腐蚀、水冲洗、粉尘、污物等一些环境中，应用气动系统更为合理和安全。

在 20 世纪 60 年代末, 气动元件得到发展, 控制方式有所创新, 从而使气动系统在很多工业领域得到了广泛应用。因为气动元件兼有通用性和灵活性的特点, 所以它在现代系统的集成化和完整性方面发挥了决定性的作用, 气动元件本身也得到了飞跃的发展。但是, 一般认为, 现代气动技术从开始发展到现在还不足 60 年时间。

近年来气动技术的应用领域已从机械 (机床、汽车、轴承、农机等)、冶金 (铸造、锻造、轧钢等)、采矿、交通运输等工业扩展到轻工 (纺织、自行车、手表、缝纫机等)、医卫、食品、化工、电子、物流、机器人以及军事等工业部门, 它对于实现生产过程的自动控制、改善劳动条件、减轻劳动强度、降低成本、提高产品质量发挥了很大的作用。

计算机和微电子技术的进展, 渗透到液压与气动技术中并与之相结合, 创造出了很多高可靠性、低成本的微型节能元件, 为液压气动技术在工业各部门中的应用开辟了更为广阔的前景。

今天, 为了和最新技术的发展保持同步, 液压与气动技术必须不断创新, 不断地提高和改进元件和系统的性能, 以满足日益变化的市场需求。液压与气动技术的持续发展体现在如下一些比较重要的特征上:

- 1) 提高元件性能, 创制新型元件, 不断小型化和微型化。
- 2) 高度的组合化、集成化和模块化。
- 3) 和微电子技术相结合, 走向智能化。
- 4) 研发特殊传动介质, 推进工作介质多元化。

第一章

流体力学基础

流体力学是研究流体平衡和运动规律的一门学科。本章主要阐述与液压及气动技术有关的流体力学基本内容，为本课程的后续学习打下必要的理论基础。

第一节 工作介质

工作介质在传动及控制中起传递能量和信号的作用。流体传动及控制（包括液压与气动）在工作、性能特点上和机械、电气传动之间的差异主要是载体不同，前者采用工作介质。因此，掌握液压与气动技术之前，必须先对其工作介质有一清晰的了解。

一、液压传动介质

（一）基本要求与种类

液压传动及控制所用的工作介质为液压油液或其他合成液体，其应具备的功能如下：

- （1）传动 把由液压泵所赋予的能量传递给执行元件。
- （2）润滑 润滑液压泵、液压阀、液压执行元件等运动件。
- （3）冷却 吸收并带出液压装置所产生的热量。
- （4）去污 带走工作中产生的磨粒和来自外界的污染物。
- （5）防锈 防止液压元件所用各种金属的锈蚀。

为使液压系统长期保持正常的工作性能，对其工作介质提出的要求是：

- （1）可压缩性 可压缩性尽可能小，响应性好。
- （2）黏性 温度及压力对黏度影响小，具有适当的黏度，黏温特性好。
- （3）润滑性 能对液压元件滑动部位充分润滑。
- （4）安定性 不因热、氧化或水解而变质，剪切稳定性好，使用寿命长。
- （5）防锈和抗腐蚀性 对铁及非铁金属的锈蚀性、腐蚀性小。
- （6）抗泡沫性 介质中的气泡容易逸出并消除。
- （7）抗乳化性 除含水液压液外的油液，油水分离要容易。
- （8）洁净性 质地要纯净，尽可能不含污染物，当污染物从外部侵入时能迅速分离。
- （9）相容性 对金属、密封件、橡胶软管、涂料等有良好的相容性。
- （10）阻燃性 燃点高，挥发性小，最好具有阻燃性。