

后浪出版公司

PAINTING WATERCOLOUR TREES THE EASY WAY

特里·哈里森的水彩课 V

轻松描绘树木和森林

[英] 特里·哈里森 著 Kirara 译

湖南美术出版社

Terry Harrison

 后浪出版公司

[英] 特里·哈里森 著 Kirara 译

PAINTING
WATERCOLOUR TREES
THE EASY WAY

Terry Harrison

特里·哈里森的水彩课V

轻松描绘树木和森林

CBS

 湖南美术出版社

图书在版编目 (CIP) 数据

特里·哈里森的水彩课·V, 轻松描绘树木和森林
/(英) 特里·哈里森 (Terry Harrison) 著; Kirara 译.
-- 长沙: 湖南美术出版社, 2018.9
ISBN 978-7-5356-8387-8

I. ①特… II. ①特… ②K… III. ①水彩画-绘画技
法 IV. ①J215

中国版本图书馆 CIP 数据核字 (2018) 第 134761 号

Text copyright © Terry Harrison 2012

Website: www.terryharrisonart.com

Photographs by Roddy Paine Studios and by Debbie Patterson at Search Press Studios

Photographs and design copyright © Search Press Ltd, 2012

First published in Great Britain 2012

Search Press Limited,

Wellwood,

North Farm Road,

Tunbridge Wells,

Kent,

TN2 3DR

Simplified Chinese translation © 2018 by Ginkgo (Beijing) Book Co., Ltd.

本书中文简体版权归属于银杏树下 (北京) 图书有限责任公司。

著作权合同登记号: 图字18-2018-166

特里·哈里森的水彩课 V: 轻松描绘树木和森林

TELI HALISEN DE SHUICAI KE V QINGSONG MIAOHUI SHUMU HE SENLIN

出版人: 黄 啸

著 者: [英] 特里·哈里森

出版统筹: 吴兴元

特约编辑: 杨 青

营销推广: ONEBOOK

出版发行: 湖南美术出版社 后浪出版公司

开 本: 787×1092 1/16

版 次: 2018年9月第1版

印 次: 2018年9月第1次印刷

定 价: 68.00元

出版策划: 后浪出版公司

译 者: Kirara

编辑统筹: 蒋天飞

责任编辑: 贺澧沙

装帧制造: 墨白空间·张莹

印 刷: 北京盛通印刷股份有限公司

字 数: 48千字

印 张: 8

书 号: ISBN 978-7-5356-8387-8

读者服务: reader@hinabook.com 188-1142-1266

直销服务: buy@hinabook.com 133-6657-3072

投稿服务: onebook@hinabook.com 133-6631-2326

网上订购: www.hinabook.com (后浪官网)

后浪出版咨询(北京)有限责任公司常年法律顾问: 北京大成律师事务所 周天晖 copyright@hinabook.com

未经许可, 不得以任何方式复制或抄袭本书部分或全部内容

版权所有, 侵权必究

本书若有印装质量问题, 请与本公司图书销售中心联系调换。电话: 010-64010019

目录

前言 6

画材 8

我的调色盘 10

利用照片 12

技法 14

简单的树木 26

基础练习 28

春天的树 34

夏天的树 36

秋天的树 38

冬天的树 40

带有常春藤的冬季树木 42

冬日矮林 44

循序渐进 46

快速画柏树 48

写意云杉 50

孤傲的松树 52

垂柳 54

洋气的杨树 56

简单的棕榈树 56

精美的棕榈树 57

盛放的苹果树 58

橡树 60

白桦树 62

七叶树 64

橄榄树 66

风景画中的树木 68

林荫大道 70

山间树木 80

林中蓝铃 90

冬季谷仓 100

垂柳 110

岸边树木 120



后浪出版公司

[英] 特里·哈里森 著 Kirara 译

PAINTING
WATERCOLOUR TREES
THE EASY WAY

Terry Harrison

特里·哈里森的水彩课V

轻松描绘树木和森林



PAINTING
WATERCOLOUR TREES
THE EASY WAY

目录

前言 6

- 画材 8
- 我的调色盘 10
- 利用照片 12
- 技法 14

简单的树木 26

- 基础练习 28
- 春天的树 34
- 夏天的树 36
- 秋天的树 38
- 冬天的树 40
- 带有常春藤的冬季树木 42
- 冬日矮林 44

循序渐进 46

- 快速画柏树 48
- 写意云杉 50
- 孤傲的松树 52
- 垂柳 54
- 洋气的杨树 56
- 简单的棕榈树 56
- 精美的棕榈树 57
- 盛放的苹果树 58
- 橡树 60
- 白桦树 62
- 七叶树 64
- 橄榄树 66

风景画中的树木 68

- 林荫大道 70
- 山间树木 80
- 林中蓝铃 90
- 冬季谷仓 100
- 垂柳 110
- 岸边树木 120



前言

树木是我最喜欢画的景物之一，我也十分享受画树木的过程。它们是风景画中重要的组成部分。一些奇特的树木能为一个场景锦上添花：枝干盘曲被风吹打的橡树或是灰绿色叶片在阳光下熠熠生辉的山毛榉都能为原本索然无味的风景带来勃勃的生机。因此我也常会运用艺术处理，在平凡的画面中加上一棵树。我喜欢捕捉景物的精髓，而不是教条地画出每一处细节，但是依然有必要了解树木的不同形态和叶片随季节变化的特征。拥有充分的知识是画出生动作品的基础。不知道树木的名称反而对画画没有太大影响。

我建议每一位对绘画感兴趣的读者都要先好好观察，学习其他画家的作品并理解他们的绘画方法，然后再发展形成自己的风格。在我刚开始画画的时候就深受画家罗兰·希尔德（Rowland Hilder）的启发，他的作品给了我创作的欲望和热情。从本书中的一系列教程不难看出，磨练技法其实很容易——你只需要一些窍门和合适的画笔。本书中涵盖了一部分非常简单易学的树木，旨在给予读者足够的自信，跟随本书的安排逐渐完成后面更加精细的作品。水彩是一种充满透明感的媒介。使用枯笔法、平涂和混色等技法就能非常生动地画出树干、树枝和树冠。因此只要着重练习这些技法，假以时日你就能创作出自己的作品了。为了帮助读者进一步运用这些新掌握的知识，我还准备了一系列教程，涵盖了我所喜爱的包含树木的诸多风景。

无论走到哪里，我都会随身带上相机和速写本。照片和速写都非常有用，我在画室中常常会用它们作为参照。反复观察同一棵树在一年中不同时期的变化也非常有趣。季节交替会给落叶树木带来巨大的变化，它们通常在夏日浓妆艳抹，在秋日摇曳生辉，在冬日银妆素裹，在春日亭亭玉立。

这本书无法涵盖所有的知识点，但是已经包含了我所喜爱的各种树木。我不得不承认自己在分辨罕见的植物品种时并不怎么可靠，因为比起纠结植物学上的准确性，我还是更热衷于捕捉美丽的场景。我非常喜欢植物园，因为所有的植物名称都会写在牌子上！因此如果我认错了某种植物，请允许我在此先道个歉。最重要的是享受绘画的过程，对此我则有十足的自信。





画材

你需要一组画笔和一系列颜料。我在本书中只使用了两种画纸，但这并不妨碍读者尝试不同克重和纹理的水彩纸。

画笔

绝大多数画家都从市面上的画笔中寻找适合自己的，而我则在此基础上更进了一步，亲自设计定制了一套画笔。本书中全程都使用它们。这些画笔能帮助你最快最简便地画出理想的效果。第 14 和 15 页就展现了如何利用这些画笔画树干、树枝、树冠和小草。

颜料

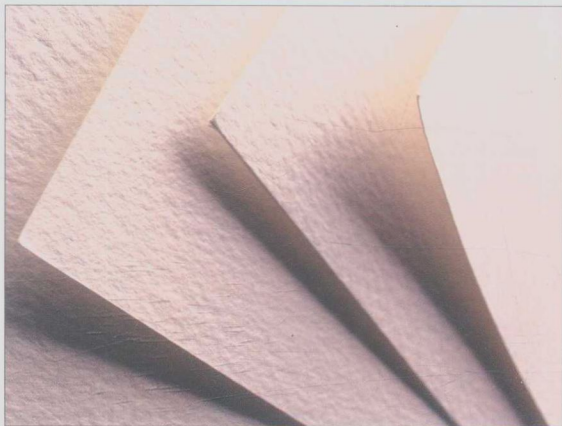
我一直使用艺术家级别的颜料，因为它们的效果更好。建议读者也购买自己经济可承受范围内最好的颜料。虽然只用三原色或是很少的几种颜料也能画出不错的效果，但是市面上有丰富的颜色可供选购，不妨多买一些。

设计这些画笔的初衷就是为了帮助你轻松地画出理想的效果。它们适用于画各种树木，能帮助你快速地画出树干、树皮的纹理、树叶和小草。

画纸

水彩纸有多种不同的克重和三种纹理：粗纹、介于粗纹和细纹之间的中粗纹（又叫冷压纸或 NOT）以及细纹（又叫热压纸或 HP）。我使用 300 克的粗纹纸，因为它的纹理非常好看。如果我想要画得更加细致就会用 300 克的中粗纹纸。它的纹理比较细腻，画细节更加容易。

至于裱纸，我从来不会去专门裱纸，因为太浪费时间了。如果画完之后画纸起皱，只要把它正面朝下放在平整干净的桌面上，在纸的背面用潮湿的布擦拭后压上画板和一些重物静置过夜，起皱的现象就会奇迹般地消失了。



这里展示了一组不同纹理的画纸。粗纹纸能为作品增加纹理，而细纹纸则适用于画精细的作品。

其他工具

画水彩要用到的工具并不太多。其中有不少是家里常有的物品，另一些则能在任何一家艺术用品商店买到。

留白胶

用来画高光或是留白出一部分画纸以便之后再画。留白胶对我而言是必需品，使用起来非常便捷。

鸭嘴笔

可以用它蘸取留白胶画出纤长的线条，适用于画小草和芦苇。

肥皂

用于保护画笔，在蘸取留白胶之前先裹一层肥皂液，这样清洗时会容易很多，不必担心留白胶弄坏心爱的画笔了。

海绵

用天然海绵或是人造海绵配合留白胶能画出树叶的效果。

铅笔和卷笔刀

我用 2B 铅笔打草稿，并且始终保证笔尖锐利。

橡皮

我偶尔使用塑料橡皮擦掉留白胶或者修改线稿（我不喜欢可塑橡皮，它们有时候会弄脏画纸）。

手术刀

我用手术刀和配套的刀片来剪裁画纸。手术刀非常锋利，使用时要注意安全。

美纹纸胶带

我用美纹纸胶带把画纸贴到画板上。



① 美纹纸胶带

② 留白胶

③ 铅笔

④ 橡皮

⑤ 手术刀

⑥ 鸭嘴笔

⑦ 卷笔刀

⑧ 肥皂

⑨ 海绵

⑩ 颜料

水桶

画笔必须要仔细清洗才能保养得好，因此清洗画笔时需要用到大量清水。我在画室里通常用一个大水桶装许多水。



我的调色盘

我使用本页所列出的所有颜料，并将它们挤到调色盘的小分格里，然后在大分格里进行调色。我的调色盘带有盖子，因此颜料能存放更久，可以长期反复使用。

树叶和小草

树叶和小草可以有很多不同的颜色，不过绝大多数情况下还是绿色的。绿色也是画风景和树木时最常使用的颜色。我自己开发了一套管状水彩，其中包含三款绿色：光斑绿、乡村橄榄绿和午夜绿。下面我将分别展示这三款绿色以及它们分别和镉黄、钴蓝混合后的效果。

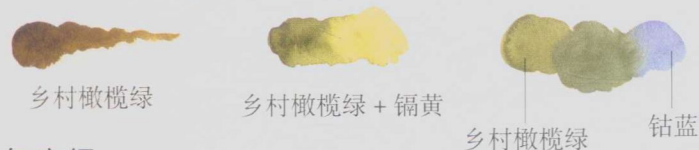
光斑绿

这款暖色调的浅绿色可以挤出来直接用也可以和镉黄混合成更浓郁的浅绿。如果想要更鲜亮的绿色，则可以调和柠檬黄。调和光斑绿和钴蓝可以得到适用于描绘远景的冷色调绿色。



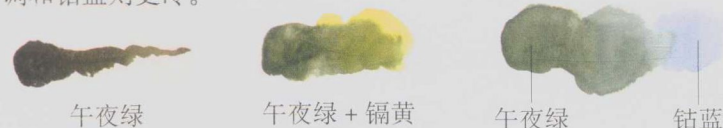
乡村橄榄绿

这是一款暖色调的中绿。乡村橄榄绿调和镉黄能得到偏暖的绿色。调和钴蓝则能得到偏冷的绿色。



午夜绿

这款深绿色更偏蓝一些，因此为冷色调。调和镉黄能让颜色更暖，调和钴蓝则更冷。



镉红



茜红



群青



钴蓝



土黄



生赭



熟赭



熟褐

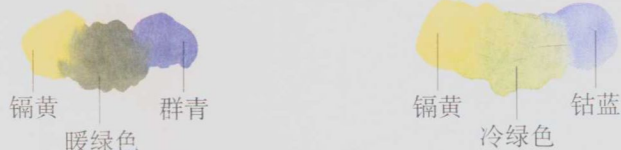


镉黄



永固玫红

调和绿色的其他方法



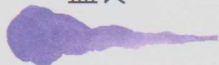
秋天的颜色

画秋天的景物时，我会用镉黄和少量的镉红调和成光线直射下的金黄色，调和熟赭、镉红和镉黄则能画出更深沉的金棕色。

特殊的颜色

你可以调和钴蓝和永固玫红来画蓝铃花，不过我自己开发了一款特殊的蓝铃色颜料，它的颜色更为清新明亮。

蓝铃



我还为画阴影专门开发了一款颜料，并起名为暗影色；它还有一款衍生色，名为熟影色，由熟赭和暗影色调和而成。

暗影色



熟影色



虽然我的调色盘看起来脏乱不堪，但是我熟知每个颜色的位置，这样在需要取色的时候会非常自如。因此最好是将颜料按照一定顺序固定摆放，比如我就把颜料按照不同色系依次排列。

第1部分：午夜绿、乡村橄榄绿、光斑绿；

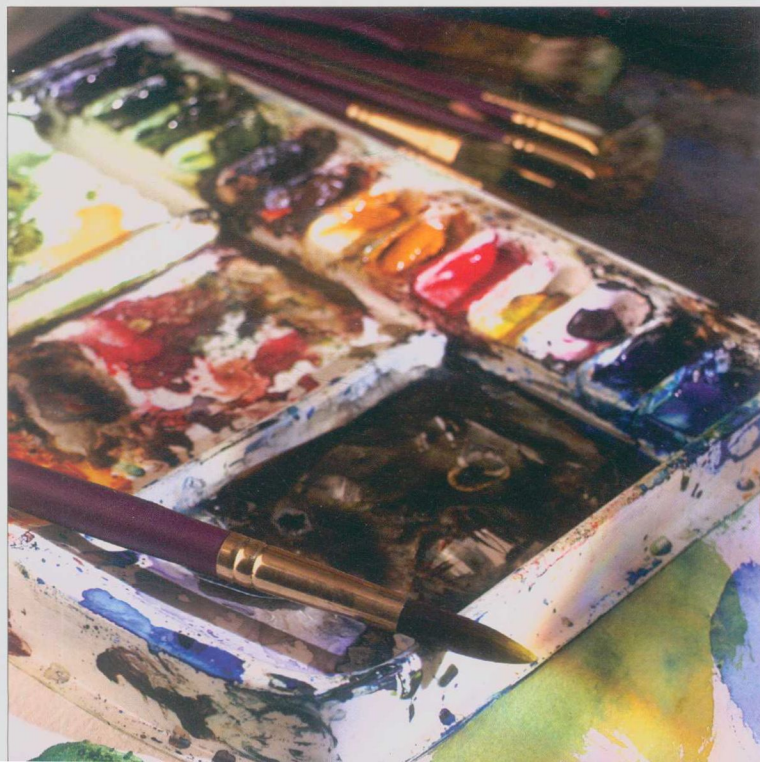
第2部分：大地色系，包括熟褐、熟赭、生赭、土黄；

第3部分：红色和黄色系；

第4部分：蓝色系。



在调和这些秋季的颜色时，我使用镉黄和镉红调出阳光下的金黄色，然后在金黄色的基础上混合熟赭调成金棕色。



利用照片

我们都希望能背上画架、拿上画具在开阔的室外写生一幅迷人的美景，然而现实却常常和理想大相径庭。我总是在外出办事的路上遇见一处我非常喜爱的景致，却又无暇写生。这时候相机就非常实用了。相机能完美地捕捉下树木的剪影，就如右侧那张松树的照片，让我能够仔细研究它的外形。如果你有一组合适的照片，那就不用在意天公是否作美了，即便光线变化或是发生其他倒霉事都无法阻止你完成自己的大作。更棒的是，你的照片库能帮助你在一年四季里随时

画任何一棵树。

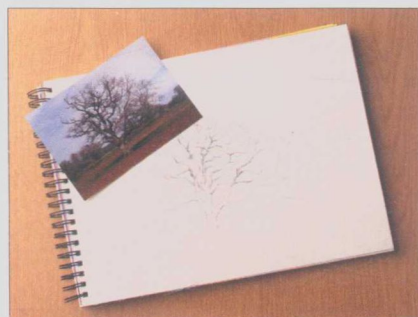


夕阳下的欧洲赤松

这张照片中欧洲赤松的剪影映在明亮的天空上，外形清晰可见，是非常好的参考素材。我在绘画时用湿画法画出柔和的背景，使得画面充满朦胧的光感和意境。

秋天的色调

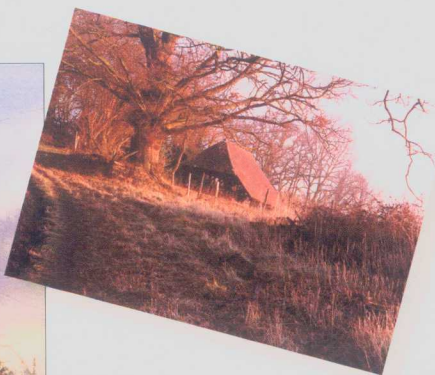
这棵大橡树有着独特的纹理和强烈的明暗对比，是绘画的好素材。这张照片提供了我所需要的所有信息，但我依然运用艺术处理，在作品中加上了一处水坑和秋天华丽的颜色。



冬天的橡树

这棵橡树的结构比较复杂，所以在拍完照片后我又进行了速写。速写能更好地表现出错综复杂的树枝，在画水彩时果然起到了很大的帮助。





此处乡间小屋沐浴在午后的阳光中，正是绘画的极佳取景地。我几乎照搬了照片中的所有元素，只将前景处理得更淡一些，并柔化了背景中的树木。

组合照片

有时候仅用一张照片还不足以构成一幅作品，这时我就会组合两到三张照片以获得理想的效果。在这幅作品中，我使用了下方两张照片中的元素：树木（上方），路标、栅栏和梯蹬（下方）。



捷径

除了增加前景上的大树和改变画面上的比例，我并没有对下方带有梯蹬的照片做出太多构图和元素上的修改。仅仅是将大树作为作品的焦点这一小小的变动就使得画面生动了不少。

