



普通高等教育“十三五”规划教材

大学生

入学教育



D

主编 / 雷希夷

AXUESHENG
RUXUEJIAOYU

弘毅 博学 笃行



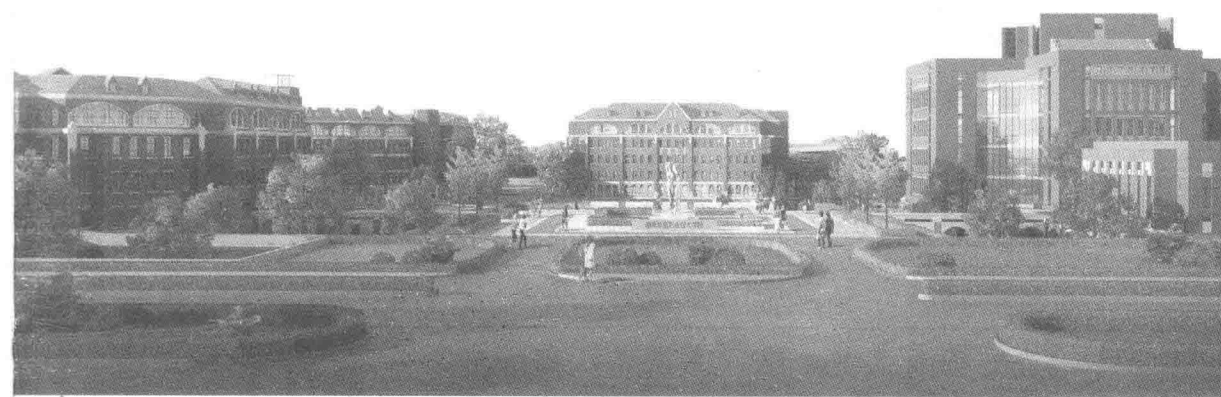
中南大学出版社
www.csupress.com.cn



普通高等教育“十三五”规划教材

大学生

入学教育



D

主编 / 雷希夷

AXUESHENG
RUXUEJIAOYU



中南大学出版社
www.csupress.com.cn

图书在版编目(CIP)数据

大学生入学教育/雷希夷,周少斌主编.
—长沙:中南大学出版社,2015.6
ISBN 978-7-5487-1605-1

I.大... II.①雷...②周... III.大学生-入学教育-高等职业
教育-教材 IV.G645.5

中国版本图书馆CIP数据核字(2015)第150943号

大学生入学教育

DAXUESHENG RUXUE JIAOYU

主编 雷希夷 周少斌

-
- 责任编辑 唐天赋
责任印制 易建国
出版发行 中南大学出版社
社址:长沙市麓山南路 邮编:410083
发行科电话:0731-88876770 传真:0731-88710482
印 装 长沙印通印刷有限公司

-
- 开 本 787×1092 1/16 印张 18.5 字数 458千字
版 次 2015年6月第1版 印次 2015年6月第1次印刷
书 号 ISBN 978-7-5487-1605-1
定 价 36.00元
-

图书出现印装问题,请与经销商调换

《大学生入学教育》

编写委员会

顾 问	钟建宁	姚和芳	方明忠	
主 编	雷希夷			
副主编	周少斌	陈仕玖	高 峰	邹群峰
	肖 杰	贺静波	曾颂勇	张彦宇
	沈铁敏	陈秀清	刘 艳	
编 委	陈 铁	林建华	黄刘婷	郑 伟
	黄 娟	李光茂	谢 清	文菊娥
	连一平	谢昕晔	欧阳洁	吴 凌
	杨文治			

前 言

P R E F A C E

新生入学教育是整个大学教育的起点，是新生入学后大学生涯的第一课，起着成长、成才、发展的“导航”作用，是一项十分重要的基础性工作，同时也是加强和改进大学生思想政治教育的重要载体和手段。为帮助大学新生树立科学的世界观、人生观、价值观和荣辱观，使其明确学习目的，端正学习态度，增强学习动力，帮助他们了解大学学习、生活特点和基本要求，顺利完成从中学到大学的角色适应和角色转变，新生入学教育具有非常重要的现实意义。

21世纪是中国人民实现中国梦的伟大时代，而21世纪的大学生们，正在跟随时代、融入时代践行着自己的梦想。毋庸置疑，每一位大学新生都是怀揣着梦想走进大学校园的，这契合了每个人的生活轨迹和美好的理想与愿望。

在实现中国梦的进程中，大学新生自然会遇到或想到一个重要问题：怎样实现中国梦？每个大学生都应该从实际出发，从认知和实践的角度去学习、观察和思考为什么上大学、怎样上大学以及如何成人、成才等问题。通过学习和了解大学学习生活过程中应知、应会的常识，逐步提升自己的综合素质，为将来肩负圆梦重托、报效祖国、服务人民打下坚实的基础。

大学是许多人梦想的伊甸园，每个大学生都渴望在这片乐土上展现自我、实现价值。然而，梦想与现实终有差距，困惑与迷茫总是在不经意间萦绕着我们。为了帮助和引导莘莘学子顺利“扬帆起航”，我们组织编写了这本《大学生入学教育》。这样，当我们的大学新生一走进大学校门，手捧一本《大学生入学教育》，就如同结识了一名向导，循着路线图，走进大学校园，登上知识殿堂，在知识与创造的乐园里，发现并获得大学生活的真谛、学习的规律、学习的方法、成人成才的路径。从此，在正确理论和科学思维的指导下，引领大学生们学习科学、运用科学，学会做人，学会生存，学会自立、自理、自律，成为既有理论知识又有实践本领的一代新人，成为国家各行各业需要的应用型创新人才。

本书围绕关爱“大学新生、服务大学新生、引导大学新生”这个主题，从融入大学、安全教育、认识军训、规划人生、遵纪守法、心理健康、文明修身、6S管理、党建知识、魅力女生、就业创业、资助助学、医疗保险等十三个方面系统阐述了大学新生入学教育的内容和要求，旨在提供一些有参考价值的信息和建议，进一步提升大学生的人文素养，为他们将来融入社

会扎下深厚的根基。《大学生入学教育》内容丰富，形式新颖，切合我校学生实际，可操作性强，体现了与时俱进和科学发展观的思想，是大学新生入学后的必读书。

本书共分为三篇二十章，沿着大学生的入学轨迹而行文，从了解大学起步，到开门问路进入大学而体验并适应大学，增强国防意识、安全意识和自律意识；在与大学师生的交往中，在身心健康的基础上学会生活、学会学习，打开一道道专业或学科之门，通过专业理论知识的积累和实践历练而塑造个人品质和人生价值，继而拓宽个人发展途径，一步步走向成熟、走向自立自强。更难能可贵的是，有了与中华民族相容、相承的核心价值观，有了被激活、被熔铸而又不断继承发展的科学思维，每个大学生将更有朝气、更有志气、更有勇气去面对伟大的时代，去化解生活中出现的各种矛盾和困难，去迎接一次又一次新的历史的挑战。

本书由湖南铁道职业技术学院党委书记钟建宁、校长姚和芳、副校长方明忠担任顾问，学生工作部部长雷希夷担任主编，负责书稿的组织编写、写作提纲的起草、部分文稿的撰写和全书的统稿工作。思想政治理论课教师周少斌，团委书记高峰，保卫处副处长陈仕玖，二级学院主管学生工作的副院长邹群峰、张彦宇、贺静波、肖杰、曾颂勇，学工处副处长沈铁敏，学生工作处教师陈秀清、刘艳担任副主编，负责相关章节编写的指导与撰写工作。参加本书相关章节撰写工作的有周少斌（第一篇第一、二、三章，第三篇第一章、二章）、陈秀清（第一篇第四章）、黄刘婷（第一篇第五章）、沈铁敏（第二篇第一章）、郑伟（第二篇第二章）、陈铁（第二篇第三章）、黄娟（第二篇第四章）、李光茂（第二篇第五章）、刘艳（第二篇第六章）、谢清（第二篇第七章）、吴凌（第二篇第八章）、文菊娥（第二篇第九章）、连一平（第二篇第十章）、谢昕晔（第二篇第十一章）、林建华（第二篇第十二章）、欧阳洁（第二篇第十三章）等专职辅导员老师。负责全书审稿的有雷希夷、周少斌、邹群峰、杨文治等老师。本书在编写过程中得到了学校相关领导的关心和支持，得到了同事们的理解和帮助，同时也得到了中南大学出版社的鼎力相助，在此表示衷心的感谢！在本书编写过程中，参考了中外专家学者的著作和相关文献，在此一并表示真诚的感谢！由于编者水平有限，书中难免有不足之处，恳请专家和读者批评指正！

编者

2016年4月

目 录

CONTENTS

第一篇 大学印象

第一章 学校的前世今生	(3)
第一节 学校概况	(3)
第二节 学校的历史沿革	(5)
第二章 学校的理念	(6)
第一节 火车头精神	(6)
第二节 学校校徽	(7)
第三节 学校的办学理念	(7)
第四节 学校的校训	(8)
第五节 学校的校风	(8)
第六节 学校的核心价值观	(9)
第三章 学校专业掠影	(10)
第一节 铁道牵引与动力学院专业掠影	(10)
第二节 铁道供电与电气学院专业掠影	(13)
第三节 铁道车辆与机械学院专业掠影	(16)
第四节 铁道通信与信号学院专业掠影	(21)
第五节 铁道运营与管理学院专业掠影	(27)
第四章 学校职能部门服务指南	(33)
第一节 职能部门简介	(33)
第二节 职能部门服务指南	(35)
第五章 校园文化风采	(47)
第一节 学生会	(47)
第二节 校团委	(47)
第三节 社团联合会	(48)
第四节 青年志愿者联合会	(48)

第五节 品牌学生活动	(49)
第六节 主题班会	(52)

第二篇 大学体验

第一章 融入大学生活	(55)
第一节 转变角色	(55)
第二节 学会学习	(56)
第三节 学会生活	(58)
第四节 学会交往	(59)
第五节 前车之鉴——适应不良的案例	(62)
第二章 安全——共同的追求	(65)
第一节 宿舍火灾——身边的隐形杀手	(65)
第二节 交通安全——一路平安	(67)
第三节 实习——初涉职场话安全	(69)
第四节 网络安全——让网络欺诈不再有机可乘	(72)
第三章 解读军训及参军密码	(74)
第一节 大学生军训的意义	(74)
第二节 大学生军训动作要领	(75)
第三节 大学生军训注意事项	(79)
第四节 大学生征兵入伍政策	(80)
第五节 磨砺青春,闪亮人生——军训及参军案例赏析	(86)
第四章 学会规划人生	(88)
第一节 职业生涯规划的概念和意义	(88)
第二节 大学生生涯规划的特点	(89)
第三节 新生职业生涯规划的主要内容	(91)
第四节 做人生的成功赢家——大学生职业生涯规划案例	(96)
第五章 遵纪守法利于行	(99)
第一节 法律就在身边——与我们相关的法律法规	(99)
第二节 大学生对法律的认知现状	(101)
第三节 做遵纪守法的大学生	(102)
第四节 人生底线——大学生违法违纪案例	(105)



第六章 阳光心态 美好生活	(110)
第一节 成为一名阳光的大学生	(110)
第二节 让每个生命如花绽放	(111)
第三节 助人自助,健康成长	(115)
第四节 新生班级团体活动	(119)
第七章 和谐校园 礼仪为先	(122)
第一节 大学生基本文明礼仪规范	(122)
第二节 大学生文明礼仪中存在的不足	(127)
第三节 做讲文明守礼仪的大学生	(129)
第四节 除陋习树文明之风——那些与文明相关的人和事	(130)
第八章 让6S为大学生插上职业素养的翅膀	(132)
第一节 什么是6S	(132)
第二节 学校内推行6S管理的意义和作用	(134)
第三节 学校6S管理的要求	(134)
第四节 学校6S管理成果	(139)
第九章 坚定信念 积极向党	(144)
第一节 明信念跟堂走	(144)
第二节 大学生入党的流程	(146)
第三节 优秀大学生党员风采	(149)
第十章 做一个魅力女大学生	(155)
第一节 大家眼中的魅力女生	(155)
第二节 如何炼成魅力女生	(156)
第三节 魅力女大学生风采	(159)
第十一章 走向成功的未来——大学生就业创业指南	(161)
第一节 大学生就业形势分析	(161)
第二节 过来人之言——从学生到职业人	(163)
第三节 关于创业的那些事	(168)
第四节 那些年,那些创业牛人风采	(172)
第十二章 资助助学 温暖你我	(180)
第一节 国家资助政策知多少	(180)
第二节 家庭经济困难学生的认定	(182)
第三节 国家奖、助学金的评定	(184)

第四节	生源地国家助学贷款服务指南	(186)
第五节	应征入伍学费补偿服务指南	(191)
第六节	滴水之恩——资助成才案例	(192)
第十三章	大学生医保为学生健康护航	(193)
第一节	大学生为什么要参加医保	(193)
第二节	大学生医保政策知多少	(194)
第三节	大学生医保报销服务指南	(195)
第四节	教训和福利——大学生医保理赔案例	(197)

第三篇 大学规范

第一章	国家教育行政法规	(203)
	高等学校学生行为准则	(203)
	普通高等学校学生管理规定	(204)
	学生伤害事故处理办法	(210)
第二章	学校学生教育管理有关规定	(215)
	湖南铁道职业技术学院学生管理规定(修订)	(215)
	湖南铁道职业技术学院学生违法、违规、违纪处分条例	(223)
	湖南铁道职业技术学院学生处理申诉办法(修订)	(227)
	湖南铁道职业技术学院大学生日常行为规范	(228)
	湖南铁道职业技术学院学生请假审批程序规定	(231)
	湖南铁道职业技术学院学生操行测评办法	(233)
	湖南铁道职业技术学院考试违纪及舞弊处理条例	(238)
	湖南铁道职业技术学院学生公寓管理规定	(240)
	湖南铁道职业技术学院学生宿舍6S管理考核办法	(241)
	湖南铁道职业技术学院学生公寓个人贵重物品管理办法	(247)
	湖南铁道职业技术学院走读生管理办法	(248)
	湖南铁道职业技术学院新生军训工作暂行规定	(249)
	湖南铁道职业技术学院学生集体外出活动管理暂行规定	(250)
	湖南铁道职业技术学院新生入学教育实施暂行办法	(253)
	湖南铁道职业技术学院新生晚自习管理办法	(259)
	湖南铁道职业技术学院违纪受处分学生跟踪教育管理办法(试行)	(260)
	湖南铁道职业技术学院顶岗实习学生管理规定	(262)
	湖南铁道职业技术学院“十佳大学生”评选办法	(263)
	湖南铁道职业技术学院三好学生、优秀学生干部评比条例	(265)
	湖南铁道职业技术学院优秀毕业生评比条例	(266)



湖南铁道职业技术学院先进班级、文明寝室评比条例	(267)
湖南铁道职业技术学院家庭经济困难学生认定办法(修订)	(269)
湖南铁道职业技术学院国家奖学金管理办法(修订)	(271)
湖南铁道职业技术学院国家励志奖学金管理办法(修订)	(273)
湖南铁道职业技术学院国家助学金管理办法(修订)	(274)
湖南铁道职业技术学院心理中心学生转介、休学与复学规定	(276)
湖南铁道职业技术学院学生证管理办法	(280)
参考文献	(282)

第一篇 大学印象

学校的前世今生

第一章

第一节 学校概况

湖南铁道职业技术学院是一所以工科专业为主，文、管、经等专业共同发展的高等职业院校。主要面向轨道交通、装备制造、电子信息、商贸管理等行业，培养适应岗位需求的准工艺师、准技师等高端技能型人才。

一、办学历史

学校始办于1951年。2000年7月，经湖南省人民政府批准，原株洲铁路电机学校和铁道部工业职工大学合并升格为湖南铁道职业技术学院。2009年，通过教育部、财政部验收，成为全国首批28所国家示范性高等职业院校之一。2009年11月，学院由原中国南车集团移交湖南省人民政府管理，纳入教育厅直属单位。

二、办学条件

学校占地286.22亩，由南院、东院和校办产业(天一公司)组成。现有全日制高职在校生1万余人。现有专任教师406人，其中教授、副教授等高级职称教师占36%，双师素质教师占专业课教师的80%。

三、实训条件

学校拥有轨道牵引实训中心等8大实训中心共146间实训车间(室)，建筑面积共5.6万平方米。其中国家级实训车间(室)42间，省级实训车间(室)42间。

四、学校文化

学校秉承“明德、弘毅、博学、笃行”的校训，“团结、勤奋、严谨、求实”的校风，不断深化“以学习者为中心”的办学理念，践行“和、搏、乐”核心价值观，培养具有“阳光心态、用心做事、成就你我”的“湖铁”特质学生。

五、成绩荣誉

学校先后获得 40 多项省级以上荣誉,是国家示范性高等职业院校、全国职业教育先进单位、全国毕业生就业典型经验高校 50 强、湖南省文明高校、湖南省文明标兵单位、湖南省首批卓越职业院校立项单位、教育部高职高专人才培养工作水平评估“优秀”院校、全面通过 ISO9001:2000 质量管理体系认证高等院校。

六、办学规模

学校现有全日制高职在校生 1 万余人,年培训规模 7000 人次。设有铁道牵引与动力学院、铁道供电与电气学院、铁道车辆与机械学院、铁道通信与信号学院、铁道运营与管理学院 5 个二级学院;开办高职专业(方向)41 个,其中轨道交通类专业占比达 70%。

七、办学成果

学校拥有国家教学资源库 1 个,国家精品专业 1 个,国家教改试点专业 2 个,湖南省精品专业 7 个,湖南省示范性特色专业 3 个,湖南省示范性特色专业群 1 个,湖南省特色专业 2 个,湖南省教改试点专业 6 个,湖南省生产性实习实训(教师认证培训)基地 2 个;国家精品课程 12 门,省级精品课程 23 门;国家级资源共享课 12 门。

八、师资力量

学校拥有国家级教学团队 2 个,省级教学团队 5 个;其中:拥有国家级和省级专家或名师 42 人,国家优秀双素质教师 1 名,国家级优秀教师 2 名,国家级“黄炎培”优秀教师 1 名,国家行业指导委员会(教学指导委员会)委员 4 名,省级优秀“双师教师”1 名,湖南省职业教育评估与咨询委员会专家 6 人,湖南省徐特立奖教师 1 名,湖南省教学名师 3 名,省级专业带头人 14 名,省级青年骨干教师 20 名,铁道行业名师 4 名,湖南省辅导员年度人物 2 名。

九、职业特色

学校实训基地是中南五省唯一的国家高职高专先进制造技术学生实训(师资培训)基地,是首批“国家高技能人才培训基地”,全国重点建设师资培养培训基地;是“中国南车三高人才培养基地”行业企业的“技能人才输送基地”和“员工培训基地”、“湖南示范性省轨道交通装备制造职业教育集团”牵头单位。2012 年 6 月,“中国南车大学”成功落户我院。学校与全国各铁路局、各地铁公司、中国中车集团(原中国南方机车车辆工业集团公司和中国北方机车车辆工业集团公司合并而成)、北汽集团、格力集团、深圳华为、三一重工等 320 余家单位建立了长期人才供需关系,开展广泛的校企合作。学校校办专业年销售收入 1.5 亿元、上交利税约 1000 万元。

十、国际交流与合作

与 13 个国家(地区)的 23 个教育机构、跨国企业建立了合作关系;签订了 10 多个合作协议;与俄罗斯圣彼得堡国立交通大学开展机构合作办学——湖南铁道职业技术学院圣彼得堡学院,是湖南省高职院校与国外高校合作办学第一家。



十一、招生与就业

学校毕业生就业率达到 97% 以上, 历年名列全省前茅。用人单位对毕业生满意度为 95%, 优秀率为 81%。近年, 报考我校的考生人数连创新高, 85% 以上的学生高考分数超过三本线。目前, 学校大力推进“订单式”人才培养, 近 3 年与 91 家企业开展订单培养, 累计开设 145 个订单班。

十二、发展愿景

建设成为“理念先进、名师云集, 校园优美、设施先进, 用户满意、社会认同, 管理高效、效益明显, 教师乐业、学生成才”的“特色鲜明、国内一流、国际知名”的高等职业院校, 为中国职业教育的改革发展做出贡献。

第二节 学校的历史沿革

1951 年建校, 风雨征程, 艰苦创业。当时条件十分简陋, 仅有六间茅草棚用作教室、食堂和实习车间, 但师生们发扬艰苦创业的“抗大”精神, 移山填塘建校舍, 半工半读勤办学。此时学校定名为“衡阳铁路局株洲铁路工厂技术学校”。

1969 年, 受“文革”的冲击, 学校被迫停办, 学校发展陷入停顿。

1974 年, 学校恢复对外招生, 教职工陆续返校, 开始了学校的重建。

1979 年, 经铁道部批准, 学校由技校升格为中专, 定名“田心铁路技术学校”。

1983 年, 学校更名为“株洲铁路电机学校”, 学校制订了“八十年代发展规划”, 在上级主管部门的大力支持下, 新建教学楼、实验楼、图书馆、食堂、宿舍等大批教育教学设施, 学校各项工作走在全省中专学校的前列。1994 年, 被国家教委批准为国家级重点中专。

1996 年, 学校首届机电一体化(数控技术)高职班开办。1997 铁道部职工大学迁址学校, 学校实行“一套人马, 两块牌子”的办学体制。

1999 年, 株洲电力机车厂职业技术学校和教育中心校办工厂整体并入, 湖南省教育厅组织全省中专进行复评, 学校排名全省第一。

2000 年, 经国务院授权, 湖南省人民政府批准, 学校升格为专科层次的高职学院, 定名为湖南铁道职业技术学院(简称湖南铁道职院)。

2005 年 7 月, 学校移交中国南车集团公司直接管理, 成为南车集团的二级单位。

2006 年 12 月, 经过全院师生的共同努力, 学校成为国家示范性高等职业院校首批立项建设 28 所院校之一, 学校发展迈步上一个新的平台。

2009 年, 通过教育部、财政部验收, 成为全国首批 28 所国家示范性高等职业院校之一。

2009 年 11 月, 学校由中国南车集团移交湖南省人民政府管理, 纳入教育厅直属单位。

2011 年 5 月, 通过湖南省高校党建先进评估。

2015 年 2 月, 学校被评为湖南省文明标兵单位。

2015 年 8 月, 学校被立项为湖南省卓越职业院校建设单位。

学校的理念

第二章

第一节 火车头精神

火车头精神是株洲的城市精神，也是湖南铁道职业技术学院的校园文化精髓。火车头具有“奋勇争先、一往无前”的象征意义，体现着株洲人和湖南铁道职院人“敢为人先、永争第一”的精神风貌。火车头精神就是勇争第一、跑在前头；就是追求卓越、不断超越；就是融洽和谐、同心协力。作为一所具有60多年办学历史的铁路高职院校，学校长期以来大力弘扬火车头精神，并将火车头精神融入到学校的核心价值观之中，贯穿于学校教育的全过程，渗透于校园生活的点点滴滴，从而使火车头精神成为推动学校发展、学生成才的核心文化力。

作为一所因铁路而生、倚铁路而长、随铁路延伸而不断发展的铁路高职学校，学校的血管里流淌铁路的血液，基因里孕育和传承着敢为人先、永争第一、同心协力、和谐融洽的火车头精神。经过60多年的发展，火车头精神已经融入到学校的核心理念中，成为学校文化的灵魂。在火车头精神的长期熏陶和引领中，学校逐渐积淀形成了“明德、弘毅、博学、笃行”的校训和“团结、勤奋、严谨、求实”的校风，不断深化“以学习者为中心”的办学理念与“和、搏、乐”的核心价值观，形成了特色鲜明的校园育人文化，培养了一批批“阳光心态、用心做事、成就你我”的“湖铁”特质大学生，深度诠释了火车头精神。